



GĦAQDA HBIEB IL-KAPPELLI MALTIN

PO Box 17, Qormi QRM 1000, Malta
e-mail: kappellimaltihbieb@gmail.com
Facebook: [Hbieb il-Kappelli Maltin](https://www.facebook.com/Hbieb-il-Kappelli-Maltin)

Kumitat 2020

President

Adrian Schinas

Vici-President

Valent Xuereb

Segretarju

Nardu Agius

Asst. Segretarju u PRO

Norbert Gingell

Teżorier

Angele Xuereb

Assistent Teżorier

Owen Caruana

Dicembru 2022

Ħarga Nru 26

EDITORJAL

Għezież Membri u Hbieb,

Wasalna fl-aħħar xahar tas-sena fejn l-Għaqda rnexxila li tibda terġa torganizza l-ħargiet ta' kull xahar. L-attendenza qed tkun waħda numeruża li tinkoraġġixxi lil Kumitat biex ikompli jaħdem biex jorganizza dawn il-ħargiet tant imfittxija.

F'Jannar tas-sena d-dieħla se tinzamm l-**Laqgħa Ġenerali Annwali** fejn it-terminu tal-membri tal-Kumitat se jintemm. Il-Kumitat kurrenti jhegġegħ lil membri sabiex jikkontestaw l-elezzjoni għal membri tal-Kumitat jew juri x-xewqa li jiġu *co-opted* jekk ikun il-bżonn. Tajjeb li jkun hemm demm ġdid fl-Għaqda ħalli jkun hemm dak il-dinamiżmu u hegġa biex inkomplu fejn wasalna sal-lum.

Aktar informazzjoni ssibuha fiċ-Ċirkolari li se tircievu aktar tard.

N. Gingell
Għal Kumitat

KAPPELLA TAL-LUNZJATA, WIED LIEMU, RABAT



Il-Kappella u d-Dar tat-Talb

f'testament ta' Margarita d'Aragona de Peregrino, nobbli ta' nisel Spanjol, u li kienet il-mara ta' Giacomo de Peregrino li kien imlaħħaq bħala l-*"Kaptan ta' Malta"* mir-Re ta' Sqallija nnifsu, fejn din ħalliet il-knisja ddedikata lill-Annunzjazzjoni flimkien mal-kunvent ta' magħha fl-inħawi ta' San Leonardu. Żgur li fl-1446 il-komunità tal-patrijiet Karmelitani li kienet tgħix f'dan il-kunvent kienet diġà stabbiliet ruħha bħala komunità awtonoma bil-pirjol tagħha.

Hekk kif wieħed jasal in-Nigret fit-tarf tar-Rabat lejn Ħad Dingli, u tibda miexi qalb l-għelieqi wieħed jasal f'dik li tissejjaħ *"ix-Xagħra ta' San Leonardu"*. Hawnhekk wieħed isib il-knisja qadima tal-Lunzjata flimkien mall-kunvent. Din hija mmexxija mill-patrijiet Karmelitani. Meta ġew Malta l-Ordni Karmelitana mhux magħruf eżatt imma fl-1418 kienu diġà ssemmev

Madankollu studjużi tal-arkitettura jaħsbu li l-knisja li kien hemm qabel kienet ibniet madwar is-seklu ħdax. L-ewwel deskrizzjonijiet ġejja mis-sena 1613 fejn il-kappella kellha x-xorok forma ta' vlegġa, u li ftit tas-snin qabel kien sar il-kwadru titulari li juri t-tħabbira lil Marija. Il-knisja kien fiha seba' kappelli, kull waħda bil-kwadru u l-altar tagħha.

IL-KUMITAT
JIXTIEQ
MILIED
HIENI,
QADDIS U
FIL-PAĊI
LILL-
MEMBRI,
FAMILJARI U
HBIEB TAL-
GĦAQDA.

Matul is-snin 1631, 1633-34, 1643, il-patrijiet sebbħu u irrangaw il-knisja kemm il-darba sakemm telqu minnha fl-1659. Huwa magħruf li għal xi żmien kienet ikbar milli hi illum, fil-fatt kienet twassal sax-xifer taz-zuntier. Dan jixdud l-arkati li hemm fuq iz-zuntier li darba kienu fil-knisja u kien fihom l-altari. F'Att Nutarili tan-Nutar Andrea Allegrito tal-4 ta' Frar 1612, jispeċifika li l-knisja kella 7 kappelli tal-ġenb, tlieta fuq naħa u erba' fuq naħa oħra, kollha bl-artali u l-pitturi tagħhom, u li t-titular kien tal-Annunzjata. Dan it-titular x'aktarx li kien ikkummissjonat minn familji nobbli famużi peress li fil-pittura hemm l-armarji ta' ċerti kavallieri.

Orġinarjament, lejn l-1570, il-knisja kellha wkoll kampnar f'nofs il-knisja li kellu minn tal-inqas erba' qniepen. Dan inħatt fi Frar 1693, ftit wara li kien sar terremot qawwi li hezżeż lil Malta kollha.



Kitbiet antiki isostnu li l-Karmelitani bnew kunvent fl-1517 u ieħor aktar modern fl-1570. Jidher li l-ewwel darba li jissemma li kien hemm kunvent xieraq fejn kull patri kellu ċella tiegħu u li kien fih ukoll refettorju kien fl-1612. Dan tlesta minn kollox lejn is-sena 1646, ħmistax-il sena biss qabel ma ġie mitluq meta l-patrijiet ġarrew għall-Imdina.

F'nofs is-seklu sbatax il-kunvent laqa' diversi qassisin u partijiet għas-Sinodu Djoċesan, flimkien ma diversi dinjitarji u nies nobbli. Diversi Gran Mastri kellhom ċertu affinità ma' din il-knisja, GM La Sengle speċifikament ħalla fit-testament tiegħu li kellu jindifen fil-Forti Sant'Anglu imma qalbu tindifen fil-knisja tal-Lunzjata. Il-Gran Mastri La Vallette, Garzes, de Wignacourt, u Lascaris, barra li żaru l-kappella, għenu lil partijiet Karmelitani anke finanzjarjament.

Il-knisja, minkejja li fiż-żmien kienet iċċekknet, hija relattivament imdaqqsqa u tesa' madwar 50 ruh bil-qiegħda. Illum għandha zuntier imdaqqs li fih daqs nofs il-knisja innifisha. Fuq kull naħa taz-zuntier insibu arkata u nofs imdaħħlin fil-ħajt li qabel, meta l-knisja kienet akbar, kienu fuq ġewwa u kienu jservu bħala l-apside għall-altari laterali. Iz-zuntier huwa fil-livell tat-triq tista' tgħid imma l-knisja titla' għaliha b'żewġ targiet.



Arkata u nofs fuq iz-zuntier li jikkonfermaw il-kobor tal-kappella qabel ma iċċekknet.

Il-bieb prinċipali huwa kwadru b' loġġ nofs tond magħluq bi gradilja tal-ħadid fuqu, mdawwrin bi gwarniċ sempliċi tal-ġebel u fuqhom hemm entablatura sempliċi li tinkuruna l-bieb u l-loġġ. Fuq kull naħa tal-bieb, bħalma nsibu f'ħafna kappelli, hemm tieqa kwadra kemxejn kbira li hija mbarrata bi gradilja tal-ħadid u bieba tal-injam biex wieħed ikun jista' jinvista lis-sagrament meta l-knisja tkun magħluqa. Taħt kull tieqa hemm ġinokkjatur tal-ġebel. Fuq il-bieb prinċipali hemm tieqa kbira tonda mdawwra bi gwarniċ tal-ġebel u fuq nett hemm il-kampnar żgħir sempliċi, li kien sar fl-1846.



Saqaf troll

Minn ġewwa il-knisja għandha pjanta rettangolari. Is-saqaf huwa troll u hu miżmum minn sitt kustilji li jserrħu fuq il-ħajt. Ġos-saqaf insibu żewġ itwieqi waħda fuq kull naħa, li jservu biex jagħtu d-dawl. Bejn il-ħitan tal-knisja u s-saqaf hemm friż sempliċi li jdawwar il-ħajt kollu.



Iż-żewġ artali quddiem xulxin

żewġt iġnub tal-altari hemm dukkiena tal-ġebel. Fuq kull naħa tal-altari hemm bieb żgħir li jagħti għas-sagrastija fuq wara tal-knisja.

Fis-sagrastija wara l-artal, fl-antik kien fiha għadd ta' opri artistici. Illum dawn tneħħew għas-sigurtà.



Dukkiena

Il-kwadri tal-Madonna tal-Karmnu u ta' Santa Tereza ittiehdu fil-kunvent tal-Karmelitani tal-Imdina, waqt li l-kwadru tal-Lunzjata tiegħed fil-Kunvent tal-Belt. Skont id-dokumenti tal-Ordni Karmelitan, din il-knisja kien fiha diversi pitturi :- il-kwadru titolari tat-tħabbira lil Marija li kien jeżisti meta Donna Margarita bniet il-knisja fl-1418; ieħor bl-istess tema li sar fl-1594; pittura ta' San Rokku u kwadru tal-Madonna; u t-tħabbira lil Marija. Kien hemm ukoll kwadru titolari ta' Loreto, ieħor tal-Madonnatal-Grazzja

Il-kwadru l-antik li kien fuq l-altar ewlieni tal-knisja jista' jkun hu dak li jinsab fil-kunvent tal-Karmnu tal-Belt Valletta. L-ewwel referenza għall-pittura tal-Madonna tal-Karmnu f'din il-knisja ġejjamis-sena 1612. Dan jagħmilha waħda mill-eqdem pitturi tal-Madonna taħt dan it-titlu li nsibu f'Malta. L-uniku kwadru li hu fiċ-ċert aktar antik minnu hu dak li jinsab fil-Bażilka tal-Karmnu fil-Belt.

Pittura li saret f'tit tas-snin wara, fl-1624, hija dik tal-estasi ta' Santa Tereza ta' Avila, li skont

Il-knisja għanha żewġt altari, it-tnejn tal-ġebel, wiegħed quddiem l-ieħor mal-ħajt faċċata tal-bieb principali.

Wiegħed, l-originali, hu *pre-konċiljari* u l-ieħor, quddiemu, huwa "*altar mejda*". Fiż-

dokumentazzjoni fl-arkivju tal-Ordni fil-kunvent tal-Imdina, din saret minn Bartolomeo Gorogona. Il-qaddisa tidher għarkubbtejha bejn żewġ angli, probabbli San Gabriel u San Mikiel, b'wiegħed jinkurunha b'kuruna ta' ward waqt li l-ieħor qiegħed jippona lejn it-Trinità. Artistikament mhux kwadru ta' xi ġmiel jew maestrija partikolari.

Għalkemm il-patrijiet kienu telqu minn dan iil-post għal Imdina jew il-Belt Valletta, xorta baqa' jsir xi manteniment u rikostruzzjoni. Fl-1747 finalment il-kunvent twaqqqa għal kollox biex minflok inbena wiegħed ġdid. Tlesta fl-1852. Matul it-Tieni Gwerra Dinjija dan il-post intuża mis-Sorijiet ta' San Ġużepp tad-Dehriet kif ukoll mill-Armata Ingliza. Jingħad li mara li kienet tiegħu ħsieb il-merħla, waqt li kienet kuljum titlob fuq il-ginokkjaturi wara t-twieqi tal-gradilja, darba semgħet vuċi ta' mara li qaltilha biex tgħid lil patrijiet Karmelitani jerggħu lura u jibnulha Dar tat-Talb. Hekk sar u l-post beda jiġi promoss għad-devozzjoni u l-appostolat Marjan. Il-post infetaħ fil-5 ta' April fl-1984 u l-għalqa li kienet flok il-bitħa l-antika tal-kunvent giet iċċangjata u nbidlet fi knisja għall-beraħ. Tlietin sena wara, reġa sar rinovament tal-post u tbierek mill-Isqof Mons C Scicluna f'April 2018.



Il-kwadru titolari li hemm illum sar fl-2018 u juri 'l Madonna waqt li qed iżurha l-anglu Gabriel. Il-pittur hu Antonio

Mifsud, Attwalment dan hu kwadru diptiku, jiġifieri naqsum fi tnejn u mqiegħdin ħdejn xulxin f'kompożizzjoni waħda. Il-kwadru tax-xellug juri lil anglu Gabriel u dak tal-lemin lil Marija. Skont l-artist il-pittura hija msawwra fuq it-tagħlim tal-Konċilju Vatikan it-Tieni.

Informazzjoni meħuda mill-kitbiet ta' Fr J Farrugila (www.kappellimaltin.com) u P. J Saliba O.Carm, Pirjol (VINEA CARMELI. Carmelite Pories and their Churches in Malta, 2020).

Il-kappella-għar ta' San Leonardu ta' Wied Liemu, limiti tar-Rabat

Taht il-knisja tal-Lunzjata, insibu għar li kien iservi bħala knisja antika ddedikata lil San Leonardu (San Anard), għalhekk tissejjaħ knisja trogloditika u tmur lura għaż-żmien tal-medjuevu tardiv, saħansitra qabel ma l-knisja ta' fuqha tal-Lunzjata kienet inbniet. Il-professur Mario Buhagiar jiddeskrvi dan is-sit bħala *"sit ta' interess artistiku u arkeoloġiku notevoli li jixraqqu l-ogħla livell ta' protezzjoni"*.

Huwa ddokumentat li fil-5 ta' Ġunju tal-1418 sar testment minn mara nobbli ta' nisel Spanjol, jisimha Margarita d'Aragona de Peregrino, il-mara ta' Giacomo de Peregrino li kien imlaħħaq bħala l-*"Kaptan ta' Malta"* mir-Re ta' Sqallija nnifsu, li halliet knisja tal-Lunzjata flimkien mal-kunvent ta' magħha kif ukoll il-palazz fejn kien joqgħod de Peregrino fl-Imdina, fejn x'aktarx illum insibu l-knisja tal-Karmelitani u l-kunvent tagħhom lil xi għaqda mendikanti għal użu reliġjuż. Dan De Peregrino kellu kemm il-darba nkwieta u djun u meta rresista lir-Re, dan kien għalqu fil-*Castrum Maris* fil-Birgu u fl-aħħar kien anke eżiljah. Madankollu, il-propjeta li kellu baqgħet tgawdiha l-mara tiegħu Donna Margarita u għalhekk setgħet tagħti dawn l-artijiet lil xi ordni mendikanti fl-aħħar testment tagħha tal-1418.



Fil-vicinanzi tal-knisja tal-Lunzjata, jinsab l-għar ta' San Leonardu, li minnu ħareġ l-isem ta' dawn l-inħawi, *"ix-Xagħra ta' San Leonardu"*. Dan l-għar, forma ta' kappella antika ħafna, kien ukoll tħalla lill-Karmelitani. Tasal għalih minn

trejqa qalb l-għelieqi u tarag m'għola sular li jieħdok għal bieb żgħir, magħluq b'rixtellu tal-ħadid, li għalkemm jipprotegi mis-serq u l-vandalizmu, ma jipprotegi mill-elementi tan-natura.

Il-knisja trogloditika ta' San Anard ta' Wied Liemu hija ppreservata tajjeb. Il-kittieb Sqalli Rocco Pirri, fl-1638 ħallielna kitba ta' għidut qadim li kien jgħid li komunita ta' eremiti kienu jgħammru fl-għerien tal-inħawi u li kienu jiltaqgħu biex jitolbu flimkien f'din il-knisja trogloditika.

Din il-knisja trogloditika, li tmur lura lejn il-bidu tas-seklu tlettax, sarulha tibdiliet u alterazzjonijiet lejn il-



-bidu tas-seklu ħmistax meta s-sit ingħata lill-komunita ta' patrijiet Karmelitani. Fost iż-żidiet li jispikkaw kien hemm il-bini tal-apside f'forma tonda ċilindrikali. Mill-banda l-oħra, il-bankijiet tal-gebel imnaqqxa fil-ħajt (*"dikkiena"*) probabilmment kienu jagħmlu parti mill-knisja oriġinali.



San Anard (San Leonardu) ma kienx qaddis Sikulo-Normann (kien minn Limoges, fi Franza) iżda kellu kult qawwi fi Sqallija fi żmien in-

Normanni. Huwa l-qaddis protettur ta' dawk li kienu jaqgħu fil-jasar. Għalhekk lil dan il-qaddis **narawh iżomm f'idejh katina li tissimbolizza l-helsien mill-jasar.** Fl-20 ta' Diċembru 1698 Girolamo Fabari kien ġie kkummissjonat biex jiskolpa statwa tal-ġebel ta' San Leonardu, li illum tinsab fid-daħla tad-Dar tal-Irtiri.



Eżatt kif tidhol ġol-għar, fuq in-naħa tal-lemin, wieħed isib fiha fdalijiet ta' pittura ta' San Leonardu li jidher li saret fis-



-seklju hmistax jew aktar tard. Il-karatteristika l-iktar notevoli tagħha hija l-apside ċilindriku mibni, li fi żmien kellu pittura fuqu u li kien baqa' jidhru biss xi biċċiet ta' ġibs miżbugħ

Minkejja dan, jista' jkun li din il-pittura kienet saret flok oħra ta' stil Sikulo-Bizantin bħalma kien ġara

fi bnadi oħrajn (eż. Sant'Agata). Mhux l-ewwel darba li naraw pitturi li jkunu saru fil-medjuevu tardiv li iżda jkunu kopji kwazi fidili ta' oħrajn qabilhom u għalhekk ta' stil



aktar antik. Dan juri kemm kultant hu diffiċli biex tiddata hwejjeġ tal-arti skont l-istil biss aktar u aktar meta ma jkun hemm l-ebda dokumentazjoni.

Din il-knisja trogloditika hija mfassla f'għamla ta' nofs tond u fuq kull naħa

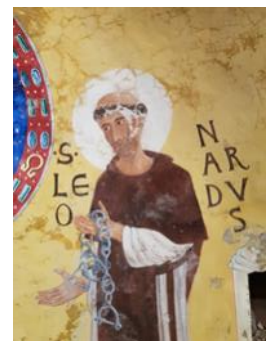
hemm daħliet imħaffrin fil-ġnub tal-għar. Għandha wkoll id-**dikkiena maqtugħun fil-blat.** L-istatwa żgħira ta' San Leonardu li kien hemm fuq l-altar tneħhiet u tqiegħed f'kuridur fuq barra tad-dar tat-talb annessa mal-knisja u kunvent tal-Lunzjata tal-patrijiet Karmelitani.



Il-Professur tal-Istorja Mario Buhagiar, f'ittra lit-Times of Malta li dehret nhar il-Ħadd, 6 ta' Mejju tal-2018, jgħid li kien iddiskuta s-sit ma' Sharon Cather, Professur tal-Istudji ta' Konservazzjoni fl-Istitut Courtauld f'Londra, u din ħasset li dan kien sit li jisthoqqlu investigazzjoni xjentifika.

Dan issa m'għadux possibbli, billi **l-apside tqaxxret sabiex saret pittura ġdida ta' San Leonard u l-Verġni Marija mal-ħajt fi stil Bizantin falz** ("sham" skont il-Professur Buhagiar), u fil-proċess qerdet l-evidenza storika u arkeoloġika ta' arti prezzjuża li kien seta' baqa'. Il-Professur Buhagiar kompli jgħid li "dan huwa eżempju flagranti ta' dak li jstgħu jagħmlu l-injoranza, l-inkompetenza u n-nuqqas ta' sensitività għall-wirt nazzjonali. Għar San Anard ġie degradat u misruq minn potenzjal dijanjostiku artistiku u storiku importanti" u li "l-ironija hija li dan l-intervent meskin preżumibbilment sar bl-aħjar intenzjonijiet biex jagħti lill-grotta appell aktar ġdid tal-kult u jpreżumi li dawk responsabbli huma kuntenti b'dak li kisbu".

Il-Professur jikkonkludi li dan iżid it-traġedja ta' Għar San Anard.



Kitba ta' Noel Ciantar
www.kappellimaltin.com.

Ritratti: N Gingell

TERMINI TAL-ARKITETTURA EKKLESJASTIKA

Kitba Martin Morana

NEO-KLASSIKU Nistgħu ngħidu li l-arkitettura Neo-klassika dañlet f'Malta ftit snin wara l-wasla tal-Ingliżi fl-1800. In-Neo-klassiku jixbah l-arkitettura tal-binjiet Griegi u Rumani, biss fi stil aktar pur. Il-knisja tal-Mosta hi mibnija fuq dan l-istil, u kienet intenzjonata li tixbah il-Pantheon li hemm Ruma. Il-katidral Anglikan li hemm il-Belt ġie mibni wkoll fi stil Neo-klassiku.



NEO-ROMANESK Wara l-imħabba lejn in-Neo-Gotiku, l-Ingliżi mbagħad marru għall-istil Neo-Romanesk, tip ta' arkitettura li terġa tmur lura għall-istil Romanesk li kien tant popolari fl-Ewropa, l-aktar fil-punent, l-aktar fis-seklu ħdax. In-Neo-Romanesk f'Malta narawh fl-istil ta' bosta elementi arkitettoniċi tal-knejjes bħal Ta' Pinu (1921), il-paroċċa ta' Birżebbuġa (1938), Sant'Antnin ta' Padova (1966), Raħal Ġdid, u l-knisja parrokkjali fil-lokalità ta' San Gwann (1959).



PENDENT Il-pendenti jinsabu norm. f'dik il-parti ta' fuq il-pilastri l-eqreb lejn l-artal maġġur, li fuqhom serraħ il-koppla. Il-pendent għandu l-forma ta' triangolu maqrus 'il ġewwa u maqlub rasu 'l isfel. F'dan l-ispazju ħafna drabi tkun impingija xi figura waħida ta' xi qaddis, norm., wieħed mill-erba' Ewangelisti jew xi profeta mit-

PILASTRI Tip ta' plier kwadru, pjuttost ingastat u mħaxken mal-binja, aktar milli maqtuġh għalih. L-iskop tiegħu hu dak li jorbot l-istruttura tal-binja u tagħmila aktar stabbli kemm jekk fuq ġewwa kif ukoll fuq barra tal-knisja. Jista' jintuża wkoll bħal kolonna, biex iżomm it-toqol tas-saqaf. Bħal fil-każ tal-kolonna, il-pilastri jistgħu wkoll ikunu ddekorati b'tinqix ta' bassi riljev, kif ukoll kultant ikunu miksija bl-irħam. Il-quċċata tal-pilastru tista' wkoll tkun iddekorata

PORTIKU L-iskop ewlieni tal-portiku hu dak li jipprovdi l-quġh mix-xemx u x-xita li jaħbtu mal-faċċata tal-kappella jew knisja. B'hekk il-portiku għandu l-iskop li jiproteġi n-nies li jkunu heġġin jew deħlin fil-knisja mill-elementi. L-aktar portiku antik li nbena f'Malta hu dak tal-Knisja ta' Santa Katarina li hemm quddiem il-knisja tal-Vitorja, il-Belt Valletta. Dan kien iddisinjat fi stil Barokk mill-perit Taljan Romano Carapicchia. Portiku ieħor antik hu dak tal-kappella tal-Madonna tal-Providenza, is-Siġġiewi, maħdum fis-seklu dsatax.



Ritratti: Joe Morana