



GIUSEPPE CALÌ (1846-1930) "Id-Demonju tal-Pinzell"

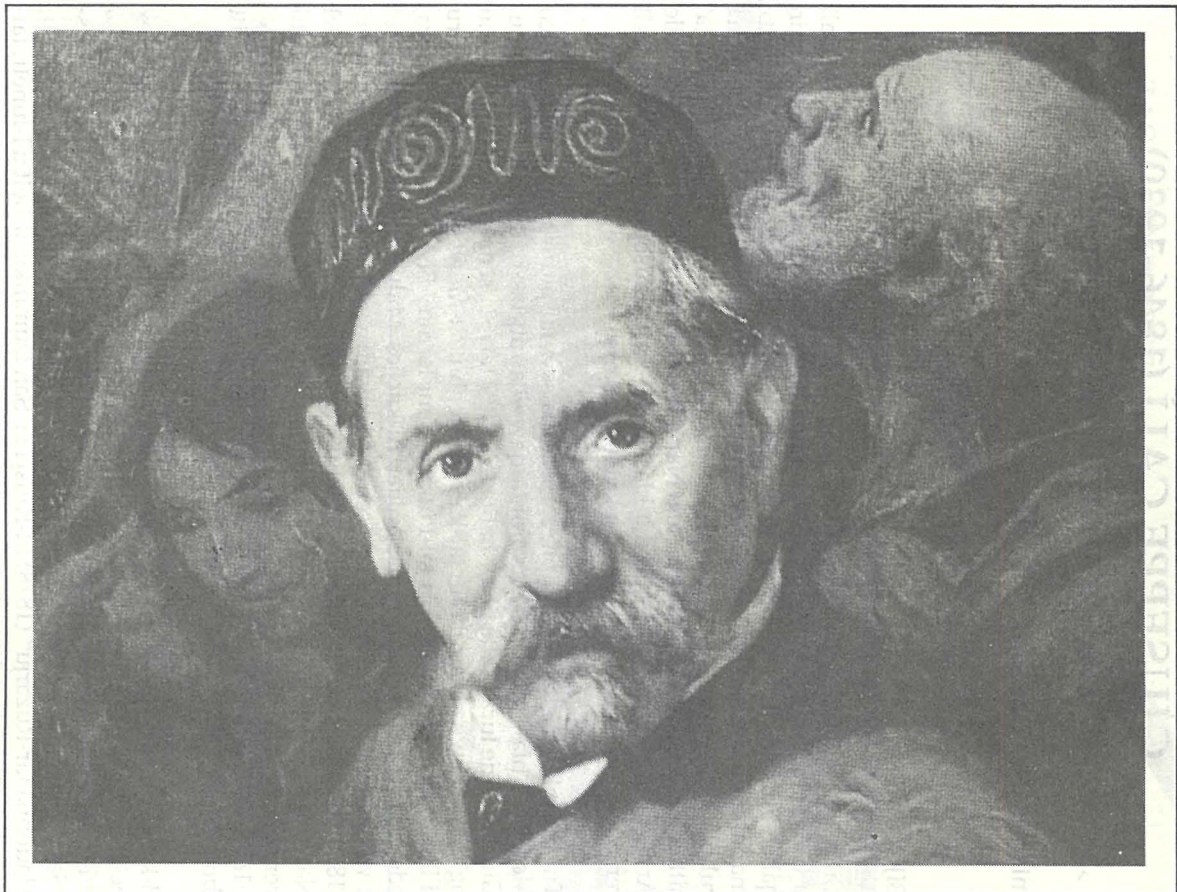
minn MARIO CASSAR

BIJOGRAFIA

Giuseppe Calì twieled il-Belt Valletta fl-14 ta' Awissu 1846 minn Raffaele Calì u Giovanna Padiglione, koppja Naplitana li emigrat minn Napoli xi sitt snin qabel. Hu beda juri t-talenti artistici tiegħu sa minn ċkunitu u xortih ma damitx ma daħqitlu lanqas. Ċerti negozjant, is-Sur Guglielmo Eynaud, tant impressjona ruħu b'xi tpingijiet taż-żagħżuġh li offra jhallaslu l-istudji tiegħu. Fil-fatt, ta' sittax-il sena, Giuseppe rhielha lejn Napoli biex jitharreg fl-Accademia di Belle Arti. Taht il-gwida tal-pittur neo-klassiku, il-Prof. Giuseppe Mancinelli, Calì renxxielu jiġi l-ewwel fl-eżamijiet kollha tal-kors.

Tul iż-żmien li għamel f'Napli, sar midhla sew tal-pittur rinomat Domenico Morelli, li bla dubju ħalla impronta qawwija fuq ix-xogħlijiet futuri tiegħu. Giuseppe ġie lura Malta għall-ħabta ta' l-1867 u ta' 21 sena pitter dak li nistgħu ngħidulu l-ewwel kapulavur tal-karriera tiegħu, "Il-Mewt ta' Dragut", kwadru li illum jinsab fl-Akkademja tal-Pulizija, Sant Iernu. Bis-saħħa ta' din l-opra, bdew jaslu l-ewwel kummissjonijiet fil-knejjes Maltin. Fost ix-xogħolijiet ewlenin minn dal-perjodu bikri nsemmu l-kwadru tal-"Madonna tar-Rużarju" (1870) fil-Mosta u "il-Miraklu tal-Hut" (1871) fil-Kollegġjata ta' San Pawl Nawfragu, il-Belt. Mill-ewwel deher ċar li Calì kien aktar influwnzat mill-istil verista ta' Morelli milli mill-akkademiżmu ta' Mancinelli. Fit-3 ta' Awissu ta' l-1871, Giuseppe żżewweg lil Perinia Pace li minnha kellu ħames subien u sitt ibniet.

Il-karriera artistika ta' Calì nistgħu naqsmuha fi tliet fażijiet. L-ewwel fażi tifrex bejn l-1870 u l-1890, fiha jispikkaw il-wien għonja u vivaci apparti l-ħila teknika fid-disinn. Fost ix-xogħlijiet importanti tul dawn l-għoxrin sena nsemmu s-"San Ġirolmu" (1881) fil-Knisja tas-Sacro Cuor, tas-Sliema, il-murali li juri "Il-Madonna tar-Rużarju" (1878) fil-Knisja ta' San Duminku, il-Belt u l-lunetti tal-koppla ta' Bormla fl-1884. It-tieni fażi twassalna sa tmiem is-seklu dsatax (1890-1900) fejn Calì jidher jippreferixxi daqqiet aktar delikati u tonalitajiet aktarx griži. F'dal-perjodu pitter "Il-Maġi" u "Il-Harba lejn l-Egittu" (1895) fiż-żewg



Dettall mir-ritratt ta' Giuseppe Calì mpitter minn Edward Caruana Dingli fl-1916

FESTA
SANT'
ANDRIA

IL MUSEO DI
SANT'ANDREA

ALTESE
SANT'
ANDRIA

naħat tal-kor fil-Knisja Parrokkjali ta' Hal Tarxien, "San Gejtanu" (1898) fil-Mellieħa, "Kristu Qalb it-Tfal" (1897) f'Hal Lija u "Id-Dar ta' l-Ispirtu s-Santu" (1898) fil-koppla ta' San Duminku, il-Belt. It-tielet u l-aħħar faħi li tifrex bejn l-1900 u l-1925 tirrifletti teknika aktar sottili u skema kromatika ferm attrajenti msejsa fuq il-kuluri vjola, orangjo u aħdar. Fost ix-xogħlijiet ewlenin ta' dan il-perjodu nsibu t-tmien biččiet fil-lunetti tar-Rotunda tal-Mosta li juru "Il-ħajja ta' Sidna Ġesù Kristu" (1902), "L-Estasi ta' San Franġisk ta' Assisi" u "Il-Mewt ta' San Franġisk" (1907) fil-knisja tal-Franġiskani Minuri, il-Belt, "Sant Antnin ta' Padova" (1902) fis-Siġġiewi, "Il-Madonna tar-Ruħarju" (1916) f'Hal Luqa u "Santa Marija Assunta" (1918) fil-Qrendi.

Cali kien pittur mill-aktar prolificu u l-kummissjonijiet ma naqsu qatt. Fil-fatt baqa' jppitter sa l-1925 meta kellu mat-tmenin sena. Biex ilaħħaq mad-domanda tax-xogħol tiħtieġlu jaħdem b'għaġġla kbira tant li l-pittur kontemporanju Ignazio Cortis kien laqqmu "ix-xitan tal-pinzell". Jingħad li l-kwadru ta' "L-Annunzjata" fil-Knisja ta' San Duminku, il-Birgu (illum meqruda) lestieħ f'gurnata waħda. Il-parročci Maltin huma mimlija bil-kwadri tiegħu; il-Knisja tal-Kuncizzjoni, Bormla u l-Knisja ta' San Duminku, il-Belt tista' tgħid pittirhom kollha hu minn fuq s'isfel.

Apparti x-xogħlijiet sagri fil-knejjes, Cali ħadem ħafna xogħol fi djar privati. Dawn jinkludu suġġetti mitoloġiċi u storici, paesagġi u ritratti ta' nies distinti fosthom ix-xbieħat ta' Sir Adrina Dingli u l-Gvernatur Sir Richard More O'Ferral. Fil-katalgu kompilat minn Chev. Rafel Bonnici Cali għall-wirja čentenarja li saret f'Palazzo De La Salle, il-Belt fl-1946, naqraw lista ta' 621 bičča xogħol, iżda dawn jeskludu ħafna mit-tili li kienu jinsabu f'kollezzjonijiet privati. Għaldaqstant, ma nkunux qed nesageraw jekk ngħidu li tul il-karriera tiegħu Cali pitter fuq l-elf bičča xogħol. Mhux l-ewwel darba u tnejn li rčieva xi kummissjonijiet minn barra iżda minħabba d-domanda lokali, ma kellux čans isiefer. Fost ix-xogħlijiet esportati nsibu "Il-Madonna tal-Karmnu" fil-Knisja ta' Santa Eugenia, Port Said, replika tal-"Madonna tal-Mellieħa" f'Kartaġni u replika ta' "San Duminku" fil-Knisja tar-Ruħarju fi Prato del Castello, Ruma.

Cali kien ukoll surmast ta' l-arti fil-Liċeo iżda sab hin iwaqqaf skola privata fejn għallem diversi studenti li aktar tard kellhom jagħmlu isem fosthom Chev. Edward Caruana Dingli, Ġanni Vella u Rafel Bonnici Cali. Għad li Giuseppe ma kienx restawratur, ġieli medd idejgħal dan ix-xogħol. Interessanti l-fatt li kien ukoll karikaturista u ħażżeħ ħafna tpingijiet nigġieħa fil-ġurnal "Don Basilio". Minkejja din l-attività intensa, jidher li Cali ma tantx kien għaqli wisq finanzjarjament. Mhux l-ewwel darba u tnejn li ġie daru mal-ħajt biex jissodisfa l-ħtiġijiet tal-familja numeruħa tiegħu.

CALÌ F'HAL LUQA

L-ewwel biċċa xogħol ta' Cali fir-raħal tmur lura sa l-1875 fi zmien il-Kappillan Dun Lawrenz Frendo Rossi, meta żebagħ il-karnaġġjon ta' l-istatwa tal-Madonna tar-Rużarju. L-ispejjeż tħallsu bi sħab mill-Fratellanza tar-Rużarju u taċ-Ċintura. Kien għalhekk li din l-istatwa bdiet toħroġ ukoll fil-purċissjoni taċ-Ċintura. Sitt snin wara, fl-1881, Cali reġa' ssejjah Ғal Luqa mill-Kappillan Dun Ġużepp Tagliaferro biex din id-darba jirrestawra t-titular ta' Sant'Andrija. Il-pittur kien diġà mess xogħol ieħor ta' Mattia Preti, sewassew il-kwadru titulari ta' San Ġorġ f'Hal Qormi.

Biss kellu jaqleb is-eklu sakemm Cali ġie biex jaħdem l-ewwel tila tiegħu fil-Parroċċa. Ix-xogħol ewlieni fin-navi kien għoddu lest lejn l-aħħar tas-sena 1904 taħt it-tmexxija tal-Perit Halluqi Franġisk Sammut. It-titulari tal-kappelli ma baqgħux eżattament fl-istess ordni ta' qabel u tiddlu sewasew kif inhuma lllum. Minbarra hekk, ħafna deħrilhom li l-kwadri ta' fuq l-altari ta' ġo l-arzelel kienu ġejjin żgħar wisq u allura ddeċidew li jpoġġu sett ġdid. Il-Kappillan Dun Anton Vella flimkien mal-Kumitat tal-qassisin ikkommissjonaw appuntu lil Cali biex jaħdem l-erba' kwadri tan-navi.

L-ewwel ma tlesta kien dak tal-"Qalb ta' Ġesù" li żżanzan fil-festa titulari f'Ġunju ta' l-1906. Biex inkunu preċiżi, il-tliet kwadri l-oħra ġew ordnati wara li dan ix-xogħol intlaqa' tajjeb mill-kleru u l-parruċċani kollha. L-ispejjeż tħallsu minn erba' benefatturi mir-raħal.

Ankel-Fratellanza tar-Rużarju tħajret iddenel kwadru ġdid fil-kappella tagħha. It-tliet kwadri tan-navi, li juru lil "San Duminku", "It-Twelid ta' Ġesù" u "San Mikiel" inkixfu fil-festa ta' Sant'Andrija fl-1908 iżda dak tar-Rużarju kellu jistenna sa l-1916.

Fil-Kappella ta' San Mikiel, Cali pinga wkoll żewġ kwadri żgħar ovali ta' San Pawl u ta' Santa Katarina fil-waqt li fil-Kappella tat-Twelid pinga tnejn oħra ta' l-istess għamla li jirrappreżentaw lil San Franġisk u lill-San Spiridjun. Il-qisien tagħhom huma bejn wieħed u ieħor 70x51cm. Ta' min iġhid li Cali rrestawra wkoll il-kwadru taċ-Ċintura, xogħol ta' Enrico Arnaud li hekk kif tlestew in-navi ċċekken għall-kappella l-ġdida.

Ta' min iġhid li wara l-gwerra, il-kwadri ta' San Duminku, ta' San Mikiel u tat-Twelid tkabbru mill-Prof. Oscar Testa biex jiġu jaqblu mal-gwarniċi l-ġodda u għaldaqstant il-qisien attwali huma differenti. Fil-fatt jekk wieħed jeżaminahom mill-qrib, wieħed jista' josserva t-traqqiġ tat-tila.

IL-KWADRU TAL-"QALB TA' ĠESÙ

Dan il-Kwadru kien wiehed mill-isbaħ li kellna fil-Knisja iżda b'xorti ħażina nqered fil-ħbit tad-9 ta' April, 1942 tul l-aħħar gwerra. Tqiegħed flok ta' "Sant' Anna" li kien hemm qabel minħabba l-fatt li d-devozzjoni lejn il-Qalb ta' Ġesù kienet kotrot ġmielha hekk li kienet issir festa solenni mill-prokuratur ta' l-altar, Dun Karm Vassallo. Il-kwadru ta' Cali kien juri lil Ġesù b'idu l-leminija tipponta lejn qalbu fuq sidru u b'idu x-xellugija mdendla, bil-pala miftuħa. Fuq kull naħa kien jidher anġlu, wiehed b'kalci u l-ieħor b'xi simbolu mhux magħruf. Kien hemm ukoll żewġ anġli oħra għarkubbtejhom, b'rashom baxxuta jaduraw lil Ġesù. Hasra li m'għandniex imqar ritratt tal-kwadru originali. Sintendi, wara l-gwerra, sewwasew fl-1948, iddendel "Qalb ta' Ġesù" ieħor, xoghəl il-pittur Ruman Silvio Galimberti.

IL-KWADRU TAT-TWELID TA' ĠESÙ (c. 218x152cm)

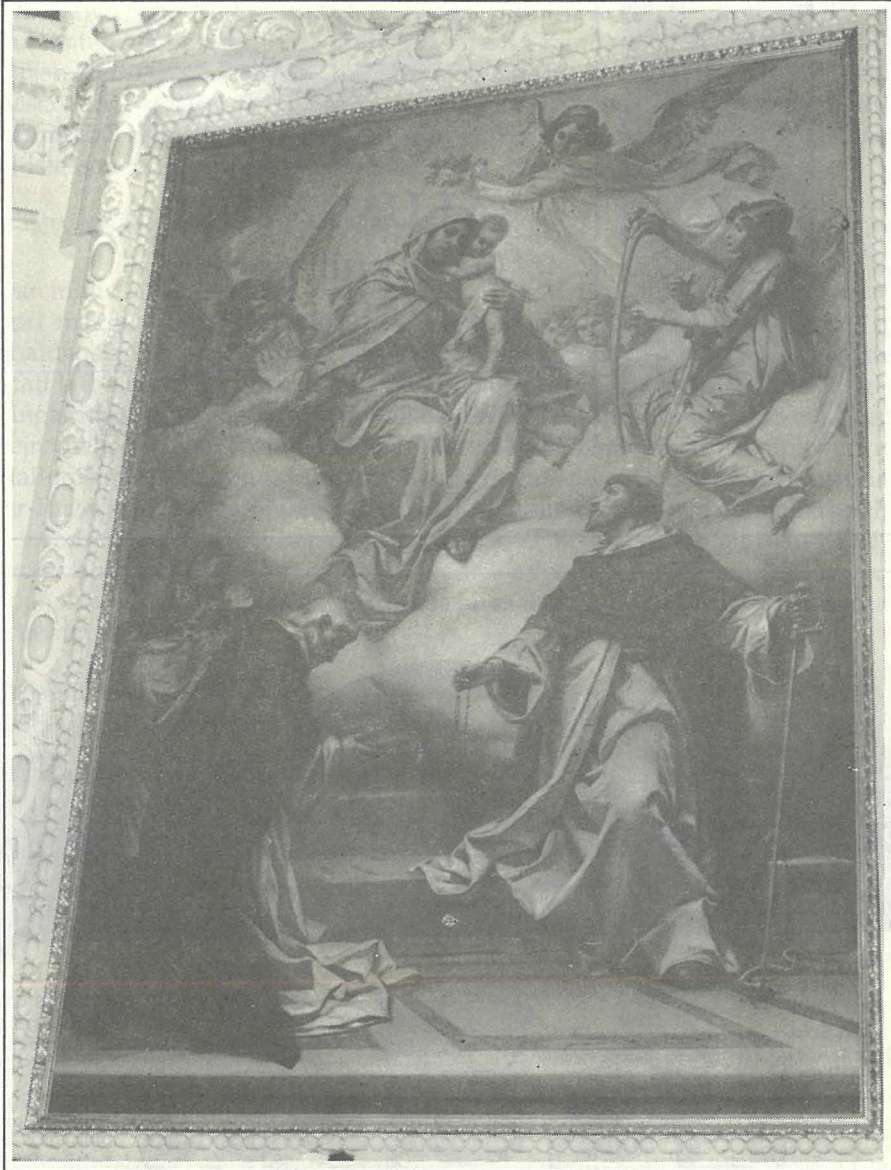
Dan il-kwadru ffirmat tqiegħed flok ieħor iżgħar bl-istess sugġett. Juri 'l Ġesù Bambin f' maxtura mdawwar mill-Madonna, San Ġużepp, żewġ nisa kampanjoli u tifla ckejkna. Xi wħud fl-imghoddi kienu jirreferu għalih ukoll bħala ta' "San Ġużepp". Cali pinga n-Natività minn ta' l-anqas darbejn oħra, fil-koppla ewlenija ta' Hal Lija (1893) u f' waħda mil-lunetti tar-Rotunda tal-Mosta.

IL-KWADRU TA' SAN DUMINKU (c. 218x152cm)

Dan il-kwadru ffirmat tqiegħed flok tal-Karmnu; fil-fatt sar billi l-kwadru l-qadim kien juri lil San Duminku u kellu xi fundazzjoni għall-festa ta' l-istess qaddis. It-tila turi lill-qaddis ta' Gusman ma' patri Dumnikan ieħor jassisti għall-ħruq ta' kotba eretiċi. F'riġlejn il-kwadru jidhru l-ismijiet tal-benefatturi: "Expensis Andrea & Nicola Sammut". Cali kien diġà pittur kwadri oħra ta' San Duminku, wiehed fil-Mosta fl-1883 u ieħor fil-Knisja tal-Portu Salvu, il-Belt, fl-1898.

IL-KWADRU TA' SAN MIKIEL ARKANĠLU (c.218x152cm)

Dan il-kwadru ffirmat tqiegħed flok dak ta' "Santa Marija" li ngarr fejn jinsab illum wara li tlestew in-navi. Il-kwadru juri lil San Mikiel Arkanġlu, f'poza trijonfanti, liebes ta' suldat, bix-xabla f'idu wieqaf fuq dahar ix-xitan. Cali kien pittur das-sugġett minn ta' l-anqas darbejn oħra qabel f'Għawdex, fil-Knisja ta' San Lawrenz (1891) u fil-Knisja tal-Fontana (1903). Il-kwadru ta' Hal Luqa fih dettall mill-aktar interessanti. Fuq denb ix-xitan, jinħaraq fin-nirien ta' l-infern, jidhru ċari l-ismijiet tal-Kanonku Pulliċino, in-Nutar Zammit u l-Avukat Mus-



Il-Kwadru tal-“Madonna tar-Rużarju” (1916) – l-uniku xogħol iddatat

cat. Dawn certament kienu eghdewwa tal-pittur. Hu fatt magħruf sew li Cali ma tantx kien benvist minn Pulliċino, tant li l-Kanonku kien ġab f'Malta lit-Taljan Pietro Gagliardi u b'inkejja ħoloq rivalità bla ħtieġa. Is-sabiha hi li meta tlesta dan il-kwadru fl-1908, Pulliċino kien ilu sittax-il sena mejjet, haġa li turi kemm Cali baqa' jzomm f'qalbu; hames snin qabel kien diġà tratta lil Pulliċino bl-istess mod fil-kwadru tal-Fontana.

IL-KWADRU TAL-MADONNA TAR-RUŻARJU (c. 370x245cm)

Dan mhux biss kien l-aħħar xogħol ta' Cali f'Hal Luqa iżda wieħed mill-aħħar opri magħguri tal-karriera tiegħu. Fl-1916, Cali diġà kellu sebgħin sena u għaldaqstant wieħed jiskanta bil-luċidità kbira li kien għad kellu. Interessanti l-fatt li fl-istess sena wieħed mill-ex-studenti tiegħu, Edward Caruana Dingli pinġa ritratt ta' l-artist u b'hekk ħallielna rikordju pittoriku ta' kif kien jidher bejn wieħed u ieħor fi żmien l-aħħar kummissjoni tiegħu fir-raħal. Il-kwadru Halluqi juri lill-Madonna bil-Bambin fuq driegħa fil-waqt li qed tagħti l-kuruna tar-Rużarju lil San Duminku. Il-figura tal-Madonna hi mdawra minn tliet angli li jirrapreżentaw it-tliet taqsimiet tar-Rużarju. Ix-xogħol sar bit-tħabrik tal-prokuratur Dun P.P. Demicoli. Il-kwadru, apparti li hu ffirmat hu l-uniku xogħol ta' Cali f'Hal Luqa li jġib id-data ta' meta sar. Jidwi l-istil ta' l-Assunta li hemm il-Qrendi.

Ta' min ighid li fl-4 ta' Marzu, 1942, dan il-kwadru ttiehed fil-Kunvent tad-Dumnikani, ir-Rabat, minħabba l-biża' tal-gwerra, flimkien ma' dawk ta' San Duminku, tal-Kuċifiss u ż-ewġ opri ta' Mattia Preti (Sant'Andrija u Santa Marija). U mn'alla, għax aktarx kien jintilef fil-ħbit tad-9 ta' April bħalma ġralu dak tal-"Qalb ta' Ġesù". Dawn il-kwadri sintendi nġiebu lura l-parroċċa wara li ntemmet il-gwerra. Il-"Madonna tar-Rużarju" kien sugġet li Cali pitter kemm-il darba. Insemmi fost oħrajn il-kwadri tiegħu fil-Mosta (1870), fl-Imsida (1888), fil-Mellieħa (1898), f'Għajnsielem (1894) u fl-Imqabba (?).

ĠUDIZZJU ĠENERALI

Hadd qatt ma ddubita mill-ħila kbira ta' Cali biss fl-istess nifs hu ferm diffiċli tiġġudika l-valur komplessiv ta' xogħlu minħabba li stilistikament ma tistax tgħid li kellu xi timbru partikulari. Tul karriera li twalet 55 sena, varja min-neoklassiċizmu, għar-romantiċizmu, għal-veriżmu. Il-fatt li kien jaħdem bla hedu lanqas ma ħallieħ isostni l-istess livell tekniku għoli; biss minkejja li ma kienx daqstant konsistenti, baqa' popolari sa l-aħħar, mhux neċessarjament f'sens negattiv.

Il-bravura tiegħu tibqa' bla dubju ta' xejn fil-kamp ta' l-arti sagra. F'kull

argument reliġjuż li tratta, f'dak li hi aġjografija, ikonografija, storja jew allegorija, kellu haġta jspiritwalizza x-xena bi profundità mistika. Il-kapaċitajiet ewlenin ta' Cali kienu l-prospettiva simetrika u l-isfumaturi morbidi tal-kuluri, li bihom ried jesprimi sentimenti ġenwini ta' tjubija u sbuħija. Anke meta tratta suġġetti profani b'veriżmu eleganti, ma naqasx jorqom xogħlu b'raffinità idealistika.

Ma nistgħux nġhidu li l-opri tiegħu f'Hal Luqa huma fost l-aħjar tiegħu, biss il-kwadru tar-Rużarju jixhed moviment mill-aktar kommoventi u delikatezza kbira fl-iskema kromatika li ġġiegħlu jspikka fost l-oħrajn. Il-fatt li l-parroċċa tagħna jhaddan erba' xogħlijiet ta' dan l-artist brillanti hu diġà biżżejjed għax kif rajna Cali kien l-aqwa esponent ta' l-arti sagra popolari fi gżirirna.

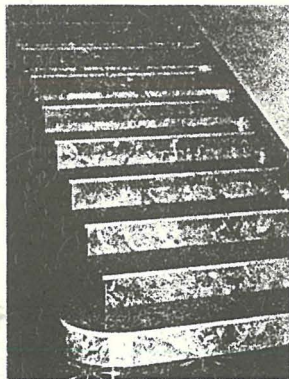
Riferenzi

It-tagħrif fuq il-ħajja ta' l-artist u x-xogħlijiet ewlenin tiegħu huma msejsa fuq dawn l-egħjun:

- Fiorentino, E & Grasso, LA, *Giuseppe Cali - 1846-1930*, (1991)
- Camilleri, EA, *Giuseppe Cali*, (1991)
- Bonnici Cali, R, *Cali Centenary Exhibition Catalogue*, (1946)

It-tagħrif dwar Cali f'Hal Luqa hu msejjes fuq dawn l-egħjun:

- Micallef, Ġ, *Hal Luqa - Niesha u Ġrajjietha*, (1975)
- Zammit, K, *Guida Storika u Deskrittiva tal-Knisja Parrokkjali ta' Hal Luqa*, (Lehen il-Parroċċa, Supplement Speċjali, Lulju 1979)
- Ciappar, N, *Il-Bini tan-Navi*, (Lehen il-Parroċċa, Mejju, 1975)



SPITERI MARBLE WORKS

FOR ALL KINDS OF
STAIRCASES, MONUMENTS
AND OTHER ARTISTICAL WORKS
IN MARBLE, GRANITE AND RESIN

Tel: 484048

FACTORY
N/S in Mill Street,
Qormi

SHOWROOM
Barbara Street;
Hamrun