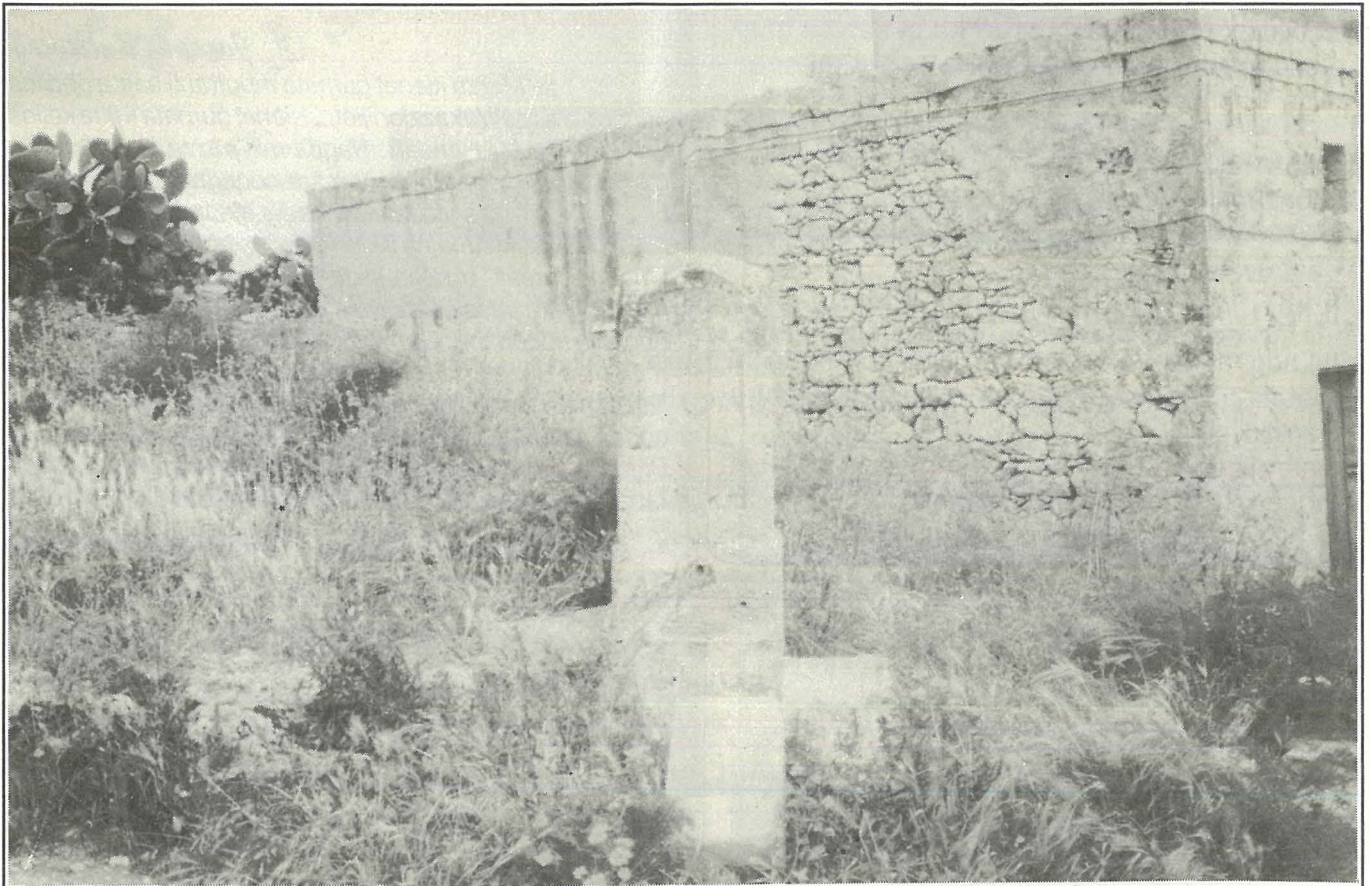


O Żmien Helu...

...Il-Vit tal-Mannija u ghejjun oħra

tagħrif u ritratti minn Raymond C. Xerri, B.A.(Hons.)(USA), EU.Sch.(FRG), D.D.S., M.A.(Dip.St.)



Il-vit ta' Manija l-uniku xhieda ta' żmien meta l-vit fid-dar kien lussu. Sfortunatament jinsab abbandunat u espost għal perikoli kollha.

L-ilma fil-vit. Illum jinsab kullimkien. F'kull dar għandek isib vitjien fil-kċina, fil-kamra tal-banju, fil-garaxx u fil-btiehi, kollox f'dar waħda. Pero' din il-kumdi ta' ma kenitx minn dejjem. Sa 40 sena ilu, ftit kienu l-vitjien fir-raħal tagħna u tista' tghid madwar pajjiżna. FI-1955 fil-Qala kienu jeżistu biss tmien vitjien jew arei msejha "fuq l-ghajn". Qabel dan iż-żmien, l-ilma fil-Qala kien jinġab minn żewġ sorsi prinċipali, mill-bjar u l-ghejjun. Fil-fatt, imħabba l-geoloġija (kif ifformat ruhha l-art) tar-raħal tagħna jinsabu mill-anqas tlett akwafers (ghejjien taħt l-art) li minnhom missirijietna kienu jtellghu l-ilma permezz ta' sensiela ta' bjar u spejjer. F'hafna postijiet insibu wkoll ghejjun, bħal dawn tas-Simar u Ghajn Haġar, biex insemmi tnejn.

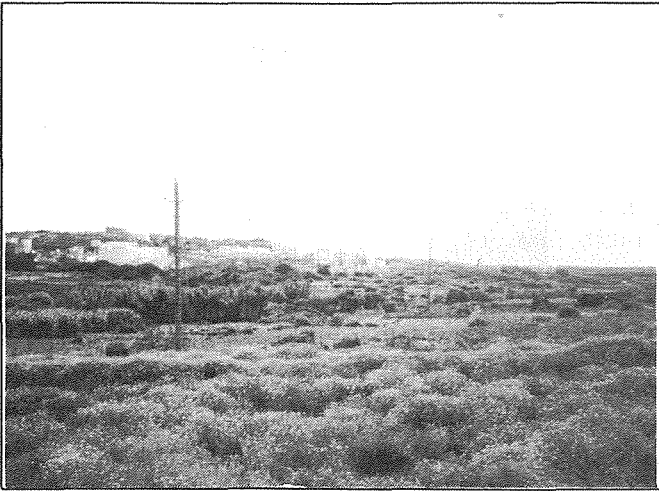
Il-Gvernatur Inġliż ta' dak iż-żmien ikkummissjona l-bini ta' għadd ta' vitjien madwar il-Qala kollha, fil-partijiet l-aktar abitati, jiġifieri fejn illum insibu hafna bini ta' qabel u ftit wara t-Tieni Gwerra Dinjija. Dawn kienu jinsabu:

1. Il-Vit tat-Teghla tal-Manija (F'Triq Santa Marija tal-Qala kantuniera ma' Triq is-Salib);
2. Il-Vit ta' Ċini (Fi Triq ta' Ċini kantuniera ma' Triq Wied is-Simar);
3. Il-Vit tač-Ċona (Fi Triq il-Qala);
4. Il-Vit tas-Supla (Fi Triq in-Nadur);
5. Il-Vit tal-Maxxillora (Fi Triq Wardija kantuniera ma' Triq 28 ta' April 1688);
6. I-Vit ta' Ċula (Fi Triq il-Wardija);
7. Il-Vit tas-Sienja (Hdejn il-Wied tal-Marga); u,
8. Il-Vit tal-Besaer jew tan-Nonn (Fi Triq l-Imġarr)

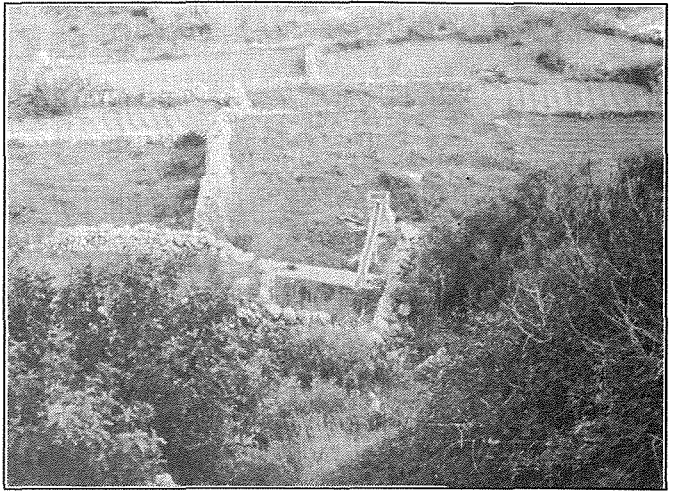
Sfortunatament, illum għadd fadal vit wiehed biss li tista' tghid huwa xhieda haġja ta' parti minn wirt raħalna. Dan il-Vit tal-Mannija li jinsab fi Triq Santa Marija tal-Qala jew it-telgħa minn hdejn is-Santwarju tal-Immakulata Kuncizzjoni kantuniera ma' Triq Is-Salib.

Kif thares lejn il-Vit, jixbaħ hafna blata wieqfa, b'hawt





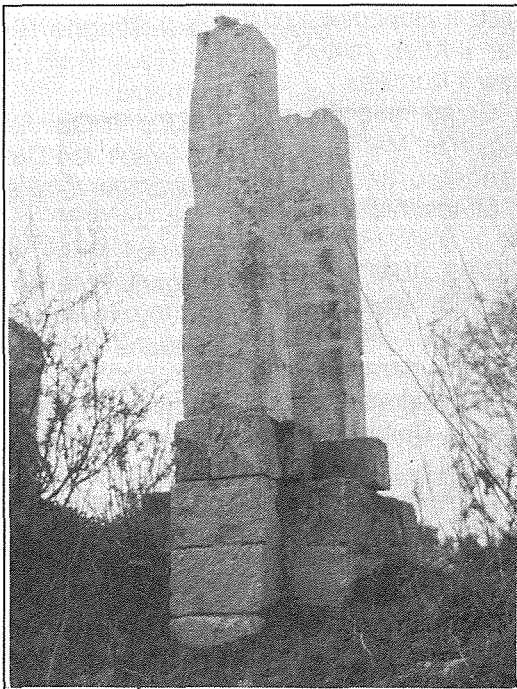
Il-wied tal-Marġa li minnu jgħaddi kważi l-ilma tax-xita kollu li tagħmel fuq raġalna. Hdejn il-bokka tal-wied ien hemm ukoll il-vit tal-Marġa.



Apparat sempliċi, antik u effiċjenti ta' ġbir ta' ilma, f'għalqa fil-limiti Ta' Berawda.

quddiemu fl-art. Il-ħawt hu mpoġġi fuq għadba fejn kienu jtipoġġew il-bramel. Il-Vit kien ikun maħdum mill-franka, xhieda ta' dan kien iċ-ċirku mikul fuq l-għadba. mħabba l-ammont kbirta' bramel li kienu jitqiegħdu. Madwar jew ma' ġenb il-Vit kien ikun hemm fossa miksija b'ħaġra tal-qawwi. Il-Vit propju kien imqabbaad ma' sistema ċentrali. Xi drabi xi nies irresponsabbli kienu jħallu l-vit miftuħ il-lejl kollu. Għalhekk il-Vit beda jingħalaq għal-lejl. Dawn il-vitjien kienu postijiet importanti għan-nies tar-raġal tagħna. Dan għaliex il-biċċa l-kbira ta' l-ilma għal kull skop kien jingab minnhom. L-ilma kien jintuża għat-tisjir, għall-ħasil, għat-tisqija u tant bżonnijiet oħra. L-ilma kien joħroġ billi sempliċiment tiftaħ u tagħlaq il-Vit, pero' l-Vit tal-Maxxillora kellu apparat differenti. Fil-fatt kien vit maħdum tal-ħadid u jittella' l-ilma bil-pompa. Dan kien isir billi tittella' u titniżżel biċċa njama iebsa.

Sa 40 sena ilu l-vitijiet jew "fuq l-għajn" kienu għadhom parti mid-dehra tar-raġal tagħna, li illum sfortunatament baqa' biss wieħed. Kont tara t-tfal iċaċċfu fl-ilma, jew xi ħadd jieħu xi doċċa, jew jitfarfar fuq fuq, mill-ħamrija ta' l-għalqa, mix-xaħx tal-bini u l-barrieri jew mill-melħ tal-baħar. Xena tipika kienet tal-mara Qalija għaddejja b'żewġ bramel mimlija bl-ilma wieħed kull naħa f'idejha jew b'wieħed fuq rasha. Kien ikollha ċarruta li kienet tagħmilha forma ta' kagħka, msejha kawwara, u tpoġġiha fuq rasha. Imbagħad tqiegħed il-barmil mingħajr ma' żzommu, terħilha lejn l-għorfa, fejn l-annimali jew fl-għalqa. O żmien ħelu ... il-Vit ma għadux iroxx u l-ilma jgelgel ... fejn int?



Wieħed mill-mijiet ta' bjar u spiri tal-ilma li għadek issib fir-raġal tagħna.

Pilastri bħal dawn ma tantx għadek issib bħalhom, grazzi għall-"izvilupp"

