

# IL-QALA TAL-QEDEM

minn A. Buttigieg P.E.P



Impressjoni artistika minn arkeoloġista tat-Tempju Neolitiku tal-Qala, li illum fadal biss minnu il-“corner stone” tiegħu, magħrufa bħala “Il-Gebli l-Wieqfa”

L-istorja tal-Qala tal-qedem tinqasam l-aktar f'żewġ partijiet prinċipali, jiġifieri dik il-parti neolitika ta' żmien it-tempji (3600-2500 Q.K.) u l-parti Punika ta' żmien il-Kartaġinizi (550-200 Q.K.)

Mill-provi li għandna f'idejna s'issa nafu li fil-bidu ta' dik iċ-ċiviltà li tissejjaħ “*Temple Period Civilization*”, fil-Qala kien hawn komunità ta' residenti kbira biżżejjed biex itellgħu tempju għalihom.

Kif nuri aktar il quddiem din il-komunità kienet miġbura f'sitt “*settlements*” imxerrdin mit-tramuntana sa nofs-in-nhar qrib in-nofs tat-territorju li jissejjaħ Qala.

Iżda fi żmien il-Kartaġinizi (550-200 Q.K.) il-komunita) tal-Qala kienet stabilita l-aktar fil-parti tal-lvant tar-raġal.

## EPOKA NEOLITIKA IL-MIXTA

Madwar 5200 sena Q.K., jiġifieri l fuq minn sebat elef sena ilu, waslu Għawdex l-ewwel nies minn Sqallija u niżlu fil-punent tal-gżira. Kienet razza mogħtija għall-biedja, għalhekk ġarrew magħhom il-bhejjem meħtieġa

għalihom u ż-żrieragh għax-xogħol ta' l-egħlieqi.

F'Għawdex għamlu l-ewwel għamara tagħhom fil-egħrien tal-Mixta, fir-raba ta' Għajn Abdun f'dejn San Lawrenz.

## SANTA VERNA

Madwar mitejn sena wara li giet Għawdex din ir-razza kienet kibret biżżejjed biex tespandi u timxi lejn il-lvant tal-gżira.

L-ewwel post li għażlu għal “*settlement*” ġdid kien il-punent tal-għolja tax-Xagħra, illum ahna nafuh bħala Santa Verna.

Mill-istrati ta' taħt nett ta' Santa Verna ttella' xaqquf - “*sherds*” ta' l-istess kultura ta' żmien Għar Dalam, fil-waqt li xi sherds imtella' mill-Mixta juru kultura aktar bikrija.

Mill-għolja ta' Santa Verna dawn in-nies bikrin kienu jaraw tajjeb il-medda ta' l-egħlieqi f'nofs il-gżira. Sabu li kienet art tajba għall-biedja - tafli u hamrija - (*clay and red soil*). F'art bħal din setgħu jkabbbru l-qamħ, xgħir, ful u hxejjex ohra meħtieġa għall-ikel tagħhom u għall-għalf tal-bhejjem.

Għal dawn in-nies, l-aħjar sigra kienet iż-żebbuġa għaliex minnha barra mill-ikel kienu jieħdu wkoll iż-żejt.

## IL-ĠIGANTIJA

Madwar elf sena wara dan iż-żmien li semmejt ix-Xagħra kienet qiegħda tikber u tinfirex mhux biss bħala ċentru agrikolu iżda wkoll bħala ċentru reliġjuż kif jidher mill-bini tat-tempji tal-Ġigantija. Dan ġara madwar is-sena 3600 Q.K.

Minn dan iż-żmien 'il quddiem iċ-ċiviltà neolitika Għawdxija tissejjaħ "*Temple Period Civilization*". It-tul ta' dan il-perijodu jinfirex fuq medda ta' haxx il-mitt sena (3600-2500 Q.K.)

### IT-TEMPJU TA' BORG GHARIB

Għall-bidu ta' dan il-perijodu nsibu ċentru ieħor reliġjuż u mportati ħafna fit-tramuntana ta' Għajnsielem fil-post illum magħruf bħala Borg Għarib. Il-ġebli tax-xewka ta' dan il-komplex ta' 150 metru kwadri għadha hemm. L-għoli tagħha jlaħħaq it-tliet metri u twassal kważi metru fil-ħxuna.

### IT-TEMPJU TAL-QALA

Kif semmejt qabel, il-popolazzjoni tal-gżira kompliet tikber u tersaq aktar lejn il-lvant. Il-wilġa kbira tal-Qala għammiela u kennija mill-irjeh tat-tramuntana, flimkien mal-wied tal-Marġa fin-nofs in-nhar tagħha kienet attrattiva ħajja għal dawk in-nies bikrin biex jersqu aktar lejn il-lvant.

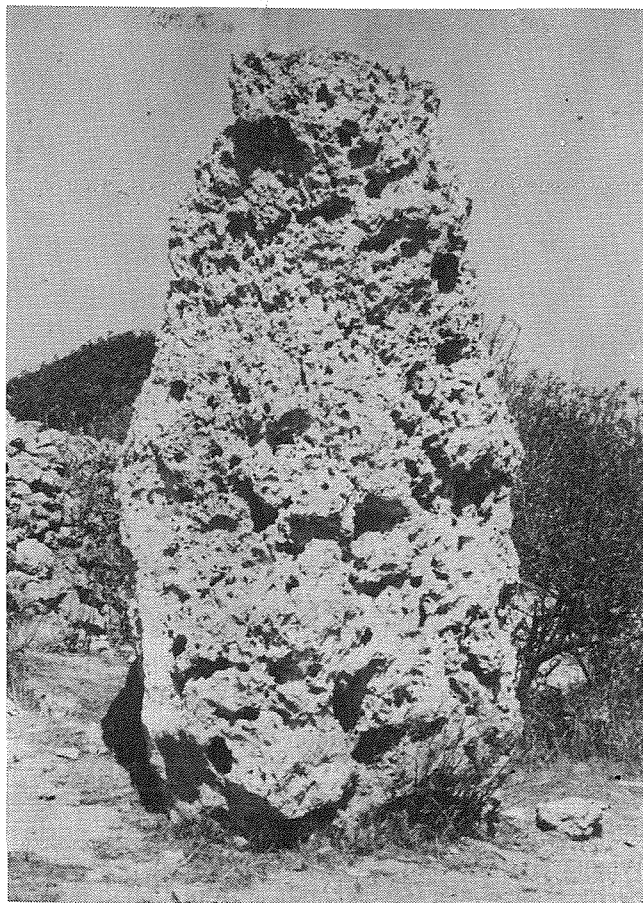
Difatti l-lum għandna l-provi li f'dak l-istess żmien tal-Ġigantija, fil-Qala kien hemm mhux anqas minn sitt "*settlements*" - irħula żgħira b'numru ta' djar kull wieħed għall-abitazzjoni. Biċċa minn dawn is-"*settlements*" kixifhom Adrian Van der Blom fl-1988 f'waħda mill-qagħdiet tiegħu fil-Qala.

Tlieta minn dawn is-"*settlements*" kienu fit-tramuntana tar-raħal, f'dik il-parti magħluqa bi Triq Simar, Triq Biċċieri u t-Triq tal-Wileg. Tnejn oħra kienu fin-nofs in-nhar tal-Ġebli l-Wieqfa. Wieħed fuq l-għolja tal-Hotba, l-ieħor fil-parti llum imdawra bi Triq 28 ta' April 1688, Triq il-Wardija u Triq Hondoq ir-Rummien.

Is-sitt *settlement*, l-akbar wieħed mis-sitta, kien fil-inħawi tal-Ġebli l-Wieqfa, l-aktar għan-nofs in-nhar tagħha fil-witja tas-Salib.

Minn kull wieħed minn dawn is-*settlements* Van der Blom u jiena ġbarna numru rilevanti ta' "*sherds*" u minn dan in-numru kif ukoll mill-firxa mnejn ġbarnihom wieħed jista' jiddeduċi d-daqs ta' kull "*settlement*".

L-ewwel ġabra ta' "*sherds* minn hdejn is-*settlement* tal-Ġebli l-Wieqfa ħalliet aktar minn mija u għoxrin biċċa, fosthom xi biċċiet tassew interessanti. Tfittxijiet oħra rrendew iżjed.



Ta' min ifakkar hawn li dawn il-biċċiet ta' xaqquf ingabru minn post li ilu jiġi mqalleb għax-xogħol bil-mohriet u bl-imghažqa għal aktar minn ħamest elef sena.

Il-*potsherds* li ġbarna minn dan is-*settlement* huma tal-kultura ta' żmien it-tempju tal-Ġigantija, ta' Hal Saflieni u ta' Tarxien.

F'uħud minnhom insibu nċiži disinji tassew elaborati. Jidher li l-*potsherds* li qed insemmi huma f'dal ta' fuħħar intiż għall-kult u għas-sagrifiċi eċċ u mhux għall-użu familjari fid-djar.

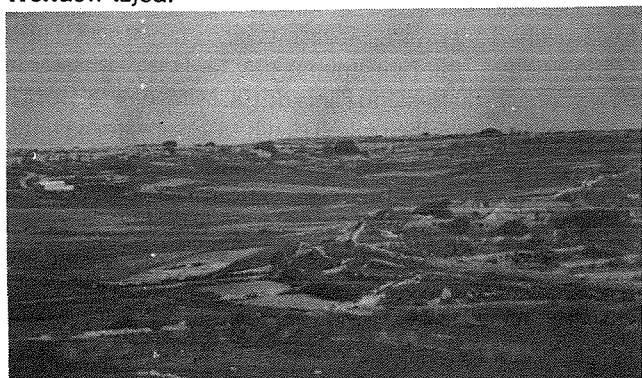
Kollezzjoni minn dawn il-*potsherds* klassifikati skond iż-żmien u l-post mnejn ġew miġbura qiegħda f'waħda mill-vestrini tal-mużew parrokkjali tal-Qala. Ma' kull parti hemm daqsxejn ta' tifsira għall-konvenjenza ta' min irid jara, miktuba minn Dr Ad. Van der Blom.

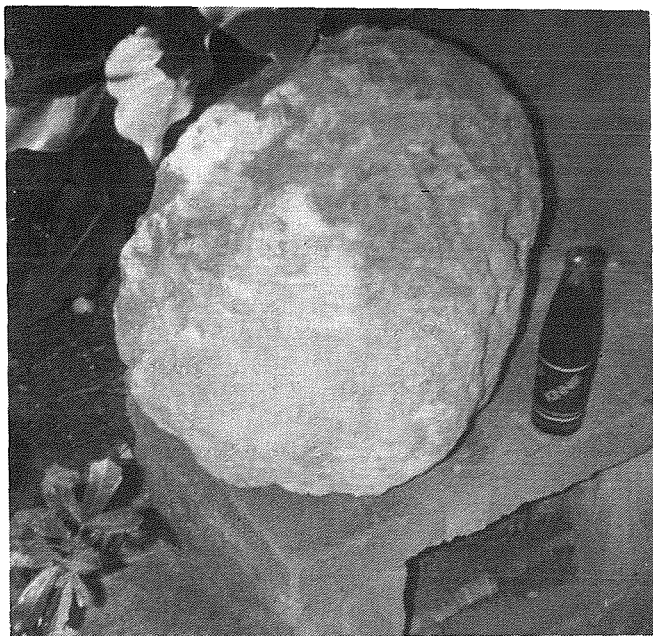
Adrian Van der Blom hu arkeologu u storiku ta' l-arti. Preżentement hu d-Direttur ta' Ċentru Storiku ta' l-Arti f'Amsterdam, l-Olanda.

Il-*potsherds* li semmejt miġbura minn hdejn il-Ġebli l-Wieqfa huma prova oħra li din il-Ġebli hi f'dal ta' Tempju Neolitiku.

Il-faċċata tat-tempju kienet tħares lejn nofs in-nhar, l-istess bħal dik tal-Ġigantija u ta' Marżiena.

L-istess ukoll bħal fil-Ġigantija u f'Borg Għarib il-Ġebli l-Wieqfa kienet il-ġebli tax-xewka tat-tempju tal-Qala. Il-faċċata tagħha li tħares lejn nofs in-nhar hi aktar ċatta mill-faċċata tan-naħa ta' wara. Tidher hekk ċatta l-aktar fil-parti t'isfel li hi mniżżla fil-ħamrija. Tixbah ħafna wkoll lill-ġebli tax-xewka tat-tempju ta' l-Imġarr f'Malta. Hi kważi ta' l-istess daqs ta' din, mill-istess kwalità ta' ġebel u bl-istess funzjoni, jiġifieri ta' ġebli tax-xewka.



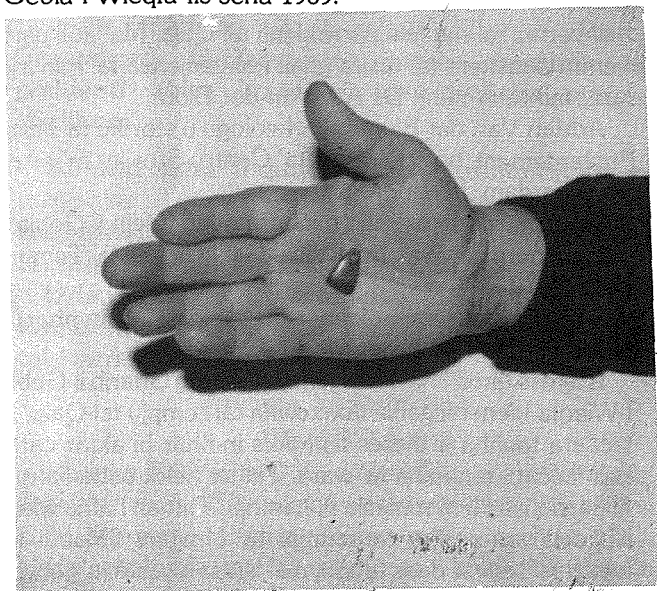


### PROVI OĦRA

Bħali għad hemm nies minn dan ir-raġal li jiftakru l-gebel kbir li kien idawwar l-egħlieqi ta' hdejn il-Ġebli l-Wieqfa. Dan il-gebel kien ferm akbar minn dak li naraw illum fl-egħlieqi tagħna. B'xorti ħazina, il-gebel ta' hdejn l-Wieqfa sparixxa ma' l-iżvilupp tal-post meta ngħata l-permess għall-bini tad-djar. F'post qribha għad fadal xi ftit minn dan il-gebel. Nittama li xi darba għad jerġa' jingabar hdejnha. Fil-proċess ta' l-iżvilupp, ir-"roller" li kien ipoġġi magħha ntefa' fit-triq, mnejn ingabar. Illum jinsab merfugħ biex meta jasal il-waqt jerġa' jmur hdejnha, jiġifieri ipoġġi magħha fil-grigal tagħna fejn kien.

### ORNAMENT ŻĠHIR TA' RĦAM FORMA TA' MANNARA (AXE AMULET)

Bħall-*potsherds* li semmejt hi ta' mportanza kbira għal dan l-istudju l-ornament żgħir forma ta' mannara, ta' rĦam ħadrani skur li jien sibt fin-naħa ta' nofs in-nhar tal-Ġebli l-Wieqfa fis-sena 1969.



Dan l-ornament maħdum b'raffinatezza tal-għaġeb hu tal-perijodu ta' Hal Saffieni (3300 - 3000 Q.K.) Hu oġġett rari tal-qima. It-tul tiegħu hu ta' tliet kwarti ta' pulzier, b' nofs pulzier wisa'. Il-ħxuna fin-nofs kwaċi tilħaq it-3/16 ta' pulzier u tonqos ' il fuq u 'l isfel u fil-ġnub, biex tiffirma mannara ċkejka.

Min u biex għamel dik it-toqba biex l-ornament jiddendel minnha u jintlibes?

Ta' min ifakkar hawn, dak iż-żmien la kien hawn ħadid l-anqas bronż biex minnhom isiru l-għodda għal xogħol ta' din l-għamla. Aktar ma naħseb fuq dan l-ornament aktar nifhem li t-toqba kienet l-ewwel xogħol. Wara li lesta t-toqba l-artist (jew artista?) ħareġ il-forma tal-mannara bl-għarrik tagħha ma' xi samma oħra qawwija bir-ramel bejniethom. Min jaf?!...

Fejn inħadem dan l-ornament? Hawn min wera' l-fehma li ornament bħalu (*axe amulets*) kienu mpurtati minn Sqallija. F'Għawdex u f'Malta m'għandniex ġebli bħal dik li l-mannara ġiet magħmula minnha. Izda jista' jkun li ġebel bħal dan kien impurtat fil-gżira għaliex ftit bogħod mill-Ġebli l-Wieqfa ngabret ġebli żgħira ta' l-istess materjal u kulur tal-mannara jiġifieri ġebli ta' rĦam ħadrani skur b'tikek suwed u vini bojod li tista' tiġi llustrata.

Il-mannara li sibt hi prova oħra li l-Ġebli l-Wieqfa hi fdal ta' tempju neolitiku.

### OKER AĦMAR. (RED OCHRE)

Jixhdu wkoll li l-Ġebli l-Wieqfa hi fdal ta' tempju neolitiku l-biċċiet ta' oker aħmar li sibna fit-tiftixxiet li għamilna. Waħda minn dawn il-biċċiet qiegħda fil-vevtrina tal-Mużew Parrokkjali hdejn il-*potsherds* li semmejt aktar 'il fuq.

In-nies ta' dawk iż-żmenijiet imbegħda kienu jużaw l-okker aħmar fir-rit tad-dfin u wkoll biex iżejnu l-fuħħar li kienu jħallu mal-kadavri. Fuq xi biċċiet mill-*potsherds* li gbarna jidher il-lewn ta' l-okker aħmar.

### IL-POST TAT-TEMPJU

L-istess post tat-tempju jagħtina prova oħra ta' l-eżistenza tiegħu.

Kif diġa semmejt, il-Ġebli l-Wieqfa tħares lejn nofs in-nhar fuq art tajba għall-biedja. Il-witja ta' madwarha, tafla u ħamrija - "*clay and red soil*" - kienet post ideali għall-bini ta' tempju skond il-mentalità taż-żmien.

Studju tal-postijiet tat-tempji neolitici fi gżiritna juri li n-nies ta' żmienhom ma kienux jibnu t-tempji fejn ġie ġie. F'dak iż-żmien, meta d-djar kienu eghrejje baxxi u mhux għoljin bħad-djar tal-lum, minn fejn it-tempju tal-Qala wieħed kien jara tajjeb it-tempju ta' Borg Għarib f'Għajnsielem u lil hinn minnu dak ta' Borg l-Imramma f'Ta' Ċenċ. It-tlieta kienu f'linja dritta. Minn dak ta' Borg l-Imramma kienu jidhru wkoll dawk ta' Santa Verna u tal-Ġgantija fix-Xagħra.

Minn dan forsi wieħed jista' jikkonkludi li d-dehra ta' tempji oħra mill-post ta' kull tempju kienet haġa mhux biss mixtieqa iżda wkoll ordnata. Żgur li kellha xi tifsira valida.

L-istess wieħed jista' jgħid għas-*settlements*. E'*settlement* nifhem ġabra ta' numru ta' djar flimkien



### IL-KARTAGINIŻI

Qrib is-sena 750 Q.K. il-Kartaginiżi bdew jikkolonizzaw il-gzejjer tagħna. Misserijietom, il-Feniċi, kien ilhom li bdew jużaw il-portijiet ta' Malta għall-kummerċ u għall-mistrieħ sa minn 250 sena qabel, jiġifieri sa mill-1000 Q.K. Izda kienu l-Kartaginiżi li bdew jikkolonizzaw il-gzejjer bejn is-seklu tmienja u s-seklu seba' Q.K. wara li kienu waqqfu l-belt kbira tagħhom Kartagħni fit-tramuntana ta' l-Afrika fejn illum hemm Tunis.

Sas-sena 550 Q.K. il-ħidma tagħhom fil-qasam tal-kolonizzazzjoni kienet twettqet.

### "TERRACING"

#### EGHLIEQI MTARRĠIN MIŻMUMIN BIL-ĦITAN TAS-SEJJIEH

Mill-gzejjer tagħna l-Kartaginiżi riedu jipprovdu ikel għal pajjiżhom. Biex jilħqu dan il-għan fittxew li jaħdmu kull xiber possibbli tal-gzejjer. Għalhekk bdew proċess ta' *terracing* - bini ta' ħitan tas-sejjieħ biex iżommu l-ħamrija milli tiżzerżaq u titkaxkar 'l isfel fil-widien.

Biex jibnu l-ħitan kienu jeħtieġu kwantità enormi ta' ġebel u biex jiffrankaw iż-żmien u jħaffu x-xogħol tal-ġarr sabu għajnuna wisq siewja fil-kalati.

### IL-KALATI TAL-QALA

Darba l-Qala kellha medda mpressjonanti ta' dawn il-kalati. Izda sal-bidu tas-snin tletin tas-seklu tagħna ħadd ma kien jaf bihom. Irrid ngħid ħadd ma kien jagħti każ tagħhom. Għall-bdiewa tagħna ma kellhom l-ebda tifsira. Kont jien li ħriġthom għad-dawl ta' l-istorja meta fis-sena 1933 għarraft bihom lil Sir Temi Zammit li ftit wara ġie l-Qala u wrejtu l-medda "tal-Maqjel" ħdejn Ras il-Qala. Kont jien ukoll l-ewwel wieħed li ktibt dwarhom f'publikazzjoni tiegħi fl-1971.

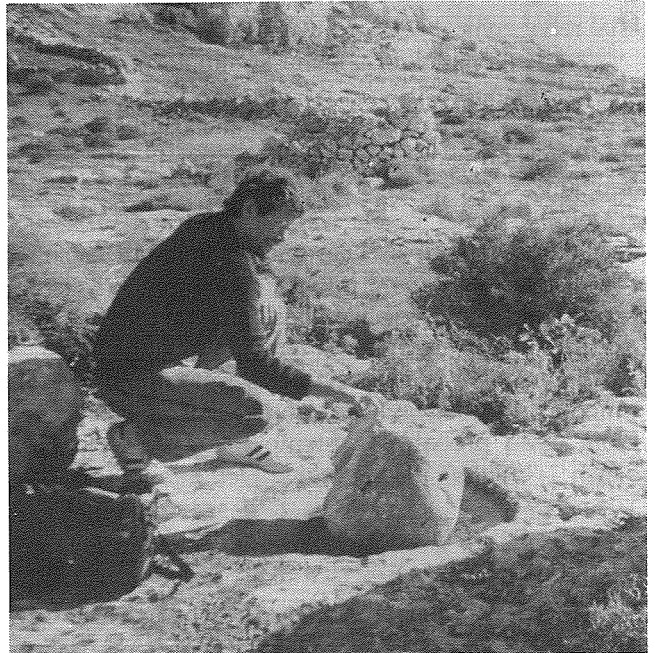


Minn din il-publikazzjoni l-Professor Joseph Aquilina ħa l-kelma Kalat/a u niżżilha fil-*"Maltese - English Dictionary"* 1987 p.607. Warajha niżżel ismi u l-isem tal-ktieb tiegħi mnejn ħadha.

Dr. H. Trump semma l-kalati tal-Qala (*cart ruts*) fil-ktieb tiegħu *"Malta an Archeological Guide"* 1972 p.60.

Rowland Parker u Michael Rubinstein immarkawhom fil-mappa tal-Cartruts fil-ktieb tagħhom, fl-1984 p.5.

Ftit snin ilu Prof. A. Bonanno waqt li kien qiegħed iħejji l-ktieb *"An Illustrated Guide to Prehistoric Gozo,"* ġie għandi flimkien ma' Rev. J. Bezzina biex nieħdu jara il-Kalati. Kiteb dwarhom fil-ktieb li semmejt. (1986). Semma wkoll fih l-*"axe amulet"* li kont urejtu fid-dar tiegħi.



Minn dak iż-żmien 'l hawn irnexxieli nsib medda oħra twila ta' kalati fi proprjetà privata fil-lvant tal-Qala qrib ħafna ta' l-ewwel medda.

Mingħajr li-ċken dubju hi kontinwazzjoni ta' l-ewwel medda, izda parti minnha ġiet imħassra meta sar il-passaġġ li mill-**Maqjel** jieħu għall-ġholja **Ta' Cotu**.

Il-kalati jergħu jiffaċċaw fuq medda żgħira f'Andar ix-Xagħri fit-tramuntata tal-Qala. Kien hemm medda oħra żgħira fuq Tal-Għassa ħdejn Honċoq ir-Rummien. Dawn ta' l-aħħar ġew meqruda flimkien ma' żewġ fogassi waqt il-qtugħ tal-ġebel minn dawk l-inħawi għall-*breakwater* ta' l-Imġarr.

Kont jien nerga' ngħid li ġibt dawn il-meddiet ta' kalati għad-dawl ta' l-istorja.

Is-sena li għaddiet (1988) Adrian Van der Blom kixef żewġ meddiet oħra żgħira ta' kalati fil-Qala. Waħda fil-Wardiya fin-nofs in-nhar u medda oħra żgħira f'it bogħod minn dik li kxift jien ħdejn Andar ix-Xagħri fit-tramuntana.

Kollha flimkien dawn il-meddiet ta' kalati jagħlqu lill-Qala f'nofs ċirku kbir.

It-*terracing* tal-egħlieqi miżmumin bil-ħitan tas-sejjieħ, waħda fuq l-oħra, qishom taraġ immens hu tassew impressjonanti f'dawn l-inħawi. Tarah fil-wied ta' Kordina, fir-raba ta' fuqu li jwassal għall-Andar ix-Xagħri,

fix-xaqliba tal-Ħażina u ta' Muxi li jinżlu lejn il-baħar fit-tramuntana, fil-grigal u fil-lvant. Tarah fix-xaqliba tal-Wardija fin-nofs in-nhar tar-raħal. Tarah ukoll sabiħ fiż-żewġt iġnub ta' Wied Biljun.

#### OQBRA PUNIČI

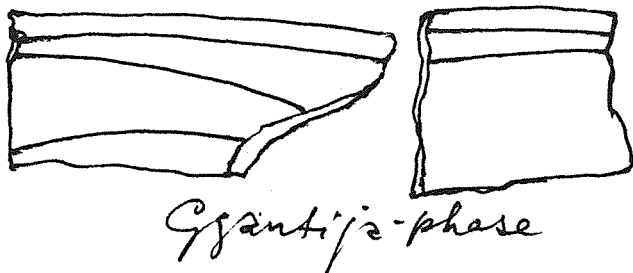
Tal-qagħda tal-Kartaġiniżi fil-Qala għandna prova oħra. Meta fis-sena 1964 kont immexxi l-Gozo Civic Council inkixfu oqbra puniċi fit-Triq tal-Kunċizzjoni waqt xogħlijiet publiċi.

Minn dawn l-oqbra ħarġu fuħħar sabiħ ta' żmienhom. Ħadt passi mmedjati. Gbart il-fuħħar li stajt u għaddejt li-sur Francis Mallia tal-Mużew Nazzjonali. Minn għandu, ffit wara waslu fil-Mużew ta' Għawdex. Sa ffit snin ilu fidejn dan il-fuħħar miġbur mill-Qala kien hemm card (b'ismi) tgħid xi ħaġa dwarhom.

Xi sentejn ilu, uffiċjal tal-Mużew Nazzjonali neħħa din il-card...

#### DJAR PUNIČI

Prova oħra tal-Kartaġiniżi fil-Qala jagħtihelna Adrian Van der Blom. Is-sena l-oħra (1988) kixef żewġt idjar puniċi, waħda fit-tramuntana tas-Santwarju, l-oħra fix-xlokk tiegħu. Il-fuħħar miġbur minnhom juri ċiviltà Puniko Hellenistika.



Qabel Van der Blom l-arċipriet Sultana ġabar numru sabiħ ta' *potsherds* puniċi mil-lvant tal-Qala. Biċċa minn dawn il-*potsherds* flimkien ma' oħrajn miġburin minn Blom u minni qegħdin fil-vevtrina tal-Mużew Parrokkjali.

Mill-inħawi tal-Għolja ta' Cotu ġbarna numru tassew rilevanti ta' *sherds* puniċi. Jixhdu li dik in-naħa, fi żmien il-Kartaġiniżi, kien hemm villaġġ imdaqqas. Bejn il-550 u l-200 Q.K. il-Qala saret importanti daqs kemm kienet fiż-żmenijiet neolitiċi iżda fi nħawi differenti minn tagħhom.

Kienu l-Kartaġiniżi li taw l-isem ta' Qala lir-raħal tagħna.

#### Bibliografija:

T. Zammit: *Malta. The Islands and Their History*. (Second Ed. 1929.)

*The Copper Age Temples. Tarxien, Malta*. (7th Ed 1980)

Dr. H. Trump: *Malta. An Archeological Guide*. (1972.)

M. Morana: *The Hypogeum. A jewel of Ancient Malta*.

Rowland Parker: *The Cart-Ruts On* (1984)

Michael Rubinstein: *Malta And Gozo*.

A. Bonanno: *An Illustrated Guide To Prehistoric Gozo*. (1986)

Drs. Ad van der Blom: *Gozo: A Treasure Island of Prehistory*. ("Sunday Chronicle"; 30, Oct. 1988)

D. Bellanti: *Why Malta? Why Għawdex?* (2nd Ed. 1934)

E. Bradford: *Mediterranean. Portrait of a Sea*. (1970.)

B. Blouet: *The Story Of Malta*. (1972.)

*Għal kull xogħol ta' Għamara, Sottospekki, Salotti, eċċ., u affarijiet taċ-Ċeramika u ħtigijiet oħra tad-dar bi Prezzijiet Moderati irrikorru għand:*

## KELINU SPITERI LTD

Factory & Showroom:

Office:

63A, Republic Str.,

1, Dun Karl Bondi Str.,

Victoria,

Victoria.

Tel. 556462.

## Għall-aħjar

# RITRATTI

u

# VIDEO

# FIT-TIEĠIJET

# ALVIN E. SCICLUNA

By the Bastion Road,  
Victoria, Gozo.

Tel: 551936