

Karattru Balzani - minn Daniel Muscat

X'inhum l-Karattru?

Kull lokalità hija r-riżultat ta' numru ta' avvenimenti li wasslu għall-formazzjoni tagħha kif narawha llum. Minhabba l-fatt li kull lokalità esperjenzat avvenimenti storiċi differenti, l-iżvilupp arkitettoniku minn raħal għal iehor huwa differenti. Din id-differenza ħafna drabi hija iktar evidenti fil-parti l-antika ta' kull raħal filwaqt li din id-differenza minn raħal għal iehor tonqos fil-partijiet fejn hemm żvilupp riċenti. Kull waħda minn dawn l-avvenimenti storiċi tikkontribwixxi sabiex jinholoq karattru distint fil-post fejn din tkun sehhet.

Il-wirt arkitettoniku huwa parti minn proċess li hu ddeterminat speċifikament miż-żminijiet u l-post li fihom jinsab. Huwa affettwat minn diversi fatturi, l-aktar bil-bidliet li jseħħu fl-iżvilupp. Dawn il-bidliet fl-iżvilupp jistgħu jkunu riżultat ta' diversi fatturi, fosthom, il-moviment tal-popolazzjoni, u l-bidliet fil-valur tal-proprjetà. Il-Wirt huwa modifikat matul iż-żminijiet u jista' jkun kemm imsahħaħ kif ukoll deġratat minn kull generazzjoni. (Avrami, E. C., Mason, R., & De la Torre, M., 2000).

Minhabba li l-karattru tar-raħal huwa ffurmat mill-iżvilupp arkitettoniku, dawn il-fatturi kollha kemm huma għandhom impatt fuqu. Il-karattru huwa dipendenti fuq diversi fatturi. Il-karattru ma jiddependix biss fuq il-bini li jdawwar it-toroq, iżda huwa wkoll l-esperjenza tal-persuna miexja fit-triq u l-mod kif jipperċepixxi l-ispazju ta' madwaru. (Samuels & Clark, 2008). Il-fatturi li l-aktar jaffettwaw il-perċezzjoni tal-ispazju huma t-topografija, l-istorja tal-iżvilupp tal-lokal, l-użu tal-binjiet fil-lokalità, u elementi arkitettoniċi bħat-toroq, monumenti storiċi u l-istili arkitettoniċi tal-bini. Dawn l-elementi kollha jirrakkontaw storja tan-nies li għexu u għadhom jgħixu fil-lokalità. (English Heritage, 2006). Huwa b'dan il-mod li jinholoq kuntest u għalhekk l-ebda żvilupp gdid ma jista' jiġi ddisinjat daqs li kieku jinsab f'izolament. Kull deċiżjoni li tittiehed f'kuntest ikollha effett fuq il-karattru tal-madwar, li jista' jkun pozzittiv jew negattiv (English Heritage, 2009).

"English Heritage" iddefinixxew numru ta' karatteristiċi li jaffettwaw l-ambjent u l-atmosfera tal-post. Ħafna drabi f'Malta, l-identità ta' raħal hija marbuta mas-sajja preżenti fil-lokalità. Fattur importanti iehor huma l-modi tal-moviment fir-raħal, u l-passaġġi u t-toroq li ffurmaw matul iż-żmien, primarjament huma ffurmati mit-toroq u l-pjazez. Dawn huma l-ispazji li fihom jimxu n-nies u li fihom teżisti l-attività u għalhekk huma l-ispazji minn fejn l-ambjent jiġi esperjenzat biżżejjed sabiex tiġi ffurmata perċezzjoni. Perċezzjoni hija l-istampa li bniedem jikkreja f'moħħu li fiha tgħaqqad l-elementi mportanti tal-belt jew raħal. Dawn l-elementi Lynch jaqsamhom f'ħames kategoriji: "passaġġi, binjiet prominenti, konfini, spazji attivi u distretti". (Lynch, 1960).

Dawn l-ispazji joffru karattru skont il-mod kif ikunu żviluppanti. Kull villaġġ isegwi l-forma u l-iskala ta' dawn it-toroq iffurmati b'mod naturali jew iddisinjati mill-bniedem. Dan jiddetermina wkoll il-forma tal-plots mibnijin. Il-mod kif jiżviluppa raħal huwa wkoll affettwat mill-konfini naturali, bħal widien jew għelieqi. Dan jixhed kemm il-kuntest naturali għandu effett kemm fuq l-iżvilupp arkitettoniku kif ukoll fuq il-karattru li jinholoq fil-lokalità. Dan għaliex il-veduti li jdawru l-lokalità jistgħu jżidu jew inaqqsu l-valur tal-karattru.

Finalment il-karattru huwa ffurmat ukoll mill-iżvilupp urban. Dan minhabba li l-proporzjon bejn l-ispazju pubbliku u l-ispazju privat, l-istil tal-arkitettura magħżula fid-disinn tal-faċċati, u l-iskala ta' kull żvilupp huma wkoll elementi importanti li jiddeterminaw is-sensazzjoni li wiehed iħoss meta jkun miexi f'dawn l-ispazji (English Heritage, 2009). Il-karattru huwa wkoll dipendenti ħafna fuq il-valuri tal-estetika, u huwa f'dan l-aspett fejn jingħaqdu l-elementi kollha diskussi s'issa (Mason, 2002). Huwa għalhekk importanti li żvilupp għdid iħares lejn dawn l-elementi kollha sabiex ikun jirrispetta l-karattru tal-kuntest.

Għalkemm dawn l-elementi jikkontribwixxu għall-kwalità tal-karattru, dan jista' wkoll ikun materja suġġettiva ħafna u jiddependi minn kull individwu li jżur il-belt jew raħal u li jkun qed jipperċepixxih (Lynch, 1960). Il-karattru huwa xi ħaġa li bniedem jara b'għajnejh meta hu stess jesperjenzaha. F'dan il-każ, l-ewwel ma jolqtu l-għajn huma l-elementi fiżiċi li ġew diskussi qabel. Madanakollu, raħal jista' jiġi esperjenzat ukoll permezz tas-sensi tas-smiġh, bħal per eżempju meta tisma' l-għasafar jgħannu, kif ukoll bis-sens tax-xamm, bħal meta tgħaddi minn hdejn forn tal-hobż u xxomm ir-riħa tal-injam jinħaraq.

Meta tgħaqqad dawn l-elementi fiżiċi flimkien mal-perċezzjoni tal-persuni li jgħixu fil-belt jew fir-raħal, tinholoq sens ta' identità għal dawn ir-residenti (Mason, 1999). Huwa għalhekk li l-karattru jikkontribwixxi sabiex jinholoq "*sense of place*" u "*sense of belonging*" (English Heritage, 2009). Dan jindika wkoll li l-karattru, għalkemm mhux assolutament, jista' jkun fattur li jgħin biex jinholoq ukoll sens ta' komunità (Avrami, E. C., Mason, R., & De la Torre, M., 2000).

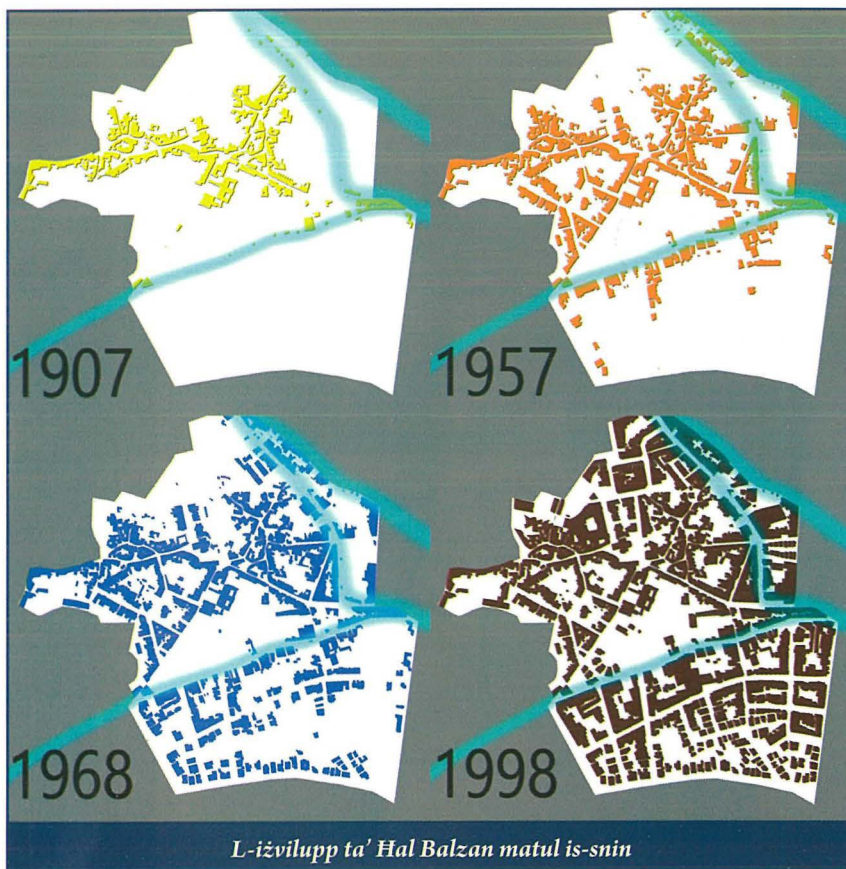
X'inhu l-valur tal-Karattru?

Il-valur tal-karattru jista' jinqasam f'diversi kategoriji. Mason isemmi diversi valuri li jista' jkollu l-karattru bħal dak ekonomiku, storiku, edukattiv, spiritwali, politiku, artistiku kif ukoll estetiku. Huwa jsostni li huma dawn l-elementi li fuqhom huwa bbażat il-bżonn tal-konservazzjoni tal-karattru tal-belt jew raħal (Mason, 2002). Apparti dawn il-valuri msemmijin, il-karattru għandu valur ieħor li diffiċli tikkwantifikah. Dan huwa l-valur ta' identità li dan il-karattru jagħti lir-residenti tar-raħal (Mason, 2002). Il-komunita tibni relazzjoni mal-karattru eżistenti, u għalhekk jinholoq valur sentimentali. Ħafna drabi huwa dan il-valur sentimentali li jqanqal ix-xewqa sabiex il-karattru jiġi mħares. Jista' jkun ukoll li jkun in-nuqqas tal-valur sentimentali li jwassal għall-qerda tal-karattru eżistenti. Iktar minn kull valur ieħor, huwa dan il-valur sentimentali li jagħti tifsira lill-monumenti arkitettoniċi u lill-karattru. Huwa għalhekk importanti li dan il-valur sentimentali jibqa' jiġġedded ma' kull ġenerazzjoni li tinbidel sabiex il-karattru jibqa' jitqies bħala element importanti fl-iżvilupp urban sabiex b'hekk jinholoq sens ta' identità. (Avrami, E. C., Mason, R., & De la Torre, M., 2000). Din ir-rabta bejn il-karattru u l-komunita toffri diversi benefiċċji, għar-raġuni li jinholoq valur simboliku. Huwa meta jintilef dan il-valur simboliku li l-karattru jitlef is-sinifikat tiegħu u jkun fil-periklu li jintilef. (Avrami, E. C., Mason, R., & De la Torre, M., 2000). Sakemm din ir-rabta simbolika li tiffirma parti mill-identità tar-residenti tibqa' preżenti, jista' jitqies li l-karattru għad għandu valur sinifikanti (Mason, 2002).

Minkejja r-rabta simbolika bejn il-komunita u l-karattru partikolari tal-lokalità, jista' jkun li f'ċerti każi, il-valur ekonomiku jingħata prominenza fuq il-valur sentimentali tal-karattru, u dan jista' jwassal għal żviluppi li ma jirrispettawx l-istorja u l-valuri li ggħib magħha bħall-valur kulturali, soċjali, politiku u estetiku tal-madwar. Dan jista' jkun ukoll riżultat ta' deċiżjonijiet mhux infurmati biżżejjed rigward il-valur tal-karattru tal-kuntest. (Mason, 1999). Huwa essenzjali li l-karattru jiġi mħares sabiex ikompli jikkontribwixxi lejn identità lokali aktar b'saħħita (MEPA, 2009).

Il-Karatteristiċi ta' Hal Balzan fuq Skala Ġenerali

L-istudju tal-karattru ta' Hal Balzan huwa bbażat fuq sett ta' mapep minn perjodi differenti. L-aktar waħda riċenti hija dik tas-sena 2013 filwaqt li l-aktar waħda antika eżistenti kienet dik tas-sena 1907. Permezz ta' dawn il-mapep ser jiġi spjegat l-iżvilupp urban tar-raħal, u jiġu ddistingwiti modi skont kif evolva r-raħal



matul iż-żmien. Il-mapep ser jiġu kkumparati ma' avvenimenti storiċi li huma dokumentati fl-istorja ta' Hal Balzan. Ser jiġu analizzati wkoll elementi naturali li kienu mportanti fil-formazzjoni tar-raħal kif nafuh illum il-ġurnata. L-analizi ssir ukoll permezz ta' osservazzjoni diretta u kollezzjoni ta' fotografija madwar it-toroq ta' Hal Balzan.

Din il-parti tal-istudju tiffoka fuq elementi ġenerali, billi tagħti ħarsa lejn it-topografija, il-konfini naturali u dawk magħmulin mill-bniedem, u l-veduti tal-lokal minn barra għall-ġewwa, minn ġewwa għall-barra u minn ġewwa għall-ġewwa.

Topografija ta' Hal Balzan

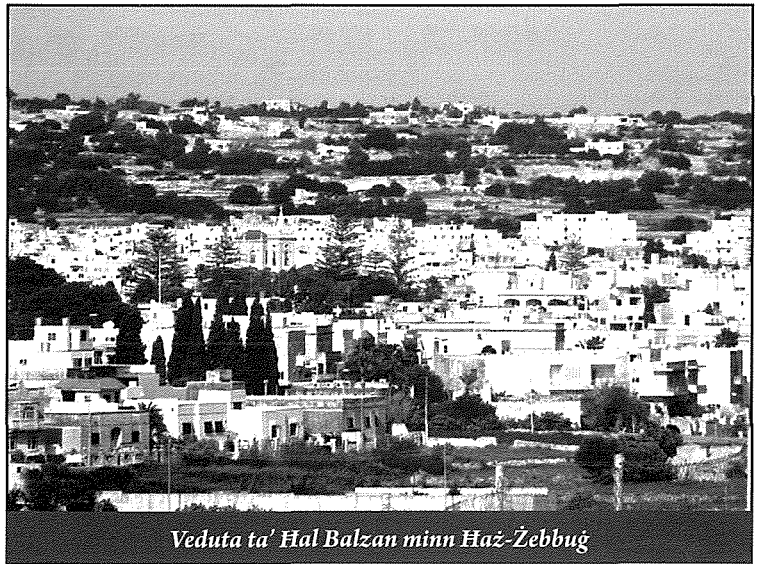
Hal Balzan jinsab fiċ-ċentru ta' Malta, mdawwar bl-irhula ta' H'Attard, Hal Lija u Birkirkara u madwar 6 kilometri 'l bogħod mill-Belt Kapitali Valletta. Jinsab f'livell ta' 40 metru 'l fuq mill-baħar, u huwa mdawwar bl-ġholjiet ta' Haż-Żebbuġ min-Nofsinhar, mill-ġholjiet tar-Rabat u tal-Imdina mill-Punent u fit-Tramuntana mill-ġholja tal-Iklin u n-Naxxar. Dawn l-ġholjiet joffru kenn lil dawn l-akkwati mir-raxx tal-baħar u mill-kesha tat-tramuntana, u huwa dan il-fattur li wassal biex f'dawn in-naħat ikun hawn hamrija fertili li tagħti frott bnin. Kien dan li wassal lin-nies sabiex jabitaw f'dawn l-inħawi, u trasformaw l-art f'għonna tas-siġar taċ-ċitru, żebbuġ u siġar tal-lewż. Is-siġar taċ-ċitru kienu ntrodotti f'Hal Balzan fis-seklu 17 u 18. (Dimech, 2004). Kienet din ir-raġuni li attirat lill-Gran Mastru De Paule sabiex jibni l-palazz tiegħu fil-konfini ta' Hal Balzan fl-1625.

Konfini

Ir-raħal ta' Hal Balzan beda jiffirma fis-seklu 15 bl-ewwel rekord ta' djar imur lura għas-sena 1419, fejn skond il-lista tal-Militia kien hawn madwar 20 resident fil-konfini ta' Hal Balzan (Hal Balzan Local Council, 2013). Dawn id-djar u l-irziezet tal-bidu kienu allokatu f'art fertili li kienet tinsab bejn żewġ widien, wiehed żgħir li jiġi min-naħa tar-Rabat u jinżel minn H'Attard, u iehor iktar qawwi li jiġi min-naħa tal-Mosta u li jgħaddi minn Hal Lija. Dawn iż-żewġ widien kienu jingħaqdu f'wiehed fl-aktar parti baxxa tar-raħal u minn hemm jibqa' nieżel lejn Birkirkara (Dimech, 2004). Dan il-wied li jifred lil Hal Balzan minn Birkirkara kien waħda mir-raġunijiet li dan ir-raħal ingħata t-titlu ta' Parroċċa fis-sena 1655 (Bezzina, 2011). Sas-sena 1907, kif jidher fil-mappa tal-1907 il-maġġoranza tal-bini ta' Hal Balzan kien għadu jinsab bejn dawn iż-żewġ konfini naturali. L-iżvilupp beda' ħiereġ 'il barra minn dawn il-limiti fiż-żmien ta' wara t-tieni gwerra dinjija (mappa 1957), sakemm inholoq limitu iehor, li wasal sal-Akwedott ta' Wignacourt, fejn kienet eżistenti triq li tgħaqqad l-Imdina mal-Belt Valletta (mappa 1968). Sal-lum il-ġurnata, dan il-limitu għadu eżistenti, bi triq traffikuża tifred il-bini mill-ġhelieqi li jwasslu sal-ġholja ta' Haż-Żebbuġ. Ma jistax jingħad l-istess għan-naħat tat-Tramuntana u Lvant ta' Hal Balzan, fejn ingħaqad haġa waħda mal-irhula ta' H'Attard, Hal Lija u Birkirkara, mingħajr wisq distinzjoni bejn raħal u iehor.

Veduti tal-Lokalita

Ghalkemm l-irhula ta' Hal Balzan, H'Attard, Hal Lija u Birkirkara inghaqdu flimkien u l-konfini taghhom ma jurux wisq distinzjoni, meta thares fuqhom mill-bogħod tinnota diversi elementi li jiddistingwu lil raħal minn iehor. L-elementi primarji li jiddistingwu lil Hal Balzan u jagħtuh identita unika huma l-Knisja Parrokkjali li nbriet fis-seklu 17, u s-sigar tal-gonna ta' San Anton. Element iehor huwa n-numru ta' sigar tal-Awrikarja li jinsabu fil-gonna tipiċi ta' dan ir-raħal li jogħlew sew aktar mill-livell tal-bini. Dawn il-veduti huma l-aktar evidenti minn Haż-Żebbuġ u minn Naxxar, hekk kif tkun qed thares 'l isfel.



Veduta ta' Hal Balzan minn Haż-Żebbuġ

Veduti mil-Lokalita'

Minhabba l-fatt li Hal Balzan jinsab fil-pjanura, ftit huma l-veduti viżibbli minn gor-raħal għall-barra mill-livell tat-triq. Veduta ta' valur hija dik tal-gholja tan-Naxxar, minhabba li fil-jiem tal-festa jinħaraq il-logħob tan-nar minn dan il-lok. Veduti oħra ta' nteress joħolqu konnessjoni mal-irhula tal-madwar. Fost dawn insibu d-dehriet tal-Knejjes f'Birkirkara minn triq il-Ferrovija l-Qadima, kif ukoll veduti tal-Knisja Parrokkjali ta' Hal Lija minn Triq iz-Zekkuk, u n-naħa ta' fuq ta' Triq il-Kbira. Dawn huma veduti importanti għaliex huwa possibli li diversi residenti tal-akkwati jkunu jirrelataw iżjed ma' dawn iċ-ċentri milli maċ-ċentru ta' Hal Balzan, minhabba distanzi iqsar.



Veduta tal-knejjes ta' Birkirkara minn Triq il-Ferrovija l-Qadima, Hal Balzan

ikompli f'pagna 52



Il-Knisja Parrokkjali hija "Visual Landmark"

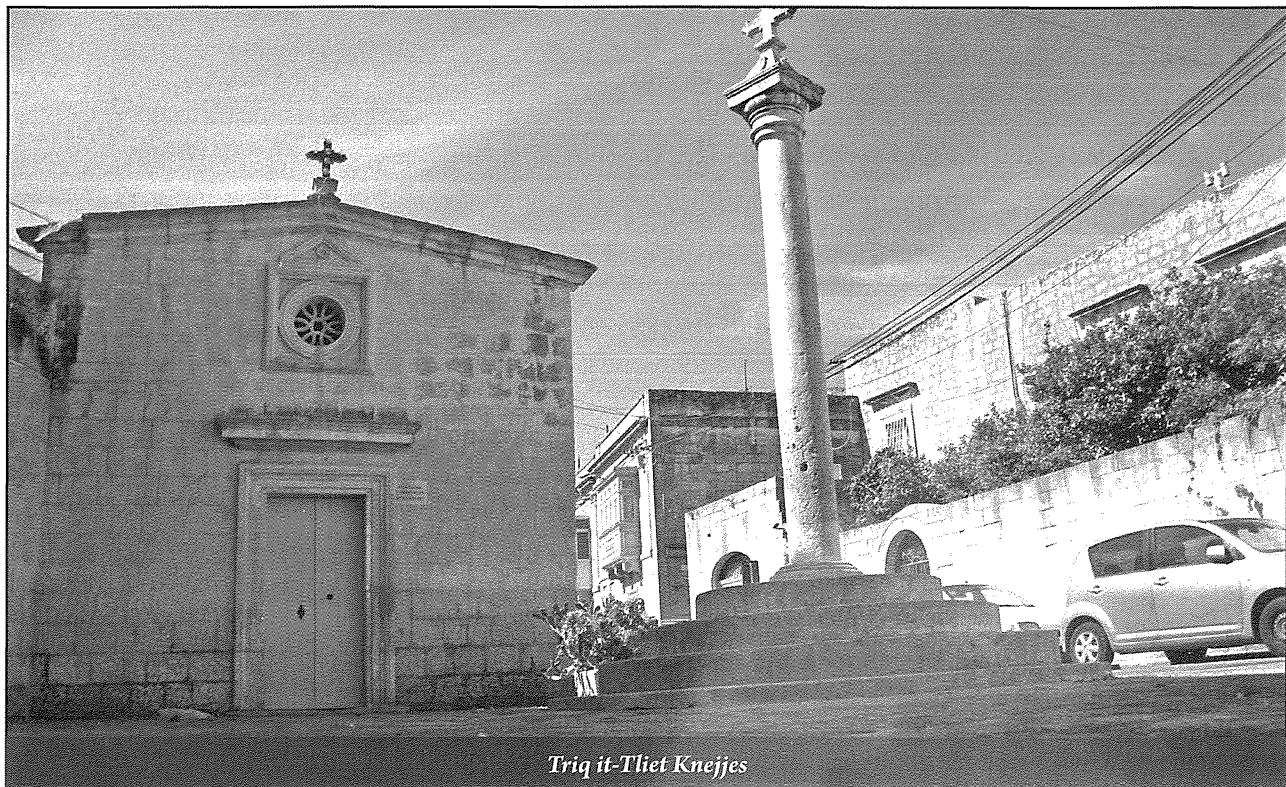
Veduti fil-Lokalità

Kif imsemmi qabel, ftit huma l-binjiet dominanti ġewwa r-rahal ta' Hal Balzan li jistgħu jitqiesu bhala "visual landmarks" (Bentley, 1985). "Visual landmarks" huma ta' importanza għaliex iservu bhala punt ta' referenza għall-pubbliku, u dawn jagħtu wkoll sens ta' identità lir-rahal. L-aktar "visual landmark" prominenti f'Hal Balzan hija l-Knisja Parrokkjali li tinsab fiċ-ċentru tar-rahal.

Il-maġġoranza tat-toroq principali fil-qalba tar-rahal joffru veduta ta' dan il-monument, li joffri sens ta' direzzjoni kif ukoll sens ta' identifikazzjoni għal dawk li jkunu qeghdin jagħmlu użu mit-toroq ta' dan ir-rahal. Din il-veduta tinsab preżenti mhux biss fit-toroq tal-qalba tar-rahal biss, iżda wkoll f'xi lokazzjonijiet tal-parti moderna tar-rahal. Din il-vista hija ta' importanza għar-raġuni li tohloq link viżiv mal-qalba tar-rahal. Fil-każ ta' Hal Balzan il-qalba tar-rahal għadu l-post fejn l-attività tingabar. Madwar il-pjazza, apparti l-funzjoni reliġjuża tal-Knisja Parrokkjali, wiehed isib ukoll diversi għaqdiet bħal każini tal-banda, każini

politiċi kif ukoll każini tal-futbol. Huwa wkoll iċ-ċentru kummerċjali primarju f'Hal Balzan, li jinkorpora numru ta' "bars u restaurants", u hwienet tal-merċa. Minhabba dawn il-fatturi, iċ-ċentru jattira numru ta' nies fil-hinijiet kollha tal-ġurnata u b'hekk jiggarrantixxi attività matul il-hinijiet kollha. Apparti li tgħin sabiex bniedem jorjenta ruhu fir-rahal, il-knisja hija wkoll il-bini li primarjament jiddistingwi lil Hal Balzan minn irħula oħra u tista' tgħid li hija element importanti hafna fil-karattru tar-rahal li affettwat l-iżvilupp urban li ġie warajha. Hija wkoll l-aktar bini li tagħti sens ta' identità lin-nies li għandhom konnessjoni mar-rahal ta' Hal Balzan.

Binjiet storiċi oħra li huma parti ntegrali mill-karattru arkitettoniku tar-rahal huma diversi knejjes oħra li hawn imferrxin fit-toroq tal-parti l-antika tar-rahal. Dawn ukoll jikkontribwixxu għall-identità unika ta' Hal Balzan.



Triq it-Tliet Knejjes

Fost dawn hemm it-Tliet Knejjes li jinsabu fit-triq li hadet dan l-isem, il-Knisja ta' Santa Marija li tinsab fi Triq il-Kbira, diversi palazzi u nicec imferrxin fil-qalba tar-rahal. Ta' min jinnota li dawn it-tip ta' "landmarks" huma prezenti fil-qalba l-antika tar-rahal, filwaqt li hemm nuqqas ta' "landmarks" vizivi fil-parti mibnija wara s-snin 50. Dan ma jfissirx izda li din iz-zona l-gdida hija nieqsa mill-karattru, izda jfisser li zoni li gew zviluppanti wara s-snin 50 ghandhom karattru differenti.

Minn din l-analizi generali, wiehed jista' jinnota l-fatturi storiċi primarji li kkontribwixxew sabiex gie ffurmat il-karattru li naraw illum f'Hal Balzan. Huwa car li storikament, Hal Balzan kien attrazzjoni minhabba l-art fertili tieghu, u kienu l-gonna tal-frott bnin li sawru l-origini ta' dan ir-rahal. Il-gonna privati kif ukoll pubbliċi huma karatteristika taz-zona maghrufa bhala t-Tlitt Irhula, ffurmata minn Hal Balzan, H'Attard u Hal Lija, u dawn ghadhom prezenti sal-gurnata tal-lum. Marbut ma' dan il-fatt ukoll huwa n-numru ta' palazzi mibnijn gewwa z-zona tat-Tlitt Irhula, li jaghtu identita lill-karattru ta' dawn l-inhaw. Ghalkemm illum il-gurnata, ir-rahal huwa kollu zviluppant, u hija ffit l-art agrikola li ghadha prezenti sal-lum, in-numru tal-gonna fid-djar privati huwa kbir. Ghalkemm ghad fadal diversi gonna mferrxin mar-rahal, huwa car li l-izvilupp li qed isir illum il-gurnata qieghed inaqas drastikament mill-"area" ta' dawn il-gonna.



In-nieca tal-Madonna tal-Providenza fi Triq il-Kbira

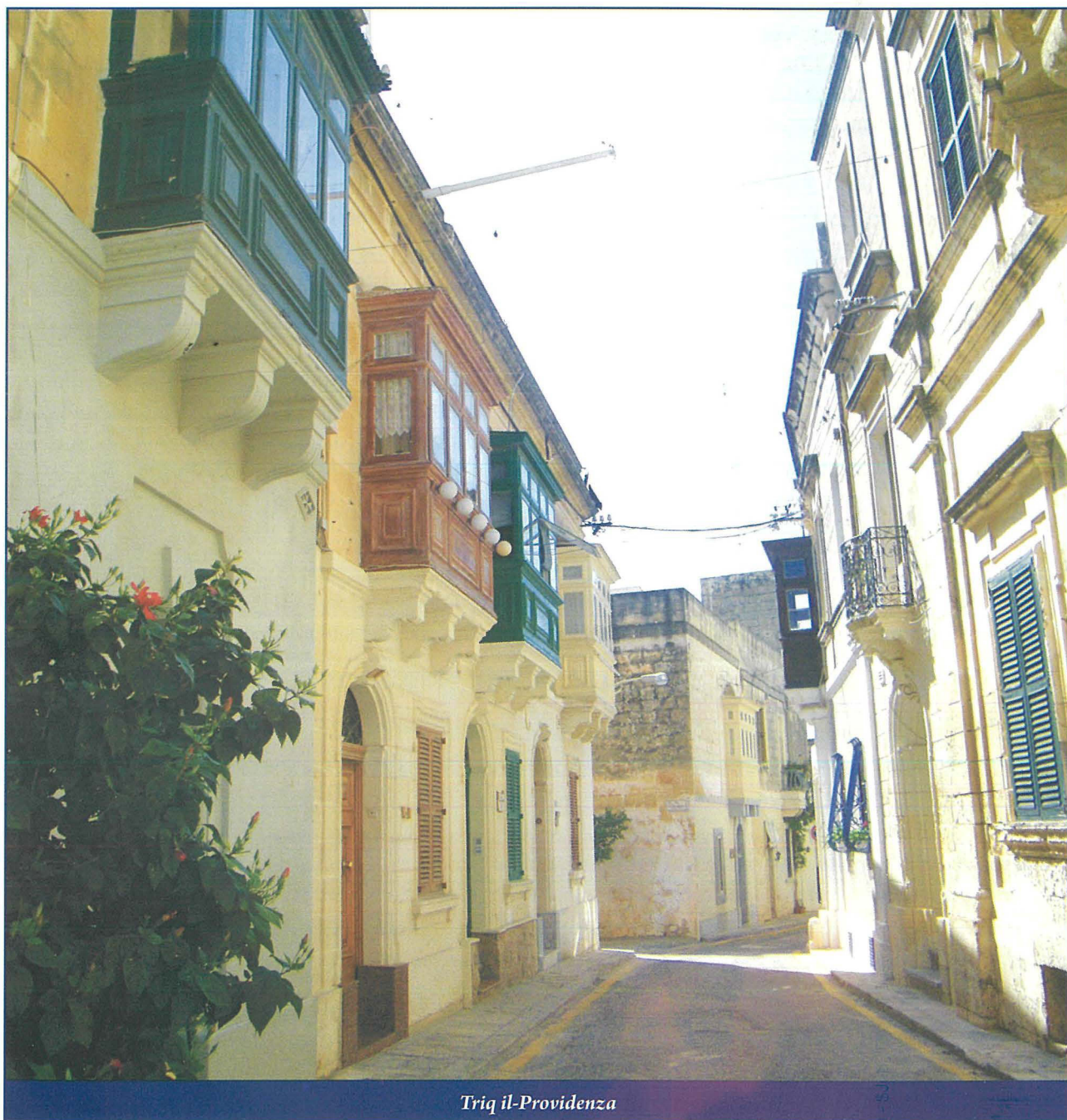
Fuq bazi iktar individwali, ir-rahal ta' Hal Balzan huwa indentifikabbli min-numru ta' fatturi ohra li ghandhom impatt fuq il-karattru. Il-formazzjoni tal-parti l-antika tar-rahal b'toroq dojq u mserrpin, imdawrin b'arkitettura vernakulari kif ukoll b'monumenti bhala palazzi u knejjes, jaghtu identita unika u minnom facilment jigi identifikat dan ir-rahal minn irhula ohra. Fil-parti ta' Hal Balzan li giet zviluppata wara s-snin 50, ghalkemm jezisti nuqqas ta' binjiet prominenti, huwa evidenti li z-zona hija wahda popolari ghall-vilel li huma mdawrin bil-gonna. Ghalkemm din il-bidla fit-tipologija tal-arkitettura residenzjali tohloq karattru differenti minn dak tal-qalba tar-rahal, dan xorta wahda jikkontribwixxi sabiex jinholoq karattru ta' kwalita fil-lokalita' ta' Hal Balzan. Zoni li huma anqas identifikabbli huma z-zoni fejn Hal Balzan jinghaqad ma' Hal Lija. Hawnhekk, m'hawn l-ebda tarf car li jindika fejn jispicca rahal u jibda iehor. Dawn iz-zoni gew zviluppanti fiz-zmien ta' wara s-snin 70.

Karattru ta' Hal Balzan fuq Skala Dettaljata

L-ewwel zvilupp f'Hal Balzan beda jsehħ fejn illum insibu l-qalba tar-rahal, fiz-zoni li illum huma maghrufa bhala Triq il-Kbira, Triq it-Tliet Knejjes u Triq Santa Marija. Kif diga' kien spjegat qabel, dawn minn dejjem kienu toroq principali tar-rahal. Fil-passat, nies minn irhula ohra kienu jsejhu lil Hal Balzan bhala r-rahal ta' musrana wahda minhabba li kien iffurmat minn triq wahda li tgħaqqad lil Birkirkara ma' Hal Lija (Zammit Marmara, 2013, p. 28). Din il-parti tar-rahal hija ffurmata madwar toroq dojq mserrpin u sqaqien, u f'din iz-zona wiehed jinnotana numru ta' binjiet prominenti li jaghtu identita' lir-rahal. Filfatt dawn it-toroq zviluppaw madwar binjiet religjuzi li minn dejjem kienu jattiraw lin-nies fihom matul il-gurnata minhabba l-attivita' kontinwa li ssehħ go fihom. B'rizultat ta' dan, l-avveniment kulturali principali tar-rahal jittellghu kollha f'dan ic-centru. Dan iwassal ghall-garanzija ta' attivita' kontinwa fil-qalba tar-rahal. Dan wassal biex jattira numru ta' entitajiet ohra sabiex jibbazaw ruhhom f'din iz-zona, bhala-każini, ristoranti u servizzi. Dan

iċ-ċentru ta' Hal Balzan jinsab biswit il-Knisja Parrokkjali fi Pjazza Bertu Fenech. L-attività' prinċipali li ssehh madwar dan iċ-ċentru hija l-festa titolari reliġjuża tal-Lunzjata. Apparti mill-festa, f'din iż-żona jsehhu diversi attivitajiet organizzati mill-Parroċċa, bħal purċissjonijiet, kif ukoll attivitajiet organizzati mill-Każini tal-Banda kif ukoll mill-Kunsill Lokali. B'hekk il-pjazza hija l-ispażju li fih l-aktar li hemm attività' u hija ċ-ċentru tal-ħajja komunitarja. Flimkien mal-arkitettura, din l-attività' hija parti ntegrali mill-identità' tar-rahal.

F'dawn it-toroq, wiehed isib ukoll diversi servizzi bħal ħwienet tal-merċa, tal-laħam u tal-ħobż fost l-oħrajn. Kif issemma' qabel, il-karattru m'huwix ifformat biss b'dak li tara, imma wkoll b'dak li tesperjenza, fosthom l-irwejjah ifuħu tal-ħobż isir. Dawn it-tip ta' stabbilimenti jkomplu jżidu l-attività' u l-interazzjoni tan-nies f'dawn it-toroq matul il-jum. Tip ieħor ta' stabbilimenti huma dawk ta' divertiment bħal bars u ristoranti li jattiraw lin-nies fil-ħinijiet ta' filgħaxija. F'dawn l-aħħar snin, dawn l-istabbilimenti saru popolari ferm u ziedu l-influss tan-nies fil-qalba ta' Hal Balzan. Huwa f'dawn il-postijiet li n-nies jiltaqgħu u jiddevertu u b'hekk huma postijiet ta' importanza. Is-suċċess ta' dawn l-istabbilimenti jwassal għall-manteniment tal-binjiet storiċi li huma jokkupaw. Dawn huma wkoll importanti għaliex jattiraw nies minbarra r-rahal, li permezz tagħhom ikollhom iċ-ċans japprezzaw il-karattru tar-rahal ta' Hal Balzan.

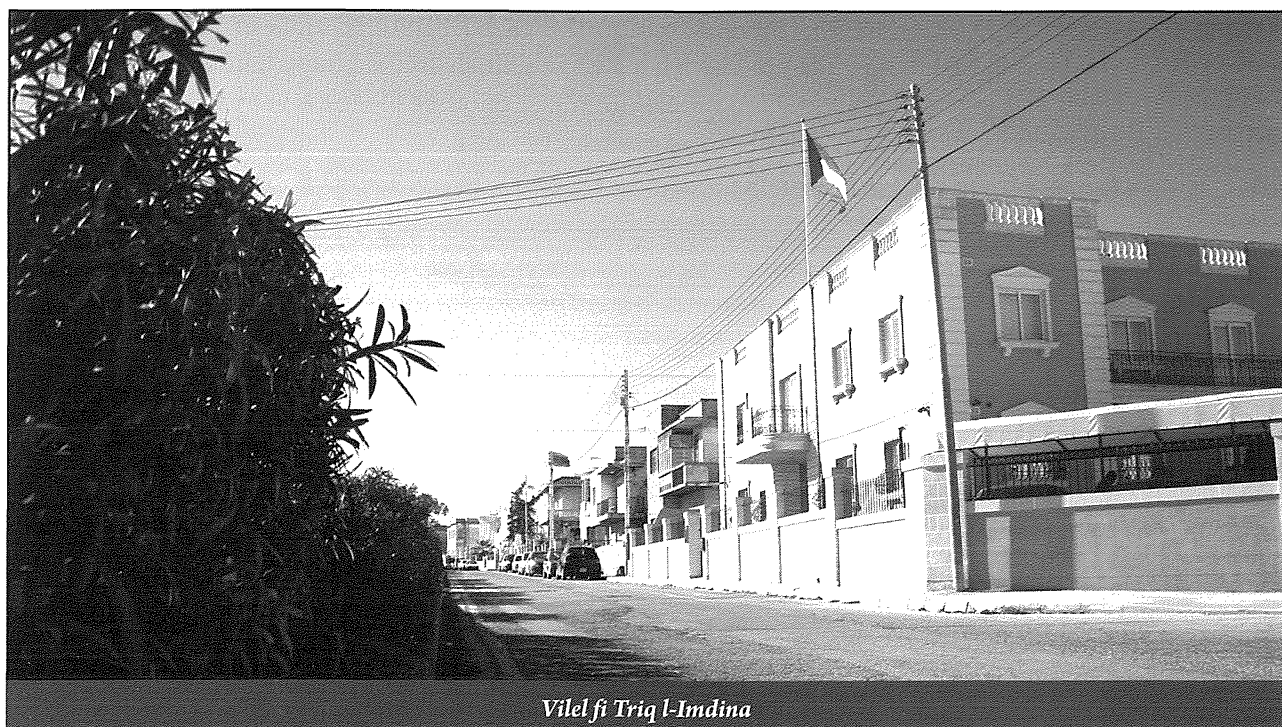


Karatteristiċi arkitettoniċi f'din iż-żona huma diversi li jvarjaw minn irziezet sa palazzi kif ukoll binjiet li nbnew wara t-tieni gwerra dinjija. Iżda minkejja dan kollu, l-aktar elementi evidenti huma l-gallariji tradizzjonali tal-injam u twieqi bil-purtelli. Dawn joffru skema ta' kuluri vibranti lit-toroq ta' Hal Balzan u karattru rikk lill-qalba tar-raġal.

Hekk kif wiehed jimraħ aktar il-barra mill-qalba, f'żoni li nbnew wara s-snin 50 tas-seklu li għadda, wiehed jinnota li l-karatteristiċi tal-arkitettura u l-forom tat-toroq tiegħu dimensjoni differenti. Dawn it-toroq isegwu linji dritti u r-ritmu tal-faċċati hafna drabi jkun iktar unit. Eżempju ċar ta' dan huma Triq il-Papa Alessandru VII, Triq Sisner, Triq San Valentin u Triq Birbal. Aktar il-quddiem dan l-iżvilupp baqa' jestendi lejn Triq l-Imdina.



Apparti l-bidla fl-allinjament tat-triq, f'dawn iż-żoni dahlu diversi karatteristiċi godda fosthom il-ġardina quddiem id-dar. L-istil arkitettoniku wkoll inbidel, fejn minflok il-gallarija tradizzjonali Maltija, dahlet il-"bay window" fuq stil Inġliż. Aktar lejn il-parti l-ġdida naraw bidla wkoll fit-tipoloġija ta' djar fejn bdew jinbnew viles b'aktar spazji miftuħin madwarhom.



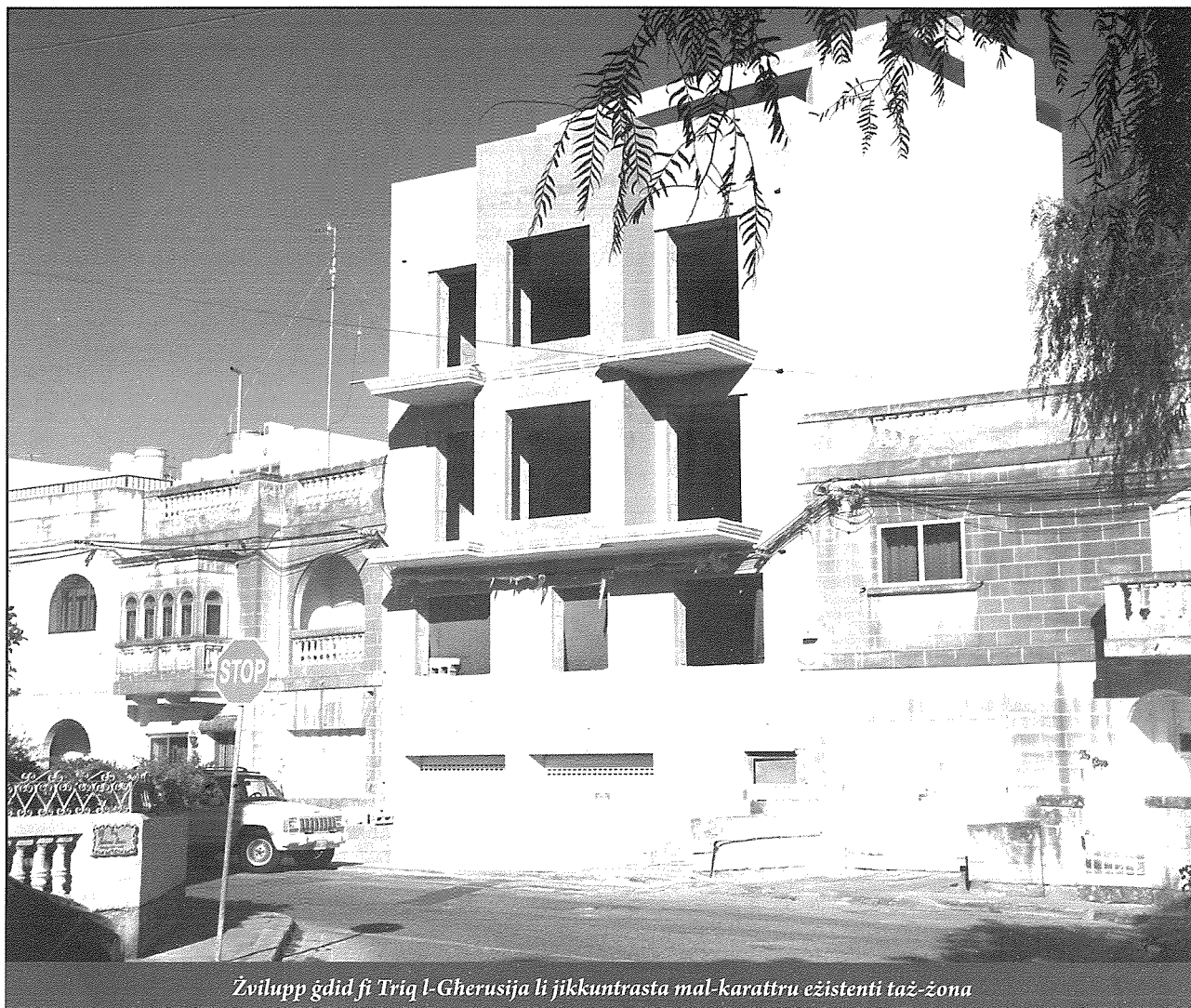
Vilel fi Triq l-Imdina

L-ahhar parti ta' Hal Balzan li giet żviluppata kienet dik l-aktar viċin ta' Hal Lija, minn Triq Sir Antonio Micallef, sa Triq l-Gherusija. F'din iż-żona ninnotaw toroq aktar wiesa' iżda hemm tnaqqis sostanzjali ta' ġardini quddiem id-djar. Minflok il-ġardini wieħed jinnota l-introduzzjoni tal-bibien tal-"garages" filwaqt li gie ntrodott is-"semi-basement" u t-taraġ li jagħti għall-entrata prinċipali.



Triq Balaguer

Prezentament f'Hal Balzan ftit fadal żoni li huma art verġni, u għalhekk l-iżvilupp modern qed jiehu post djar antiki. Filwaqt li l-qalba ta' Hal Balzan hija protetta u b'hekk l-iżvilupp li jista' jsir huwa limitat, fiż-żoni l-oħra, jiġi nnutat li diversi djar qegħdin jitwaqqgħu u minflokhom jiġu mibnijia blokkoq tal-appartamenti, li hafna drabi ftit ikunu jikkumplementaw dak il-karattru diġà eżistenti fiż-żona.



Żvilupp ġdid fi Triq l-Gherusija li jikkontrasta mal-karattru eżistenti taż-żona

Konkluzjoni

Għalkemm Hal Balzan jista' jinqasam fi tliet żoni li għandhom karattru differenti minn xulxin, hemm numru ta' karatteristiċi li huma evidenti f'kull żona. Il-binjiet monumentali li jagħtu identita' lir-raħal u jagħmluh differenti minn irhula oħra huma kollha bbażati fil-qalba l-antika tar-raħal u jikkonsistu principarjament f'binjiet reliġjużi, bħal Knisja Parrokkjali. Karatteristika komuni għar-raħal kollu hija l-ammont ta' ġonna preżenti. Fil-qalba tar-raħal, għalkemm il-ġonna m'humiex viżibbli mit-triq, huma ta' importanza ambjentali kbira. Fil-partijiet il-godda ta' Hal Balzan, il-ġonna jistgħu jitgawdew ukoll mit-triq permezz tal-parapetti. Din hija karatteristika li Hal Balzan huwa magħruf għaliha, li wkoll hija msemmija fil-motto tar-raħal "Hortibus Undique Septa" (Imdawwar bil-Ġonna). Huwa ta' importanza kbira li napprezzaw dawn il-karatteristiċi li jiddistingwu lir-raħal tagħna minn irhula oħra, u huwa aktar importanti li nirrispettaw dawn il-karatteristiċi fl-iżvilupp il-ġdid fir-raħal ta' Hal Balzan. Huma dawn il-karatteristiċi li jagħtu identita' lill-Balzanin.

Bibliography

- Avrami, E. C., Mason, R., & De la Torre, M., 2000. *Values and heritage conservation: Research report*, Los Angeles: The Getty Conservation Institute.
- Bentley, I., 1985. *Responsive environments: A manual for designers*. s.l.:Routledge.
- Bentley, I., 1985. *Responsive environments: A manual for designers*. s.l.:Routledge.
- Bezzina, C., 2011. *Hal Balzan u l-Lunzjata u kitbiet ohra*. Hal Tarxien: Gutenberg Press.
- Bianchi, P., 2011. *Evocations of Lija's Built Heritage*. s.l.:University of Malta.
- Caruana, O., 2008. *Urban Design Codes: a tool in place-making*. s.l.:University of Malta.
- Debono, J., 2012. *Malta Today*. [Mqabbad]
- Available at: <http://www.maltatoday.com.mt/news/national/18517/chronicles-of-a-building-boom-gone-bust-20120528#.U2OHtfmSySo>
- [Accessed 02 May 2014].
- Dimech, G., 2004. *Hal Balzan: Għrajjetu sa l-1999*. Hal Balzan: Kunsill Lokali.
- Duchy of Cornwall, 2006. *Poundbury*. [Mqabbad]
- Available at: http://www.duchyofcornwall.org/designanddevelopment_poundbury.htm
- [Accessed 16 January 2013].
- E. H., 2005. *The Heritage Dividend methodology: measuring the impact of heritage projects*, London: English Heritage..
- E. H., 2006. *Guidance on conservation area appraisals*, s.l.: English Heritage.
- E. H., 2009. *Capitalising on the Inherited Landscape*, s.l.: English Heritage; Homes & Communities Agency.
- E. H., 2010. *Understanding Place: Historic Area Assessments in a Planning and Development Context*, s.l.: English Heritage.
- E. P. & H. C., 2000. *Urban Design Compendium*. 1 ed. s.l.:Llewlyn-Davies.
- Hal Balzan Local Council, 2013. *History of Balzan*. [Mqabbad]
- Available at: <http://halbalzanlocalcouncil.com/history-of-balzan>
- [Accessed 17 March 2014].
- Kamra tal-Periti, 2009. *Modernist Malta - The Legacy of the Modern Movement in Maltese 20th Century Architecture*. [Mqabbad]
- Available at: <http://www.ktpmalta.com/events/events2009Docs/modernistMalta.pdf>
- [Accessed 06 May 2014].
- Kropf, K. S., 1996. *An alternative approach to zoning in France: typology, historical character and development control*, s.l.: European planning studies.
- Lynch, K., 1960. *The Image of the City*. s.l.: Joint Centre for Urban Studies.
- Mason, R., 1999. *Economics and heritage conservation*, Los Angeles: The Getty Conservation Institute.
- Mason, R., 2002. *Assessing values in conservation planning: methodological issues and choices*, s.l.: s.n.
- McGlynn, S. & Samuels, I., 2000. *The funnel, the sieve and the template: towards an operational urban morphology*. *Urban Morphology*, s.l.: s.n.
- MEPA, 2009. *Urban Conservation Area Street Categorization: South Malta Local Plan, Marsaxlokk Bay Local Plan, Central Malta Local Plan & North West Local Plan*, s.l.: s.n.
- Samuels, I. & Clark, J., 2008. *Character and Identity, Townscape and heritage appraisals in housing market renewal areas*, s.l.: English Heritage and the Commission for Architecture and the Built Environment.
- Trip Advisor, 2013. *Trip Advisor*. [Mqabbad]
- Available at: http://www.tripadvisor.co.uk/LocationPhotoDirectLink-g227897-d2503514-i84510942-Melita_Gardens-Balzan_Island_of_Malta.html
- [Accessed 03 May 2014].
- Zammit Marmara, D., 2013. *Hal Balzan kif nafu jien*. Hal Balzan: Kunsill Lokali ta' Hal Balzan.