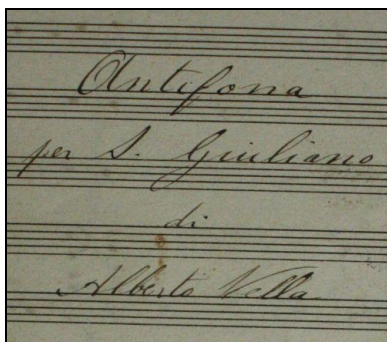


ANTIFONA *per S. Giuliano* (1902) ta' Alberto Vella

It-tieni parti

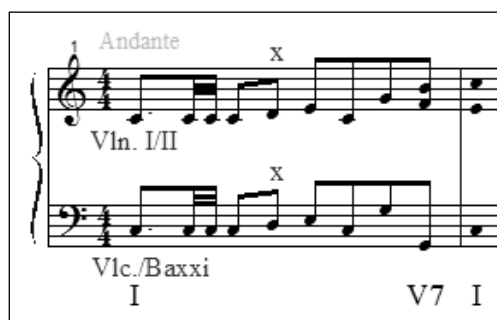


Manoel Pirotta
manoel.pirotta@um.edu.mt

Astratt: Kif kont wghedtkom, fit-tieni u l-aħħar parti ta' dan l-artiklu li jitratta l-*Antifona per S. Giuliano* ta' Mro. Alberto Vella ser inkun qed nisjega b'mod mill-aktar dettaljat minn xiex inhuma magħmulin il-varji taqsimiet tagħha – liema tabella għandkom issibuha f'paġna 66 tal-*Annwal tal-Knisja l-Antika ta' San Ġiljan* 2015. M'għandniex xi ngħidu li, din l-analiżi sħiħa ser tkun ukoll akkumpanjata minn eżempji mużikali li permezz tagħhom wiehed ikun jista' ifiehem lill-qarrej b'mod aktar ċar, speċjalment lil dawk li għandhom hjiel, żgħir jew kbir, fil-qari mużikali. Ma jonqosx ukoll li, fost affarijiet oħra, niddeskrivi t-tipi differenti ta' hjata mużikali li minnhom dan ix-xogħol ta' Vella huwa msensel.

Kliem muftieħ: Antifona, Antifona per San Giuliano (1902), Mro. Alberto Vella, Annwal tal-Knisja l-Antika ta' San Ġiljan, Soċjetà Mużikali 'Spinola' San Ġiljan.

TAQSIMA A (b. 01 – 28):



L-introduzzjoni (00¹ – 00³) ma tistax tkun aktar konċiża milli hi. Biex inkun eżatt fl-għadd, hi tieħu mill-ewwel kwart sal-ewwel nofs kwart tar-raba' taħbita, għax fin-nofs kwart li jifdal jidhlu mill-ewwel il-vuċijiet. Hija tindaqq biss mill-istrumenti tal-korda fl-unisonu, u mill-ewwel tissettja r-ritmu ta' din l-ewwel taqsima f'postu. Għalkemm wiehed ma jistax jgħoddha li din tiffirma xi, jew parti minn, tema prinċipali, ir-rwol tagħha hu li tagħti l-ewwel imbottatura. Il-mod kif inhija mibnija tagħti impetu tajjeb

għall-attività ritmika li tiġi warajha. Jekk wiehed josserva ritmikament sew, l-ewwel mossa ssir minn kroma bil-punt u żewġ biskromi, segwita minn kroma, il-koll fuq in-nota DO. Minn hemm titla' lejn it-terza tal-korda tonika (MI) fl-ewwel nofs kwart tat-tielet taħbita - in-nota RE (immarkata bl-ittra 'exxe') hija waħda barranija u għaldaqstant ma tiffurmax parti minn dan it-trijade - u wara li terġa' tinzel lejn id-DO (tieni nofs kwart tat-tielet taħbita), tispara 'l fuq lejn il-kwinta (SOL) fl-ewwel nofs kwart tar-raba' taħbita. Ikun mingħalik li, l-introduzzjoni ma fiha xejn xi tghid dwarha, imma hi għandha hila għor biżżejjed elementi ġerminali li minnhom tista' mbaġħad tissawwar il-mużika!

Parti (a) (01⁴ - 11³): Din il-parti hija l-ewwel waħda minn sensiela ta' sentenzi, li meta tgħaqqadhom il-koll flimkien jiffurmaw Taqsima A. Dan ifisser li, f'din il-parti ser jiġi introdott l-ewwel frazi ta' dan is-sugġett li ahna qed insejhulu Sugġett A. (Fit-tieni taqsima imbagħad, ser niltaqgħu mat-tieni sugġett u nkunu qedin insejhulu Sugġett B.)

Qabelxejn, għalkemm mhemm l-ebda marki ta' volum, wiehed irid jassumi li fl-introduzzjoni huwa wiehed għoli (*forte*). Izda, x'jiġri mbagħad f'din l-ewwel parti jew sentenza ta' għaxar battuti? Hija tiftaħ bl-aktar mod sempliċi billi tagħmel użu minn l-ewwel hames noti tal-iskala tad-DO Maġġuri, i.e. DO, RE, MI, FA u SOL, liema noti huma preċeduti min-nota sensibbli (SI). Jekk naqsmu l-ewwel frazi (01⁴ - 05³) f'segment tal-ftuħ u twegiba komplementari nsibu li, f'tal-ewwel, il-mużika tibda *in aria* u titla' b'mod skalat sa ma tmiss id-dominanti (SOL) fit-tieni battuta, biex minn hemm terġa' tinzel għan-nota medjanti (MI). Fil-każ tat-tieni waħda, din tgħaddi mill-istess proċess melodiku/ritmiku, bid-differenza li, hawn għandna n-noti mill-istess skala neżlin minflok tielgħin. Dan ifisser li, it-tieni parti ta' din il-frazi hija l-inverzjoni eżatta tal-oħra li biha fetthet din is-sentenza.

Wiehed ma jistax ma jikkumentax fuq in-nuqqas ta' individwalità ta' karattru f'dik li hi binja melodika u għażla ta' akkorjdi li jistgħu jlewnuha. Meta wiehed jibbaża ruhu fuq dan it-tip ta' hsieb meta jiġi biex johloq melodija, iċ-ċansijiet huma li ser tkun nieqsa mis-sens kreattiv għar-raġuni li jkun jonqosha dawk il-motivi li jistgħu jgħanuha u jsostnuha. Konsegwenza ta' hekk, meta tisma' l-ewwel nofs tas-sentenza tagħtik impressjoni li ġa tkun smajt hafna bħalha qabel f'xogħlijiet ta' kompożituri oħrajn, u li kieku mhux għax misquja minn ritmu dinamiku, tabilhaqq kienet tkun waħda mingħajr ruħ ta' xejn, jekk mhux ukoll ċassa. Importanti hafna li, il-motiv ikun irid ikollu dik il-*punch*, jew forza effettiva, li permezz tagħha x-xogħol jikseb il-karattru tiegħu u jagħmlu wiehed originali.

It-tieni frazi (b. 5⁴ - 11³) hija twila sitt battuti u tibda bl-istess mod bħal dik li giet qabilha, imma mbagħad, tmur biex tagħlaq permezz ta' grupp kandenzjali. F'dawn l-aħħar erba' battuti wiehed jinnota wkoll l-użu tal-awmentazzjoni, jew biex ngħidha b'mod aktar sempliċi, titwil fil-valuri tanoti li jinsabu f'battuti 3 u 4. Dan jgħin biex l-inżul tal-melodija jieħu aktar fit-tul. Hemm ukoll l-użu tas-sekwenza li jagħti aktar forma ordnata f'dik li hi linja melodika billi jirrepeti l-istess motiv għal diversi drabi (kif jidher mmarkata fl-eżempju minn 'a' sa 'd'). L-eżempju ta' hawn taħt għandu mnejn juri dan li qed ngħid b'mod aktar ċar:

Parti (b) (11⁴ - 19³): Din hi magħmula minn sentenza ta' tmien battuti, li tinqasam f'żewġ frazijiet daqsinsew. Dan ifisser li, dak li tgħid waħda, tgħidu l-oħra wkoll, bid-differenza biss li tat-tieni hija

ton 'l isfel. Il-mużika hi mibnija fuq l-hekk imsejjah març tal-kwinti li jitlaq mill-korda tas-settima dominanti (**MI** – SOL# - SI – RE) f' battuta 12 u jirsolvi fuq dik tat-tonika in **LA** Minuri tliet battuti wara. It-tieni frazi tagħmel l-istess haġa billi tinzel targa, bil-korda tas-settima dominanti (**RE** – FA# - LA – DO) f' battuta 16 tirsolvi fuq dik tat-tonika in **SOL** Maġġuri tliet battui wara. Mela, jekk minn **MI** sa **LA** taħtha tghodd kemm hemm gradi ssib li hemm hamsa, li jammontaw għal tliet toni u nofs ton. L-istess jiġri meta tghodd minn **LA** sa **RE** taħtha, u minn **RE** sa **SOL** taħtha. Kif qedin taraw, bis-saħħa ta' dan l-hekk imsejjah març tal-kwinti, jew kif ġieli nsibuh ukoll, ciklu tal-kwinti, il-mużika jirnexxilha timmodula minn DO Maġġuri għal-SOL Maġġuri. Dawn it-tip ta' passagġi aħna nsejnhom episodiċi, u li normalment, ma jkunux jhaddnu elementi tematiċi daqstant b'saħħithom, għax kif rajna, ir-rwol tagħhom hu biex jgħin fl-effetwar tal-modulazzjoni. Dan minbarra wkoll li jgħinu jzommu d-diskors mużikali għaddej. Hawn taht qed ingib l-ewwel frazi bhala eżempju:

12 VI. I/II
Tren. I/II
Baxx
Be a - tae Ju - lia - ne pro - tec - tor san - ctis - si - me.
V Ic V 7 I

Kif qed taraw, dan il-passagġ, minbarra li jikkontrasta bil-kbir ma' dak ta' qablu f'dik li hi hjata mużikali, fejn il-wiehed huwa omofoniku fil-hoss, u allura għandu struttura vertikali, filwaqt li l-iehor huwa polifoniku, u allura aktar lineari f'imġiebtu, joffri wkoll ċertu nteress mużikali. Dan huwa dovut l-aktar għal mod kif ġie orkestrat dan il-passagġ, fejn fuq naħa l-waħda għandek il-kurunetta sola takkumpanja lit-tenur prim, imma ottava fuqu, fuq it-tieni naħa għandek il-korda kollha fl-unisonu li qed iddur bħal żugraga fuq motiv ostinat, magħmul minn semimina marbuta mal-ewwel minn sett ta' erba' semikromi, u li dan tużah bhala pedala fejn in-nota MI qegħda sservi ta' pern għaž-żewġ akkordji – dak tas-settima dominanti (**MI** – Sol# - SI – RE) u l-iehor tat-toniku (**LA** – DO – **MI**), u fuq it-tielet naħa għandek il-bqija tal-istrumenti tan-nifs, injam u ram, joħolqulek daww l-incizjonijiet qosra, imma jaqtgħu, fil-partijiet forti, jew qawwijin, ta' kull battuta li tghaddi. L-istampa li toħroġ minn dan kollu hija waħda drammatika għall-aħħar.

Xtaqt ngħid kelma wkoll hawnhekk fuq id-daqq tal-cornetta sola li, l-użu tagħha donnu kien sar hafna moda fil-kitba tal-antifoni tat-tieni nofs tas-seklu dsatax, u l-ewwel kwart tas-seklu li għadda. Huwa minnu li, il-hoss tagħha jaf ikun dinjituż, solenni, u maestuż, imma li tużaha l-hin kollu żgur li ser titlef mill-effett tagħha, u taf tkunlek ukoll ta' detriment għall-bqija tax-xogħol minhabba li tista' twaqqgħu f'monotonija. Dan ngħidu wkoll għat-timpani għax inhoss li hemm wisq interventi min-naħa tagħhom, fil-bicċa l-kbira jkunu rollijiet, bil-konsegwenza li, il-widna tgħejja tisma' dak it-tisbit u dandim kollu l-hin kollu għaddej. Jista' jagħti l-kaz ukoll li, aċcidentalment il-kirja ta' par, jew aktar, kienet tkun waħda għolja, il-kompożitur allura tabilhaqq għaraf jagħmel l-aħjar użu minnhom billi jtiehom hafna xogħol x'jagħmlu, speċjalment fl-ewwel u t-tielet taqsima! U kieku stess wiehed kellu jiġi biex vera idoqq in-noti skont kif imqabbla mal-mużika li tkun għaddejja dak il-hin, isib li, ta' mill-anqas trid tliet, jekk mhux erba', timpani. Dan minhabba l-fatt li kif inhi miktuba l-mużika għalihom, mhux possibli li taqleb min-nota għall-oħra permezz tal-intunar tradizzjonali, li dak iż-żmien ma kienx isir bil-pedala. Wisq nissuspetta li, wara kollox dawn ma kienu timpani xejn għajr xi forma ta' tambur mdaqqa skurd (bħal ngħidu aħna, fi zmenijietna, xi

floor tom u bil-ġild merħi). B'dan il-mod, għalkemm, meta jindaqq ma toħroġ l-ebda nota fissa, ikun jista' xorta waħda jimla kif jista' bil-hoss perkussiv tiegħu.¹

Parti (c) (19⁴ - 27³): Din ukoll tinkludi tmien battuti, maqsuma f'żewġ frażijiet regolari. Fiha għadna nassistu għal-logħba min ser jirbaħ bejn iż-żewġ kjavi ewlenin, dik tad-DO u l-oħra tas-SOL, it-tnejn Maġġuri. Fill-fatt din tintrebaħ minn tal-aħħar, imma r-rizultat jithabbar mhux qabel ma tibda t-tieni taqsima. Dan għall-fatt li, il-modulazzjoni sseħħ habta u sabta f'battuta 28, imma fuq dan nitkellmu aktar tard. Intant, din it-tielet sentenza ġġib magħha tiġdid mużikali, speċjalment fejn tidhol orkestrazzjoni. Nimmagina li, dan il-passaġġ għandu jindaqq għall-ewwel bil-mod (*piano*), u mbagħad jibda jżid ftit ftit fil-volum (*crescendo*) minn battuta 24 'il quddiem, sa ma jilhaq *forte* fl-aħħar tas-sentenza, u b'hekk din it-taqsima tagħlaq fuq nota tajba u b'saħħitha. U minkejja li, passaġġ bħal mhu dan għandu tramma armonika sempliċi għall-aħħar, jekk mhux ukoll rudimentali, jaf ikunlek mexxej u johloqlok dak l-effet helu li jinzel għasel mad-dilettanti tal-antifoni. U biex indewwaqkom ftit mit-tjubija ta' dan il-passaġġ qed ingibilkom l-ewwel frażi (b. 19⁴ - 23³) bħala eżempju:

Fl./Ob./Klar.
Vln. I/II
Ten. I/II
Baxx

Be - a - tae Ju - lia - ne Be - a - tae Ju - lia - ne

V7d Ib V7c I

Hawnhekk għandna eżempju sabiħ ta' orkestrazzjoni stil Mozartjan fejn il-vjolini primi u sekondi qedin ddoqqu pizzikat, i.e. daqq bil-qris tal-kordi bis-swaba' minflok bl-ark. L-arpegġi, li huma mibnijin fuq akkordji jalternaw tas-settima dominanti u t-toniku, kollha jibdew mill-korda mhux mirfusa tas-SOL, waħda mill-erbat iwtar li fuqhom jikkorda ruħu l-vjolin, u jtilgħu mgħola ottava u nofs u żewġ ottavi rispettivament. Il-kumplement, vjolinċell u kuntrabaxx, jinżlu bin-noti ritmati b'mod skalat permezz tad-daqq bl-ark. Magħhom jinzel ukoll bl-istess mod l-ofiklajde. Min-naħa tagħhom mbagħad, hemm l-istrumenti tal-injam, fejn il-flawt, l-obwe, u l-klarinet, bejniethom jinsġu xibka armonjuża bid-daqq ta' noti twal u akuti, bħal donnu velu sonori ġej min-naħa ta' fuq u li mhu mdendel ma mkien. Ma' dan il-kor tal-fjat jingħaqdu wkoll il-korni. U xi ngħidu għat-twerdin li qajla tittendi bih ġej min-naħa tal-kurunetta? Dawn l-iskwilli ostinati huma mibnijin fuq

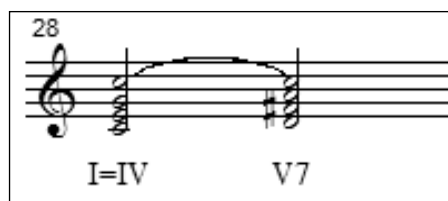
¹ Dil-ħaġa niftakaraha sewwa ssir meta kont għadni daqsxejn ta' ġuvnott indoqq il-klarinet fl-orkestra tal-MCI ġewwa l-ballroom tal-Phoenicia taħt il-bakketta tas-Surmast Carmelo Pace, fejn konna nkunu fuq in-naħa ta' wara fl-istess linja mal-perkussjoni li kienet tikkonsisti f'dan it-tambur skurdar biss! Ghax meta l-finanzi ma jippermettux, wiehed bilfors ikollu jirrikorri għal dan it-tip ta' rimedju. Dan qed ngħidu wkoll fid-dawl ta' dak li kiteb Joseph Vella Bondin fil-kteib tiegħu *Il-Mużika ta' Malta fis-Sekli Dsatax u Ghoxrin*, paġni 83-6, meta ġie biex jitkellem dwar il-mużika tas-Surmast Giuseppe Vella, missier Alberto. (Ma ninsew li, it-tliet aħwa subien kienu jgħinu lill-missierhom fil-qadi ta' dmirijietu bħala *Maestro di Cappella* tal-Katidral ta' Malta.) L-awtur jattribwixxi parti min-nuqqas ta' attenzjoni u apprezzament tal-mużika ta' Vella x-xiħ mal-fatt li kienet ittiehdet deċiżjoni min-naħa tal-Kapitlu li jitnaqqas l-għadd ta' mużiċisti li jdoqqu waqt il-funzjonijiet reliġjużi, bil-konsegwenza li, sal-aħħar tas-seklu dsatax, l-organiku kien jikkonsisti biss f'orgni, tliet vuċijiet u tliet vjolini! Dan it-tiċkin fl-organiku kien jinkludi wkoll it-tneħħija tat-tromba. L-argument tiegħi jkompli jissahħaħ ukoll meta wiehed iħares lejn il-partitura originali u jsib li l-parti tat-timpani hija kollha miktuba fit-tielet spazju, indipendentament minn jekk l-akkordji jinbidlux jew le, u sta għal tat-timpani li minn tambur skurdar jipprova johroġ, jekk mhux żewġ noti b'intonazzjoni differenti, għallanqas żewġt iħsejjes, il-wiehed ibjex mill-iejhor.

nota waħda, is-SOL, liema nota sservi ta' pern peress li hija komuni fiż-żewġ akkordji hawn fuq imsemmija. Tajjeb ngħidu hawnhekk ukoll li, iż-żewġ trumbuni u t-timpani mhumiex parteċipi f'dawn l-erba' battuti.

Punt interessanti ieħor li xtaqt naċċenna fuqu huwa l-mod ta' kif gruppi differenti ta' strumenti qedin jimxu fid-direzzjoni opposta ta' xulxin. Hekk mela, filwaqt li fuq in-naħa l-waħda għandek il-flawt, il-vučijiet tenuri, u l-vjolini primi u sekondi tielgħin bin-noti, u fuq in-naħa l-oħra għandek il-vučì baxxa, il-vjolinċelli u l-kunrabaxxi, l-ofiklajde, u l-klarinettt neżlin bihom. Min-naħa tagħhom, l-obwe, iż-żewġ korni, u l-kurunetta jzommu linja oblikwa, li la tmur l-ebda naħa. Għax għandkom tkunu tafu li, it-tħaddim ta' moviment hekk imsejjaħ kuntrarju huwa mod tassew dinamiku ta' kif tista' tqajjem il-mużika fuq ruħha. Dan biex ma nsemmux ukoll il-kuntrast li jinholoq bejn il-mod lixx li bih jimxu ċerti strumenti, speċjalment dawk tal-fjat, u l-ħoss stakkat ġej min-naħa tal-vjolini. Dan ukoll huwa mod ieħor ta' kif tista' toħloq perspettiva tajba fil-mużika.

Meta niġu għat-tieni frazi (b. 23⁴ – 27) insibu li, is-sitwazzjoni tibqa' l-istess waħda, għajr għal vjolini li jeqilbu għall-użu tal-ark biex jiġu jinstemgħu aktar, issa li qed noqorbu lejn tmiem l-ewwel taqsima. Wieħed jista' jsemmi wkoll l-element kromatiku fl-armonija f' battuta 24 fejn tidhol is-settima diminwita mibnija fuq is-sotto dominanti wara li din tal-aħħar tkun ġiet mgħollija b'nofs ton. Akkordju bħal mhu dan bilfors li ser jiġbed l-attenzjoni meta l-mużika li tkun ġiet qabel dejjem żammet fidila mat-tonalità li wellidha. U la qed nitkellmu fuq armonija, nżid ngħid wkoll li, dawn l-erba' battuti xogħolhom huwa li, bejniethom jikkostittwixxu grupp kadenzjali b'saħtu bizzejjed għalbiex jagħti sens ta' għeluq lil din l-ewwel taqsima.

Battuta 28: Għall-kuntrarju tal-grupp kadenzjali, din il-battuta, li jiena qed insejhlha sempliċement holqa (dik li bl-Ingliż insejhlha *link*) tgħaqqad it-taqsima l-qadima ma' dik il-ġdida. Din, jien inxebbahha ma' twejqa li tagħti għal fuq ġnien mużikali li għadna ma rfinix go fih biex inkunu nistgħu nduqu mill-benna tiegħu. Issa, biex holqa taħdem tajjeb tkun trid iżżewweġ xi karatteristiċi miż-żewġ naħat. F'dan is-sens, battuta 28 taqdi din il-funzjoni tajjeb billi, fuq in-naħa l-waħda tagħmel użu shiħ mir-ritmu tal-battuta li giet qabilha, i.e. semiminima + kroma bil-punt + semikroma + semiminima + kwart aspekt, u fuq in-naħa l-oħra sservi ta' fus armoniku, peress li l-korda tat-toniku f' battuta 27 tissarraff f'dik tas-sotto-dominanti fil-kjavi l-ġdida tas-SOL Maġġuri. Li kien jonqos mbaġħad hu li, filwaqt li żzomm id-DO bħala n-nota komuni għaž-żewġ akkordji, timxi għas-settima dominanti billi jtella' l-bqija tan-noti ton 'l fuq. F'din il-battuta wkoll, iż-żewġ trumbuni u t-timpani (bis-soltu roll tiegħu) jingħaqdu mal-bqija tal-orkestra, filwaqt li l-vučijiet maskili jistrieħu ftit. Il-kuruna fuq l-aħħar kwart tal-battuta tindika biex kulhadd imur għal pawsa qasira.



TAQSIMA B (29 – 61¹)

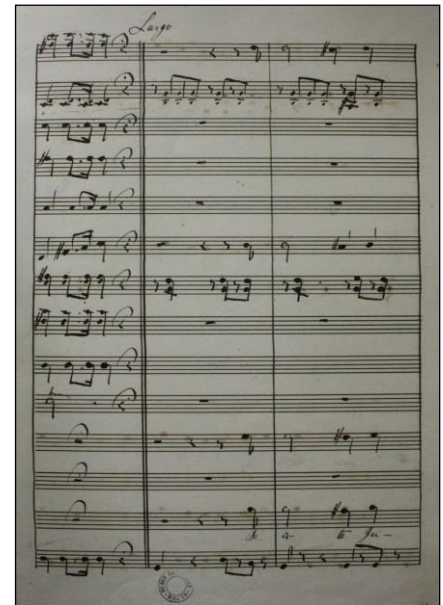
Dit-taqsima hi mmarkata *Largo*, li jfisser temp li jimxi bil-lajma, u hija l-itwal waħda minn fost it-tlieta peress li fiha 33 battuta. Dawn il-battuti huma mqassmin f'introduzzjoni qsajra bħalma kellna fl-ewwel taqsima, u erba' sentenzi ta' tmien battuti l-waħda. M'għandniex xi ngħidu li, bħala moviment ser nassistu għal waqtiet li jmorru lill-hinn mir-rambaġġ li konna mdorrijin bih qabel. Minflok, ser ikollna mumententi sbieħ ta' ġabra devozjonali fejn, strumenti bħat-trumbuni, l-ofiklajde u t-timpani ser jibqgħu siekta għal hinijiet twal. Saħansitra t-tenur sekond ser jibqa' fommusieket biex ihalli liż-żewġ vuċijiet maskili l-oħra mgħannqin fi dwett intimu!

L-introduzzjoni (b. 29¹ - 29³): Qabelxejn, nixtieq ngħid li, mill-andament tagħha, nassumi li l-volum f'din it-taqsima għandu jkun



wiehed baxx (*piano*). Dwar l-introduzzjoni, għalkemm din kulma fiha huma tliet kwarti biss, għax fir-raba' wiehed jidhlu mill-ewwel il-vuċijiet, minnha xorta waħda nistgħu nkunu nafu x'xejra ser jieħu r-ritmu in generali f'din it-taqsimha għalbiex jakkumpanja lill-vuċijiet. Wiehed malajr jinduna, mill-eżempju li ġibt, li l-akkumpanjament huwa wiehed sempliċi għall-aħħar, u li qed iżomm fuqu nnifsu b'mod mill-aktar delikat, bħal donnu f'ċaqlembuta, fejn iż-żewġ partijiet iwieżnu lill-xulxin permezz tal-kontrapiz. Fih għandek, fuq in-naħa l-waħda l-vjolini sekondi u l-korni, u fuq in-naħa l-oħra l-vjolinċelli u l-kuntrabaxxi.² Kif ser naraw ukoll, din l-idea ta' ċaqlembuta, ta' ritmu li jiġri minn strument għall-ieħor, jew ta' melodija li tmur minn id għall-oħra, tipperpetwa ruhha saħansitra fi strati differenti tal-mużika tul din it-taqsimha kollha.

Parti (d) (b. 29⁴ – 37³): Din hi magħmula minn tmien battuti li, bħal fil-każijiet l-oħrajn kollha ta' qabilha, wiehed jista' jaqsamha f'żewġ frażijiet. U, bl-akkumpanjament ġa mhejji f'postu, s-sodda issa hi mifruxa għalbiex it-tenur prim u l-baxx jidhlu jkantaw mingħajr dewmien ta' xejn. Mill-eżempju t'hawn taht wiehed malajr jinduna li l-vuċijiet qed ikantaw l-istess linja melodika imma f'intervalli ta' tliet gradi 'il bogħod minn xulxin, bil-baxx jieħu, naturalment, in-naħa ta' taht. U biex dan il-kontro-bilanċ ikompli jaħdem kif suppost, il-vjolini primi u l-kurunetta jingħaqdu mat-tenur u l-baxx rispettivament billi jdoqqu ottava fuqhom. Tip ieħor ta' kontro-bilanċ insibuh ukoll fid-dhul tal-flawt fit-tieni parti ta' kull frażi, fejn, bid-daqq akut tiegħu, bħal donnu jrid jikkomplementa lil kulhadd. Il-kontro-bilanċ jinsab saħansitra fl-istess noti li fuqhom hi mibnija l-melodija. Dan l-element, fil-fatt, jinsab f'kull sotto-frazi. Jekk niehdu l-ewwel waħda (b. 29⁴ - 31³), din diġa' tibda *in aria*, bħal donnu tkun trid lil xihadd min itiha dik l-ewwel imbuttatura biex tibda titbandal. Issa, jekk wiehed jħażzeż linja bejn il-minima ta' battuta 30 u s-semimina fit-tielet kwart tal-battuta li tiġi warajha, jsib li n-noti ta' bejniethom jiffurma kurva żgħira li, għall-ewwel kemm kemm titbewwaq, u mbagħad titla' tistrieħ ftit, qabel ma terġa' tinzel lejn il-punt tat-tluq. Fil-każ tat-tieni waħda (b. 31⁴ – 33³) għandna sitwazzjoni simili ħafna, fejn fiha jiġi ntrodott ukoll is-sinkopé, li fih innifsu johloq element ta' kontrotemp. Fit-tieni frazi (b. 33⁴ - 37³) kollox jibqa' l-istess, bid-differenza li tmiemha jagħti aktar sens ta' għeluq.



Be - a - tae	Ju - lia - ne	Be - a - tae	Ju - lia - ne
I	IV _c I	V	I

Parti (e) (b. 37⁴ – 45³) Kif mistenni, iż-żewġ elementi ta' bilanċi u kontro-bilanċi ser ikomplu jinfirxu hawnhekk ukoll. Nibdew bl-akkumpanjament. Fih insibu żewġ tipi ta' tbandiliet b'ġirja differenti minn ta' xulxin. Fuq in-naħa l-waħda għandek il-vjolini sekondi bit-tbandila tagħhom taħbat kull żewġ taħbitiet, bl-ewwel tixjira tikkonsisti f'arpegġ tas-semikromi, u bit-tieni waħda f'akkordju miksur tal-kromi, bħal donnu dan tal-aħħar irid ifisser li l-bandla ġejja lura b'anqas saħħa milli tkun telqet. Il-bandla l-oħra li qed joholqu il-vjolinċelli u l-kuntrabaxxi tidher li, jew hija ta' daqs akbar, jonkella qed timxi aktar bil-mod. Hi x'inhi r-raġuni, dawn jispiċċaw jitbandlu b'tali mod li kull tixjira tehdilhom battuta shiha biex imorru minn

² Fil-każ ta' dawn tal-aħħar ma nafx jekk ikunx aktar propizju jekk jdoqqu pizzikat minflok juzaw l-ark.

LA għal RE. Din tagħhom tista' tittiehed ukoll f'sens ieħor fejn, il-kromi jirrapreżentaw il-bidu ta' kull imbutturata ċkejna li permezz tagħha l-vjolini sekondi kull darba jispiċċaw jitbandlu 'l hawn u 'l hinn.

Fil-każ tal-melodija, is-sens ta' kontro-bilanċ bejn il-vuċijiet akkumpanjati mill-istrumenti rispettivi tagħhom tibqa' tinzamm hawnhekk ukoll. Id-differenza qegħda fit-tixjir tal-bandla, li minn żewġ battuti jestendi ruħu għal erbgħa, i.e. kull frazi ta' erba' battuti issa tokkupa tbandila waħda u mhux tnejn. Dan ifisser ukoll li, il-mużika issa qegħda taqbad sew ir-ritmu tagħha, u bil-mod il-mod nibdew noqorbu lejn il-klajmakx. Imma għad fadal x'interrqu.

Fil-fatt, hemm tip ieħor ta' bilanċjament għaddej, it-tielet fix-xorta tiegħu f'dan il-passaġġ, li huwa gdid għal kollox. S'issa, il-mużika dejjem inġietet bi ħjata omofonika, fejn il-vuċijiet huma akkumpanjati bl-akkordji min-naħa tal-orkestra. Izda, f'din il-parti jiġri li, iż-żewġ vuċijiet ser jibdew jaħdmu b'mod kontrapuntali biex il-kwalità lineari tagħhom tkun tista' toħroġ aktar fil-beraħ. Din it-tip ta' kitba mużikali, hekk imsejja polifonika, hija wkoll mod ieħor ta' kif inti tista' tqiegħed żewġ vuċijiet, jew aktar, f'kefef differenti bla ma tħalli 'l wieħed jizbilanċja lill-ieħor. U huwa propju dan li qed jiġri fl-eżempju li ġibtikom hawn taht. Pogġejthomkom fuq żewġ pentagrammi separati biex tkunu tistgħu ssegwu aħjar x'inhuwa għaddej:

Ten. I
37

38

39

40

41

Be - a tae Ju - lia - ne Be - a - tae Ju - lia - ne

Baxx

Be - a - tae Be - a - tae Ju - lia - ne

V7 V7/I I V7 V7/I I

Għalkemm l-eżempju t' hawn fuq immarkajtu daqslikieku kien in RE Maġġuri minhabba l-preżenza tad-DO#, dan il-passaġġ fil-fatt dejjem għandu t-tonalità ta' SOL Maġġuri bhala l-kjavi li beda biha. Dan għamiltu biex nevita hafna kumplikazzjonijiet f'dak li hu klassifikar ta' akkordji. Għax fil-fatt, dak li qed jiġru hu li qed isir użu mid-dominanti tad-dominanti (V/V) u d-dominanti (V) b'mod li jalternaw. Biex nifthemu, jekk is-SOL Maġġuri hija t-tonalità li tlaqna biha, mela r-RE Maġġuri hija d-dominanti, filwaqt li l-LA Maġġuri hija d-dominanti ta' din tal-aħħar. Ftehmna hekk? Jekk le ma ġara xejn, hu l-akkordji kif niżżilthom fl-eżempju, i.e. in RE Maġġuri. U la qedin nitkellmu fuq dawn iż-żewġ akkordji, tajjeb li ngħidu li, dawn jibqgħu sejr in jalternaw ma' xulxin tul is-sentenza kollha, bit-tieni wieħed kull darba jirsolvi ruħu wara li jkun dabbar sospensjoni doppja. Huwa biss f'battuti 45 li dan ma jiġrix. Haġ' oħra hija li, fil-każ tal-kurunetta, din issa ngħaqdet mat-tenur, filwaqt li l-vjolini primi ngħaqdu mal-baxx. Dan seta' jsir minhabba kwistjoni ta' registru, biex il-kurunetta ma tgħolix wisq 'il fuq, imma tibqa' f'wieħed ngħidulu ġentili. B'konsegwenza t'hekk, il-flawt tilef ir-rwol li kellu f'it qabel, filwaqt li, il-korni, għalkemm waqfu mid-daqq tar-ritmu, xorta waħda baqgħu jagħtuna l-LA bhala pedala li fuqha bħalissa l-armonija qed tistrieħ.

Parti (f) (b. 45⁴ – 53³): Din tikkonsisti f'sentenza oħra ta' tmien battuti, li jerga' tinqasam b'mod nett f'żewġ frazijiet ta' erba' battuti l-waħda. Dan għaliex, kemm l-imġieba fl-akkumpanjament, kif ukoll il-progressjoni tal-akkordji, hija waħda differenti minn ta' xulxin. Għalkemm din il-parti tista' tittiehed bhala l-kontinwazzjoni ta' parti (e), xorta waħda għandha xi affarijiet interessanti godda x'wieħed jista' jitkellem dwarhom. Ibda biex, huwa l-baxx li jidhol ikanta l-ewwel wieħed, imma m'għandu lil hadd 'l min jista' jgħinu fil-kant. Għall-kuntrarju, meta warajh imbagħad, jidhol it-tenur prim, iktar f'forma ta' twegiba milli haġ' oħra, dejjem ser isib il-vjolini jsusu warajh żewġ ottavi 'l fuq. Hawn xtaqt insemmi wkoll l-użu tan-nona bhala nota fil-parti tat-tenur prim (imdawrin b'ċirku f'battuti 46 u 48) għax b'kulurha żgur li ser tolqot il-widna. In-nona hija nota addizzjonali fuq is-settima fit-trijade dominanti li, fil-każ tagħna tiġi taqra hekk: RE – FA# - LA – DO – **MI**.

Issa, biex l-affarijiet ikunu çari ser naqşam is-sentenza fi tnejn u nitkellem fuq kull waħda separatament:

Cor./Trb. I
46 47 48 49
Vln. II Korn
Baxx Vlc./Baxxi Ten. I
de - pre - ca - re dep - re - ca - re pro - no - bis pro no - bis
V7 I V7 I

Mela, kif konna qedin ngħidu, f'din il-frazi (b. 45⁴ - 49³) l-istrumenti tal-korda jibdlu xi ftit l-istil tagħhom fil-mod kif jakkumpanjaw lill-vuċijiet, bil-vjolini sekondi jmorru għal tremolu ritmat li jilgħab bejn żewġ noti, b'waħda minnhom tkun dejjem in-nota fus, u l-vjolinċelli u l-kuntrabaxxi jimxu fuq l-istess figura ritmika li, permezz tagħha, jistabbilixxu l-alternanza taż-żewġ kordi in kwestjoni, i.e. dik tas-settima dominanti u l-oħra tat-tonika (dejjem in SOL Maġġuri). Minbarra dawn, fl-akkumpanjament hemm jgħinuhom wkoll xi strumenti tar-ram li ma jinkludux lit-trumbun sekond u lill-ofikljade. Huma jdoqqu repetizzjoni tal-istess motiv ritmiku ċkejken li jdur biss fuq l-istess nota bħala twegiba għall-ewwel kroma li tkun geġja mill-istrumenti l-baxxi tal-korda. U hawn bħal tqum kommozzjoni żgħira bejn is-sezzjonijiet differenti tal-orkestra u kollox jidher li ser tintlaħaq xi forma ta' klajmaks. Imma stennew ftit iehor, għax għad fadal il-frazi l-oħra (b. 49⁴ - 53³) geġja:

Kurunetta
50 51 52 53
Vln. II Korn
Vlc./Baxxi
de - pre - ca - re pro no - bis Fi - li - um Dei
IIb IIb(b5) Ic V7 I

Għalkemm il-vjolinċelli u l-kuntrabaxxi baqgħu jzommu l-istess figura ritmika li bdew biha fl-ewwel frazi, mhux l-istess jista' jingħad għall-vjolini sekondi peress li dawn qelbu għal ritmu differenti fejn l-irfis tiegħu jinvolvu d-daqq ta' żewġ noti f'daqqa. U filwaqt li, it-trumbun prim jiskot, il-korni jibqgħu jimlew il-battuti sal-aħħar, u l-kurunetta terga' ddu għad-daqq tal-melodija flimkien mal-baxx. Il-vjolini primi ukoll jerggħu jmorru lura jdoqqu mat-tenur prim li, min-naha tiegħu, bin-nota zokkrija tan-nona f'halqu għall-aħħar darba (imdawra b'ċirku f'b. 52) jgħin biex sa' fl-aħħar igib din is-sentenza tabilhaqq fi tmiemha fil-battuta ta' wara. Fil-fatt, din tagħlaq bl-istess mod ritmiku kif għalqu l-aħħar żewġ battuti tal-ewwel taqsima.

Parti (g) (b. 53⁴ - 61³): Li ngħidu li din il-parti hija l-qofol ta' din it-tieni taqsima għandha mnejn tinhass xi ftit anomala peress li, hliet għaž-żewġ soli, m'hemm xejn aktar għaddej fiha. U huwa proprju din l-anti-klajmaks li tiġbed l-attenzjoni tagħna. Vella, hawnhekk jissorprendina billi, minflok juża s-saħħa kollha li tista' tagħtih l-orkestra, jagħzel li jmur l-estrem l-iehor, u jhalli l-vuċijiet ikantaw *a cappella*. Din hija forsi d-daqqa tal-imgħallem.

Bhala sentenza, parti (g) ukoll tinqasam f'żewġ frażijiet, bl-ewwel waħda titkanta mit-tenur prim, u l-oħra mill-baxx ottava taħt. Kull frażi tibda b'akkordju mill-orkestra kollha fuq l-ewwel kwart tal-battuta, li hu intiż biex jaħsad lill-udjenza bl-istess mod kif jiġri fit-tieni moviment tas-*Surprise Symphony* Op. No. 94 ta' Haydn. L-orkestra tagħmel dan eżatt wara li jkun daħal *in aria* wiehed miż-żewġ vuċijiet fil-battuta ta' qabel, u għaldaqstant, iservi ta' grillu, li meta jfaqqa' jixkatta kollox warajh. Fil-fatt, dak hu li jagħmel it-tenur meta b'salt wiehed jitla' ottava mis-SOL t'isfel għall-oħra ta' fuqha. Izda, ejja ngibu hawnhekk l-eżempju għal aktar skrutinju:

Ten. I 54 55 56 57

dep-re - ca - re dep-re - ca - re pro no

Orkestra - bis

Darba hemm fuq, it-tenur prim iżomm in-nota għal ftit tal-hin (ma nehodhiex bi kbira li din in-nota jzommuha aktar mill-valur tagħha) qabel ma jerga jibda niezel b'mod kromatiku lejn in-nota dominanti (RE) fil-battuta ta' wara. Hawn, bhal donnu jithajjar jibqa' niezel lejn id-DO# (li hija nota kromatika awżiljari), imma malajr jibdielu, u minn hemm jerga' jibda tiela' bl-istess mod illi bih kien għadu kif niżel. Fejn hemm immarkat *orkestra* fl-eżempju lejn l-aħhar tal-frażi jindika l-post fejn jidhlu b'saħħa tremenda numru ta' strumenti jdoqqu arpeġġ niezel tas-settima dominanti. Il-lista tinkludu biss lill-kurunetta, iż-żewġ trumbuni, l-ofiklajde, il-vjolinċelli u l-kuntrabaxxi.

TAQSIMA Ċ (b. 61² – 89)

Għalkemm din it-tielet taqsima fiha biss żewġ sentenzi, jekk ngħoddu magħhom il-koda tal-aħhar, in-numru ta' battuti jitla' eżatt għall-istess ammont li nsibu fl-ewwel waħda. Ta' min jgħid li, il-kelmiet *Più Mosso* huma mnizzlin bil-lapis fuq il-partitura originali u, għaldaqstant, mhux bilfors li dan it-temp kien fil-ħsieb tal-kompożitur. Jista' jkun li kien hu stess li żiedu wara li ħareġ l-ispartit, jista' jkun ukoll li xihadd iehor iddeċieda floku għax ħaseb li antifona trid tkun dejjem maqsuma fi tliet taqsimiet daqsinsew, u bl-aħhar waħda tkun f'temp li, jekk ma jkunx aktar mgħaġġel minn, talanqas ikun mpar ma' dak tal-ewwel taqsima. Kif ser naraw ukoll, il-koda tkun dejjem magħmula b'tali mod li tippermetti lit-temp biex jaċċelera ruħu għal tmiem aktar eċċitanti. Intant, hija biss fanfarra ċkejna min-naħa tal-kurunetta sola li tiftaħ is-siparju għal fuq din it-taqsima. Din l-introduzzjoni qsajra hija tal-istess tul u mod ta' kif infethu ż-żewġ taqsimiet l-oħra, u li bħalhom, isservi ta' mutur li bih jistartja l-mekkanizmu kollu.

Parti (g) (b. 61² – 69¹): Anke f'din it-taqsima jidher li ser inkomplu bis-saga ta' tmien battuti kull sentenza. Wisq nibza' li dan il-fattur jista' jdgħajjef xi ftit lix-xogħol billi jirrendieh wisq sistematiku. Mill-banda l-oħra, din ir-regolarità assoluta f'dawk li huma tulijiet ta' sentenzi jagħmilha aktar faċli għal min jiġi biex janalizza din l-antifona.

Meta wiehed jiġi biex jisma' l-ewwel frażi (b. 61² – 65³) jinduna mal-ewwel li din it-tema diġà konna ltqajna magħha lejn tmiem it-tieni taqsima fejn jidhul is-solo tat-tenur prim (b. 53⁴ - 57¹). L-uniku differenza bejniethom hi biss l-użu tas-sinkopé:

Ten. I 62 63 64 65

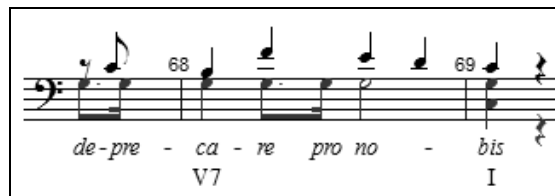
de - pre - ca re pro no-bis pro no - bis pro no-bis pro no-bis pro no - bis

Ten. II/Baxx

V I V I

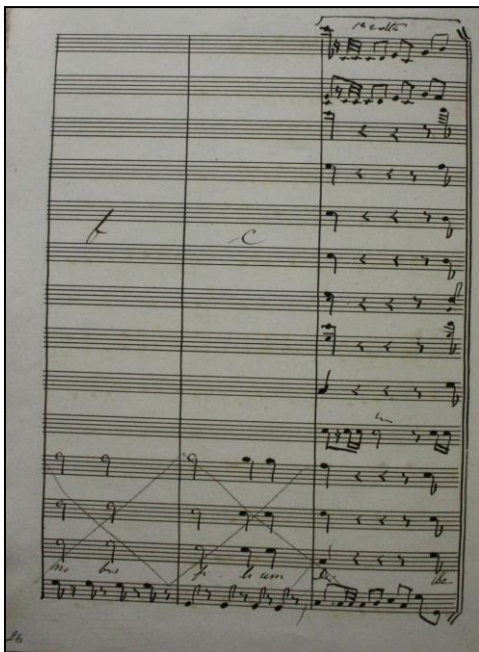
Fiha kulhadd huwa partecipi minbarra t-trumbun sekond u t-timpani. Fil-każ tat-tenur sekond u l-baxx imbagħad, dawn jidhlu flimkien meta jmisshom fl-unisonu. Mill-bqija l-istampa ma tantx tinbidel f'dik li hija orkestrazzjoni. Imma b'xi mod jew ieħor kulhadd jipprova jdeffes rasu kif jista': it-tenur prim huwa mghejun mill-vjolini primi u mit-taqsima tal-istrumenti tal-fjat, bl-obwe u l-klarinetta issa jinghaqdu mal-flawt fit-tieni parti ta' kull frazi, filwaqt li mat-tenur sekond u l-baxx jinghaqad ukoll it-trumbun prim. Il-kurunetta għalissa għadha twedwed fuq l-istess nota pern. Il-korni, min-naħa tagħhom jagħmlu l-istess xogħol tax-vjolini sekondi, filwaqt li l-vjolinċelli u l-kuntrabaxxi jibqgħu jissupplixxu l-istess żewġ akkordji jalternaw.

Il-frazi l-oħra (b. 65⁴ – 69¹) tibda bl-istess mod bħal ta' qabilha imma tagħlaq kif ġej:



Parti (għ) (b. 69³ – 79¹): U b'hekk naslu għat-tieni u l-aħħar sentenza li nzertat fiha disa' minflok is-soltu tmien battuti. Din twassalna eżatt sal-*prima volta* fejn hemm immarkata r-replika, li jfisser li, kollox irid jerga' jindaqq sa mit-tieni battuta 'l quddiem, u mbagħad, wara li naqzbu l-ewwel waħda, immorru fis-*seconda volta* fejn hemm tistenniena l-koda. Biex nifhmu aħjar x'ikun għaddej f'din il-parti, tajjeb li naqsmuha fi tliet frazijiet kif ġej:

Frazi 1:	b. 69 ³ – 71 ²	= 2 battuti
Frazi 2:	b. 71 ⁴ – 75 ³	= 4 battuti
Frazi 3:	b. 75 ⁴ – 79 ¹	= 3 battuti



L-ewwel frazi tiftaħ billi timmodula haħta u sabta lejn is-sopra-toniku (II), xihaga li ma konniex qed nistennewha. Hija waħda minn għadd żgħir ta' sopriži li l-kompożitur kellu lest għalina. F'din il-frazi wkoll, jerggħu jidhlu t-timpani permezz tar-roll li jkompri ż-żewġ battuti. L-istrument l-ieħor li kien għadu ma daħalx, it-trumbun sekond, issa daħal ukoll, biex b'hekk l-orkestra issa tinsab għaddejja fl-aqwa tagħha.

Min-naħa tagħhom, it-tieni u t-tielet frazi joffru l-istess materjal li jikkonsisti fi gruppi kadenzjali. Ta' min jgħid hawn li, fil-partitura originali battuti 77 u 78 ġew maqtugħin minn xihadd bis-sinjal tas-salib, li jfisser li, min hu ried li wara li tgħaddi l-ewwel battuta ta' frazi 3 il-mużika tmur dritt għall-*prima volta*. Jien hassejt li kelli nippreservahom u għaldaqstant qed ngħoddhom mal-bqija tal-battuti, li wara kollox jagħmel sens għax, kif għidna aktar 'l quddiem, l-ammont ta' battuti f'din it-taqsima huwa l-istess bħal dak tal-

ewwel waħda. Li kieku kelli nneħhi dawn iż-żewġ battuti, ix-xogħol jitlef il-bilanċ estetiku tiegħu. Il-battuta l-oħra, dik tal-*prima volta*, hija l-istess waħda bħal tal-introduzzjoni.

Koda (b. 80 -89): Huwa proprju hawnhekk li wiehed jibda' jistenna li t-temp jaċċelera f'salt wiehed b'tali mod li jwassal għal tmiem mill-aktar eċċitanti. Għal dan il-għan, il-koda hija maqsuma f'żewġ frazijiet ta' erba' u sitt battuti rispettivament fejn, fl-ewwel waħda l-vuċijiet ikunu għadhom għaddejjin fl-aqwa tagħhom jkantaw l-aħħar kelmiet mit-test tal-antifona. Minn hemm imbagħad,

il-mużika tiegħi żvolta differenti, bl-aħhar rawnd ikun imiss lill-membri tal-orkestra li jaraw kif ser jagħmlu biex iġibu ix-xogħol fi tmiem mill-aktar storbuż possibli! Dan jirnexxielhom jagħmlu bl-akbar abbiltà billi l-vjolini jinfexxu jħanxru t-tremuli, it-timpani billi jfaqqgħu roll twil sal-punt li jċarrat il-ġlud, u l-bqija tal-istrument, injam u ram, billi jonfhu b'kemm għandhom saħħa l-aħhar fit semiminimi li jkun għad fadal tal-akkordju toniku.

N.B. L-*Antifona per S. Giuliano* ta' Mro. Alberto Vella, u fuq arrangament tiegħi għall-banda, ser tindaqq fil-knisja ta' Lapsi nhar il-Ġimgħa 19 ta' Awwissu waqt Kuncert mis-Socjetà Mużikali Spinola taht id-direzzjoni ta' Mro. Aldo Minuti. Din ser tkun l-ewwel darba li, banda Ġiljaniza ser iddoqq l-arrangament għall-banda ta' din l-*Antifona*.

GLOSSARJU:

Arpegg: Noti ta' akkordju li jindaqqu wara xulxin bħal f'arpa. Fil-fatt, il-kelma hi ġej mill-mod kif tindaqq l-arpa.

Intervall: Huwa qies li bih tkejjel id-distanza bejn nota u oħra. L-intervall jiġi kkalkulat permezz tal-għadd ta' gradi li jingħaddu minn isfel għal fuq. Intervalli li ma jissuperawx l-ottava jissejhu sempliċi, filwaqt li dawki li jissuperawha jissejhu komposti.

Kontrapunt: Għaqda ta' żewġ melodiji jew aktar b'figuri ta' noti differenti li meta tqieghdom flimkien dawn jagħmlu sens mużikali.

Motiv: L-iqsar unità melodika/ritmika mużikali li tagħmel sens. Żewġ noti b'ton differenti huma biżżejjed biex tiffirma wieħed. Tema jista' jkun fiha wieħed jew aktar.

Nota sensibbli: Hija dik in-nota li tigi s-seba' waħda fl-iskala jekk tghodd tghodd in-noti minn isfel għal fuq. Tissejjaħ hekk għax tkun trid tirsolvi għal fuq it-tonika (jew l-ewwel nota tal-iskala).

Omofonija: Mużika miktuba b'linja waħda ta' melodija bil-vuċijiet jew partijiet oħra jimxu magħha billi jagħmlu kordi li jservu ta' akkumpanjament.

Organiku: Grupp li jagħti esekuzzjoni mużikali. Dak fil-mużika ekklesjastika jkun jinkludi lis-surmast, l-organista, il-kantanti, u l-instrumentalisti.

Polifonija: Mużika magħmula minn żewġ linji melodiċi differenti, jew aktar li, meta jitkantaw jew jindaqqu flimkien, joħolqu armonija jew sens mużikali.

Sinkopé: Kelma li tiddeskrivi daqq bl-iskossi. Dan jiffirma ruħu meta nota taħbat b'mod li nofs il-valur tagħha jaq' fuq il-parti forti u n-nofs l-ieħor fuq id-debboli. Nota tista' ssir sinkopata wkoll permezz tal-legatura. Mod ieħor ta' kif tista' tohloq is-sinkopé huwa billi iddahhal it-twaqqif jew aspetti fuq il-parti qawwija u n-noti fuq dik dgħajfa, dak li aħna nsejhu kontratempi.

Skala: Kelma ġejja mit-Taljan li tfisser sellum. Fil-lingwaġġ mużikali din tfisser progressjoni ta' noti singoli 'l fuq u/jew 'l isfel, fejn kull nota tiegħi l-isem partikolari tagħha. Kull skala, hekk magħrufa diatonika, fiha tmien noti u tibda u tispicċa bl-istess waħda. Kelma oħra għal skala hija gamma.

Tremulu: ripetizzjoni ta' nota waħda b'heffa kbira.

Unisonu: Daqq minn strumenti differenti imma li jaqblu fil-lehen, fit-ton, u fl-istess noti mużikali.

BIBLIOGRAFIJA:

Ara l-Annwal tal-Knisja l-Antika ta' San Ġiljan 2015, paġna 68.