



# NINĊENTIVAW IL-BIDLA

Strategija Nazzjonali għad-Dimensja fil-Gżejjer Maltin

2015-2023



SECRETARJAT PARLAMENTARI  
GHAD-DRITTIJET TA' PERSUNI B'DIŻABILITÀ  
U ANZJANITÀ ATTIVA

*Ninċentivaw il-Bidla*  
Strategija Nazzjonali għad-Dimensja fil-Gżejjer Maltin  
2015-2023

Segretarjat Parlamentari għad-Drittijiet ta' Persuni b'Diżabilità u Anzjanità Attiva

April 2015

ISBN:978-99957-858-1-9



# WERREJ

<b>Introduzzjoni mis-Segretarju Parlamentari</b>	6
<b>Introduzzjoni mill-Awtur</b>	8
<b>Sommarju Eżekuttiv</b>	10
<b>1 DIMENSJA</b>	14
1.1 Definizzjoni ta' dimensja	17
1.2 Tipi ta' dimensja	17
1.3 Riskji ta' dimensja u fatturi protettivi	18
1.4 Stadji tad-dimensja	21
1.5 Demografija tal-popolazzjoni tal-gżejjer Maltin	21
1.6 Il-Piż tad-dimensja	23
1.7 Impatt finanzjarju tad-dimensja	27
1.8 Il-perspettiva tal-individwu bid-dimensja u tal-persuna li tiegħu ħsiebha	28
1.9 Referenzi	30
<b>2 SKOP TAL-ISTRATEGIJA NAZZJONALI GĦAD-DIMENSJA</b>	32
2.1 Preambolu	35
2.2 Id-dimensjoni Ewropea	36
2.3 Il- <i>Malta Dementia Strategy Group</i>	40
2.4 L-għan tal-Istrateġija Nazzjonali għad-Dimensja (2015-2023)	42
2.5 Referenzi	43
<b>3 IŻ-ŻIEDA FIL-KUXJENZA U L-GĦARFIEN TAD-DIMENSJA</b>	44
3.1 Preambolu	47
3.2 Ftiega għall-bidla	48
3.3 Objettiv tal-Istrateġija	49

3.4 Twettiq tal-objettiv	50
3.5 Referenzi	51

## **4** **DIJANJOŽI U INTERVENTI F'WAQTHOM** 52

4.1 Preambolu	55
4.2 Htiega għall-bidla	58
4.3 Objettiv tal-Istrateġija	60
4.4 Twettiq tal-objettiv	60
4.5 Referenzi	62

## **5** **ŽVILUPP TA' HADDIEMA MHARĠA** 64

5.1 Preambolu	67
5.2 Htiega għall-bidla	68
5.3 Objettiv tal-Istrateġija	70
5.4 Twettiq tal-objettiv	71
5.5 Referenzi	72

## **6** **IT-TITJIB FL-IMMANIĠĠJAR U FIL-KURA TAD-DIMENSJA** 74

6.1 Interventi farmakoloġiċi u dawk mhux farmakoloġiċi	77
6.1.1 Preambolu	77
6.1.2 Htiega għall-bidla	80
6.1.3 Objettiv tal-Istrateġija	80
6.1.4 Twettiq tal-objettiv	81
6.2 Servizzi fil-kura tas-saħħa	82
6.2.1 Preambolu	82
6.2.2 Htiega għall-bidla	84
6.2.3 Objettiv tal-Istrateġija	88
6.2.4 Twettiq tal-objettiv	89
6.3 Servizzi ta' kura fil-kommunità	90
6.3.1 Preambolu	90
6.3.2 Htiega għall-bidla	92



6.3.3	Objettiv tal-Istrateġija	97
6.3.4	Twettiq tal-objettiv	97
6.4	Kura fit-tul u paljattiva	100
6.4.1	Preambolu	100
6.4.1.1	Kura fit-tul	100
6.4.1.2	Kura paljattiva	102
6.4.2	Ħtieġa għall-bidla	102
6.4.3	Objettiv tal-Istrateġija	104
6.4.4	Twettiq tal-objettiv	105
6.5	Referenzi	107

<b>7</b>	<b>APPROĊĊ ETIKU GĦALL-IMMANIĠĠJAR U KURA TAD-DIMENSJA</b>	110
7.1	Preambolu	113
7.2	Objettiv tal-Istrateġija	116
7.3	Twettiq tal-objettiv	116
7.4	Referenzi	117

<b>8</b>	<b>RIĊERKA</b>	118
8.1	Preambolu	121
8.2	Ħtieġa għall-bidla	122
8.3	Objettiv tal-Istrateġija	123
8.4	Twettiq tal-objettiv	124
8.5	Referenzi	124

<b>9</b>	<b>IMPLIMENTAZZJONI TAL-ISTRATEĠIJA U TWETTIQ</b>	126
9.1	Preambolu	129
9.2	Objettiv tal-Istrateġija	131
9.3	Bord tal-Implimentazzjoni tal-Istrateġija Nazzjonali għad-Dimensja	131



## **INTRODUZZJONI MIS-SEGRETARJU PARLAMENTARI**

Id-dimensja tikkostitwixxi kwistjoni fil-politika u fil-prattika li iktar ma jgħaddi żmien qiegħda tiżdied l-importanza tagħha. Hija waħda li titlob pjanijiet u strategiji Nazzjonali li jindirizzaw il-konsegwenzi soċjali u tas-saħħa, kif ukoll is-servizzi u l-appoġġ għall-individwi bid-dimensja u l-familji tagħhom. Il-Gvern Malti jirrikonoxxi li d-dimensja u mard relatat ieħor bħala prijorità għall-azzjoni fil-kuntest tal-popolazzjoni lokali li qiegħda tikber. Id-dimensja għandha tifsira sinifikanti għal pajjiżna fl-oqsma tas-saħħa, soċjali u ekonomiċi, billi proporzjon kbir ta' individwi bid-dimensja jiġu rreferuti għall-kura akuta fl-isptar, jonkella jingħataw servizzi ta' kura residenzjali, kura fit-tul jew kura fil-komunità. Il-politika tas-saħħa u dik soċjali fuq skala Nazzjonali tqis il-konsegwenzi potenzjali taż-żieda tad-dimensja għas-sosteniment finanzjarju kemm tas-sistema ta' protezzjoni tas-saħħa u kemm ta' dik soċjali. Preżentament, wieħed jista' jara djalogi inter-ministerjali u kollaborazzjoni qawwija li tevalwa kriterji ta' kwalità eżistenti għall-kura tal-individwi bid-dimensja u appoġġ għal min jieħu ħsiebhom, sabiex jiġi kkunsidrati u jiġu implimentati strategiji li jiffacilitaw għajxien b'saħħtu, indipendenti u sigur għall-partijiet kollha kkonċernati.

L-Istrategija Nazzjonali għad-Dimensja hija l-vuċi nazzjonali tal-persuni li jgħixu bid-dimensja, għal dawk li jieħdu ħsiebhom u għall-familji tagħhom. Din tenfasizza l-impenn tal-Gvern sabiex jikseb fehim aħjar dwar l-impatt tad-dimensja u l-appoġġ għall-persuni li jagħtu l-għajnuna fuq il-popolazzjoni



Maltija, u l-wegħda tiegħu għall-azzjoni immedjata fil-bini tal-kapaċitajiet fl-immaniġġjar u fis-servizzi ta' kura tad-dimensja. M'hemm ebda dubju dwar l-puntwalità ta' din l-istrateġija għaliex tirrikonoxxi l-bżonn urġenti għall-pubbliku, għall-korpi non-governattivi u anke għal dawk privati, sabiex bl-istess mod, jaqilbu l-paġna tad-dimensja billi jimmiraw li jnaqqsu l-impatt tad-dimensja u ta' mard relatat ieħor. L-istrateġija hija proattiva intrinsikament, minħabba li tipponta lejn l-importanza ta' approwċ multidixxiplinari li jista' jtejjeb l-għarfien, id-dijanjożi, it-trattament, il-prevenzjoni, u r-riċerka soċjali fil-benesseri tal-individwi bid-dimensja, tal-familji tagħhom u tal-persuni li jagħtuhom il-kura. Jiena nemmen li ż-żieda fil-kuxjenza u dijanjożi f'waqtha flimkien mat-twassil tas-servizzi ta' appoġġ minn forza tax-xogħol imħarrġa u speċifikament assenjata għal dawn l-individwi, ser ikollha effett pożittiv profund fuq il-kwalità tal-ħajja tagħhom.

Is-serje ta' objettivi u rakkomandazzjonijiet inklużi fl-*Istrateġija Nazzjonali għad-Dimensja* ser tqarribna ħafna aktar lejn livelli mtejba ta' kura għall-individwi bid-dimensja, il-persuni li jagħtuhom il-kura u għall-membri tal-familja tagħhom.

Aktar minn hekk, proposti simili ser jstimulaw diskussjoni dwar x'jikkostitwixxi prattiċi tajbin u etiċi fl-immaniġġjar tad-dimensja, prattiċi ta' kura alternattivi li jvarjaw minn servizzi ta' benesserei ġodda għal teknoloġiji assistivi, u taħriġ u programmi ta' riċerka bi skop fil-qasam tad-dimensja. Xorta jibqa' l-fatt li hemm sfidi kbar għall-Gvern sabiex jiżgura li persuni bid-dimensja ma jingħatawx kura akuta bla bżonn jew jiddaħħlu f'residenzi ta' kura qabel iż-żmien, b'tali mod li persuni bid-dimensja jitħallew jikbru u jixjieħu f'posthom sa kemm huwa possibbli, u jekk jiġu ammesi fi sptar, dawn jirċievu kura effettiva u dinjituża msawra mal-persuna. Madanakollu, m'hemm ebda dubji li l-akbar enfasi fuq id-dijanjożi f'waqtha u kura personalizzata f'din l-istrateġija ser tinstiga proċess ta' bidla fil-kura tul is-setturi kollha fl-aspettattiva tan-numru dejjem jikber ta' persuni bid-dimensja.



Justyne Caruana

Parliamentary Secretary for Rights of Persons with Disability and Active Ageing



## INTRODUZZJONI MILL-AWTUR

Waħda mill-aktar sfidi importanti li qed taffaċċja s-soċjetà Maltija hija ż-żieda fil-popolazzjoni ta' anzjani. Din hija konsegwenza inevitabli frott ta' livell ta' għejxien aħjar li, abbinat mal-avvanzi fil-kura tas-saħħa, jżidu s-snin li persuna mistennija tgħix. B'riżultat t'hekk, mard newrodeġenerattiv li normalment huwa assoċċjat ma' età avvanzata, b'hal diversi forom ta' dimensja, jiżdiedu wkoll. Dan ser igħib miegħu domanda akbar, mhux biss fuq is-servizzi tas-saħħa u tal-assistenza soċjali iżda wkoll fuq is-soċjetà kollha kemm hi, minħabba li ħafna mill-kura għall-individwi bid-dimensja hija pprovduta mill-membri tal-familja li ħafna drabi huma l-uniku jew is-sors ewlieni. Għalhekk jidher ċar li l-impatt tad-dimensja ma jistax jiġi nġorat, u r-riskji li ma naffaċċjawx l-isfida tad-dimensja ser ikunu konsiderevolment għoljin ħafna, kemm f'termini ta' riżorsi umani kif ukoll f'dawk finanzjarji.

L-istrategija tenfasizza fuq diversi miżuri li għandhom jiġu implimentati sabiex intejbu il-kwalità tal-ħajja tal-individwi bid-dimensja, ta' dawk li jagħtuhom il-kura u tal-membri tal-familja tagħhom. In-natura b'ħafna wcuħ tad-dimensja tirrikjedi approċċ multidixiplinari għall-immaniġġjar u għall-kura tagħha. Il-viżjoni ta' din l-istrategija hija li persuni minn diversi oqsma tas-soċjetà jinagħqdu flimkien u joħolqu sistema fejn l-individwi bid-dimensja jkollhom aċċess għas-sapport u għall-kura li għandhom b'żonn. Id-dimensja għandha effett kbir fuq il-qraba speċjalment fuq dawk li jieħdu ħsieb dawn l-individwi, u b'hekk il-kontenut ta' dan id-dokument jimmira ukoll għall-indirizz ta' dawn l-b'żonnijiet b'ħala parti minn approċċ ħolistiku għall-kura tad-dimensja.



L-istrateġija tiddekrivi numru ta' interventi li huma b'zonnjużi f'oqsma ta' prijorità differenti fl-immaniġġjar u fil-kura tad-dimensja. Dawn jinkludu żieda fil-kuxjenza u għarfien fuq id-dimensja, il-proviżjoni ta' dijanjożi f'waqtha, id-disponibbiltà ta' ħaddiema mħarrġa, titjib tal-kura fil-kommunità u fl-isptarijiet, nippromwovu approċċ etiku għall-kura tad-dimensja kif ukoll it-tisħiħ fir-riċerka f'dan is-settur. Dan id-dokument huwa wkoll ir-riżultat ta' eżerċizzju wiesa ta' konsultazzjoni mal-pubbliku u mal-partijiet kollha kkonċernati li jirrapreżentaw diversi setturi fl-immaniġġjar u l-kura tad-dimensja. Dan jiżgura li l-Istrateġija Nazzjonali għad-Dimensja tkun dokument ħaj li jikkompreni mpenn sħiħ għal dawk kollha nvoluti b'tali mod li jinċentiva l-bidla li twassal sabiex isehħ id-differenza vera fil-ħajja tal-persuni li jgħixu bid-dimensja.

Nixtieq niringrazzja lil dawk kollha li taw is-sapport u pprovdew rispons għad-dokument ta' konsultazzjoni. Grazzi speċjali tmur għal Kathleen England għall-kontribuzzjoni tagħha fil-fażi bikri tal-abbozz ta' dan id-dokument.



Charles Scerri PhD

Punt Fokali Nazzjonali Dwar id-Dimensja

Jannar 2015

## SOMMARJU EŻEKUTTIV

Id-dimensja huwa terminu li jiddeskrivi numru ta' kundizzjonijiet ikkaratterizzati minn deterjorament fil-funzjonijiet mentali li jinkludu memorja, teħid tad-deċiżjonijiet, abbiltajiet komunikattivi u bidliet fl-imġieba li jkunu biżżejjed sabiex jinterferixxu fil-ħajja normali ta' kuljum. Għalkemm id-dimensja kull ma jmur qed isir aktar prevalenti fil-popolazzjoni tal-adulti mdaħħlin fl-età, dimensja li jkollha bidu f'età zghira tezisti wkoll u li ħafna drabi tiġi ddijanostikata b'mod żbaljat. Fil-gżejjer Maltin, 6,071 individwu ser ikollhom id-dimensja fl-2015, figura ekwivalenti għall-kważi 1.5 fil-mija tal-popolazzjoni. Hekk kif il-popolazzjoni lokali tkompli tixjieħ, in-numru ta' individwi bid-dimensja ser jiżdied b'tali mod li sal-2030, huwa mbassar li 9,883 individwu ser ikunu affettwati minnha. Huwa fatt rikonoxxut li id-dimensja tippreżenta sfida psikoloġika u finanzjarja kemm għal dawk bil-kundizzjoni u kemm għal dawk li jieħdu ħsiebhom u għall-qraba tagħhom. L-istrategija timmira sabiex timplimenta numru ta' miżuri f'oqsma varji tal-immaniġġjar u tal-kura tad-dimensja bl-għan aħħari li:

*Isir titjib fil-kwalità tal-ħajja tal-individwi bid-dimensja, ta' min jieħu ħsiebhom u tal-membri tal-familja tagħhom.*

Din l-istrategija hija kontinwazzjoni ta' xogħol preċedenti mwettaq mill-*Malta Dementia Strategy Group* fuq rakkomandazzjonijiet għal strategija tad-dimensja fil-gżejjer Maltin preżentati lill-awtoritajiet tas-saħħa f'Jannar 2010. Din hija wkoll riflessjoni tal-aħħar żviluppi u evidenzi fl-oqsma tal-immaniġġjar u kura tad-dimensja.

L-oġġettivi primarji preżentati f'din l-istrategija jinkludu:

*Żieda fil-kuxjenza u l-għarfien dwar id-dimensja*

Aspett importanti ta' din l-istrategija huwa dak li jkun hawn żieda fl-għarfien tad-dimensja fost il-pubbliku ġenerali u fost il-professjonisti fil-kura tas-saħħa sabiex titnaqqas l-istigma u l-kunċetti żbaljati dwar din il-kundizzjoni. Kampanji nformattivi ser ikunu mnedija sabiex jipprovdu informazzjoni dwar id-dimensja, miżuri li jgħinu fil-prevenzjoni, l-importanza ta' dijanjożi f'waqtha u servizzi li huma disponibbli fil-komunità. Din timmira wkoll

sabiex tipprovdi għarfien adegwat dwar id-dimensja f'setturi mhux strettament professjonali nkluz lill-fornituri tas-servizzi li jiġu f'kuntatt dirett ma' individwi bid-dimensja.

### *Dijanjoži u intervent f'waqthom.*

Rikonoxximent tas-sintomi bikrin u interventi permezz ta' riferiment għal servizzi adegwati flimkien ma' appoġġ farmakoloġiku u psiko-soċjali joffru l-aqwa mmaniġġjar u kura għall-individwi bid-dimensja. Din l-istrategija tinkuraġġixxi wkoll l-iżvilupp ta' direttivi għal kura avanzata.

### *Żvilupp ta' haddiema mħarga*

Kura ta' kwalità tajba tista' tiġi żgurata permezz ta' proviżjoni ta' programmi edukattivi u dawk ta' taħriġ għall-persunal li jaħdem ma' individwi bid-dimensja, fejn tinagħata importanza partikolari lill-imġieba diffikultuża u kura paljattiva. Persuni li jagħtu l-kura u membri tal-familji li huma responsabbli għall-kura ta' kuljum tal-individwi bid-dimensja ser ikunu pprovduti wkoll b'taħriġ adegwat b'tali mod li jkunu f'pożizzjoni li jistgħu joffru kura ta' kwalità'.

### *Titjib fl-immaniġġjar u fil-kura tad-dimensja*

Approċċ ħolistiku fil-proviżjoni ta' servizzi għall-individwi bid-dimensja, il-persuni li jieħdu ħsiebhom u membri tal-familja tagħhom ser jiġi adottat. Apparti milli jiġu offruti għażliet farmakoterapewtiċi lill-pazjenti bl-*Alzheimer's disease*, individwi li jirċievu dijanjoži tad-dimensja ser ikollhom pjanijiet ta' kura żviluppata minn tim multidixxiplinari speċjalizzat fl-immaniġġjar u kura tad-dimensja. Dawn ser jindirizzaw attivitajiet li jimmasimizzaw l-għejxien indipendenti, jadattaw u jiżviluppaw ħiliet, u jnaqqsu l-bżonn għall-appoġġ. Dan, flimkien mas-servizz ta' rijabilitazzjoni għal dawk b'komorbiditajiet oħra, ser ifittex li jhejji lill-pazjent sabiex, jekk possibli, jirritorna fil-kommunità. L-istrategija timmira wkoll biex isaħħaħ il-kura fil-kommunità għall-individwi bid-dimensja u għall-familji tagħhom sabiex is-servizzi jkunu aktar qrib tal-persuni li jkollhom bżonnhom. L-individwu bid-dimensja kif ukoll il-persuna li tiegħu ħsiebha u l-membri tal-familja għandhom jitqiesu bħala unità waħda li għandha bżonn kura adegwata u appoġġ. Il-proposta ta' ħolqien ta' *Dementia Intervention Team* ser isservi bħala punt waħdieni

ta' referenza għall-individwi bid-dimensja u għall-persuni li jieħdu ħsiebhom u ser tgħin billi tipprovdi l-appoġġ adegwat skont il-bżonnijiet tal-familja. Il-proviżjoni ta' forom differenti ta' servizzi ta' *respite* u d-disponibbiltà tal-appoġġ mogħti ser ikunu kkunsidrati bħala punt ċentrali fil-kisba ta' kura ta' kwalità fil-kommunità. L-istrategija ser timmira wkoll sabiex jiżdedu unitajiet iddedikati għad-dimensja fir-residenzi ta' kura fil-kommunità. Monitoraġġ regolari fid-djar residenzjali sabiex jiġu żgurati standards għoljin ta' kura u nkorporazzjoni gradwali ta' miżuri favur individwi bid-dimensja ser jiġu ndirizzati wkoll.

### *Approċċ etiku għall-immaniġġjar u kura tad-dimensja*

Din l-istrategija timmira li tippromwovi approċċ etiku għall-immaniġġjar u kura tad-dimensja u li tipprovdi l-appoġġ psikoloġiku neċċessarju lill-individwi bid-dimensja u lil min jieħu ħsiebhom fit-teħid ta' deċiżjonijiet importanti rigward is-saħħa u l-benesseri tagħhom.

### *Riċerka*

Informazzjoni dwar l-epidemjoloġija tad-dimensja fil-gżejjer Maltin, mudelli ta' detezzjoni u dijanjozi, u twettiq tal-kura huma bżonnjużi għall-ippjanar kif meħtieġ, għal allokkazzjoni ta' riżorsi tas-saħħa u kura soċjali u għall-evalwazzjoni tal-eżitu. Ladarba l-għoti tal-kura huwa marbut mal-kuntest speċifiku, l-istrategija timmira li tippromwovi u tappoġġja riċerka epidemjoloġika fis-settur tad-dimensja f'ambjenti ta' kura lokali differenti. Inizjattivi ta' riċerka oħra fis-settur tad-dimensja, permezz tal-kollaborazzjoni ma' entitajiet ta' riċerka oħrajn, ser ikunu nkuragġuti.

### *Implimentazzjoni u twettiq*

L-implimentazzjoni tal-oġġettivi stabbiliti f'dan id-dokument strategiku hija ppjanata fuq medda ta' disa snin (2015-2023). L-istrategija tinvolvi mhux biss investment sostanzjali uman u finanzjarju iżda wkoll ippjanar flimkien ma' entitajiet tal-gvern, il-ħaddiema fis-settur tas-saħħa u tal-kura soċjali, l-individwi bid-dimensja, l-familji u dawk li jieħdu ħsiebhom bl-għan aħħari li titejjeb il-kwalità tal-ħajja ta' dawk li għandhom id-dimensja fil-gżejjer Maltin.



# 1

## DIMENSJA

- 1.1 Definizzjoni ta' dimensja
- 1.2 Tipi ta' dimensja
- 1.3 Riskji ta' dimensja u fatturi protettivi
- 1.4 Stadji tad-dimensja
- 1.5 Demografija tal-popolazzjoni tal-gżejjer Maltin
- 1.6 Il-piż tad-dimensja
- 1.7 Impatt finanzjarju tad-dimensja
- 1.8 Il-perspettiva tal-individwu bid-dimensja u tal-persuna li tagħti l-kura
- 1.9 Referenzi









## 1.1 DEFINIZZJONI TA' DIMENSJA

Id-dimensja hija sindromu kkaġunat minn nuqqas ta' funzjoni fil-moħħ, normalment ta' natura kronika jew progressiva, fejn ikun hemm disturb ta' proċessi għolja kortikali u multipli, li jinkludu l-memorja, l-ħsieb, l-orjentazzjoni, l-komprensjoni, l-kalkulazzjoni, l-kapaċità tat-tagħlim, il-lingwa u l-ġudizzju (*World Health Organisation, 2012*). Ħafna minn dawn is-sintomi ta' funzjoni konjittiva huma riżultat ta' bidliet strutturali u kimiċi li jseħħu fil-moħħ u li jwasslu għall-mewt konsiderevoli ta' ċelloli. Hija kundizzjoni progressiva fejn il-pazjenti jkollhom ħafna aktar bżonn t'għajjnuna u appoġġ sabiex iwettqu l-attivitajiet bżonnjużi fil-ħajja ta' kuljum. Individwi bid-dimensja jistgħu jiżviluppaw wkoll sintomi t'imġieba u psikoloġiċi li jinkludu komportament diffikultuż, delużjonijiet u alluċinazzjonijiet, aggressjoni verbali u fiżika, aġitazzjoni, ansjetà u depressjoni (*Carson et al., 2006*). Minkejja individwi differenti jesperjenzaw id-dimensja b'mod differenti, huwa kruċjali li wieħed jifhem kif il-marda tiprogressa fl-ippjanar u fl-għoti tal-ammont ġust ta' kura, kif ukoll fl-għajjnuna meħtieġa lil min jagħti l-kura u lill-pazjenti sabiex jipprevedu il-bidliet li jkunu ser iseħħu maż-żmien.

## 1.2 TIPI TA' DIMENSJA

Hemm diversi tipi ta' dimensja, bl-*Alzheimer's disease (AD)* tgħodd madwar 70 fil-mija tal-każijiet kollha tad-dimensja. Forom oħra komuni jinkludu dimensja vaskulari, dimensja *Lewy-body*, dimensja fronto-temporali u dimensja sekondarja għall-mard ieħor li jinkludu kundizzjonijiet newrodeġenerattivi bħall-*Parkinson's disease, Huntington's disease* u sklerozi laterali amijotrofika (Tabella 1.1). Huwa komuni li tipi varji tad-dimensja jikoeżistu (dimensja mħallta), speċjalment fil-fażijiet tal-aħħar tal-kundizzjoni. Skont il-*Global Burden of Disease Report* tal-Organizzazzjoni Dinjija tas-Saħħa (WHO), id-dimensja tinkkontribwixxi mal-11.2 fil-mija mill-ħajja b'diżabilità f'persuni ta' 60 sena jew aktar (*World Health Organisation, 2008*). Dan minħabba l-fatt li d-dimensja għandha impatt negattiv u sostanzjali fuq il-ħajja indipendenti fil-popolazzjoni ta' persuni anzjani.



Sotto tip ta' dimensja	Sintomi karrateristiċi bikrin	Proporzjoni ta' kazijiet ta' dimensja
<i>Alzheimer's disease</i> (AD)	Diffikultà fil-memorja, apatija, depressjoni, nuqqas fl-attivitajiet ta' kuljum, progressjoni gradwali.	70%
Dimensja vaskulari	Simili għall-AD, iżda l-memorja tiġi affettwata anqas, ċaqliq aktar prominenti fl-imġieba u l-komportament, debbolezza fiżika, progressjoni mtarrag.	20-30%
Dimensja <i>Lewy-body</i>	Diffikultà fl-abbiltà konjittiva, alluċinazzjonijiet viżivi, sintomi ta' <i>Parkinson's disease</i> (rogħda u riġidità)	<5%
Dimensja fronto-temporali	Bidliet fil-personalità u fil-komportament, disinibizzjoni, problemi bil-lingwa.	5-10%

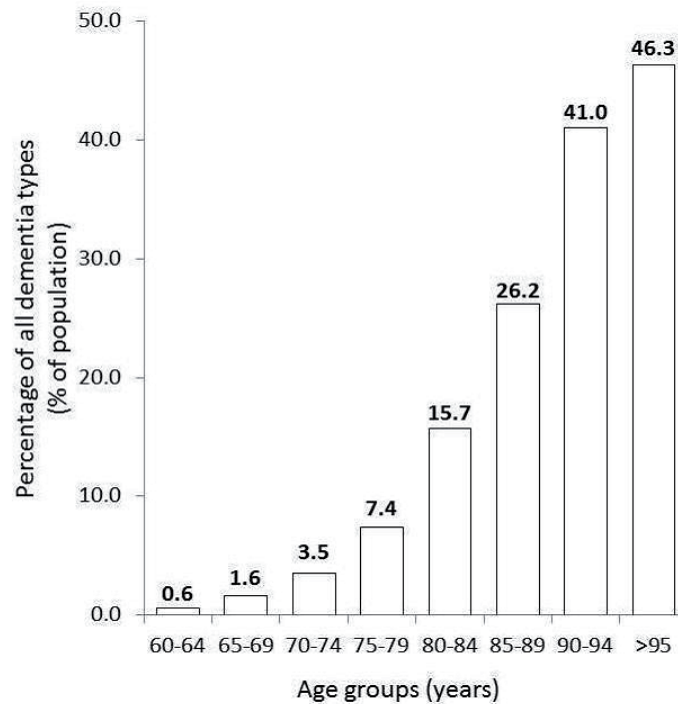
**Tabella 1.1.** Karrateristiċi ta' sottotipi komuni ta' dimensja.

### 1.3 RISKJI TAD-DIMENSJA U FATTURI PROTETTIVI

L-età tibqa' l-aktar fattur riskjuż u mhux modifikabbli sabiex taqbdex id-dimensja (Figura 1.1). Għalkemm huwa possibbli li jkollok dimensja fi żmien aktar bikri fil-ħajja, ir-riskju jiżdied b' mod esponenzjali mal-avvanzar fl-età (*Alzheimer Europe, 2009*). X'aktarx in-nisa huma l-aktar f'riskju li tiżviluppallhom l-*Alzheimer's disease* mentri l-irġiel huma aktar suxxettibbli għad-dimensja vaskulari. Il-preżenza tad-dimensja f'membru tal-familja tal-ewwel grad iżżid ir-riskju bi ftit meta mqabbla ma' dawk li ma għandhomx storja ta' dimensja fil-familja. Kundizzjonijiet kardjo-vaskulari bħall-pressjoni għolja tad-dem, speċjalment fil-meżża età, kolesterol għoli, dijabete u obeżità huma fatturi ta' riskju, bħal ma hija l-puplesija. Studji riċenti wrew ukoll li teżisti rabta bejn id-dipressjoni u d-dimensja anki jekk il-kawża eżatta għadha mhix magħrufa (*Kessing, 2012*). Trawma ripetuta fir-ras tista' tiżviluppa proċessi fil-moħħ li jirriżultaw f' dimensja *pugilistica*, forma partikolari tal-kundizzjoni li ġeneralment tinstab f' dawk l-individwi li jipprattikaw attività fejn il-korriment tar-ras huwa komuni. Għal kuntarju ta' dan, impenn f'attivitajiet mentali, fiżiċi u soċjali jistgħu jaħdmu bħala fatturi protettivi u jdewwmu l-bidu tal-aktar forom komuni ta' dimensja. Dieta b'saħħitha u bilanċjata b'nuqqas ta' xaħam saturat tnaqqas il-probabilità li tiżviluppa d-dimensja minħabba li tnaqqas ir-riskji ta' mard fil-qalb u puplesija.







**Figura 1.1.** Rati ta' prevalenza Ewropea ta' dimensja skont l-faxxex tal-età (*Alzheimer Europe, 2009*).

Mutazzjonijiet f'diversi ġeni jidhru li jistgħu jkunu l-kawża ta' AD, iżda dawn il-forom ġenetiċi huma kkunsidrati li jgħoddu biss għall-anqas minn ħamsa fil-mija tal-każijiet kollha (*Van der Flier u Scheltens, 2005*). Dimensja b'bidu bikri (DBB, bidu f'individwi b'inqas minn 65 sena) hija kundizzjoni relattivament mhux komuni u li frekwentament ma tkunx dijanjostikata kif meħtieg. Raġuni partikolari għal dijanjożi żbaljata hija li d-dimensja b'bidu bikri għandha dijanjożi differenzjali aktar varjata minn dimensja b'bidu tardiv (*Mendez, 2006*).

Individwi b'DBB jaffaċjaw diversi sfidi minħabba li huma aktar biċ-ċans li jkunu fid-dinja tax-xogħol fiż-żmien li ssir id-dijanjożi, għad għandhom it-tfal jew sieħeb/sieħba dipendenti fuqhom jew għandhom impenji finanzjari li jridu jintlaħqu. Membri tal-familja, speċjalment tfal, għandhom ikunu jafu kif id-dimensja ser taffetwa l-qarib tagħhom u tagħrif u informazzjoni speċjalizzati għandhom ikunu disponibbli. Individwi li għadhom żgħar fl-età u li huma wkoll f'riskju li jiżviluppaw id-dimensja jinkludu dawk bid-*Down's syndrome* u diżabiltajiet tat-tagħlim oħra (*Krinsky-McHale u Silverman, 2013*).

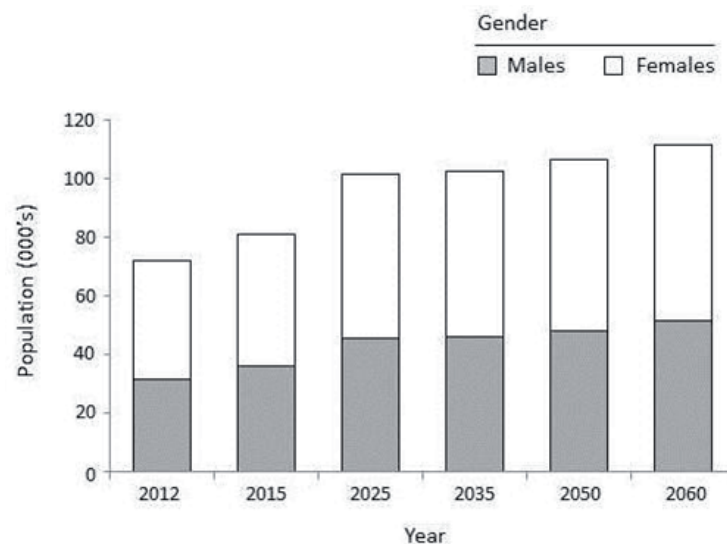


## 1.4 STADJI TAD-DIMENSJA

Id-dimensja taffetwa individwi b' modi differenti, dipendenti fuq l-istadju tal-progressjoni tal-marda. Dan tal-aħħar normalment huwa maqsum fi stadji bikrin (mhux qawwi), tan-nofs (moderat) u tardiv (sever). Dawn jistgħu jvarjaw minħabba li teżisti varjabilità sinifikativa fil-profil sintomatiku. Dimensja fi stadju bikri hija xi drabi dijanjostikata b' mod żbaljat minħabba li n-nuqqas ta' għarfien dwarha xi drabi jwassal għat-twemmin li s-sintomi osservati huma parti mill-proċess normali ta' meta l-persuna tikber fl-età. Sinjali komuni f' dan l-istadju jinkludu nuqqas ta' memorja reċenti, diffikultà fil-kommunikazzjoni verbali u teħid tad-deċiżjonijiet, diffikultà biex wieħed iwettaq l-attivitajiet ta' kuljum u bidliet fil-komportament u fl-imġieba li jinkludu dipressjoni u anzjetà. Hekk kif il-marda tipprogressa għall-istadju moderat tagħha, l-individwi jibdeu jinsew aktar, tiżdid id-diffikultà tagħhom sabiex jikkomunikaw, u ma jkunux kapaċi jagħmlu l-attivitajiet bażiċi ta' kuljum u jgħixu b' mod indipendenti, u jistgħu juru sinjali ta' imġieba mhux adattata bħal jintilfu meta joħorgu, allucinazzjonijiet u diżinibizzjoni. Stadji severi ta' dimensja huma kkaratterizzati minn dipendenza totali. In-nuqqas fil-memorja jsir aktar gravi b' tali mod li individwi affetwati ma jkunux kapaċi jagħrfu wcuħ u oġġetti familjari. Ikun hemm żieda ta' bżonn għall-kura assistita minħabba diffikultà biex jibilgħu ikel solidu u inkontinenza. Fil-maġġorparti tal-każijiet, individwi b' dimensja f' dan l-istadju jsiru immobbli u bidliet fl-imġieba jinkludu agressjoni mhux verbali. Iż-żmien medju ta' għejxien ivarja b' mod konsiderevoli bejn individwi affetwati u jista' jkun influwenzat minn dijanjożi bikrija. L-ammont ta' assistenza informali għall-individwu bid-dimensja huwa relatat ukoll mas-severità tal-kundizzjoni. Fi studju minn *Alzheimer Europe* ġie rrapurtat li in-numru ta' siegħat kull ġurnata f' assistenza għall-individwu bid-dimensja huwa relatat direttament mal-istadju tal-progressjoni tal-marda (*Alzheimer Europe, 2006*).

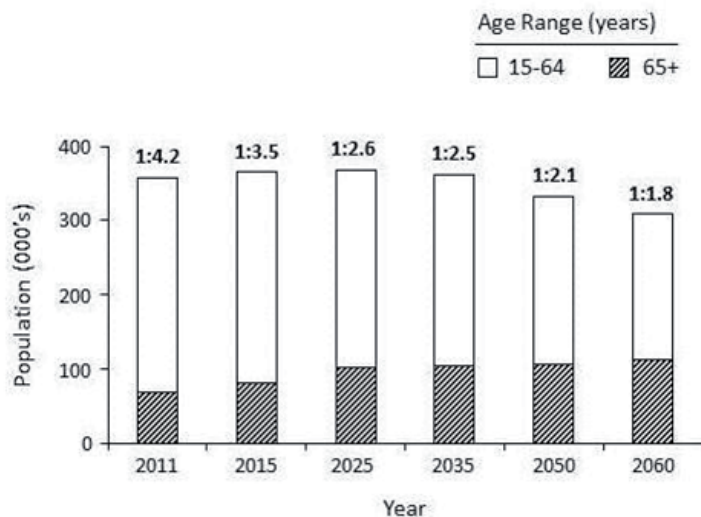
## 1.5 DEMOGRAFIJA TAL-POPOLAZZJONI TAL-GŤEJGER MALTIN

Il-popolazzjoni totali tal-għejjer Maltin fl-aħħar tal-2012 kienet dik ta' 421,364 li tinkludi 72,278 jew 17.2 fil-mija tal-popolazzjoni ta' 65 sena jew fuqhom (ibbażat fuq iċ-Ċensiment tal-2011). Dan il-persentaġġ huwa mistenni li jikber minħabba li l-popolazzjoni ta' adulti anzjani qed tiżdid, mentri gruppi ta' persuni iżgħar fl-età qed jonqsu fin-numru minħabba riduzzjoni fir-rata ta' twelid (Figura 1.2).



**Figura 1.2.** Popolazzjoni kurrenti u mbassra ta' individwi ta' 65 sena jew aktar skont jekk humiex irgiel jew nisa fil-gzejjer Maltin sal-2060.

Id-distribuzzjoni tal-popolazzjoni Maltija fiż-żmien li ġej ser tara kambjament konsiderevoli fir-razzjon tad-dipendenza tal-età anzjana sas-sena 2060. Kull individwu fuq il-65 sena kellu l-appoġġ ta' 4.2 persuni fid-dinja tax-xogħol fl-2001. Din ser tinżel għall-2.6 persuni fl-2025 u 1.8 persuni fl-2060 (Figura 1.3).



**Figura 1.3.** Distribuzzjoni tal-popolazzjoni totali Maltija skont l-età (il-figuri fuq l-listagnetti juru r-razzjonijiet tad-dipendenza tal-età).

## 1.6 IL-PIŻ TAD-DIMENSJA

Skont l-*Alzheimer's Disease International* (ADI), kien stimat li kien hemm 44.4 miljun persuna jgħixu bid-dimensja madwar id-dinja fl-2013, li ser jiżdiedu għall 75.6 miljun fl-2030 u jilħqu l-135.5 miljuni sal-2050 (*Alzheimer's Disease International*, 2013). Bejn wieħed u ieħor, 62 fil-mija tal-individwi bid-dimensja jgħixu f'pajjiži ta' qliegħ baxx u medju, figura li ser taqbeż is-70 fil-mija sal-2050.

Countries	Age Group	EuroCoDe			
		Total	Males	Females	As % of total population
EU-27		7,302,318	2,357,843	4,944,476	
Belgium	30-95+	163,511	52,684	110,827	1.56
Bulgaria	30-95+	99,291	35,674	63,617	1.29
Czech Republic	30-95+	123,194	38,938	84,257	1.20
Denmark	30-95+	78,744	25,946	52,798	1.45
Germany	30-95+	1,368,330	418,037	950,293	1.66
Estonia	30-95+	17,825	4,528	13,296	1.33
Ireland (2002)	30-95+	37,417	12,946	24,471	0.96
Greece	30-95+	159,275	63,818	95,457	1.43
Spain	30-95+	690,992	233,210	457,782	1.57
France	30-95+	974,391	307,270	667,121	1.60
Italy (2004)	30-95+	1,012,819	325,390	687,429	1.74
Cyprus	30-95+	8,024	3,098	4,926	1.04
Latvia	30-95+	29,846	7,443	22,403	1.30
Lithuania	30-95+	40,619	11,194	29,425	1.20
Luxembourg	30-95+	5,814	1,829	3,985	1.23
Hungary	30-95+	131,995	39,696	92,300	1.31
Malta	30-95+	4,524	1,612	2,912	1.11
Netherlands	30-95+	210,666	68,099	142,567	1.29
Austria	30-95+	126,296	37,961	88,335	1.52
Poland	30-95+	391,344	123,101	268,242	1.03
Portugal	30-95+	153,386	52,761	100,625	1.45
Romania	30-95+	227,036	81,150	145,885	1.05
Slovenia	30-95+	25,380	7,451	17,929	1.26
Slovakia	30-95+	51,622	16,286	35,336	0.96
Finland	30-95+	77,516	23,306	54,210	1.47
Sweden	30-95+	161,327	54,198	107,129	1.78
United Kingdom	30-95+	931,134	310,217	620,918	1.54
Turkey (2000)	30-95+	253,367	102,744	150,623	0.37
Iceland	30-95+	3,319	1,242	2,077	1.09
Norway	30-95+	71,447	23,233	48,213	1.53
Switzerland	30-95+	125,614	40,582	85,032	1.68
<b>Grand Total</b>		<b>7,756,065</b>	<b>2,525,644</b>	<b>5,230,420</b>	

**Tabella 1.2.** Numri totali ta' kazijiet ta' dimensja fl-Ewropa (*Alzheimer Europe*, 2009).

Fl-Ewropa, l-aħjar stimi disponibbli jindikaw li, fl-2009, bejn wieħed u ieħor 8 miljun individwu fis-27 stat membru tal-UE bejn it-30 u id-99 sena kellhom id-dimensja (Tabella 1.2). Din il-figura hija mistennija li taqbeż l-20 miljun sal-2050 (*Alzheimer Europe, 2009*).

Lokalmment, in-numru ta' individwi bid-dimensja fl-2010 kien stimat li huwa ta' 5,198, ekwivalenti għall-1.24 fil-mija tal-popolazzjoni (*Scerri u Scerri, 2012*). Din l-istima ħarġet billi ġew applikati rati ta' preferenza tad-dimensja speċifiċi skond l-età għall-popolazzjoni Maltija kif indikat fl-istudju EuroCoDe (*Alzheimer Europe, 2009*). Il-figura hija proġettata li tlaħħaq 3.62 fil-mija sas-sena 2060 (Tabella 1.3).

Faxxa ta' età'	Sena						
	2010	2015	2020	2030	2040	2050	2060
60-64	30/139	27/124	27/127	21/100	27/123	29/127	25/105
65-69	179/154	240/201	223/186	217/177	198/164	234/193	246/187
70-74	242/346	246/344	381/513	376/493	292/391	382/488	419/507
75-79	367/577	419/601	446/616	671/871	677/847	639/800	777/959
80-84	448/834	493/945	620/1038	1100/1672	1154/1681	946/1380	1306/1784
>85	483/1399	619/1812	750/2248	1164/3021	2012/4806	2337/5400	2356/5368
<b>Total IBD</b>	<b>5198</b>	<b>6071</b>	<b>7175</b>	<b>9881</b>	<b>12372</b>	<b>12957</b>	<b>14037</b>
<b>Perċentwali tal-popolazzjoni</b>	<b>1.24</b>	<b>1.47</b>	<b>1.73</b>	<b>2.37</b>	<b>3.04</b>	<b>3.26</b>	<b>3.62</b>

**Tabella 1.3.** Numru stimat ta' każijiet ta' dimensja skond is-sess fil-gżejjer Maltin skont il-grupp tal-età bl-użu tal-figuri EuroCoDe għas-snin 2010 sa 2060 ibbażat fuq l-Uffiċju Nazzjonali tal-Istatistika (għas-sena 2010) u t-tbassir demografiku tal-EUROSTAT (għas-snin 2015-2060). Figuri murija bħala R (Rġiel)/N (Nisa), IBD: Individwi bid-dimensja. Adattat minn *Scerri u Scerri, 2012*.







Fil-grupp ta' taħt is-sittin sena, in-numru ta' individwi bid-dimensja kien stimat li huwa ta' 204 għas-sena 2015. Il-figura ser taqa' għall-150 individwu fis-sena 2050 bil-kontribuzzjoni ewlenija ta' dan in-nuqqas ikun in-numru ta' twelid (*Abela et. al., 2007*).

## 1.7 IMPATT FINANZJARJU TAD-DIMENSJA

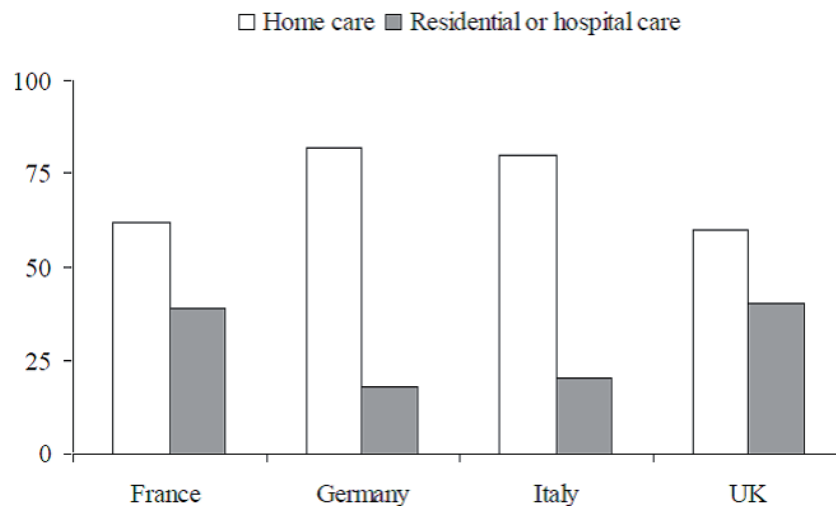
L-ispejjeż soċjali tad-dimensja fuq livell globali huma enormi hekk kif in-nefqa dinjija għas-sena 2010 kienet stimata li hi €424 biljun, ekwivalenti għall-1 fil-mija tal-prodott gross domestiku (PGD) dinji. Il-figura tvarja minn 0.24 fil-mija fil-pajjiżi bi qliegħ baxx għall-0.35 fil-mija f'pajjiżi bi qliegħ medju, 0.5 fil-mija f'pajjiżi bi qliegħ medju-għoli, u 1.24 fil-mija f'pajjiżi bi qliegħ għoli (*Alzheimer's Disease International, 2010*). L-ispejjeż ta' kura pprovduti mill-familji (kura informali) flimkien mal-kura soċjali (kura pprovduta minn ħaddiema professjonisti fi djar ta' kura) jikkontribwixxi għall 42 fil-mija tal-ispejjeż dinjija, filwaqt li kura medika diretta tgħodd għall-16 fil-mija tal-ispejjeż globali. Pajjiżi bi qliegħ baxx jgħoddu għall-madwar 1 fil-mija tal-ispejjeż tad-dimensja globali filwaqt li pajjiżi bi qliegħ għoli jgħoddu għall-89 fil-mija. Fi studju li ħares lejn l-ispejjeż dinjin kawza tad-dimensja għas-sena 2009, l-ispejjeż ta' Malta kienu stimati li jvarjaw bejn €63.1 - €96.2 miljun (*Wimo et al., 2010*). Dan jinkludu kemm il-kura informali (attivitajiet bażiċi tal-ħajja ta' kuljum u attivitajiet strumentali tal-ħajja ta' kuljum) kif ukoll spejjeż ta' kura medika u soċjali.

## 1.8 IL-PERSPETTIVA TAL-INDIVIDWU BID-DIMENSJA U TAL-PERSUNA LI TIEĦU ҒSIEBHA

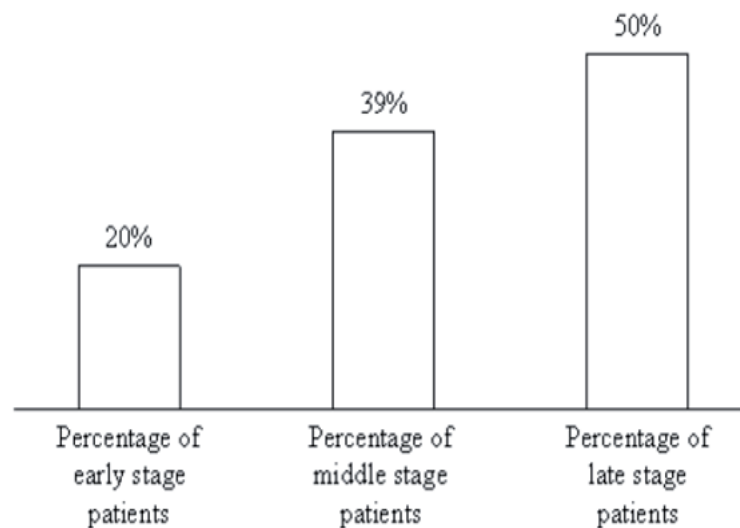
Dijanjożi tad-dimensja għandha impatti soċjali, psikoloġiċi u finanzjarji fuq l-individwu. Il-progressjoni tal-marda tvarja bejn l-individwi u għalkemm jeżistu numru ta' mediċini li jnaqsu id-deklin konjittiv, ma teżisti ebda kura. Biż-żmien, l-individwu affetwat jibda' jitlef gradwalment il-funzjoni mentali u b'hekk il-kapaċità awtonoma, u jsir aktar dipendenti fuq oħrajn għall-kura personali. Għandu jiġi mfittex parir professjonali fil-fażi bikrija tas-sintomi sabiex ngħinu lill-individwu bid-dimensja jippjana l-futur fuq aspetti personali, finanzjarji u legali. Attivitajiet tal-ħajja ta' kuljum, b'mod progressiv, isiru aktar diffiċli flimkien mat-telf tal-ħiliet fil-kommunikazzjoni, bidliet fil-komportament u fl-imġieba li jwasslu għal aktar aġitazzjoni, konfużjoni, anzjetà u aggressjoni. Dawn id-disturbi fl-imġieba, ġeneralment, huma l-bidu tal-proċess għar-rikoverta fl-isptarjiet jew għall-bżonn ta' dħul fir-residenzi ta' kura.

Ғafna mill-kura għall-individwi bid-dimensja tigi mogħtija fid-dar (*Bosanquet et al., 1997*) (Figura 1.4) bil-qraba jkunu dawk il-persuni ewlenin li jagħmlu dan (*Innes et al., 2011*). L-akbar piż għall-appoġġ ta' individwi bid-dimensja ġeneralment jaqa' fuq persuna waħda biss (f'ħafna mill-każijiet fuq ir-raġel/mara) li jieħdu l-irwol bħala l-persuna domestika ewlenija li tagħti l-kura u, bħala riżultat, jesperjenzaw tbatija konsiderevoli f'termini ta' piż fiżiku u emozzjonali. Interessanti huwa l-fatt li jeżistu differenzi fil-proviżjoni tal-kura tad-dimensja, bin-nisa aktar affetwati f'termini tan-numru ta' persuni li jagħtu l-kura informali u l-livell tal-istress fuq il-persuna li tagħti l-kura. Skont *Alzheimer Europe* (2006), kważi nofs il-persuni li jieħdu ғsieb individwi bid-dimensja jqattgħu aktar minn 10 sigħat kuljum jassistu dawn l-individwi meta d-dimensja tkun waslet fl-aħħar stadji tagħha (Figura 1.5).

Hemm evidenza li l-fatt li individwu bid-dimensja jinżamm fil-komunità huwa marbut direttament mal-grad tal-appoġġ tal-familja u l-istituzjonalizzazzjoni jista' jkollha aktar x'taqsam mal-attitudnijiet u mal-benesseri tal-persuna li tagħti l-kura informali milli mal-indeboliment tal-persuni bid-dimensja (*Morris et al., 1988*). It-tnaqqis funzjonali huwa akkumpanjat minn numru ta' problemi ta' imġieba li jagħmlu l-kura partikolarment diffiċli. Dawn n-nuqqasijiet jistgħu jikkontribwixxu sostanzjalment mal-morbidità psikoloġika u fiżika tal-persuna li tagħti l-kura (*Hilgeman et al., 2007*). Nuqqas ta' informazzjoni u servizzi ta' appoġġ fil-komunità jikkontribwixxi wkoll lejn piż marbut tal-proviżjoni tal-kura.



**Figura 1.4.** Persentaġġi ta' pazjenti (assi vertikali) li jieħdu kura fid-djar tagħhom komparat ma' kura residenzjali jew fl-isptarijiet f'pajjiżi magħżula (*Bosanquet et al., 1997*).



**Figura 1.5.** Persentaġġ ta' persuni li jagħtu l-kura li jqattgħu aktar minn 10 sigħat kuljum jieħdu ħsieb individwu bid-dimensja (adattat minn *Alzheimer Europe, 2006*).

Diversi studji urew effetti sinifikanti ta' tnaqqis mill-piż fuq persuni li jieħdu ħsieb individwi bid-dimensja, b'hekk, tnaqqis fid-depressjoni u ritardament fl-istituzjonalizzazzjoni permezz ta' interventi li jitrattaw problemi speċifiċi tal-persuna li qed tagħti assistenza, b'had-depressjoni, jew inkella interventi multi-komponenti li jinkludu pariri, mmaniġjar tal-każijiet u appoġġ bit-telefon (*Brody et al., 2003*).

## 1.9 REFERENZI

Abela, S., Mamo, J., Aquilina, C., & Scerri, C. (2007). Estimated prevalence of dementia in the Maltese Islands. *Malta Medical Journal*, 19(2), 23-26.

Alzheimer's Disease International. (2010). *World Alzheimer Report 2010: The global economic impact of dementia*. London, United Kingdom: Alzheimer's Disease International.

Alzheimer's Disease International. (2013). *The global impact of dementia 2013-2050*. London, United Kingdom: Alzheimer's Disease International.

Alzheimer Europe. (2006). *Dementia in Europe Yearbook*. Luxembourg. Alzheimer Europe.

Alzheimer Europe. (2009). *EUROCODE Report - Prevalence of dementia in Europe*. Accessed 23/12/13 from [http://www.alzheimer-europe.org/EN/Research/European-Collaboration-on-Dementia/Prevalence-of-dementia2/Prevalence-of-dementia-in-Europe/\(language\)/eng-GB](http://www.alzheimer-europe.org/EN/Research/European-Collaboration-on-Dementia/Prevalence-of-dementia2/Prevalence-of-dementia-in-Europe/(language)/eng-GB)

Bosanquet, N., Huttin, C., & Kurz, A. (1997). Alzheimer's disease: An international perspective on care delivery. *Health Policy Review*. No. 11. London, Imperial College of Science, Technology and Medicine, University of London, United Kingdom.

Brodaty, H., Green, A., & Koschera, A. (2003). Meta-analysis of psychosocial interventions for caregivers of people with dementia. *Journal of American Geriatric Society*, 51(5), 657–664.

Carson, S., McDonagh, M., & Peterson, K. (2006). A systematic review of the efficacy and safety of atypical antipsychotics in patients with psychological and behavioral symptoms of dementia. *Journal of the American Geriatric Society*, 54(2), 354–361.

EUROSTAT. *Statistics Database 2011*. Accessed 23/12/13 from [http://epp.eurostat.ec.europa.eu/portal/page/portal/statistics/search\\_database](http://epp.eurostat.ec.europa.eu/portal/page/portal/statistics/search_database)

Hilgeman, M., Allen, R., DeCoster, J., & Burgio, L. D. (2007). Positive aspects of caregiving as a moderator of treatment outcomes over 12 months. *Psychological Ageing*, 22(2), 361-371.

- Innes, A., Abela, S., & Scerri, C. (2011). The organization of dementia care by families in Malta: The experiences of caregivers. *Dementia*, 10(2), 165-184.
- Kessing, L. V. (2012). Depression and the risk for dementia. *Current Opinion in Psychiatry*, 25(6), 457-461.
- Krinsky-McHale, S., & Silverman, W. (2013). Dementia and mild cognitive impairment in adults with intellectual disability: issues of diagnosis. *Developmental Disabilities Research Reviews*, 18(1), 31-42.
- Mendez, M. (2006). The accurate diagnosis of early onset dementia. *International Journal of Psychiatric Medicine*, 36(4), 401-412.
- Morris, R., Morris, L., & Britton, P. (1988). Factors affecting the emotional wellbeing of the caregivers of dementia sufferers. *British Journal of Psychiatry*, 153, 147-156.
- National Statistics Office. *Demographic Review 2010*. Valletta, Malta. Accessed 23/12/13 from [http://www.nso.gov.mt/statdoc/document\\_file.aspx?id=3173](http://www.nso.gov.mt/statdoc/document_file.aspx?id=3173)
- Scerri, A., & Scerri, C. (2012). Dementia in Malta: New prevalence estimates and projected trends. *Malta Medical Journal*, 24(3), 21-24.
- Van der Flier, W., & Scheltens, P. (2005). Epidemiology and risk factors of dementia. *Journal of Neurology, Neurosurgery and Psychiatry*, 76(5), 2-7.
- Wimo, A., Winblad, B., & Jönsson, L. (2010). The worldwide societal costs of dementia: Estimates for 2009. *Alzheimer's and Dementia*, 6(2), 98-103.
- World Health Organisation. (2008). *The global burden of disease: 2004 update*. Geneva, Switzerland. World Health Organisation.
- World Health Organisation. (2012). *Dementia: A public health priority*. Geneva, Switzerland. World Health Organisation.

# 2

## SKOP TAL-ISTRATEGIJA NAZZJONALI GĦAD-DIMENSJA

- 2.1 Preambolu
- 2.2 Id-dimensjoni Ewropea
- 2.3 Il-Malta Dementia Strategy Group
- 2.4 L-għan tal-Istrateġija Nazzjonali għad-Dimensja (2015-2023)
- 2.5 Referenzi











## 2.1 PREAMBOLU

Minħabba li n-numru ta' individwi bid-dimensja ser ikompli jżdzied, il-gvern iddeċieda li jimplementa numru ta' miżuri olistiċi sabiex itejjeb il-kwalità tal-ħajja tal-individwi bid-dimensja u dawk li jieħdu ħsiebhom. M'għadux aċċetabbli li d-dimensja tkun ikkunsidrata bħala konsegwenza inevitabbli tal-età u li xejn ma jista' jsir f'termini ta' għażliet ta' kura tas-saħħa u ta' appoġġ. L-iskop ta' dawn il-miżuri huwa dak li joffri wkoll l-aħjar taħrig possibli għall-partijiet kollha kkonċernati fil-qasam tal-immaniġġjar tad-dimensja u tal-kura.

L-istrategija tirikonoxxi l-fatt li miżuri sinifikanti diġà ġew adottati fl-għoti ta' appoġġ mediku u soċjali għall-individwi bid-dimensja iżda għad fadal ħafna xi jsir fil-qasam tal-kura tad-dimensja. Huwa previst li din l-istrategija tkun il-bidu ta' impenn sostnut f'dan is-settur importanti li huwa aċċentwat mit-tixjiegħ demografiku tal-popolazzjoni. Hija strategija komprensiva, li tipprovdi direzzjoni f'diversi setturi ta' mmaniġġjar u kura tad-dimensja permezz ta' approċċ aktar iċċentrat fuq il-persuna (Kitwood, 1997). Dan tal-aħħar jinkludi prinċipji li jiżguraw:

- (i) Il-valuri umani ta' persuni bid-dimensja, rrispettivament mill-età jew min-nuqqas konjittiv, u dawk li jieħdu ħsiebhom,
- (ii) L-individwalità ta' persuni bid-dimensja, bil-personalità u esperjenzi tal-ħajja uniċi tagħhom fost l-influenzi fuq ir-rispons tagħhom għad-dimensja,
- (iii) L-importanza tal-perspettiva mill-persuni bid-dimensja, u
- (iv) L-importanza tar-relazzjonijiet u interazzjonijiet ma' persuni oħra mill-persuni li għandhom id-dimensja, u l-potenzjal tagħhom sabiex jippromwovu l-benesseri.

L-istrategija timmira biex taħdem fuq il-livelli kollha ta' kura għall-individwi bid-dimensja, għall-familji tagħhom u għal dawk li jieħdu ħsiebhom. Azzjonijiet sabiex jżdzied u jissaħħaħ l-għarfien u t-taħrig, il-kura fil-komunità, l-kura fl-isptarijiet, u s-servizzi ta' kura paljattiva huma inkluzi. L-għan huwa li jkun hemm impatt pożittiv u sinifikanti fuq il-pazjent, fuq il-familja tiegħu u fuq is-soċjetà ingenerali. L-appoġġ ipprovdut għandu jkun aċċessibbli, ta' kwalità għolja u konsistenti.

## 2.2 ID-DIMENSJONI EWROPEA

Fis-snin reċenti, l-Unjoni Ewropea investit aktar attenzjoni għall-aspetti mediċi, soċjali u ekonomiċi tad-dimensja u insistiet mal-istati membri sabiex jiżviluppaw pjanijiet sabiex jagħmlu id-dimensja prijorità tas-saħħa u soċjali. Il-*White Paper* 'Flimkien għas-Saħħa: Approċċ Strategiku għall-UE 2008-2013' identifikat għarfien aħjar għall-kundizzjonijiet newrodeġenerattivi, bħall-*Alzheimer's disease*, bħala bżonn importanti li għandu jiġi indirizzat fil-kuntest tax-xjuħija demografika. Il-Patt Ewropew dwar is-Saħħa Mentali, adottat fl-2008, għandu s-saħħa mentali f'persuni anzjani bħala wieħed mill-erbgħa temi ewlenin ta' prijorità.

Matul il-Presidenza Franciża fl-UE (Lulju-Diċembru 2008), il-Kunsill Ewropew adotta il-'Konklużjonijiet tal-Kunsill dwar l-Istrategija Pubblika tas-Saħħa sabiex Niġġieldu Mard Newrodeġenerattiv Assoċjat max-Xjuħija b'mod partikolari l-*Alzheimer's Disease*' sabiex stati membri jirrikonoxxu li l-mard tad-dimensja jikkostitwixxi prijorità għall-azzjoni fil-kuntest taċ-ċaqliq fil-popolazzjoni li qed tikber fl-Ewropa. Wara dan, fl-Lulju tal-2009, il-Kummissjoni Ewropea adottat il-'Kommunikazzjoni mill-Kummissjoni COM (2009) 380/4 għall-Parlament Ewropew u l-Kunsill dwar l-inizjattiva Ewropea dwar *Alzheimer's disease* u dimensji oħra'. Din il-kommunikazzjoni tenfasizza l-appoġġ tal-UE għall-istati membri fl-isforzi nazzjonali f'setturi ta' prevenzjoni, li jinkludu miżuri sabiex jipromwovu is-saħħa mentali, jappoġġjaw dijanjozi bikrija, jikkordinaw ir-riċerka madwar l-Ewropa, jxerdu l-aħjar prattiċi għat-trattament u kura u jiżviluppaw approċċ komuni għall-kwistjonijiet etiċi bħal ma' huma d-drittijiet, l-awtonomija u d-dinjità ta' persuni bid-dimensja. Fl-istess ħin, il-Kummissjoni adottat proposta immirata għall-'Proposta għar-Rakkomandazzjoni tal-Kunsill dwar miżuri biex niġġieldu mard newrodeġenerattiv, b'mod partikolari l-*Alzheimer's disease*, permezz ta' programm kongunt ta' attivitajiet ta' riċerka' tal-Kunsill Ewropew'. Il-proposta tistieden stati membri sabiex jaħdmu lejn viżjoni komuni dwar kif il-kooperazzjoni u koordinazzjoni ta' riċerka fuq livell Ewropew jista' jgħin fl-għarfien, fl-iskoperta u fil-prevenzjoni ta' mard newrodeġenerattiv, b'mod partikolari l-*Alzheimer's disease*, u l-iżvilupp ta' agenda ta' riċerka strategika b'tali mod li jiġu stabbiliti l-bżonnijiet u l-oġġettivi ta' riċerka medja u fit-tul. Fi Frar tal-2009, il-Parlament Ewropew adotta id-Dikjarazzjoni Miktuba 80/2008 dwar il-prijoritajiet fil-ġlieda kontra l-*Alzheimer's disease*, liema membri tal-Parlament Ewropew talbu lill-Kummissjoni Ewropea u lill-

istati membri sabiex jirikonoxxu l-*Alzheimer's disease* bħala prijorità tas-saħħa pubblika u sabiex jiżviluppaw Pjan ta' Azzjoni Ewropew.

Ir-riċerka fil-mard newrodeġenerattiv, li jinkludi l-*Alzheimer's disease*, kien ikkumplimentat fl-2010 meta l-Kummissjoni Ewropea kkontribwixxit madwar €2 miljun fl-appoġġ għax-xogħol li qiegħed issir fil-*Joint Programming Initiative on Neurodegenerative Diseases* (JPND) bil-għan ewlieni li jaċċelera l-progress f'għarfien tal-kawżi ta' dawn il-kundizzjonijiet, sabiex tiffacilita dijanjożi bikrija, għall-iżvilupp ta' trattamenti u modi ta' prevenzjoni ġodda, u l-proviżjoni ta' kura medika u soċjali aktar effettiva b'tali mod li titjieb il-kwalità tal-ħajja għall-pazjenti u dawk li jieħdu ħsiebhom.

Fl-2011, il-Parlament Ewropew adotta mozzjoni għar-risoluzzjoni tal-inizjattiva Ewropea għall-ġlieda kontra l-*Alzheimer's disease* u mard newrodeġenerattiv ieħor. Dan kien importanti għall-istati membri sabiex jitrattaw id-dimensja bi prijorità, iqajmu aktar kuxjenza dwar din il-kundizzjoni madwar l-UE, u jżidu l-kooperazzjoni bejn il-pajjiżi fir-riċerka, kura u prevenzjoni tal-*Alzheimer's disease* u tipi ta' dimensja oħra, jinfetħu ċentri speċjalizzati u jittejbu l-abbiltajiet tal-professjonisti fil-kura tas-saħħa, u jiġu żviluppanti pjanijiet ta' azzjoni mmirati għall-benesseri u għall-kwalità ta' ħajja ta' persuni bid-dimensja u tal-familji tagħhom.

F'Marzu tal-2013, ġew ippreżentati ir-riżultati tal-proġett *Alzheimer Cooperation Valuation in Europe* (ALCOVE). Dan in-netwerk kien kompost minn 19 il-Stat Membru Ewropew (inkluż Malta) u 30 sħab Ewropew. Rakkomandazzjonijiet għal min iħejji l-politika kienu jinkludu modi fl-għarfien aħjar ta' figuri ta' prevalenza u demografija dwar id-dimensja, l-bżonn li tittejjeb il-kwalità u d-dijanjożi bikrija, it-tijtjib fil-kura ta' persuni li qed jesperjenzaw imġieba diffikultuża, kwistjonijiet etiċi u legali relatati mad-direttivi għal kura avvanzata, u assessjar ta' kompetenza fil-kuntest tad-dimensja.

Country	STATUS
Austria	G
Belgium	Y
Bulgaria	O
Croatia	NP
Cyprus	G
Czech Republic	G
Denmark	Y
Estonia	NI
Finland	Y
France	Y
Germany	NP
Greece	O
Hungary	NI
Ireland	G
Italy	G
Latvia	NI
Lithuania	NI
Luxembourg	Y
Malta	G
Netherlands	Y
Norway	Y
Poland	NP
Portugal	G
Romania	NP
Slovakia	NI
Slovenia	G
Spain	O
Sweden	Y
Switzerland	Y
Turkey	NP
United Kingdom (England)	Y
United Kingdom (Northern Ireland)	Y
United Kingdom (Scotland)	Y
United Kingdom (Wales)	Y

**Tabella 2.1.** Pjanijiet Nazzjonali għad-Dimensja fl-Ewropea (28 Pajjiż tal-UE biż-żieda tan-Norveġja, l-Isvizzerra u t-Turkija). Didaskalija: Y - Iva, G - Gvern kommess għall-iżvilupp ta' strategija għad-dimensja, O - Sapport politiku iehor għall-iżvilupp ta' strategija għad-dimensja, NP - Ebda sapport politiku, NI - Ebda informazzjoni (*Alzheimer Europe, 2013*).

Inizjattivi kontinwi fl-UE li għadhom impatt fuq kwistjonijiet ta' dimensja jinkludu Sħubija Innovattiva Ewropea dwar l-Anzjanità Attiva (bħala parti mill-istrateġiji *EU Horizon 2020* u Unjoni Innovattiva), komunitajiet *age-friendly* fl-Ewropa (bil-għan li jinkoraġġixxu l-implimentazzjoni tal-azzjoni lokali innovattiva għall-ambjenti li jkunu *age-friendly*), u Azzjoni Kongunta Ewropea dwar is-Saħħa Mentali (immirata għall-bini ta' qafas għall-azzjoni fil-politika tas-saħħa mentali fuq livell Ewropew).

Apparti Malta, numru ta' pajjiżi Ewropej oħra ħassew il-bżonn li jiżviluppaw pjan nazzjonali dwar id-dimensja. Pajjiżi li diġà għandhom strateġija għad-dimensja jinkludu il-Belġju, id-Danimarka, il-Finlandja, il-Lussemburgu, l-Olanda, in-Norveġja, l-Isvejza, l-Isvizzera u r-Renju Unit (Tabella 2.1).

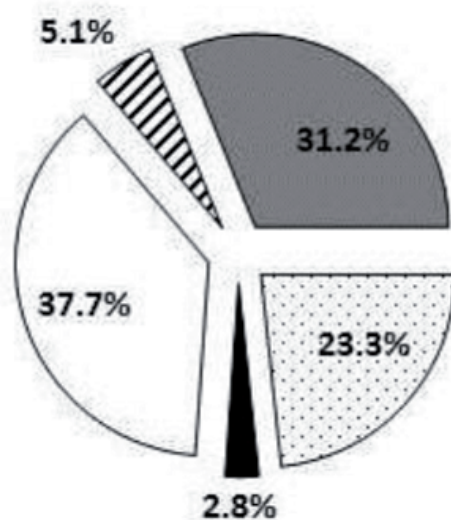




### 2.3 IL-MALTA DEMENTIA STRATEGY GROUP

L-istrategija enfasizzata f'dan id-dokument iżżid fuq ix-xogħol li diġà sar mill-*Malta Dementia Strategy Group* mniedi f'Mejju tal-2009 mis-Segretarjat Parlamentari għall-Anzjani u Kura fil-Kommunità. Xogħol preparatorju minn dan il-grupp multidixxiplinari inkluda analiżi tas-servizzi tad-dimensja disponibbli fil-gżejjer Maltin, eżerċizzju konsultattiv li jinvolvi l-partijiet kollha kkonċernati li jipprovdu servizzi ta' dimensja lokali, taħriġ u sapport, u rispons mill-pubbliku ġenerali permezz ta' kwestjonarju speċifiku ddisinjat li kien disponibbli onlajn ([www.dementia.gov.mt](http://www.dementia.gov.mt)) flimkien mat-tixrid f'forma pprintjata għar-residenzi governattivi tal-anzjani u lill-membri tal-*Malta Dementia Society*. Total ta' 613 il-kwestjonarju komplut ġew irċevuti minn kategoriji differenti li jinkludu individwi li jieħdu f'siebi persuni bid-dimensja, individwi bid-dimensja, professjonisti fis-settur fil-kura tas-saħħa, qraba u partijiet interessati oħra (Figura 2.1). Il-maġġorparti tar-rispondenti kienu nisa (71.5 fil-mija) u l'fuq minn 50 sena (55.3 fil-mija). Ir-riżultati kompluti ġew kollokati, analizzati u preżentati fid-dokument *Inspiring New Frontiers: Recommendations for a Dementia Strategy in the Maltese Islands* f'Jannar 2010 (Scerri, 2010, 2012).

□ Carers ■ Individuals with dementia □ Healthcare professionals ▨ Relatives ■ Others



**Figura 2.1.** Distribuzzjoni tal-kategoriji ta' rispondenti għal-kwestjonarju bħala persentaġġ ( $n=613$ ).



## 2.4 L-GĦAN TAL-ISTRATEĠIJA NAZZJONALI GĦAD-DIMENSJA (2015-2023)

L-għan ewlieni tal-Istrateġija Nazzjonali għad-Dimensja huwa li *ttejjeb il-kwalità tal-ħajja tal-individwi bid-dimensja, ta' dawk li jieħdu ħsiebhom u l-membri tal-familja*. Dan ser jiġi miksub permezz ta' dawn il-linji ta' interventi:

- (i) Inżidu l-għarfien u l-kuxjenza dwar id-dimensja
- (ii) Intejbu id-dijanjożi f'waqta u l-intervent bikri
- (iii) Niżviluppaw forza tax-xogħol permezz ta' ħaddiema speċjalizzati fil-kura tad-dimensja li tiffoka fuq il-pazjent
- (iv) Intejbu it-trattament u l-kura permezz ta':
  - a) Proviżjoni ta' informazzjoni ta' kwalità għolja meta iseħħ id-dijanjożi kemm għall-individwi bid-dimensja u kemm għal min jieħu ħsiebhom
  - b) Aċċess aħjar għall-assistenza kif meħtieġ, avviz u kura għall-individwi bid-dimensja u għal min jieħu ħsiebhom
  - c) Proviżjoni tal-mediċini għad-dimensja, interventi mhux farmakoloġiċi u teknoloġiji assistivi/informattivi
  - d) Titjib fil-kwalità tal-kura fis-servizzi kollha tas-saħħa għall-individwi bid-dimensja
  - e) Titjib tas-servizzi fil-kommunità li b'mod kredibbli joffru appoġġ għall-individwi bid-dimensja, għal min jieħu ħsiebhom u għall-membri tal-familja
  - f) Proviżjoni ta' kura speċjalizzata fit-tul u kura paljattiva
- (v) Nippromwovu l-aqwa approċċi etiċi għall-immaniġjar u kura tad-dimensja
- (vi) Nippromwovu u nsostnu r-riċerka fil-qasam tad-dimensja

## 2.5 REFERENZI

Alzheimer Europe. (2013). *National dementia plans*. Accessed 24/12/13 from <http://www.alzheimer-europe.org/Policy-in-Practice2/National-Dementia-Plans>

Kitwood, T. (1997). *Dementia reconsidered: the person comes first*. Buckingham: Open University Press.

Scerri, C. (2010). *Inspiring new frontiers: Recommendations for a dementia strategy in the Maltese Islands*. Valletta, Malta: Parliamentary Secretariat for the Elderly and Community Care.

Scerri, C. (2012). Challenges of developing a dementia strategy: the case of Malta. In A. Innes, F. Kelly, & L. McCabe (Eds.), *Key issues in evolving dementia care: International theory-based policy and practice* (pp. 153-175). London: Jessica Kingsley.



# 3

## IŻ-ŻIEDA FIL-KUXJENZA U L-GĦARFIEN TAD-DIMENSJA

- 3.1 Preambolu
- 3.2 Ftiega għall-bidla
- 3.3 Objettiv tal-Istrateġija
- 3.4 Twettiq tal-objettiv
- 3.5 Referenzi











### 3.1 PREAMBOLU

Hemm fehim ġenerali li iż-żieda fil-kuxjenza u l-għarfien inaqqsu il-biża' u l-istigma assoċjati mad-dimensja, kemm fost il-pubbliku ingenerali u kemm fost il-professjonisti tal-kura tas-saħħa. L-individwi għandhom bżonn informazzjoni u gwida sabiex ikunu konxji tar-riskji u tal-fatturi protettivi, kapaċi jirikonoxxu s-sintomi tad-dimensja fi żmien bikri u jfittxu parir minn professjonisti li jgħinuhom fid-dijanjozi u mmaniġġjar tal-kundizzjoni. Informazzjoni ta' kwalità tajba għandha tkunu aċċessibli għall-individwi bid-dimensja u għal dawk li jagħtu l-kura f'dak li għandu x'jaqsam ma' kura u servizzi ta' appoġġ li huma disponibbli.

Iż-żieda fl-għarfien għandha wkoll tnaqqas il-kunċett żbaljat li s-sintomi tad-dimensja huma l-konsegwenza naturali tal-età avanzata, kunċett li sfortunatament ibiegħed milli individwu ifittex parir professjonali bikri. It-twelmin żbaljat li xejn ma jista' jsir jikkontribwixxi wkoll għall-fatt fejn individwu jippreferi jistenna x'jista jgri qabel jieħu azzjoni. Għalkemm m'hemm ebda miżura pruvata li tista' tevita d-dimensja kompletament, li timmaniġja il-fatturi ta' riskju bħall-mard kardjovaskulari, dijabete, livelli ta' kolesterol għoljin u obeżità jistgħu jgħinu fil-prevenzjoni. Barra minn hekk, żieda fl-attività fiżika għandha effetti ta' benefiċċju fuq il-funzjoni konjittiva u tista' tnaqqas l-inkidenza tad-dimensja (*Lövdén et al., 2013*).

It-tisħiħ fl-għarfien dwar id-dimensja huwa fundamentali fl-iżvilupp ta' komunitajiet li jhaddnu kuxjenza pożittiva dwar id-dimensja fejn l-individwi b'din il-kundizzjoni jiġu milqugħa sabiex ikomplu jippartecipaw fil-ħajja ta' kuljum. Dawn l-individwi u l-persuni li jieħdu ħsiebhom flimkien mal-membri tal-familja tagħhom għandhom bżonn li jinstema' leħin u jkunu direttament involuti fl-ippjanar tas-servizzi li jaffetwawhom ħajjithom. L-involviment ta' persuni bid-dimensja ma tgħinhomx biss fl-isfida kontra l-istigma iżda tinkuraġġixxi l-inklużjoni u l-integrazzjoni soċjali.

Bħalissa, fuq livell komunitarju, il-maġġorparti fit-tisħiħ tal-għarfien u l-fehim fuq id-dimensja jiġi mmexxi mill-*Malta Dementia Society*. Din l-organizzazzjoni mhux governattiva u mhux ta' profitt tipprovdi taħriġ u appoġġ

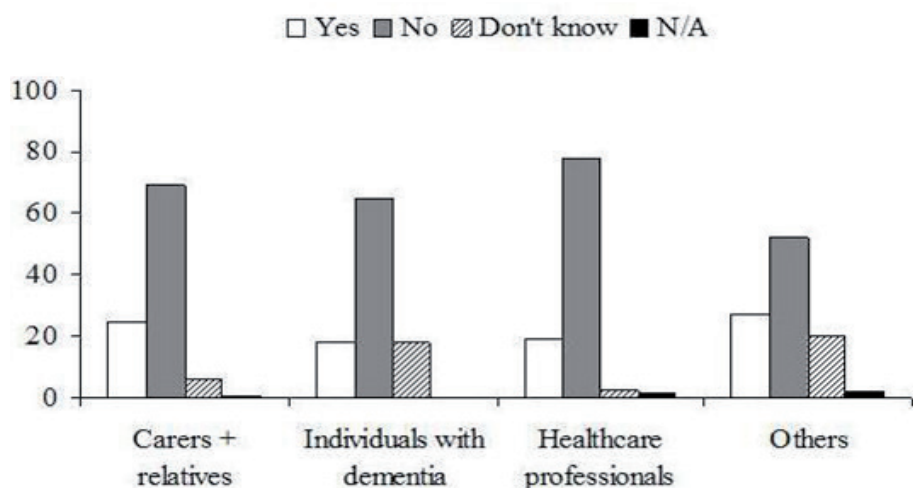


għall-individwi bid-dimensja u għal dawk li jieħdu ħsiebhom, u għall-professjonisti fil-kura tas-saħħa li jaħdmu f'dan il-qasam. Il-*Malta Dementia Society* tipprovdi informazzjoni dwar id-dimensja permezz tas-sit onlajn tagħha ([www.maltadementiasociety.org.mt](http://www.maltadementiasociety.org.mt)), tal-paġna *Facebook* (<https://www.facebook.com/groups/maltadementiasociety>) u permezz tal-organizzazzjoni ta' seminars edukattivi u programmi ta' taħriġ. B'kollaborazzjoni mal-gvern ċentrali, is-soċjetà topera wkoll id-*Dementia Helpline* u ppublikat, fl-aħħar snin, tlett kotba qosra immirati għaž-żieda fl-għarfien: *Patient-Centred Dementia Care: The Right Approach to Help a Person with Dementia* fl-2006 (Segretarjat għall-Anzjani u Kura fil-Kommunità, 2006), *In-Nannu Nesa' x'Jisimni* fl-2009 (Zahra, 2009) u *X'hin Hu? Fatti Dwar id-Dimensja* fl-2013 (Scerri u Zahra, 2013).

Għalhekk hemm il-bżonn li jitellgħu kampanji edukattivi li permezz tagħhom jiġi żviluppat għarfien aħjar tad-dimensja fost il-pubbliku u l-professjonisti fil-qasam tal-kura tas-saħħa. Il-messaġġ għandu jkun wieħed pożittiv u għandu jinkludi informazzjoni fir-rigward tal-kundizzjoni kif ukoll servizzi ta' appoġġ li huma disponibbli. Messaġġi ta' promozzjoni dwar bidliet fl-istil ta' ħajja u fid-drawwiet tal-ikel għandu jkun inkuraġġit (possibilmint permezz ta' kollaborazzjonijiet ma' inizjattivi nazzjonali għall-promozzjoni tas-saħħa).

### 3.2 #TIEGA GĦALL-BIDLA

Riżultati miksuba mill-*Malta Dementia Strategy Group* indikaw li hemm nuqqas ta' informazzjoni dwar id-dimensja fost il-pubbliku ġenerali (Scerri, 2010). Numru sinifikattiv ta' dawk li ħadu sehem fil-kwestjonarju pubbliku niżżlu l-istigma soċjali bħala xi ħaġa li għadha prevalenti, bi 38 fil-mija għadhom jikkunsidraw id-dimensja bħala suġġett tabù. Il-maġġorparti ta' parteċipanti (67 fil-mija) ħassew li m'hemmx bizejjed għarfien dwar id-dimensja (Figura 3.1) u li ma tingħatax bizejjed informazzjoni lill-persuni bid-dimensja u lill-persuni li jieħdu ħsiebhom dwar is-servizzi li huma disponibbli (63 fil-mija). B'mod ġenerali, kuncetti żbaljati fost ir-rispondenti kienu jinkludu t-twemmin li s-sintomi tad-dimensja huma l-konsegwenza naturali tal-età u li dawn is-sintomi huma tranżitorji.



**Figura 3.1.** Persentaġġ ta' rispondenti (assi vertikali) li tindika l-livell ta' għarfien dwar id-dimensja skont il-kategorija.

### 3.3 OBJETTIV TAL-ISTRATEĠIJA

L-objettiv primarju huwa *li tiżdied il-kuxjenza u l-għarfien dwar id-dimensja fost il-pubbliku u l-professionisti fis-settur tal-kura tas-saħħa permezz ta':*

- (i) bidla ta' kif inħarsu lejn id-dimensja, b'hekk inaqqsu l-istigma u d-diskriminazzjoni
- (ii) inkuraġġiment sabiex titfittex aktar għajnuna u sabiex issir dijagnożi aktar f'waqta filwaqt li tiġi promossa informazzjoni dwar ir-riskji u l-fatturi protettivi tad-dimensja
- (iii) linji gwida għall-individwi bid-dimensja u għall-persuni li jagħtu l-kura dwar id-disponibbiltà tas-servizzi ta' appoġġ

### 3.4 TWETTIQ TAL-OBJETTIV

- a. Żvilupp ta' kampanji informattivi kontinwi li jimmiraw f'axxex varji (e.ż. tfal, adulti, professjonisti fil-qasam tal-kura tas-saħħa) permezz ta' mezzi tal-midja differenti. Dan ser jinvolvi l-Unità ta' Promozzjoni tas-Saħħa kif ukoll il-*Malta Dementia Society*, kunsilli lokali, gruppi parrokkjali u partijiet rilevanti ohrajn. Il-kampanji edukazzjonali ser jipprovdu informazzjoni dwar il-kundizzjoni, fatturi ta' riskju u miżuri preventivi, il-valur ta' dijanjożi bikrija u d-disponibbiltà ta' servizzi ta' appoġġ. Il-partecipazzjoni ta' individwi bid-dimensja f'dawn il-kampanji ser tkun inkuraġġuta b'mod speċjali. L-għan aħħari huwa li jinħolqu komunitajiet li jhaddnu kuxjenza pożittiva dwar id-dimensja.
- b. Jiġi żviluppat direttorju ta' servizzi disponibbli tad-dimensja li jitqassam lill-professjonisti fil-qasam tal-kura tas-saħħa, lill-individwi bid-dimensja, lil min jieħu ħsiebhom u lill-membri tal-familja.
- ċ. Jiġu didentifikati u appuntati numru ta' Attivisti tad-Dimensja bil-għan jipromwovu kuxjenza u għarfien dwar id-dimensja fl-iskejjel u fil-komunitajiet.
- d. Tiġi żviluppata gwida onlajn għall-dawk li jagħtu l-kura lill-individwi bid-dimensja u għall-membri tal-familja.
- e. Tiġi żviluppata informazzjoni li speċifikament timmira lejn individwi bid-dimensja li għadhom zgħar fl-età u lill-membri tal-familji tagħhom (inkluż it-tfal).
- f. Issir ħidma bi sħab sabiex jiġi promoss u appoġġjat ix-xogħol tal-*Malta Dementia Society* u organizzazzjonijiet mhux governattivi ohrajn li jaħdmu fil-qasam tad-dimensja.
- g. Jiġu organizzati sessjonijiet informattivi u kontinwi li jolqtu speċifikament persuni li jaħdmu fil-

kommunità u li jistgħu jigu f'kuntatt dirett ma' individwi bid-dimensja. Dawn jistgħu jinkludu pulizija, ħaddiema fil-qasam tat-trasport u ta' servizzi pubbliċi oħra, professjonisti fil-qasam tal-kura tas-saħħa u organizzazzjonijiet edukattivi/kulturali. Is-settur privat għandu wkoll ikun inkuraġġut sabiex jippromwovi attitudnijiet favur kuxjenza pożittiva dwar id-dimensja.

- g. Isir tiżiħ fuq il-*Helpline* tad-Dimensja b'tali mod li jkun punt ta' referenza għall-kommunità kif ukoll sabiex tipprovdi informazzjoni dwar is-servizzi li huma disponibbli.

### 3.5 REFERENZI

Lövdén, M., Xu, W., & Wang, H. X. (2013). Lifestyle change and the prevention of cognitive decline and dementia: what is the evidence? *Current Opinion in Psychiatry*, 26(3), 239-243.

Secretariat for the Elderly and Community Care. (2006). *Person-centred dementia care: The right approach to help a person with dementia*. Valletta, Malta: Parliamentary Secretariat for the Elderly and Community Care.

Scerri, C. (2010). *Inspiring new frontiers: Recommendations for a dementia strategy in the Maltese Islands*. Valletta, Malta: Parliamentary Secretariat for the Elderly and Community Care.

Scerri, C., & Zahra, T. (2013). *X'hin hu? Fatti dwar id-dimensja*. Valletta, Malta: Parliamentary Secretariat for the Elderly and Community Care.

Zahra, T. (2009). *In-nannu nesa x'jisimni*. Valletta, Malta: Parliamentary Secretariat for the Elderly and Community Care.



# 4

## DIJANJOŽI U INTERVENTI F'WAQTHOM

- 4.1 Preambolu
- 4.2 Ftiega għall-bidla
- 4.3 Objettiv tal-Istrategija
- 4.4 Twettiq tal-objettiv
- 4.5 Referenzi











## 4.1 PREAMBOLU

Il-maġġorparti ta' individwi bid-dimensja ma jgħux dijanjostikati fiż-żmien bikri u bħala riżultat, id-dijanjożi ġeneralment issir meta il-marda tkun laħqet stadju li jkollu impatt negattiv u sinifikattiv fuq is-saħħa u l-funzjoni konjittiva tal-individwu. Dijanjożi f'waqta mhux biss isaħħaħ il-kwalità tal-ħajja u d-dinjità tal-individwu iżda tillimita wkoll l-istituzjonalizzazzjoni.

Il-benefiċċji ta' dijanjożi f'waqta tinkludi identifikazzjoni ta' kawżi fiżiċi u psikjatriċi kurabbli, trattament ta' kundizzjonijiet komorbidi, bidu ta' appoġġ psiko-soċjali, u l-użu ta' mediċini (*Burns u Iliffe, 2009*). Id-dijanjożi differenzjali akkurata tas-sottotipi tad-dimensja kull ma' jmur qed isir aktar importanti bl-avvent tat-trattamenti liċenzjati għall-*Alzheimer's disease* u r-rikonoxximent tal-kontro-effetti potenzjalment serji tal-antipsikotiċi f'persuni bil-*Lewy-body dementia* u tipi oħra ta' dimensja (*National Institute for Health and Clinical Excellence, 2011*). Huwa għalhekk ta' importanza kbira li d-dijanjożi ssir minn speċjalisti fil-qasam tad-dimensja. Dijanjożi f'waqta tiddependi wkoll fuq l-għarfien tas-sintomi mill-professjonist. Is-settur primarju huwa ħafna drabi l-punt tal-ewwel kuntatt mediku u għalhekk il-fundament sabiex tigi żgurata detezzjoni bikrija, intervent f'waqtu u mmaniġġjar kontinwu u effettiv (*Downs et al., 2006*). Madanakollu, rikonoxximent kmieni tas-sintomi minn tobbja mhuwiex dejjem faċli minħabba li l-bidu tal-kundizzjoni jista' jkun insidjuż u jvarja. Huwa għalhekk essenzjali li t-tobba jkunu mħarrġa aħjar fl-identifikazzjoni tas-sintomi kmieni tad-dimensja u jkunu jafu dwar il-proċess tal-marda u dwar il-kriterji li fuqhom jirreferu individwi għall-assessjar aktar speċjalizzat. Bħala parti mill-assessjar, testijiet konjittivi formali għandhom jsiru billi jintuża strument standarizzat. Sfortunatament, hemm sinjali ta' riluttanza fid-dijanjożi tad-dimensja minn professjonisti fil-mediċina li jaħdmu fis-settur primarju għall-raġunijiet li jinkludu: it-twemmin li ma jista' jsir xejn dwar id-dimensja, evitar tar-riskji li għib magħha dijanjożi żbaljata, nuqqas ta' kompetenza neċessarja, u nuqqas ta' riżorsi (*Iliffe et al., 2006*)

Intervent bikri u dijanjożi f'waqta hija l-aqwa strategija, mhux biss minħabba li l-livell ta' funzjoni tal-pazjent ser ikun ippriservat għall-aktar tul ta' żmien, iżda anke minħabba li tgħin lill-pazjenti u lil dawk li jieħdu ħsiebhom





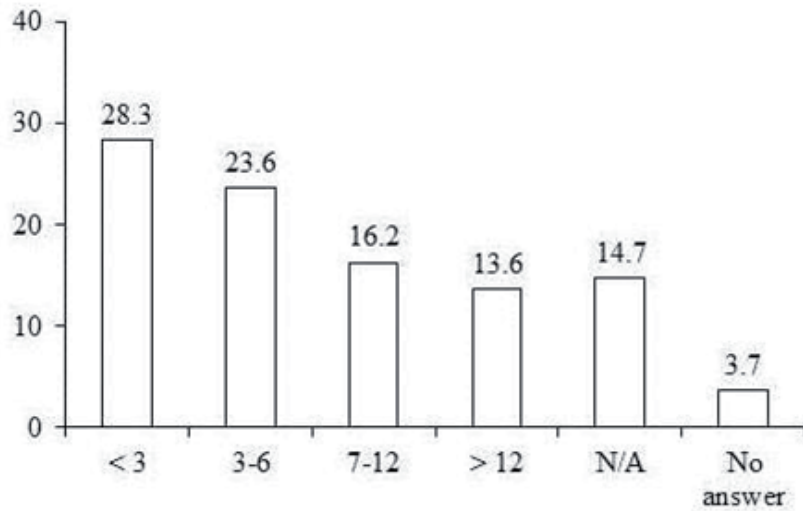
sabiex jgħixu aħjar fil-kommunitajiet li tagħhom jiffurmaw parti. Individwi bid-dimensja li jgħixu fil-kommunità jitfgħu anqas piż f'termini ta' spejjeż ċentrali minn dawk li jkollhom bżonn kollokament istituzzjonali għall-żmien twil (*Leifer, 2003*). Intervent bikri huwa importanti wkoll minħabba li jippermetti lill-individwu bid-dimensja sabiex jippjana minn qabel u jagħmel għażliet personali għall-futur. Direttivi għal kura avanzata huma dikjarazzjonijiet li jippermettu persuna sabiex bil-quddiem tiddetermina x'inhuma x-xewqat tiegħu jew tagħha għat-trattament u l-kura tagħhom fil-każ li dawn ma jkunux fi stat li jistgħu jesprimu t-talbiet u x-xewqat tagħhom fil-futur. Teħid ta' deċiżjonijiet finanzjarji jistgħu jkunu mfasla bil-quddiem ukoll, inkluż l-ħatra ta' persuna responsabbli (prokura). L-iżvilupp ta' direttivi għal kura avanzata huma ta' importanza partikolari għall-individwi bid-dimensja minħabba li fil-maġġorparti, d-dimensji kollha huma progressivi. Din tgħin fit-teħid ta' deċiżjonijiet awtonomi meta persuna titef il-kapaċità li tiegħu deċiżjoni.

Aċċess għall-dijanjożi f'waqta f'individwi t'età żgħira bid-dimensja għandha tingħata prijorità. Dimensja f'dawn il-persuni toffri sfida fid-dijanjożi u jistgħu juru varjetà wiesa' ta' sintomi ta' mgieba fil-komportament, konjittiva, psikjatrika, u newroloġika. Dawn l-individwi għandhom ħtiġijiet speċjali, u għandhom jiġu żviluppatti servizzi multidixxiplinari u speċjalizzati, alleati ma' servizzi eżistenti tad-dimensja, sabiex jilħqu l-bżonnijiet tagħhom għall-assessjar, dijanjożi u kura (*Van der Flier u Scheltens, 2005*).

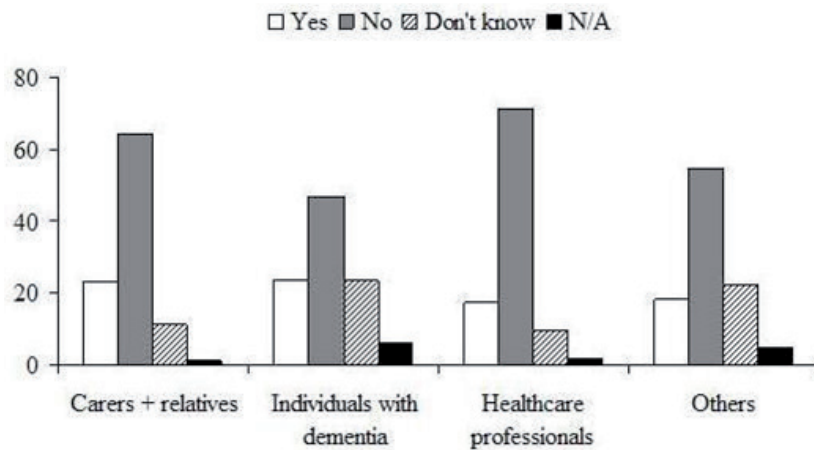
## 4.2 #TIEĠA GĦALL-BIDLA

Preżentament, proporzjoni żgħira biss ta' individwi bid-dimensja jirċievu dijanjożi f'waqta. Fid-diversi laqgħat ta' konsultazzjoni mal-partijiet kollha interessati organizzati mill-*Malta Dementia Strategy Group*, kien evidenti li dijanjożi tad-dimensja u intervent f'waqthom għandhom bżonn jiġu mtejjba (*Scerri, 2010*). Nuqqas ta' pariri professjonali u informazzjoni mmirata meta ssir id-dijanjożi kien irrimarkat wkoll. Aktar minn hekk, studju riċenti f'Malta rraporta li t-tobba li jeżerċitaw il-professjoni fis-settur ta' kura primarja m'għandhomx biżżejjed għarfien u taħriġ fid-diversi aspetti tal-kura tad-dimensja, li jinkludu d-dijanjożi, divulgazzjoni u mmaniġġjar farmakoterapewtiku tal-*Alzheimer's disease*, u li rreferiment għand speċjalisti f'dan is-settur huwa baxx ħafna (*Caruana-Pulpan u Scerri, 2014*). F'Novembru tal-2012, id-Dipartiment tas-Saħħa awtorizza li l-preskrizzjoni tad-donepezil, l-uniku trattament għall-*Alzheimer's disease* li huwa inkluż fil-Formularju tal-Gvern sal-llum, jista' jiġi effettwat biss minn speċjalisti fosthom konsulenti ġerjatriċi, newrologi u psikjatri.

Rispons mill-kwestjonarju pubbliku wera' li 92 fil-mija tar-rispondenti ħassew li dijanjożi bikrija hija imporanti anke jekk 30 fil-mija indikaw li stennew aktar minn sitt xhur qabel ma' fittxew parir mediku meta indunaw bl-ewwel sintomi (Figura 4.1). Professjonisti fil-qasam tas-saħħa li rrispodew irrimarkaw li kien hemm nuqqas konsiderevoli ta' informazzjoni dwar l-aspetti varji tad-dimensja u tas-servizzi li huma disponibbli (Figura 4.2) (*Scerri, 2012*).



**Figura 4.1.** Persentaġġ ta' risponenti (fuq l-isbarri) fost individwi bid-dimensja/dawk li jieħdu ħsiebhom/qraba li indikaw in-numru ta' xhur (assi orizzontali) li stennew qabel ma ħadu parir professjonali (N/A: mhux applikabbli) (adattat minn *Scerri*, 2010).



**Figura 4.2.** Persentaġġ ta' parteċipanti (assi vertikali) skont il-kategorija, li tidika jekk hemmx biżżejjed informazzjoni dwar is-servizzi li huma disponibbli għall-individwi bid-dimensja u għal dawk li jieħdu ħsiebhom (N/A: mhux applikabbli) (*Scerri*, 2012).





### 4.3 OBJETTIV TAL-ISTRATEĠIJA

L-objettiv ewlieni huwa li *tigi mtejjba id-dijanjozi f'waqta, isir intervent bikri u tingħata gwida għall-individwi bid-dimensja u għal dawk li jieħdu ħsiebhom* billi:

- (i) jigi żgurat li kemm jista' jkun individwi jigu iddijanostikati fi stadju bikri fil-progressjoni tal-kundizzjoni
- (ii) jkun hemm proviżjoni ta' informazzjoni aġġornata dwar id-dimensja u s-servizzi ta' appoġġ disponibbli kemm għall-individwu bid-dimensja u kemm għal dawk li jagħtu l-kura
- (iii) tigi żgurata aċċessibbiltà għall-kura bżonnjuża u għas-servizzi ta' appoġġ

### 4.4 TWETTIQ TAL-OBJETTIV

- a. Jigi promoss il-valur ta' dijanjozi bikrija u intervent fis-settur tal-kura primarja.
- b. Jigu pprovdu opportunitajiet għal taħriġ ta' tobba fid-dijanjozi, riferiment, divulgazzjoni u mmaniġġjar tad-dimensja.

- ċ. Bl-għajnuna ta' esperti fil-qasam, jiġi żviluppat u tiġi mqasma informazzjoni dwar id-dimensja kemm fil-punt li fih issir id-dijanjożi u kemm tul il-kors tal-progressjoni tal-kundizzjoni.
- d. Jiġi faċilitat u jiġu mfassla perkorsi ta' riferiment għall-servizzi speċjalizzati fis-setturi tal-ġerjatrija, newroloġija u psikjatrika
- e. Jiġi mfassal protokoll kemm għad-dijanjożi kif ukoll għat-sottotip tad-dimensja billi jintużaw linji gwida ta' prattiċi internazzjonali.
- f. Jitnaqqsu il-ħinijiet ta' stennija għall-appuntamenti ma' speċjalisti għall-individwi li jisuspettaw diffikultajiet konjittivi billi jiġu appuntati aktar speċjalisti f'dan is-settur.
- g. Jiġi pprovdut appoġġ għall-individwi bid-dimensja u għall-persuni li jieħdu ħsiebhom immedjatament wara dijanjożi. Tim multidixxiplinari, id-*Dementia Intervention Team*, immexxi mill-Koordinatur tad-Dimensja, ser jiġi mwaqqaf sabiex jassisti individwi bid-dimensja u lill-qraba tagħhom billi jipprovdi informazzjoni u koordinazzjoni ta' kura (inkluż pariri psikoloġiċi) tul il-progress kollu tal-kundizzjoni.
- g. Appoġġ u kuntatt ma' organizzazzjonijiet mhux governattivi sabiex jipprovdu appoġġ fil-komunità għall-individwi bid-dimensja, għall-persuni li jieħdu ħsiebhom u għall-membri tal-familja.
- għ. Issir ħidma lejn l-iżvilupp ta' direttivi għal kura avanzata.
- h. Jiġi pprovdut appoġġ lill-persuni bid-dimensja li għadhom żgħar fl-età, li għalkemm huma żgħar fin-numru, għandhom bżonnijiet li jistgħu jkunu differenti minn dawk b'dimensja li generalment tinstab f'età aktar avanzata.

## 4.5 REFERENZI

Burns, A., & Iliffe, S. (2009). Dementia. *British Medical Journal*, 338, b75.

Caruana-Pulpan, O., & Scerri, C. (2014). Practices in diagnosis, disclosure and pharmacotherapeutic management of dementia by general practitioners - A national survey. *Aging & Mental Health*, 18(2), 179-186.

Downs, M., Turner, S., Bryans, M., Wilcock, J., Keady, J., Levin, E., O'Carroll, R., Howie, K., & Iliffe, S. (2006). Effectiveness of educational interventions in improving detection and management of dementia in primary care: cluster randomised controlled study. *British Medical Journal*, 332(7543), 692-696.

Iliffe, S., Wilcock, J., & Haworth, D. (2006). Obstacles to shared care for patients with dementia: a qualitative study. *Family Practice*, 23(3), 353-362.

Leifer, B. (2003). Early diagnosis of Alzheimer's disease: clinical and economic benefits. *Journal of American Geriatric Society*, 51(5), S281-S288. 46

National Institute for Health and Clinical Excellence. (2011). *Dementia: Supporting people with dementia and their carers in health and social care*. Accessed 26/12/13 from [www.nice.org.uk/guidance/TA217](http://www.nice.org.uk/guidance/TA217)

Scerri, C. (2010). *Inspiring new frontiers: Recommendations for a dementia strategy in the Maltese Islands*. Valletta, Malta: Parliamentary Secretariat for the Elderly and Community Care.

Scerri, C. (2012). Challenges of developing a dementia strategy: the case of Malta. In A. Innes, F. Kelly & L. McCabe (Eds.), *Key issues in evolving dementia care: International theory-based policy and practice* (pp. 153-175). London, UK: Jessica Kingsley.

Van der Flier, W., & Scheltens, P. (2005). Epidemiology and risk factors of dementia. *Journal of Neurology, Neurosurgery and Psychiatry*, 76(5), 2-7.







# 5

## ŻVILUPP TA' #ADDIEMA MĦARĠA

- 5.1 Preambolu
- 5.2 #tieġa għall-bidla
- 5.3 Objettiv tal-Istrateġija
- 5.4 Twettiq tal-objettiv
- 5.5 Referenzi











## 5.1 PREAMBOLU

It-taħriġ ta' professjonisti fil-qasam tal-kura tas-saħħa fid-diversi aspetti tad-dimensja inkluż id-dijanjozi, l-immaniġġjar u l-kura huma rekwiżiti importanti fl-iżvilupp ta' ħaddiema u forza tax-xogħol kompetenti u li għandha twassal ukoll għaż-żieda fl-għarfien u fil-kwalità tal-ħajja. Hemm evidenza ċara li, anke fost dawk il-professjonisti fil-kura tas-saħħa li jaħdmu f'servizzi speċjalizzati tad-dimensja, l-proporzjon ta' persunal li jirċievi taħriġ dwar il-kura tad-dimensja huwa wieħed żgħir (*All-Party Parliamentary Group on Dementia*, 2009). Dan ikompli jitfa' dawl fuq il-bżonn li għandu jitwettaq taħriġ, assessjar u superviżjoni tal-ogħla kwalità permezz ta' metodi tat-tagħlim u teknoloġiji nnovattivi billi jintuza approċċ interdixiplinari. B'hekk, servizz ta' kura ta' kwalità għolja jiġi żgurat permezz ta' persunal professjonali kwalifikat, li joffri servizz individwali b'rispett u b'dinjità, u li juża l-għarfien tiegħu sabiex tiġi pprovduta l-aqwa kura possibbli għall-pazjent.

Li jkollok forza tax-xogħol mħarrġa hija fundamentali sabiex jintlaħqu l-għanijiet ta' din l-istrateġija. Maniġers fil-kura tas-saħħa u dik soċjali għandhom jiżguraw li l-ħaddiema kollha li jaħdmu mal-anzjani fis-setturi tas-saħħa, soċjali u volontarju għandhom aċċess għat-taħriġ fil-kura tad-dimensja (iżvilupp tal-abbiltajiet) li huwa konsistenti mal-irwoli u r-responsabilitajiet tagħhom (*Beer et al.*, 2009). Aktar minn hekk, bi programm integrat ta' kura li jkun ħarreg timijiet multidixiplinari kemm fi sptarijiet u kemm fil-komunità jiżgura li qed tiġi offruta l-aqwa kura possibbli għall-individwi bid-dimensja. Approċċ kollaborattiv bejn professjonisti varji (li jinkludu speċjalisti tad-dimensja klinika, infermiera, psikologi, *occupational therapists*, *speech pathologists* u professjonisti tas-saħħa oħra) li jiffirma t-tim multidixiplinari għandu jirriżulta f'titjib sinifikanti fil-kwalità tal-kura, fl-imġieba u fis-sintomi psikoloġiċi tad-dimensja fost pazjenti li qed jieħdu kura primarja u tal-persuni li jieħdu ħsiebhom (*Callahan et al.*, 2006). Konsegwentement, investiment u rekrutagġ ta' ħaddiema kwalifikat fis-saħħa u fil-kura soċjali huma l-aktar sfidi diffiċli ta' din l-istrateġija. 'Analizi tal-bżonnijiet' huwa eżerċizzju bżonnjuż sabiex jiġu identifikati n-nuqqasijiet fil-professjonisti fil-kura tas-saħħa/soċjali kemm f'termini ta' numri kif ukoll fil-kompetenza fl-oqsma varji tal-kura tad-dimensja.



Taħriġ ta' persuni li jieħdu ħsieb individwi bid-dimensja huwa aspekt importanti wkoll ta' din l-istrategija. Programm ta' intervent intensiv għal dawn il-persuni kmieni fil-kors tal-kundizzjoni għandu l-potenzjal li jittardja l-istituzjonalizzazzjoni u jnaqqas il-morbidità psikoloġika tal-persuna li tiegħu ħsieb individwu bid-dimensja mingħajr ma' żżid l-użu tas-servizzi tas-saħħa (*Chiu et al., 2013*). Membri tal-familja li huma responsabbli għall-kura ta' kuljum ta' individwi bid-dimensja għandhom ikunu jafu kif jaffaċċjaw is-sintomi bħal telf tal-memorja, diffikultajiet fl-attivitajiet ta' kuljum u mgieba diffikultuża.

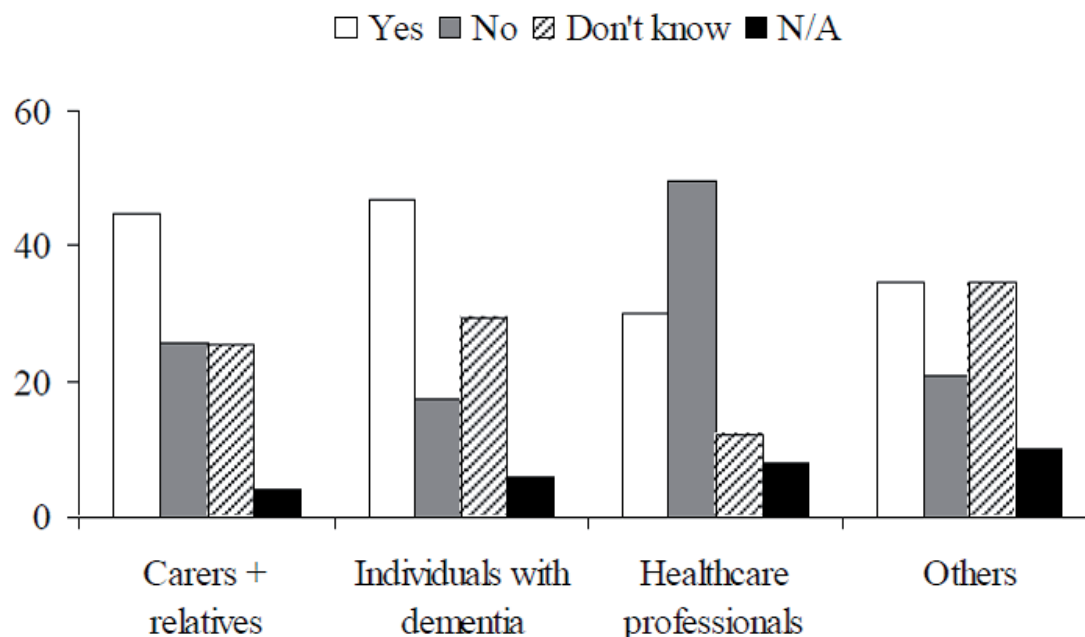
## 5.2 ITIEĠA GĦALL-BIDLA

Id-dimensja hija kundizzjoni li tinkorpora fiha kemm aspetti soċjali u kemm dawk ta' saħħa. Taħriġ formali f'livell tal-ewwel grad fl-Universita' ta' Malta huwa varjabbli u ħafna drabi inadegwat u frammentat (*Scerri, 2010*). Dan it-taħriġ jikkoncentra l-aktar fuq il-mudell mediku tal-kundizzjoni, mingħajr ma jagħti wisq attenzjoni fuq aspetti soċjali li jaffetwaw kemm l-individwi bid-dimensja u kemm lil-persuni li jieħdu ħsiebhom. Hemm ukoll nuqqas ta' komunikazzjoni bejn l-kurrikula fil-kura medika u dik soċjali. Moduli dwar il-kura ħolistika tad-dimensja ma jiffurmawx parti integrali fit-taħriġ tat-tobba, infermiera, professjonisti tas-saħħa u persunal ieħor fil-qasam tal-kura tas-saħħa u dik soċjali. Minkejja li numru ta' fakultajiet fl-Università ta' Malta diġà joffru korsijiet dwar id-dimensja, il-mudell ta' kura msawwar madwar il-persuna huwa rarament adottat.

Taħriġ ta' professjonisti fil-qasam tal-kura tas-saħħa huwa limitat, u mhux jilħaq l-bżonnijiet. Korsijiet edukazzjonali għall-professjonisti tal-kura tas-saħħa jiġu organizzati b'mod mhux frekwenti kemm mid-Dipartiment tas-Saħħa u kemm mill-*Malta Dementia Society*. Fl-2010, l-isptar Karin Grech, b'kollaborazzjoni mal-isptar Mater Dei u l-*Malta Dementia Society*, organizza numru tas-sessjonijiet informattivi li attendew għalihom numru mdaqqas ta' persuni. Fornut bir-riżorsi adegwati, dan il-programm jista' jiġi estiż fuq bażi regolari għall-ħaddiema li jaħdmu fl-isptarijiet u fir-residenzi. Fl-2013, għall-ewwel darba, Malta ospitat konferenza internazzjonali dwar id-dimensja fejn l'fuq minn mitt delegat Malti, l-aktar professjonisti fil-qasam tal-kura tas-saħħa, attendew għaliha.

Fuq livell komunitarju, l-*Malta Dementia Society* tipprovdli l-maġġorparti tat-taħriġ informali għall-individwi bid-dimensja u għall-dawk li jagħtuhom il-kura sabiex tgħinjom jaffaċċjaw sfidi godda, jimassimizzaw l-għejxien indipendenti, itejbu il-kwalità tal-ħajja u jittardjaw l-istituzjonalizzazzjoni. Qed isir ukoll taħriġ limitat għall-persuni li jagħtu l-għajnuna fl-isptar Karin Grech kif ukoll qed jittieħdu inizjattivi fis-settur privat.

Mir-rispons tal-kwestjonarju mogħti lill-pubbliku ġie indikat li 36 fil-mija biss tar-rispondenti kkunsidraw li professjonisti fil-qasam tal-kura tas-saħħa għandhom abilitajiet neċessarji fl-immaniġġjar u l-kura tad-dimensja (Figura 5.1) (*Scerri, 2012*). Dan intwera wkoll min-numru ta' studji ta' riċerka li ġew effetwati lokalment fejn kategoriji ta' professjonisti fil-qasam tal-kura varji nstabu li kellhom nuqqas ta' għarfien dwar l-aspetti diversi fid-dijanjożi, l-immaniġġjar u l-kura tad-dimensja (*Caruana-Pulpan u Scerri, 2014; Scerri, 2011; Scerri u Scerri, 2012; Zerafa, 2012*).



**Figura 5.1.** Rispons f'percentwali (assi vertikali) minn kategoriji differenti tal-pubbliku Malti li jindikaw jekk professjonisti fil-qasam tal-kura tas-saħħa għandhomx l-abbilitajiet neċessarji fl-immaniġġjar u l-kura tad-dimensja (N/A: mhux applikabbli) (*Scerri, 2012*).



### 5.3. OBJETTIV TAL-ISTRATEĠIJA

L-objettiv primarju huwa li *tigi mogħtija kura tal-għola kwalità lil persuni bid-dimensja minn ħaddiema mħarġa billi:*

- (i) jiġi żgurat li ħaddiema li jagħtu l-kura tas-saħħa u dawk soċjali u li huma direttament involuti fil-kura u fl-immaniġġjar tal-individwi bid-dimensja u tal-persuni li jieħdu ħsiebhom għandhom il-kwalifiki, abbiltajiet, taħriġ u żvilupp professjonali kontinwu neċessarji sabiex jipprovdu u jsostnu kura tad-dimensja ta' kwalità għolja
- (ii) reklutaġġ ta' persunal imħarreġ sabiex jaħdem f'oqsma varji tal-immaniġġjar u kura tad-dimensja.

## 5.4 TWETTIQ TAL-OBJETTIV

- a. B'kollaborazzjoni mal-Università ta' Malta u mal-MCAST, jiġu żviluppati programmi ta' taħriġ dwar l-aspetti mediċi, soċjali, psikoloġiċi u ekonomiċi tad-dimensja għall-studenti li qed jagħmlu korsijiet fl-oqsma tas-saħħa u dawk soċjali. Approċċ interdixiplinari għandu jiġi nkuraġġut u enfasizzat billi jintużaw metodi ta' tagħlim mfassala apposta.
- b. Jiġi pprovdut taħriġ fil-kura tad-dimensja iffukat fuq il-pazjent lill-professjonisti li jagħtu l-kura lill-individwi bid-dimensja. Dan jinkludi programmi ta' żvilupp professjonali kontinwu għall-aġġornament tal-abbiltajiet.
- ċ. Jiġi pprovdut programm ta' taħriġ għall-persuni li jieħdu ħsieb individwi bid-dimensja. Dan jista' jagħmel parti minn programm li jitella kull sena u organizzat minn professjonisti fil-qasam tad-dimensja. Aspetti varji tal-kura tad-dimensja li jinkludu r-relazzjoni bejn il-pazjent u l-persuna li tiegħu ħsiebha, immaniġġjar tal-istress u komunikazzjoni għandhom ikunu inkluzi.
- d. Pjattaformi ta' appoġġ akkreditat tal-informazzjoni teknoloġika li jiffacilitaw taħriġ fid-dimensja onlajn għall-professjonisti fil-qasam tal-kura tas-saħħa u għal dawk li jieħdu ħsieb individwi bid-dimensja.
- e. Jiġu pprovduti opportunitajiet ta' taħriġ fil-kura paljattiva għall-professjonisti fil-kura tas-saħħa u soċjali li jaħdmu ma' individwi bid-dimensja.
- f. Jiġi żgurat li l-kurrikula fil-livelli kollha ta' taħriġ huma koerenti sabiex tiġi żviluppata forza tax-xogħol imħarrġa sew u multidixiplinari.
- g. Niżguraw li l-programmi ta' taħriġ fid-dimensja li jiġu mogħtija barra l-Università ta' Malta u l-MCAST (jew istituzjonijiet rikonoxxuti oħra) huma akkreditati u klassifikati fi ħdan il-*Malta Qualification Framework*.
- g. Isir eżercizzju ta' 'analizi tal-bżonn' b'tali mod li jiġu didentifikati nuqqasijiet fil-professjonisti fil-kura tas-saħħa/soċjali kemm f'termini ta' numru kif ukoll fl-għarfien u kompetenza.



## 5.5 REFERENZI

All-Party Parliamentary Group on Dementia. (2009). *Prepared to care: Challenging the dementia skills gap*. London, United Kingdom: All-Party Parliamentary Group on Dementia.

Beer, C., Horner, B., & Almeida, O. (2009). Current experiences and educational preferences of general practitioners and personal caring for people with dementia living in residential facilities. *BMC Geriatrics*, 9, 36.

Callahan, C., Boustani, M., Unverzagt, F., Austrom, M. G., Damush, T. M., Perkins, A. J., Fultz, B. A., Hui, S. L., Counsell, S. R., & Hendrie, H. C. (2006). Effectiveness of collaborative care for older patients with Alzheimer disease in primary care: a randomized controlled trial. *Journal of American Medical Associations*, 295(18), 2148-2157.

Caruana-Pulpan, O., & Scerri, C. (2014). Practices in diagnosis, disclosure and pharmacotherapeutic management of dementia by general practitioners - A national survey. *Aging & Mental Health*, 18(2), 179-186.

Chiu, M., Wesson, V., & Sadavoy, J. (2013). Improving caregiving competence, stress coping, and mental well-being in informal dementia carers. *World Journal of Psychiatry*, 3(3), 65-73.

Scerri, C. (2010). *Inspiring new frontiers: Recommendations for a dementia strategy in the Maltese Islands*. Valletta, Malta: Parliamentary Secretariat for the Elderly and Community Care.

Scerri, C. (2011, October). *Towards a national dementia plan in Malta: Is the nursing profession prepared?* Paper presented at the 21st Alzheimer Europe Conference, Warsaw, Poland.

Scerri, A., & Scerri, C. (2012). Nursing students' knowledge and attitudes towards dementia - A questionnaire survey. *Nurse Education Today*, 33(9), 962-968.

Zerafa, N. (2012). *Community pharmacists' approach to pharmacological management of Alzheimer's disease in Malta and Gozo*. Unpublished master's thesis for a master's degree, University of Malta, Malta.



# 6

## IT-TITJIB FL-IMMANIĠĠJAR U FIL-KURA TAD-DIMENSJA

- 6.1 Interventi farmakoloġiċi u dawk mhux farmakoloġiċi
- 6.2 Servizzi fil-kura tas-saħħa
- 6.3 Servizzi ta' kura fil-kommunità
- 6.4 Kura fit-tul u paljattiva
- 6.5 Referenzi











## 6.1 INTERVENTI FARMAKOLOĠIĊI U DAWK MHUX FARMAKOLOĠIĊI

### 6.1.1 PREAMBOLU

Minhabba li ma jeżistix fejqan għall-aktar forom komuni ta' dimensja, l-għan primarju tal-interventi farmakoloġiċi (bl-użu ta' mediċini) huwa li jittardja il-progressjoni tas-sintomi konjittivi (*Rabins u Black, 2007*). Il-farmakoterapija għandha tkun parti minn approċċ holistiku għall-immaniġġjar tad-dimensja li għandu jinkludi fih dijanjożi stabbillita, edukazzjoni għall-individwi bid-dimensja, għall-persuni li jieħdu ħsiebhom u għall-membri tal-familja kif ukoll tipi varji ta' appoġġ kemm għall-pazjent u kemm għall-persuna li tiegħu ħsiebha.

Bħalissa, t-trattamenti approvati għall-*Alzheimer's disease* (AD) jikkonsistu fl-*acetylcholinesterase inhibitors* (AChEIs) rivastigmine, donepezil u galantamine u l-*N-methyl-D-aspartate* (NMDA) *receptor antagonist*, memantine, li għandhom effetti sintomatiċi modesti iżda mhux ta' fejqan (*Atri et al., 2008*). Kapsoli u likwidu tar-rivastigmine huma indikati wkoll fit-trattament sintomatiku ta' dimensja medja għall-moderatament severa f'individwi li għandhom il-*Parkinson's disease* (*European Medicines Agency, 2012*). Skont in-*National Institute for Health and Clinical Excellence* (2011a), l-AChEIs huma rakkomandati għall-AD tat-tip medju għall-moderat mentri l-memantine hija rakommandata għall-AD ta' tip moderat għall-sever.

Jidher li l-AChEIs joffru benefiċċiji għall-pazjenti b'AD fil-funzjoni konjittiva, attivitajiet fl-għejxien ta' kuljum u ta' imġieba. Individwi b'AD li pparteċipaw fi provi kliniċi għall-żmien qasir u studji fuq medda ta' żmien itwal juru titjib u stabilizzazzjoni tranżjenti jew deterjorament imnaqqas fuq il-miżuri ta' konjizzjoni, imġieba u attivitajiet fl-għejxien ta' kuljum (*Birks, 2006*). Il-memantine naqqset ir-rata tat-tnaqqis konjittiv u funzjonali f'pazjenti b'AD moderat għall-sever (*Reisberg et al., 2006*). Benefiċċji ta' trattament miksuba jistgħu jiġu tradotti fi kwalità ta' ħajja aħjar għall-individwu bid-dimensja kif ukoll bħala tnaqqis fil-bżonnijiet fuq il-ħin tal-persuna li tagħti l-kura u ttardjar ta' dħul f'residenzi ta' kura. Studji riċenti jissuġerixxu li t-trattament bil-memantine u bl-AChEIs flimkien f'AD tat-tip moderat għall-sever tipproduċi benefiċċji konsistenti li jidhru li jiżdiedu tul iż-żmien, u li jmorru lil hinn mit-trattament bl-AChEIs biss (*Gauthier u Molinuevo, 2013*).

In-National Institute for Health and Clinical Excellence (2011a) jirrikomanda li:

- (i) It-trattament tal-AChEIs u memantine jista' jiġi mogħti biss minn speċjalisti fil-qasam tal-kura tad-dimensja.
- (ii) It-trattament għandu jtkompla biss meta jkun jidher li qed ikollu effetti pożittivi fuq is-sintomi konjittivi, globali, funzjonali u tal-imġieba.
- (iii) Pazjenti li jkomplu bit-trattamenti għandhom ikunu analizzati b'mod regolari b'assessjar konjittiv, funzjonali u tal-imġieba. It-trattament għandu jiġi analizzat minn tim ta' speċjalisti, sakemm ma jkunx hemm protokoll lokali maqbula ta' kura kondiviża. Għandha tiġi milqugħha l-opinjoni tal-persuni li jieħdu f'siekb individwi bid-dimensja dwar il-kundizzjoni tal-pazjent in-segwitu tat-trattament.
- (iv) It-trattament tal-AChEIs għandu jibda', ġeneralment, bit-tip ta' AChEIs li jiswa' l-anqas f'termini finanzjarji. Madanakollu, AChEI alternattiv jista' jiġi preskritt wara li jigu kkunsidrati parametri oħra bħal effetti kollaterali (*side-effects*), diffikultajiet fit-teħid tal-medicina, preżenza ta' kundizzjonijiet oħra, effett ma' medicini oħra li l-persuna tkun qed tieħu u l-effett tad-doża.

Sintomi Koportamentali u Psikoloġiċi tad-Dimensja (*Behavioural and Psychological Symptoms of Dementia*) jirrapreżentaw grupp ta' sintomi mhux konjittivi li jidhru f'individwu bid-dimensja (*Cerejeira et al., 2012*). It-trattament ta' sintomi simili, tradizzjonalment, kien ibbażat fuq il-kontroll u l-konteniment ta' din l-imġieba diffikultuża, u li kien jikkonsisti fl-użu ta' medicini, u trażżin ambjentali u fiziku (*Stokes, 2000*). Madanakollu, dawn approċċi kull ma' jmur qed jiġu sfidati kemm fuq bażijiet etiċi kif ukoll fuq dawk ta' evidenza (*Andrews, 2006*). L-użu ta' antipsikotiċi jista' jkollu effetti kollaterali serji bħal sintomi extrapiramidali u żieda fir-riskju ta' puplesija (*Mittal et al., 2011*) filwaqt li l-użu tat-trażżin jista' jirriżulta f'nuqqas ta' stat funzjonali u nuqqas fil-kwalità tal-ħajja (*Ballard et al., 2009*). Studji varji urew kif zieda fit-tagħlim li jingħata lill-ħaddiema kif ukoll interventi psikoloġiċi u psiko-soċjali jistgħu jgħinu fl-immaniġġjar ta' problemi ta' imġieba u jnaqqsu t-trattamenti bl-użu tal-antipsikotiċi (*Zwijsen et al., 2011*).

Fiż-żminijiet riċenti, interventi mhux farmakoloġiċi fid-dimensja (bħall-approċċi multi-sensorjali, terapija ta' reminixxenza, mużika u arti terapewtika, attivitajiet terapewtiċi u aroma-terapija) irċivew aktar attenzjoni. Il-vantaġġi huma li, mqabbla mal-miżuri farmakoloġiċi, huma jevitaw effetti kollaterali, interazzjonijiet bejn il-mediċini u mmaskjar tal-imġieba li tista' sservi ta' sinjal għall-bżonn. Fit-totalità tagħhom, l-istudji juru evidenza għall-effetti żgħar iżda konsistenti ta' approċċi simili fit-titjeb konjittiv f'individwi bid-dimensja u fit-tnaqqis tal-mediċina antipsikotika (*Richter et al., 2012*).





### 6.1.2 #TIEĠA GĦALL-BIDLA

Fis-snin riċenti, il-mediċini u l-apparati mediċi kienu fost l-aktar komponenti ta' tkabbir fin-nefqa fis-settur tas-saħħa pubblika fil-għejjer Maltin. Il-gvern jissupplixxi mediċini b'xejn għall-pazjenti kollha fl-isptarijiet tal-gvern kif ukoll għall-individwi mniżżla bħala pazjenti tas-*Schedule* II (detenturi tal-karta r-roża) u pazjenti tas-*Schedule* V (detenturi tal-karta s-safra). F'din tal-aħħar, mediċini b'xejn huma disponibbli għall-individwi b'kundizzjoni medika kronika mniżżla taħt is-*Schedule* V fuq l-Att tas-Sigurtà Soċjali. Fl-2011, id-dimensja kienet imniżżla fost dawn il-kundizzjonijiet u f'Novemru ta' l-2012, il-mediċina donepezil kienet inkluża fuq il-Lista tal-Formularju tal-Gvern (Ċirkulari tad-Dipartiment tas-Saħħa 455/2012). Din seħħet flimkien mat-thnedija tal-kliniċi tad-dimensja fil-komunità intiżi sabiex joffri sapport għall-Klinika ta' Memorja ġa eżistenti fl-isptar ta' Rijabilitazzjoni Karin Grech u l-Klinika ta' Mard Konjittiv u Kompportamentali fi ħdan id-Dipartiment tan-Newroloġija fl-isptar Mater Dei. Għalkemm it-teħid b'xejn tad-donepezil huwa awtorizzat biss minn konsulenti ġerjatriċi, newroloġi u psikjatri għall-pazjenti b'*Mini Mental State Examination* (MMSE) bi skor li jvarja minn 13-26, kull għażla ta' trattament hija disponibbli bi fhas minn spiżeriji komunitarji b'riċetta ta' kwalsijasi tabib irregiŕtrat. Sal-llum, ma jeżisti ebda protokoll dwar l-użu ta' mediċini sabiex jiġu kkontrollati s-Sintomi Kompportamentali u Psikoloġiċi tad-Dimensja esperjenzati mill-maġġorparti ta' dawn l-individwi anke jekk dawn il-mediċini ġew assoċjati ma' 1,600 mwiet aktar kull sena fir-Renju Unit fost individwi bid-dimensja ((*Department of Health (UK), 2009*)). Barra minn hekk, interventi fejn il-mediċini ma jiġux użati rarament jiġu adottati.

### 6.1.3 OBJETTIV TAL-ISTRATEĠIJA

L-objettiv primarju huwa li *jiġi pprovdut it-trattament farmakoloġiku u mhux farmakoloġiku neċessarju għall-persuni bid-dimensja sabiex itejbu il-profil sintomatiku u l-kwalità ta' ħajja tagħhom.*

#### 6.1.4 TWETTIEQ TAL-OBJETTIV

- a. Jiġu inkluzi il-mediċini kollha approvati għat-trattament sintomatiku tal-*Alzheimer's disease* fil-Lista tal-Formularju tal-Gvern kif rakkomandat minn evidenza internazzjonali u wara konsultazzjoni mal-partijiet ikkonċernati fis-settur.
- b. Jiġi żgurat li individwi bid-dimensja li jieħdu mediċini simili jiġu riveduti b'mod regolari (kull sitt xhur) permezz ta' miżuri ta' *screening* konjittiv bħal MMSE kif ukoll għodda oħra approprijati għall-assessjar globali, funzjonali u ta' imġieba.
- ċ. Jiġu promossi teknoloġiji emergenti li jappoġġjaw l-indipendenza personali ta' individwi bid-dimensja.
- d. Jiġi żgurat li titfittex l-opinjoni dwar il-kundizzjoni tal-pazjent minn persuni li jieħdu ħsiebhom.
- e. Jiġu żviluppati interventi edukattivi sabiex jassistu lill-persuni li jieħdu ħsieb individwi bid-dimensja u lill-ħaddiema fil-qasam tal-kura tas-saħħa fl-immaniġġjar ta' imġieba diffikultuża.
- f. Jiġi regolat l-użu ta' antipsikotiċi f'individwi bid-dimensja, permezz ta' politiki li bihom jiġi għustifikat il-bidu tat-teħid ta' antipsikotiċi li għandu jkun dokumentat b'mod ċar kif ukoll issir *follow up* regolari ta' individwi bid-dimensja li jieħdu antipsikotiċi sabiex jiġi rivedut il-bżonn għall-kontinwazzjoni tal-farmakoterapija. Individwi bid-dimensja, il-persuni li jieħdu ħsiebhom, kif ukoll professjonisti fil-kura tas-saħħa (jinkludu tobba) għandhom ikunu konxji tar-riskji potenzjali tat-trattament.
- g. Jiġu żviluppati opportunitajiet ta' taħriġ (li jinkludu programmi ta' edukazzjoni kontinwa għat-tobba) f'approċċi mhux farmakoloġiċi għall-immaniġġjar u l-kura tad-dimensja.
- g. Jiġu imħeġġa inizzjattivi ta' riċerka f'interventi mhux farmakoloġiċi mmirati għall-stimulazzjoni konjittiva u mmaniġġjar tal-imġieba.

## 6.2 SERVIZZI FIL-KURA TAS-SAĦĦA

### 6.2.1 PREAMBOLU

Fil-gżejjer Maltin, numru sinifikanti ta' sodod fl-isptarijiet huma okkupati minn anzjani kemm bi problemi kif ukoll minghajr problemi konjittivi. F'ħafna mill-każijiet, l-isptarijiet ġenerali m'humix mgħammra biex jipprovdu kura adegwata għall-individwi bid-dimensja. Ħaddiema fil-qasam tal-kura tas-saħħa m'humix imħarrġa biżżejjed u ħafna drabi ma jkollhomx biżżejjed ħin ta' kuntatt sabiex jieħdu ħsieb individwi bid-dimensja kif meħtieġ skont l-bżonnijiet speċjali tagħhom. Aktar minn hekk, hemm żieda fil-morbidità u mortalità għall-kwalunkwe mard fiżiku trattat fl-isptarijiet u kkumplikat bid-dimensja. It-tul ta' dewmien fl-isptar jiżdied ukoll għal kull mard fiżiku fil-preżenza tad-dimensja. Kura fl-isptar li ma tkunx koordinata u adegwata tikkontribwixxi għall-rati akbar ta' dħul f' *nursing homes* (Leung u Todd, 2010).

Preżentament kull ditta medika fl-Isptar Mater Dei (SMD) tista' titlob eżami ta' individwi bid-dimensja jew stat konjittiv alterat minn ġerjatra, newrologu jew psikjatra. Individwi b'sintomi sugġestivi ta' dimensja jigu nvistati wkoll f' *out patients* Psikjatriċi, Newrologi jew Mediċi f'SMD, fil-Kliniċi tad-Dimensja fil-kommunità u fil-Klinika tal-Memorja jew Kliniċi Ġerjatriċi fl-Isptar ta' Rijabilitazzjoni Karin Grech (SRKG). L-oġġettiv aħħari huwa li jigu pprovdu servizzi speċjalizzati bbażati fl-isptar għall-adulti anzjani li huma debboli jew morda u li l-problemi mediċi tagħhom huma kkumplikati minn fatturi funzjonali u soċjali u li għandhom bżonn jigu rijabilitati sabiex ikomplu jgħixu fil-kommunità. L-isptar ta' rijabilitazzjoni jipprovdi varjetà ta' servizzi għall-individwi bid-dimensja li jinkludu:

#### *Klinika tal-Memorja*

Il-Klinika tal-Memorja hija klinika *out-patients* speċjalizzata għall-persuni, ta' sittin sena jew aktar, li għandhom sintomi bħal problemi fil-memorja jew konfużjoni li tista' possibilment tindika bidu ta' dimensja. Il-klinika hija mmexxija minn tim ta' professjonisti li jagħmlu assessjar dwar il-kundizzjoni, l-istat funzjonali u l-istat ta' għajxien tal-pazjenti. Jekk tiġi kkonfermata dijanjożi ta' dimensja, aktar informazzjoni dwar il-kundizzjoni li tinkludi għażliet ta' servizzi ta' trattament u appoġġ jigu pprovdu.

### *Kliniċi Ġerjatriċi Ġenerali.*

Pazjenti b'dijanjozi tad-dimensja jiġu wkoll assistiti f'*out-patients* kliniċi ġerjatriċi ġenerali fl-SRKG minħabba l-fatt li diffikultajiet konjittivi jistgħu jkunu preżenti ukoll flimkien ma' kundizzjonijiet oħra f'persuni li qabżu ċerta età'.

### *Programm ta' Rijabilitazzjoni tad-Dimensja*

Preżentament, programm ta' Rijabilitazzjoni tad-Dimensja qed jiġi offrut wara li l-pazjent jiġi assessjat fil-Klinika tal-Memorja. Aktar analiżi jsiru minn *occupational therapists* u *speech language pathologists*. Assessjar dwar l-abbiltà funzjonali, konjittiva, domestika, lingwistika u dik dwar jekk il-persuna tistax tibra' isiru skont il-bżonn.

### *Klassijiet tal-Memorja*

Klassijiet tal-Memorja jieħdu l-forma ta' sessjonijiet paralleli kemm għall-individwi bid-dimensja kif ukoll għal dawk li jieħdu ħsiebhom u l-qraba.

### *Swali ta' Rijabilitazzjoni Ġerjatrika*

Dawn is-swali ta' rijabilitazzjoni li jinsabu fl-SRKG joffru kura tat-tip *in-patient* għall-persuni inklużi dawk li juru sintomi ta' dimensja wara li jiddaħlu għal kura fl-isptar. Fl-2010, l-età medja ta' pazjenti f'dawn is-swali kienet ta' 79.2 sena u d-dewmien medju tagħhom fis-swali kien dak ta' 40.5 ġurnata (*Annual Reports of Government Departments, 2010*).

Ir-residenza San Vincenz de Paul (SVPR) hija l-akbar residenza tal-gvern intiza għall-kura fit-tul fil-gżejjer Maltin u tipprovdi varjetà ta' servizzi, li



jinkludu kura medika, fiżjoterapija u *occupational therapy*, kura dentali u oftalmika, terapija podoloġika u *speech therapy*. Swali ddisinjati apposta ġew miżjuda (fil-blokka Papa Ġwanni Pawlu II) bil-għan li jintuzaw għal individwi bid-dimensja. Ic-Ċentru ta' Attività (Ċentru ta' Attività Paul Cuschieri) jinsab ukoll f'SVPR u jservi ta' Ċentru ta' Matul il-Jum għall-individwi bid-dimensja u jipprovdi serġan għall-persuni li jieħdu ħsiebhom kif ukoll għall-membri tal-familja tagħhom. Is-servizz kien imniedi f'Lulju 2007 u jipprovdi opportunità għall-partecipazzjoni u interazzjoni soċjali għar-residenti ta' SVPR u għall-individwi bid-dimensja li jgħixu fil-kommunità.

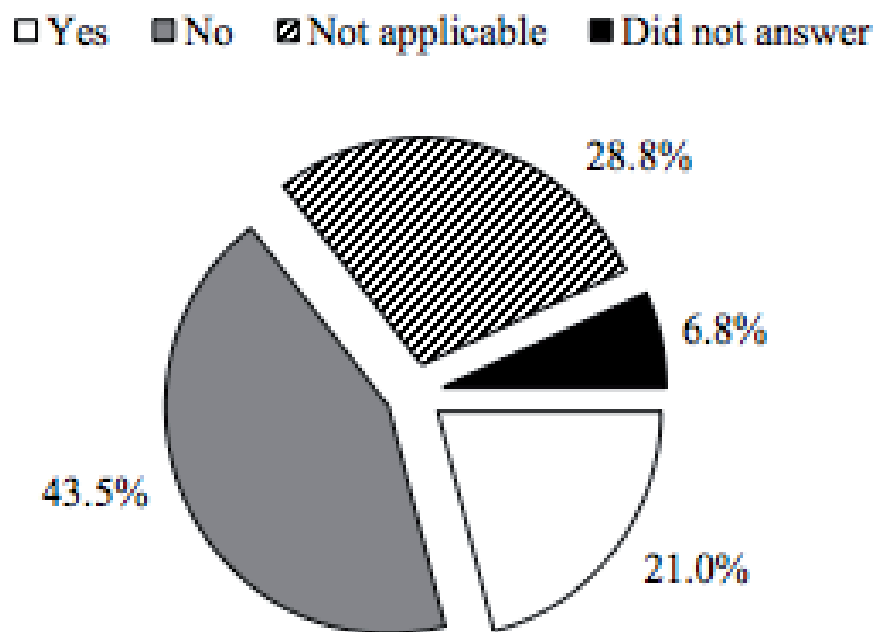
### 6.2.2 **HTIEĠA GĦALL-BIDLA**

Individwi bid-dimensja ħafna drabi jigu bżonn l-għajnuna biex iwetqu funzjonijiet bażiċi, per eżempju, waqt l-ikel u jista' jkun li ma jkunux kapaċi jikkomunikaw il-bżonnijiet tagħhom. Il-ħaddiema f'isptarijiet li jigu f'kuntatt ma' individwi bid-dimensja għandhom ikunu mħarġa kif meħtieġ sabiex jipprovdu l-aħjar kura kwalitattiva u possibbli. Żmien twil ta' rikoveru jista' jiġi mnaqqas meta l-mudell ta' kura soċjali għad-dimensja jiġi applikat. Sptarijiet akuti għandhom jiżguraw li l-persuni kollha b'suspett li għandhom id-dimensja jew li għandhom id-dimensja u li jużaw is-servizzi *in-patient* jiġu assessjati permezz ta' servizz li jispeċjalizza fl-immanigjar tad-dimensja (*National Institute for Health and Clinical Excellence, 2011b*).

Filwaqt li servizzi għall-individwi bid-dimensja jeżistu fl-SRKG, servizzi oħra speċjalizzati għad-dimensja fil-kommunità huma bżonnjużi. Skont linjigwida internazzjonali, servizzi ta' assessjar tal-memorja (li jista' jiġi pprovdut minn kliniċi tal-memorja jew minn timijiet ta' saħħa mentali fil-kommunità) għandhom ikunu l-punt ewlieni ta' referenza għall-persuni kollha li possibilment jista' jkollhom id-dimensja (*National Institute for Health and Clinical Excellence, 2011b*).

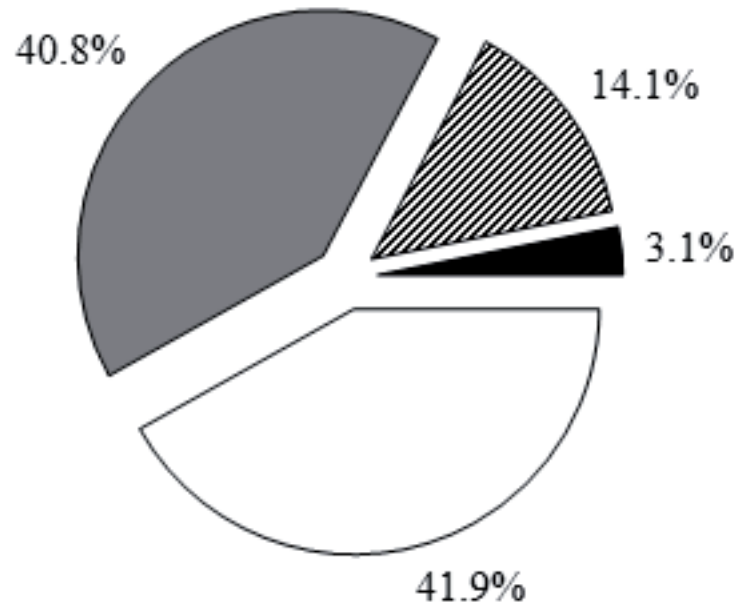
Rispons mill-kwestjonarju pubbliku wera li 21 fil-mija biss tal-individwi rċevew dijanjożi ta' dimensja fl-Isptar Mater Dei (Figura 6.1). Għalkemm il-Klinika tal-Memorja ila topera għall-aktar minn deċennju, 42 fil-mija biss tar-rispondenti li jinkludu individwi bid-dimensja, persuni li jieħdu ħsiebhom u qraba rrapurtaw li jużaw dan is-servizz

(Figura 6.2). Iċ-Ċentru ta' Attivita f'SVPR kien użat minn 22 fil-mija biss tal-individwi bid-dimensja, mill-persuni li jieħdu ħsiebhom jew minn qraba oħra, bl-indisponibbiltà tat-trasport indikata bħala l-akbar problema (Figura 6.3). Madwar 10 fil-mija tar-rispondenti ndikaw li ma kienux konxji li jeżisti ċentru tal-attività għall-individwi bid-dimensja (Scerri, 2010).



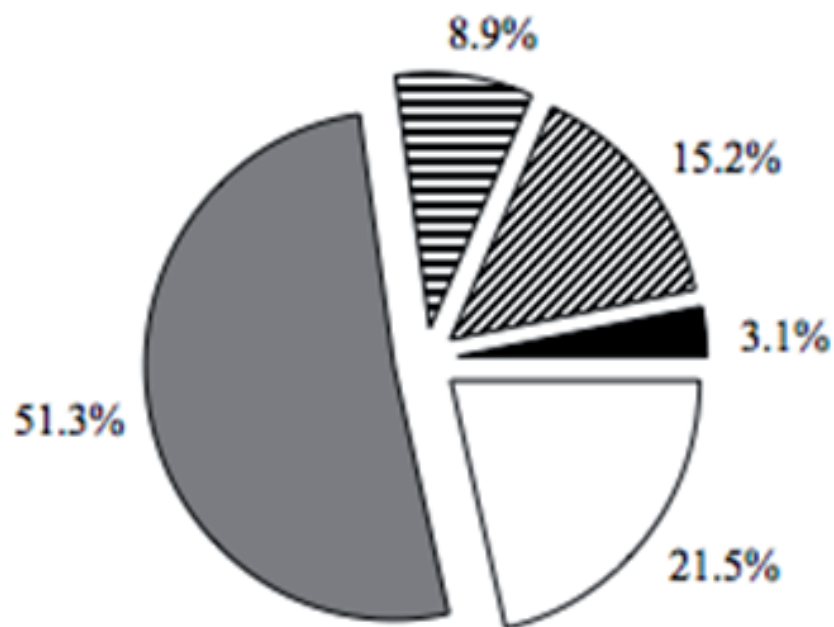
**Figura 6.1.** Persentaġġ ta' rispondenti fil-kategoriji tal-persuni li jieħdu ħsieb individwi bid-dimensja, qraba u individwi bid-dimensja li ndikaw attendenza fl-Isptar Mater Dei bħala *out-patient* għall-dijagnożi (adattat minn Scerri, 2010).

□ Yes   ■ No   ▨ Not applicable   ■ Did not answer



**Figura 6.2.** Persentaġġ ta' risponenti fil-kategoriji ta' persuni li jieħdu ħsieb individwi bid-dimensja, qrafa u individwi bid-dimensja li rraportaw l-użu tal-Klinika tal-Memorja (adattat minn *Scerri*, 2010).

□ Yes   ■ No   ▨ Never heard of it   ▩ Not applicable   ■ Did not answer



**Figura 6.3.** Persentaġġ ta' risponenti fost il-kategoriji ta' dawk li jieħdu ħsieb individwi bid-dimensja, qrafa u individwi bid-dimensja li rrapurtaw użu fiċ-Ċentru ta' Attività fir-Residenza San Vincenz de Paul (adattat minn *Scerri*, 2010).





### 6.2.3 OBJETTIV TAL- ISTRATEĠIJA

L-objettiv primarju huwa li *jiġu pprovduti servizzi ta' kwalità għolja għall-individwi bid-dimensja* permezz ta:

- (i) titjib fil-mod ta kif tinghata l-kura lill-individwi bid-dimensja fis-servizzi tal-kura tas-saħħa kollha
- (ii) żvilupp ta' pjan ta' kura għall-kull pazjent iddijanostikat bid-dimensja
- (iii) jiġi żgurat li servizzi speċjalizzati għall-assessjar ta' individwi bid-dimensja huma disponibbli
- (iv) jisaħħaħ u jkompli jiżviluppa s-servizzi ta' rijabilitazzjoni u servizzi ta' kura oħra għall-individwi bid-dimensja
- (v) jiġi żgurat li s-servizzi ta' kura tas-saħħa għandhom l-istandards ta' kura neċessarji li jinkludu ambjenti adegwati għal persuni bid-dimensja skont l-prattici u l-linjigwida internazzjonali

#### 6.2.4 TWETTIQ TAL-OBJETTIV

- a. Jigu pprovduti opportunitajiet ta' taħriġ għall-professjonisti fil-qasam tal-kura tas-saħħa li jaħdmu fis-settur akut u dak li jinvolvi kura ta' tul ta' żmien sabiex jipprovdu l-aqwa kwalità ta' kura għall-individwi bid-dimensja.
- b. Jitwaqqaf servizz li jispeċjalizza fl-assessjar rapidu u ta' kwalità għolja għall-individwi li għandhom sintomi tad-dimensja u li jigu jikoverati fi sptarjiet ġenerali akuti. Dan is-servizz għandu jithaddem flimkien mad-*Dementia Intervention Team* (ara wkoll Sezzjoni 6.3.4).
- ċ. Jigi żgurati li l-individwi kollha bid-dimensja għandhom pjan ta' kura żviluppat matul iż-żmien tagħhom fl-isptar wara konsultazzjoni ma' speċjalisti f'dan il-qasam (u jintuża l-approċċ fejn il-membri tal-familja u min jieħu ħsieb il-persuna bid-dimensja jigu kkonsultati). Pjanijiet ta' kura individwali għandhom jindirizzaw attivitajiet ta' għejxien ta' kujum li jheggu ezercizzji fejn il-persuna tħossa okkupata, tiġi promossa l-attività indipendenti, titejjeb il-funzjoni, jigu adatti u żviluppanti l-abbiltajiet, u jigi minimizzati il-bżonn għall-appoġġ.
- d. Jigi offruti servizz ta' rijabilitazzjoni għall-persuni b'dimensja medja-għall-moderata wara li jkunu qattgħu xi żmien fi sptar akut jekk ikun hemm il-bżonn għalih. Dan is-servizz jfittex sabiex ihegge ir-ritorn lura fil-kommunità. Assessjar tal-bżonnijiet għall-persuni li jieħdu ħsieb individwi bid-dimensja għandu jsir ukoll. Individwi b'dimensja ta' natura severa jista' jkun li jkollhom bżonn aktar servizzi speċjalizzati sabiex jilħqu il-bżonnijiet ta' saħħa fiżika, psikoloġika u mentali tagħhom.
- e. Jigu żviluppanti numru ta' rakkomandazzjonijiet li jtejbu l-immaniġġjar u kura ta' kwalità li tiffoka fuq il-pazjent (tinkludi disinn ambjentali favorevoli għal persuni bid-dimensja) f'ambjenti ta' kura residenzjali u għal żmien fit-tul.
- f. Jigi żgurati li l-istrutturi preżenti u futuri li huma intiżi sabiex jakkomodaw adulti ta' ċertu età jadottaw disinn ambjentali favorevoli għal persuni bid-dimensja.
- g. Tisaħħaħ il-kapaċità tar-riżors umani fil-Klassijiet tal-Memorja.
- g. Jitneħħa kull limitu ta' età fl-għoti tas-servizzi kollha ntiżi għall-individwi bid-dimensja u jigi żgurati li l-bżonnijiet tal-individwi bid-dimensja ta' età żgħira jigu milħuqa.

## 6.3 SERVIZZI TA' KURA FIL-KOMMUNITÀ

### 6.3.1 PREAMBOLU

Il-maġġorparti ta' individwi bid-dimensja fil-gżejjer Maltin jgħixu fil-kommunità u ħafna minnhom jixtiequ li jibqgħu jagħmlu hekk sakemm dan ikun possibbli. Din hija ta' importanza partikolari f'pajjiż żgħir fejn numru konsiderevoli ta' adulti ta' ċertu età jibqgħu jgħixu mal-familja. B'appoġġ adegwat, individwi bid-dimensja jistgħu jibqgħu attivi fil-kommunità, speċjalment fl-istadji bikrin tal-kundizzjoni. Hekk kif il-marda tkompli tiżviluppa, aktar servizzi għandhom ikunu disponibbli kemm għall-pazjent u kemm għall-familja li tagħti l-kura, u b'hekk jittardja l-istituzjonalizzazzjoni. Servizzi kurrenti u dawk proġettati għandhom jiżguraw li huma ta' livell, flessibbli u għandhom approċċ ħolistiku fejn id-deċiżjonijiet dwar l-immaniġġjar u l-kura tad-dimensja jiġu meħuda minn professjonisti, mill-pazjent u mill-familja. Kura fil-kommunità tista' tittejjeb ukoll bl-użu ta' teknoloġiji assistivi ġodda hekk kif hemm evidenza li l-użu ta' teknoloġija simli jippermetti individwi bid-dimensja sabiex jibqgħu indipendenti għal tul ta' zmien akbar u tiżdied is-sigurtà (*Buettner u Burgener, 2010*).

Servizzi ta' *respite* huma meqjusa bħala ċentrali sabiex tintlaħaq kura fil-kommunità u sabiex jiġu limitati l-ispejjeż ta' kura għal tul ta' zmien (*Social Care Institute for Excellence and National Institute for Health and Clinical Excellence, 2007*). Diversi mudelli ta' kura ta' rijabilitazzjoni u *short breaks* huma disponibbli u jistgħu jintużaw b'mod effiċjenti (*Report for the National Health Research Service Delivery and Organisation Programme, 2009*). Filwaqt li r-*respite* timmira li tagħti lill-persuni li jieħdu ħsieb individwi bid-dimensja u lill-membri tal-familja mument ta' mistrieħ, huwa essenzjali wkoll li kull tip ta' *respite* jipprovdi esperjenza pożittiva għall-individwu bid-dimensja. Dan ikompli jenfasizza l-importanza li jkun hemm ħaddiema mħarrġa għax dan jinkuraġġixxi wkoll l-użu ta' servizz. Proviżjonijiet ta' mudelli ta' *respite* għandhom ikunu flessibbli sabiex jilħqu l-preferenzi varji tal-individwi.

Hemm evidenza li b'interventi kif meħtieġa u b'appoġġ komprensiv lil-persuna li tiegħu ħsieb individwu bid-dimensja, l-istituzjonalizzazzjoni tiġi ttardjata. Minħabba li l-membri tal-familja u persuni li jagħtu l-kura b'mod informali

jipprovdu appoġġ imprezzabbli għall-individwi bid-dimensja, din l-istrateġija għandha tiżgura li l-bżonnijiet tagħhom huma inklużi fl-approċċ holistiku għall-immaniġġjar u l-kura tad-dimensja. L-bżonnijiet tal-individwu bid-dimensja kif ukoll dawk tal-familja u tal-persuni li jieħdu ħsiebhom għandhom jiġu kkunsidrati bħala unità waħda bi bżonn ta' appoġġ kif meħtieġ. Pjanijiet ta' assistenza għall-persuni li jieħdu ħsieb individwi bid-dimensja għandhom jinkludu varjetà ta' interventi skont l-bżonnijiet tal-individwi u appoġġ psikoloġiku għandu jkun disponibbli sabiex jgħin lill-membri tal-familja jaffrontaw is-sitwazzjoni tagħhom. Minħabba li persuni li jieħdu ħsieb individwi bid-dimensja ħafna drabi jkollhom iħallu jew jnaqqsu mill-ħinijiet fl-impjieg tagħhom sabiex jieħdu ħsieb il-qarib/a bid-dimensja, l-introduzzjoni tal-*flexi-time* u *teleworking* jistgħu jgħinu lill-persuna li tagħti l-kura sabiex tibqa' attiva fid-dinja tax-xogħol. Dan huwa importanti kemm f'termini finanzjarji kif ukoll għall-finijiet ta' *respite*.

L-iżvilupp ta' servizzi li jingħataw permezz ta' punt ewlieni ta' referenza għall-persuni bid-dimensja, għall-persuni li jieħdu ħsiebhom u għall-membri tal-familja għandu jgħin sabiex jipprovdi l-aħjar appoġġ u adegwat skont il-bżonnijiet tagħhom. Hemm ukoll il-bżonn għall-aktar ħaddiema fil-qasam tal-kura fil-komunità li jkunu mħarrġa b'mod adegwat sabiex jassistu kemm lill-individwu bid-dimensja u kemm lill-persuni li jieħdu ħsiebhom.

Is-settur tal-volontarjat għandu rwol importanti fl-ogħti ta' assistenza lill-individwi bid-dimensja u lill-persuni li jieħdu ħsiebhom fil-komunità. Studju mmirat sabiex jiddentifika r-relazzjoni bejn bżonnijiet mhux milħuqa, netwerks soċjali u kwalità ta' ħajja tal-persuni li jgħixu bid-dimensja fid-djarhom sab li ħafna mill-bżonnijiet frekwenti mhux milħuqa kienu attivitajiet ta' matul il-ġurnata, kumpanija u għajjnuna fejn jidhol stress psikoloġiku (*Miranda-Castillo et al., 2010*). Assistenza għall-individwi bid-dimensja bbażata fid-djar minn voluntiera *part-time* hija stimata bħala metodu orjentat għall-futur, aċċessibbli faċilment u finanzjarjament raġonevoli li jwassal sabiex jitaġġa xi ftit mill-piż tad-dimensja fuq il-familji. Netwerks ta' appoġġ bħal m'huma dawk ipprovduti minn organizzazzjonijiet lokali mhux governattivi huma ta' benefiċċju kbir ukoll minħabba li jipprovdu l-aħjar ambjent għal min qed ifittex għarfien u qsim ta' esperjenzi.



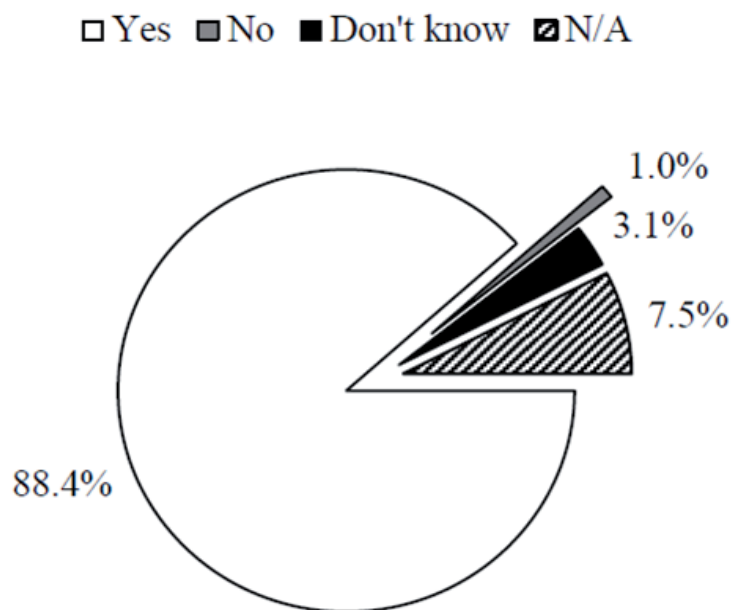
### 6.3.2 #TIEĠA GĦALL-BIDLA

Bħalissa, ħafna mill-appoġġ disponibbli għall-individwi bid-dimensja u għall-persuni li jieħdu ħsiebhom fil-kommunità huma pprovduti mill-*Malta Dementia Society* u s-*Support Group* li jifforma parti minnu u li b'mod regolari jorganizza laqgħat ta' għarfien u diskussjoni dwar l-aspetti varji tal-kura tad-dimensja fil-kommunità. Laqgħat bħal dawn ma jipprovdux biss informazzjoni fattwali iżda jservu wkoll ta' pjattaforma fejn jitwassal lehen u jinqasmu l-esperjenzi tal-persuni li jieħdu ħsieb individwi bid-dimensja. Ta' beneficiċċju partikolari huma il-ħarġiet li jiġu organizzati b'mod frekwenti mill-*Malta Dementia Society Support Group* (imniedi fl-2013) fejn l-individwi bid-dimensja u l-familjari tagħhom jiltaqgħu f' *Dementia Cafés* fejn jiddiskutu u jaqsmu l-esperjenzi tagħhom b'mod informali.

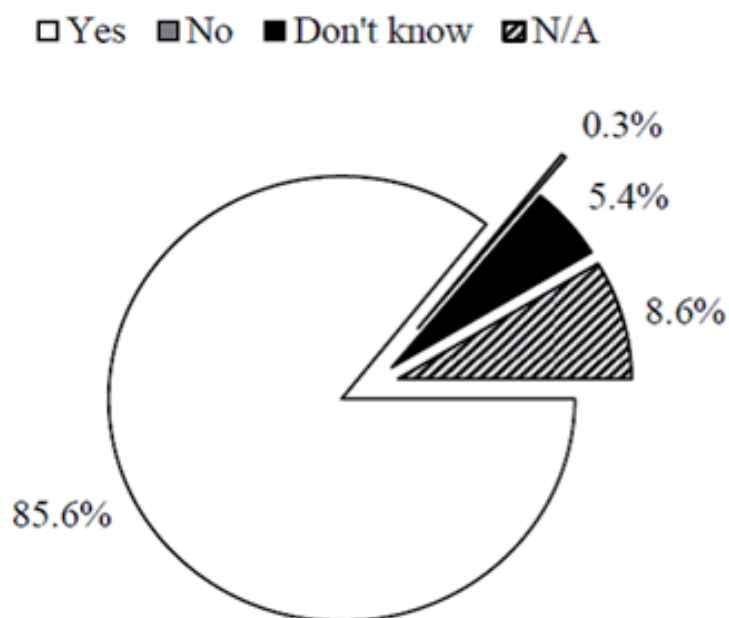
Esperjenzi ta' persuni li jieħdu ħsieb individwi bid-dimensja kienu riċentament analizzati fi studju li sar lokalment permezz ta' intervisti semi-strutturati. Ir-riżultati urew, li, f'ħafna mill-każijiet, membri femminili tal-familja huma dawk li prinċiparjament jieħdu l-irwol tal-persuna li tiegħu ħsieb l-individwu bid-dimensja. Kura ta' rotazzjoni fost il-membri tal-familja hija ġeneralment deskritta bħala mod ieħor b'liema il-familja tkampa mal-bżonnijiet u l-obbligazzjonijiet sabiex jipprovdu l-kura (*Innes et al., 2011*). Ħafna drabi, persuni li jieħdu ħsieb individwi li għandhom id-dimensja m'għandhomx ħin għalihom infushom, ma jagħtux każ saħħithom, ikollhom jieqfu jaħdmu u jsiru soċjalment marginalizzati. Bħalissa, kura ta' *respite* istituzzjonali qed tiġi offruta f'SVPR. Ir-*respite* qed jiġi offrut b'mod indirett wkoll fiċ-Ċentru ta' Matul il-Jum f'SVPR. Sfortunatament, dan huwa servizz żgħir wisq sabiex jintlaħqu l-bżonnijiet u n-nuqqas ta' disponibbiltà ta' trasport hija problema.

Rispons mill-proċess ta' konsultazzjoni minn naħa tal-partijiet ikkonċernati fl-immaniġġjar u l-kura tad-dimensja (Scerri, 2010) indika li s-servizz ta' *respite* għandu jkun faċilment disponibbli, aċċessat b'mod faċli u speċifiku għad-dimensja minħabba l-idin mhux bisstnaqqas l-għejja fost il-persuni li jagħtu l-kura iżdat id dardjal-istituzjonalizzazzjoni tal-individwu bid-dimensja. Aktar minn hekk, appoġġ psikoloġiku għandu jkun disponibbli sabiex jassisti lill-membri tal-familja sabiex ikomplu jagħtu kura tad-dimensja fuq bażi kontinwa. Ċentri fil-komunità aċċessibbli faċilment li joffu kura speċifika għad-dimensja u mmaniġġjat minn haċċiem ma mħarrġa għandhom jiżdiedu fin-numru sabiex jintlaħqu b'żonnijiet kurrenti u futuri. Minħabba li d-dimensja tikontribwixxi għad-, u tiggrava minn, deprivazzjoni okkupazzjonali, il-kunċett ta' għejxien indipendenti u involviment f'okkupazzjoni ta' sinifikat (jekk hix kura indipendenti, produttività jew divertiment) għandha tkun enfasizzata.

Riżultati mill-kwestjonarju konsultattiv mall-pubbliku (Scerri, 2010) wera li ħafna mir-rispondenti ma jagħmlux użu minn servizzi fil-komunità offriti mill-gvern (ħafna drabi minħabba nuqqas ta' għarfien) anke jekk il-maġġorparti tagħhom jikkunsidraw il-kura fil-komunità (Figura 6.4) u r-*respite* (Figura 6.5) bħala importanti.

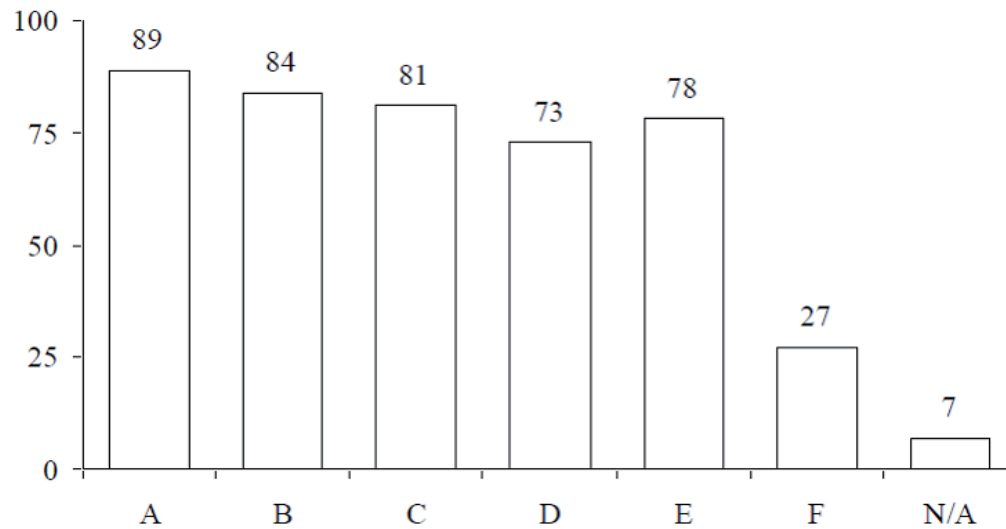


**Figura 6.4** Persentaġġ ta' rispondenti li ndikaw l-importanza tal-kura fil-komunità (adattat minn Scerri, 2010).



**Figura 6.5** Persentaġġ ta' risponenti li ndikaw l-importanza tar-*respite* (adattat minn *Scerri*, 2010).

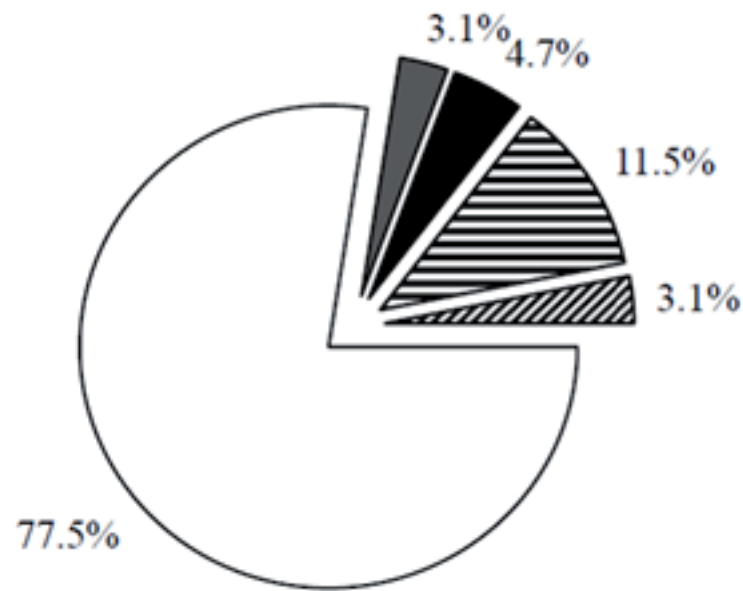
Individwi bid-dimensja, persuni li jjieħdu ħsiebhom u qrafa ndikaw ukoll li s-servizzi l-aktar bżonnjużi fil-komunità jinkludu l-għajnuna fid-dar, id-disponibbiltà ta' ċentri (ta' matul il-jum) b'attività li tiffoka speċifikament fuq id-dimensja u kura residenzjali (Figura 6.6). Ir-riżultati mill-kwestjonarju ndikaw ukoll l-impatt finanzjarju li l-kura tad-dimensja għandha fuq il-familja (Figura 6.7).



**Figura 6.6.** Persentaġġ ta' parteċipanti (assi vertikali) fil-kategoriji ta' persuni li jieħdu ħsieb individwi bid-dimensja u ndividwi bid-dimensja (valuri eżatti indikati fuq l-iżbarri), li jindika servizzi ta' appoġġ li għandhom bżonn jittejbu (A: għajjuna fid-dar, B: ċentri ta' attività, Ċ: kura residenzjali, D: soċjetajiet lokali tad-dimensja, E: rjabilitazzjoni u *respite*, F: oħrajn, N/A: Ebda risposta) (adattat minn Scerri, 2010).



□ Yes   ■ No   ■ Don't know   ▨ Not applicable   ▩ N/A



**Figura 6.7.** Persentaġġ ta' parteċipanti li jindika li d-dimensja għandha mpatt sinifikanti fuq il-finanzi tal-familja (adattat minn *Scerri*, 2010).

### 6.3.3 OBJETTIV TAL-ISTRATEĠIJA

L-objettiv primarju huwa li *jigū żviluppati servizzi ta' kura fil-kommunità li jilħqu l-bżonnijiet tal-individwi bid-dimensja, tal-persuni li jieħdu ħsiebhom u tal-membri tal-familja billi:*

- (i) niprovdut aċċess faċli għall-varjetà ta' servizzi fil-kommunità
- (ii) niżguraw li s-servizzi għad-dimensja jkunu effettivi sabiex jintegraw individwi bid-dimensja fil-kommunità
- (iii) niprovdut l-assistenza neċessarja permezz ta' approċċ ħolistiku bil-għan li titjieb il-kwalità tal-ħajja

### 6.3.4 TWETTIQ TAL-OBJETTIV

- a. Żieda fin-numru ta' Ċentri ta' Matul il-Jum li jispeċjalizzaw fl-immaniġġjar u fil-kura tad-dimensja. Servizz bħal dan għandu jkun imexxi minn persunal adegwat u mħarregġ.
- b. Jigū estiżi s-sigħat ta' ħidma fiċ-Ċentru ta' Matul il-Jum f'SVPR biex b'hekk tiżdied il-flessibilità għall-individwi bid-dimensja u għall-persuni li jieħdu ħsiebhom.
- ċ. Ikun hemm disponibbiltà ta' servizz ta' trasport approprijat għall-individwi bid-dimensja li jagħmlu użu miċ-Ċentri ta' Matul il-Jum.
- d. Jigi pprovdut taħriġ lill-ħaddiema li jaħdmu fiċ-Ċentri ta' Matul il-Jum lokalizzati fil-kommunità sabiex ikunu aktar kapaci jaffrontaw il-bżonnijiet ta' imġieba u dawk fiżiċi tal-individwi bid-dimensja kif ukoll jigi mfassal programm ta' attivitajiet adattat għal dawn il-persuni.
- e. Jigi żviluppat *Dementia Intervention Team* multidixxiplinari (koordinat mil-Koordinatur ta' Kura tad-Dimensja) li jservi bħala punt ta' referenza u appoġġ fil-kommunità għall-individwi bid-dimensja, għall-persuni li jieħdu ħsiebhom u għall-membri tal-familja sabiex dawn ikollhom aċċess aktar faċli għas-servizzi skont il-bżonnijiet tagħhom. Is-servizzi għad-dimensja għandhom ikunu integrati u jaħdmu flimkien sabiex jipprovdu pakkett ta' kura ħolistiku favorevoli għall-persuni bid-dimensja u għall-familji tagħhom.

- f. Jiġi pprovdut appoġġ addizzjonali għad-*Dementia Helpline* minhabba li dan iservi bħala sors ta' informazzjoni u appoġġ għall-individwi bid-dimensja u għall-persuni li jieħdu ħsiebhom.
- g. Jiġu pprovduti programmi ta' appoġġ li jinkludu kemm għajjuna fid-dar għall-individwi bid-dimensja kif ukoll servizzi ta' *respite* fil-komunità. Dan jirrikjedi taħriġ ta' tim ta' ħaddiema fil-qasam tal-kura u li jkun ikkoordinat mid-*Dementia Intervention Team*. Forom differenti ta' *respite* ser isiru disponibbli sabiex jakkomodaw l-bżonnijiet tal-pazjenti.
- g. Jizdied in-numru ta' sodod dedikati għar-*respite* għall-persuni bid-dimensja li jgħixu fil-komunità.
- għ. Jiġu żviluppati xelters ta' matul il-lejl f'numru ta' lokalitajiet li speċifikament jilqgħu individwi bid-dimensja u lil dawk li jieħdu ħsiebhom.
- h. Jiġi żgurati li servizzi fil-komunità eżistenti (u li-żviluppar ta' oħrajn godda) li jilqgħu fihom individwi bid-dimensja jilħqu l-bżonnijiet tagħhom b'mod adegwat. Dan jinkludi ħaddiema mħarġa u approċċ favur id-dimensja kemm fl-għoti tas-servizz kif ukoll fl-ippjanar.
- ħ. Assistenza fl-issettjar ta' servizz volontarju għall-anzjani fil-komunità bil-għan li tiġi pprovduta kumpanija għall-individwi bid-dimensja kif ukoll għall-anzjani in ġenerali u jiġi pprovdut serħan għall-persuni li jieħdu ħsieb individwi bid-dimensja. Dan is-servizz jista' wkoll jiġi mħaddem b'kollaborazzjoni mas-settur privat.
- i. Assistenza fil-ħolqien ta' netwerk sabiex ngħinu lill-individwi bid-dimensja u lill-persuni li jieħdu ħsiebhom sabiex ikollhom l-appoġġ necessarju. Dan jista' jiġi milħuq jekk jiġu promossi għaqdiet mhux governattivi biex jaħdmu f'dan il-qasam, anki permezz ta' *service level agreements*.
- ie. Tiġi pprovduta assistenza finanzjarja sabiex jinxtraw/jinkrew teknoloġiji assistivi/informattivi godda bil-għan li tiżdied l-awtonomija u l-kwalità ta' ħajja.
- j. Tiġi pprovduta assistenza finanzjarja għall-modifikazzjonijiet infrastrutturali li tista' tkun neċessarja fir-residenza tal-individwu bid-dimensja bil-għan li tisaħħaħ is-sigurtà u l-kwalità ta' ħajja ta' dawn il-persuni, ta' dawk li jieħdu ħsiebhom u tal-membri tal-familja.
- k. Jiġi pprovdut appoġġ għall-persuni li jieħdu ħsieb individwi bid-dimensja sabiex ikomplu jipparteċipaw

fid-dinja tax-xogħol waqt li jipprovdu l-kura. Il-pensjoni tal-persuna li tagħti l-kura għandha tirifletti wkoll il-bżonnijiet finanzjarji speċifiċi u sinifikanti li magħha ġġib il-kura tad-dimensja.

- l. Servizzi ta' appoġġ fil-komunità offruti mill-gvern għandhom jieħdu inkunsiderazzjoni l-bżonnijiet speċjali ta' individwi bid-dimensja u ta' dawk li jieħdu ħsiebhom fil-komunità. Dan jinkludi l-għażliet ta' abitazzjoni.
- m. Jiġi żviluppat programm ta' taħriġ bażiku dwar id-dimensja għall-ħaddiema li jipprovdu appoġġ li jkollhom kuntatt dirett fil-komunità (ħaddiema fil-kunsill lokali, pulizija, l-armata, ħaddiema tat-trasport pubbliku, tal-knisja etc.) sabiex individwi bid-dimensja jiġu assistiti b'mod aħjar fis-soċjetà.
- n. Tiġi ntrodotta id-*Dementia Caregiver Card* sabiex (i) tiffacilita lill-persuni li jieħdu ħsieb individwi bid-dimensja meta jakkumpanjaw lill-qraba tagħhom li għandhom bżonn l-użu tas-servizzi tal-*out-patient* fl-Isptar Mater Dei, u (ii) joffru l-possibiltà ta' sigħat tal-visti estiżi għall-persuni li jieħdu ħsieb individwi bid-dimensja li jkunu rikoverati fl-Isptar Mater Dei.



## 6.4 KURA FIT-TUL U PALJATTIVA

### 6.4.1 PREAMBOLU

#### 6.4.1.1 KURA FIT-TUL

L-aqwa servizzi kommunitarji u domicilijarji ma jistgħux, u m'għandhomx, ikunu mistennija li jappoġġjaw l-individwi bid-dimensja fid-djarhom b'mod indefinit. Madanakollu, t-transizzjoni għall-ambjent ta' dar residenzjali jew *nursing home* jista' jikkawża ansjetà kemm fl-individwu bid-dimensja u kemm fil-persuna li tiegħu ħsiebha. Interventi kliniċi u psikologiċi li jtejjbu l-preparament tal-pazjent u tal-persuna li tagħti l-kura għall-transizzjoni ta' kollokament jistgħu jkunu ta' benefiċċju kbir għall-dawn l-individwi.

Ir-Residenza San Vincenz de Paul (SVPR) hija residenza ta' kura għall-żmien fit-tul li tipprovdi assistenza medika kif ukoll appoġġ soċjali u psikologiku għall-persuni ta' ċertu età. Matul is-sena 2010, infetħet il-blokka Ġwanni Pawlu II li giet mgħammra b'disinn ambjentali speċifiku għad-dimensja, għamara u tagħmir moderni, u swali adattati sabiex jitrattaw id-dimensja kemm għall-residenti rġiel kif ukoll għan-nisa. Madanakollu d-domanda għall-soddod residenzjali kull ma' jmur qiegħdha dejjem tiżdied u teżisti lista ta' stennija assoċjata mad-dfuh ta' persuni f'SVPR. Għalkemm numru ta' djar oħra mhux governattivi jipprovdu kura fit-tul għall-persuni ta' ċertu età, ftit huma dawk li joffru servizzi speċjalizzati għall-persuni bid-dimensja.

Numru ta' djar fis-settur privat jagħtu servizz għall-għejxien assistit u *nursing care*. Madanakollu ftit għandhom swali jew spazji mfassla għall-individwi bid-dimensja. Xi wħud minn dawn id-djar joffru wkoll servizz ta' *respite* u servizzi ta' kura matul il-jum. Inizjattivi ġodda fis-settur privat li jassistu individwi bid-dimensja fil-ħajja ta' kuljum jinkludu proviżjoni ta' ambjent sigur, *colour coding*, *signage* u sessjonijiet terapewtiċi konjittivi.

Filwaqt li hemm bżonn ta' zieda f'numru ta' soddod fil-kura residenzjali għall-individwi bid-dimensja, djar għall-anzjani li diġà jeżistu għandhom jinkorporaw miżuri favur persuni bid-dimensja u titjib fil-kwalità ta' kura permezz ta' taħriġ tal-ħaddiema kif ukoll implimentazzjoni ta' servizzi li jassistu individwi bid-dimensja fil-ħajja

ta' kuljum. Id-Direttorat għall-Istandards u s-Servizzi ta' Kura tas-Saħħa (DHCSS) li huwa responsabbli biex jiġu stabbiliti u mħarsa numru ta' standards fis-setturi ta' kura primarji, sekondarji u terzjarji kompli jinvesti f'rabtiet kollaborattivi mill-qrib ma' ġerjatri sabiex tiġi indirizzata l-kwistjoni sensitiva tal-kura tad-dimensja u dwar kif l-standards għandhom jiġu implimentati (*Annual Reports of Government Departments, 2010*). Approċċ aktar kwalitativ għall-assessjar ta' djar tal-kura huwa bżonnjuż u għandu jinkludi intervisti mal-pazjenti u mal-familji tagħhom sabiex jirrapurtaw il-livell ta' sodisfazzjon bil-kura li qed tiġi pprovduta. Sussegwentament, legiżlazzjoni u politiki huma bżonnjużi sabiex jistabilixxu u jisalvagwardjaw l-standards ta' kura għad-djar tal-anzjani b'mod partikolari dawk li jakkomodaw individwi bid-dimensja.



### 6.4.1.2 KURA PALJATTIVA

Hekk kif id-dimensja tkompli tavvanza, l-immannigġjar tagħha għandu jiġi segwit minn approċċ ta' kura paljattiva (*Lussier et al., 2011*). Il-fatturi li joffru sfida fil-kura paljattiva għall-individwi bid-dimensja jikkonċernaw l-użu tal-antibijotiċi, antipsikotiċi, u medicini oħrajn, kif ukoll deċiżjonijiet dwar jekk persuna jkolliex uġieħ jew diffikultajiet, jew jekk il-manteniment artifiċjali għandux jiġi kkunsidrat, u dwar l-użu ta' direttivi għal kura avanzata (*Küpper u Hughes, 2011*). Bħalissa, individwi bid-dimensja jirċievu kura fl-aħħar tal-ħajja li hi aktar fqira minn dawk li huma konjittivament intatti f'termini ta' proviżjoni ta' kura paljattiva.

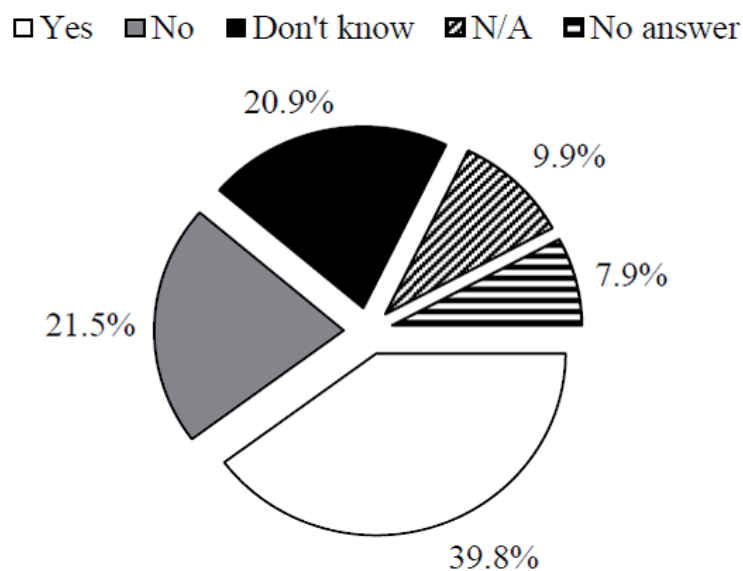
Kura tad-dimensja għandha tinkorpora approċċ ta' kura paljattiva miż-żmien li fih isseħħ id-dijanjozi sal-mewt. L-għan għandu jkun dak li tissaħħaħ il-kwalità tal-ħajja tal-individwi bid-dimensja u sabiex tippermettilhom imutu b'dinjità u fil-post fejn għażlu huma, filwaqt li jiġu appoġġati wkoll il-persuni li jieħdu ħsiebhom wara l-mewt fil-familja (*National Institute for Health and Clinical Excellence, 2011b*). Unitajiet ta' *hospice* speċjalizzati fid-dimensja normalment jillimitaw l-użu ta' intervent mediku b'dan tal-aħħar jinkludi manteniment bl-użu ta' tubu u resuxitazzjoni kardjopulmunari għax dawn huma assoċjati ma' skomfort u ma jipprovdux l-ebda benefiċċju żejjed. Unitajiet bħal dawn jagħzlu li jagħtu prijorità lill-kontroll tas-sintomi. Aktar minn hekk, *liaison* ma' timijiet professjonali speċjalizzati fid-dimensja jistgħu jassistu lill-persuni li jagħtu l-kura formali u informali fil-kommunità kif ukoll fid-djar ta' kura u sptarijiet sabiex jipprovdu assistenza paljattiva adegwata. Dan għandu jkun ikkumplimentat b'taħriġ adegwat għal professjonisti u persuni li jieħdu ħsieb individwi bid-dimensja.

### 6.4.2 HTIEĠA GĦALL-BIDLA

Madwar l-Ewropa jinħass nuqqas ta' servizzi ta' kura paljattiva għall-individwi bid-dimensja li jkunu qed jersqu viċin l-aħħar stadji tal-ħajja tagħhom. Għalkemm dawn is-servizzi jiġu normalment offruti lill-pazjenti morda bil-kanċer, pazjenti bid-dimensja ma jibbenefikawx minnhom probabbli minħabba l-fatt li din il-kundizzjoni mhix perċepita bħala nkurabbli. Huwa għalhekk importanti li servizzi simili jsiru disponibbli għall-pazjenti bid-dimensja fl-aħħar stadji tagħha. Kura paljattiva tippriserva wkoll id-dinjità tal-persuna, b'hekk timassimizza il-kwalità tal-ħajja billi

tippovdi l-aqwa livell ta' kumdità. Hija toffri wkoll sistema ta' appoġġ għall-membri tal-familja tal-pazjent sabiex ikampaw f'dan l-istadju sensitiv.

Rispons minn eżerċizzju ta' konsultazzjoni mall-partijiet ikkonċernati fl-immaniġġjar u l-kura tad-dimensja indika nuqqas ta' djar residenzjali li jinkorporaw fihom miżuri favur persuni bid-dimensja u l-bżonn li djar b'hal dawn jiġu assessjati regolarment għall-istandards tal-kwalità ta' kura li joffru, u għall-livell tat-taħriġ tal-ħaddiema. Kważi 40 fil-mija ta' min irrisponda l-kwestjonarju pubbliku kien imħasseb dwar sitwazzjonijiet li jistgħu jintaqgħu magħhom fejn jidhlu persuni bid-dimensja fi tmiem il-ħajja (Figura 6.8). B'halissa, lokalment, ma jeżisti ebda servizz *hospice* għal individwi bid-dimensja u hemm nuqqas ta' għarfien dwar dan is-sugġett fost persuni li huma nvoluti direttament fil-kura tad-dimensja.



**Figura 6.8.** Persentaġġ ta' risponenti li ndikaw tħassib bi kwistjonijiet ta' tmiem il-ħajja (jinkludu kura paljattiva) fejn jidhlu persuni bid-dimensja (adattat minn *Scerri*, 2010).





### 6.4.3 OBJETTIV TAL-ISTRATEĠIJA

L-objettiv primarju huwa li *tigi pprovduta kura għall-tul ta' żmien u kura paljattiva fejn l-individwu bid-dimensja jitpoġġa fic-centru billi:*

- (i) tigi pprovduta kura ta' kwalità għolja għall-individwi bid-dimensja fi djar residenzjali u/jew ta' kura
- (ii) tigi adotta legiżlazzjoni dwar l-istandards ta' kura fi djar li jakkomodaw anzjani nkluż dawk li jospitaw individwi bid-dimensja
- (iii) jiġu adottati politiki li jillimta l-użu tat-trażżin
- (iv) jiġu implimentati miżura favur persuni bid-dimensja (jinkludu disinn ta' ambjenti speċifiċi għall-persuni bid-dimensja) fid-djar tal-anzjani kollha
- (v) jiġi pprovdut appoġġ u kura ta' tmiem il-ħajja inkluza dik paljattiva lill-individwi bid-dimensja, l-persuni li jieħdu ħsiebhom u l-membri tal-familja tagħhom.

#### 6.4.4 OBJETTIV TA' TWETTIQ

- a. Jiġu żviluppati unitajiet ta' residenzi għall-żmien fit-tul għall-persuni bid-dimensja. Djar immaniġġjati minn entitajiet privati għandhom ikunu nkuraġġuti sabiex jipprovdu wkoll unitajiet speċifikament għal persuni bid-dimensja.
- b. Jiġu adattati djar ta' kura/*nursing* għall-persuni anzjani sabiex jiġi pprovdut ambjent fiżiku sigur għall-persuni bid-dimensja. Dan għandu jinkludi spazju miftuħ u sigur (preferibbilment ġnien adattat għall-persuni bid-dimensja).
- ċ. Jiġu żviluppati programmi ta' attivitajiet terapewtiċi bi skop li jżommu lill-individwu bid-dimensja attiv u okkupat. Dan jista' jsir b'kollaborazzjoni mal-Unità tal-Anzjanità Attiva u skont il-Politika Strategika Nazzjonali għall-Anzjanità Attiva li ġie mniedi dan l-aħħar.
- d. Jiġi pprovdut taħriġ għall-persunal kif ukoll jiżdied in-numru ta' ħaddiema kemm reklutat u tal-post sabiex tiġi pprovduta kura tad-dimensja ta' kwalità għolja.
- e. Tiġi pprovduta kura paljattiva kif ukoll kura fi tmiem il-ħajja għall-individwi fi stat avanzat ta' dimensja li jinkludu serħan mill-uġiġħ adegwat kif ukoll appoġġ psikologiku għall-persuni li jieħdu ħsiebhom kif ukoll għall-membri tal-familja.
- f. Jiġu kkunsidrati numri ta' rakkommandazzjonijiet għall-assessjar tal-uġiġħ f'individwi bid-dimensja li tilfu l-fakulta' li jirrapurtaw is-sintomi tagħhom huma stess.
- g. Jiġi żgurat li d-djar tal-kura tal-gvern kif ukoll tal-privat li jakkomodaw individwi bid-dimensja għandhom standards ta' kwalità neċessarja u mmaniġġjati minn persunal imħarreg b'mod adegwat fl-immaniġġjar u fil-kura tad-dimensja. Monitoraġġ regolari jiżgura li standards jiġu miżmuma u miżuri favur persuni bid-dimensja jiġu inkorporati. Tim ta' esperti f'aspetti varji tal-immaniġġjar u kura tad-dimensja għandhom jaġixxu bħala entità konsultattiva fil-proċess ta' monitoraġġ.





## 6.5 REFERENZI

Andrews, G. (2006). Managing challenging behaviour in dementia. *British Medical Journal*, 332(7544), 741.

Annual Reports of Government Departments. (2010). Operations and Programme Implementation Directorate, Office of the Prime Minister, Malta. Accessed 3/1/14 from <https://www.gov.mt/en/Government/Publications/Publications%20and%20Policies/Documents/Annual%20Reports%20of%20Government%20Departments%20-%202010.pdf>

Atri, A., Shaughnessy, L., Locascio, J., & Growdon, J. H. (2008). Long-term course and effectiveness of combination therapy in Alzheimer's disease. *Alzheimer Disease and Associated Disorders*, 22(3), 209-221.

Ballard, C., Hanney, M., Theodoulou, M., Douglas, S., McShane, R., Kossakowski, K., Gill, R., Juszczak, E., Yu, L. M., Jacoby, R., & DART-AD investigators. (2009). The dementia antipsychotic withdrawal trial (DART-AD): long term follow up of a randomized placebo-controlled trial. *The Lancet Neurology*, 8(2), 151-157.

Birks, J. (2006). Cholinesterase inhibitors for Alzheimer's disease. *Cochrane Database of Systematic Reviews*, Jan 25, CD005593.

Buettner, L. L., Yu, F., & Burgener, S. C. (2010). Evidence supporting technology-based interventions for people with early-stage Alzheimer's disease. *Journal of Gerontological Nursing*, 36(10), 15-19.

Miranda-Castillo, C., Woods, B., Galboda, K., Oomman, S., Olojugba, C., & Orrell, M. (2010). Unmet needs, quality of life and support networks of people with dementia living at home. *Health and Quality of Life Outcomes*, 8, 132.



Cerejeira, J., Lagarto, L., & Mukaetova-Ladinska, E. B. (2012). Behavioral and psychological symptoms of dementia. *Frontiers in Neurology, 7*(3), 73.

Department of Health (UK). (2009). *The use of antipsychotic medication for people with dementia: time for action*. London, United Kingdom: Department of Health.

European Medicines Agency. (2012). *European public assessment report (EPAR) for Exelon*. Accessed 30/12/2013 from [http://www.ema.europa.eu/docs/en\\_GB/document\\_library/EPAR\\_-\\_Summary\\_for\\_the\\_public/human/000169/WC500032590.pdf](http://www.ema.europa.eu/docs/en_GB/document_library/EPAR_-_Summary_for_the_public/human/000169/WC500032590.pdf)

Gauthier, S., & Molinuevo, J. L. (2013). Benefits of combined cholinesterase inhibitor and memantine treatment in moderate-severe Alzheimer's disease. *Alzheimers & Dementia, 9*(3), 326-331.

Innes, A., Abela, S., & Scerri, C. (2011). The organization of dementia care by families in Malta: The experience of family caregivers. *Dementia, 10*(2), 165-184.

Küpper, A. L., & Hughes, J. C. (2011). The challenges of providing palliative care for older people with dementia. *Current Oncology Reports, 13*(4), 295-301.

Leung, D., & Todd, J. (2010). Dementia care in acute district general hospital. *Clinical Medicine, 10*(3), 220-222.

Lussier, D., Bruneau, M. A., & Villalpando, J. M. (2011). Management of end-stage dementia. *Primary Care, 38*(2), 247-264.

Mittal, V., Kurup, L., Williamson, D., Muralee, S., & Tampi, R. R. (2011). Risk of cerebrovascular adverse events and death in elderly patients with dementia when treated with antipsychotic medications: A literature review of evidence. *American Journal of Alzheimer's Diseases & Other Dementias, 26*(1), 10-28.

National Institute for Health and Clinical Excellence. (2011a). *Donepezil, galantamine, rivastigmine and memantine for the treatment of Alzheimer's disease*. Accessed 30/12/13 from <http://www.nice.org.uk/nicemedia/live/13419/53619/53619.pdf>

National Institute for Health and Clinical Excellence. (2011b). *Dementia: Supporting people with dementia and their carers in health and social care*. Accessed 3/1/2014 from <http://www.nice.org.uk/CG42>

Rabins, P., & Black, B. (2007). Measuring quality of life in dementia: purposes, goals, challenges and progress. *International Psychogeriatrics*, 19(3), 401-407.

Reisberg, B., Doody, R., Stöffler, A., Schmitt, F., Ferris, S., & Möbius, H. J. (2006). A 24-week open-label extension study of memantine in moderate to severe Alzheimer disease. *Archives of Neurology*, 63(1), 49-54.

Report for the National Health Research Service Delivery and Organisation Programme. (2009). *Person- and carer-centred respite care: for people with dementia: developing methods of evaluating the effectiveness of different models*. Accessed 2/1/14 from <http://www.york.ac.uk/inst/spru/pubs/pdf/respiteD.pdf>

Richter, T., Meyer, G., Möhler, R., & Köpke, S. (2012). Psychosocial interventions for reducing antipsychotic medication in care home residents. *Cochrane Database of Systematic Reviews*, Dec 12, CD008634.

Scerri, C. (2010). *Inspiring new frontiers: Recommendations for a dementia strategy in the Maltese Islands*. Valletta, Malta: Parliamentary Secretariat for the Elderly and Community Care.

Social Care Institute for Excellence and National Institute for Health and Clinical Excellence. (2007) *Dementia: A NICE-SCIE guideline on supporting people with dementia and their carers in health and social care - National clinical practice guideline number 42*. Leicester: National Collaborating Centre for Mental Health.

Stokes, G. (2000). *Challenging behaviour in dementia: a person-centred approach*. London, United Kingdom: Speechmark Publishing Limited.

Zwijzen, S., Smalbrugge, M., Zuidema, S., Koopmans, R. T., Bosmans, J. E., van Tulder, M. W., Eefsting, J. A., Gerritsen, D. L., & Pot, A. M. (2011). Grip on challenging behaviour: a multidisciplinary care programme for managing behavioural problems in nursing home residents with dementia. *BMC Health Service Research*, 11, 41.

# 7

## APPROĊĊ ETIKU GĦALL- IMMANIĠĠJAR U KURA TAD-DIMENSJA

- 7.1 Preambolu
- 7.2 Objettiv tal-Istrategija
- 7.3 Twettiq tal-objettiv
- 7.4 Referenzi











## 7.1 PREAMBOLU

Individwi bid-dimensja, u dawk li jieħdu ħsiebhom, jaffaċċjaw deċiżjonijiet etiċi diffiċli fl-istadji kollha li jikkaratterizzaw il-kundizzjoni (*Nuffield Council on Bioethics*, 2009). Dan jibda mill-istgma assoċjata mad-dijanjozi tad-dimensja, mal-kwalità ta' kura pprovduta fid-djar residenzjali u fi djar ta' kura, d-disponibbiltà ta' servizzi ta' appoġġ fil-komunità, u l-istadji tal-aħħar meta l-individwu jsir totalment dipendenti fuq kura formali u informali.

Individwi bid-dimensja għandhom ikomplu jitqisu bħala persuni ta' valur u ta' dinjita', u għalhekk ħaqqhom l-istess rispettt bħal kull persuna oħra (*Alzheimer's Disease International*, 2008). Li tinforma individwu bi dijanjozi ta' dimensja huwa proċess diffiċli u kkaratterizzat b'diversi mistoqsijiet etiċi. Huwa biss fil-minorità dawk it-tobba li jinfirmaw lill-pazjenti tagħhom bi dijanjozi ta' dimensja (*Caruana-Pulpan u Scerri*, 2014). Aktar minn hekk, membri tal-familja ta' spiss jistaqsu lit-tobba tagħhom sabiex ma jinformawx lill-pazjent dwar id-dijanjozi jew inkella jagħmlu dan billi jużaw terminologija vaga (*Phillips et al.*, 2012). Madanakollu, individwi bid-dimensja għandha tingħatalhom l-opportunità kollha sabiex jieħdu deċiżjonijiet infurmati dwar il-kura u t-trattament biħab mal-professjonisti tas-saħħa tagħhom kif ukoll ma' dawk tal-kura soċjali (*National Institute for Health and Clinical Excellence*, 2011). Professjonisti fil-kura tas-saħħa u dik soċjali għandhom dejjem ifittxu kunsens validu minn individwi bid-dimensja. Dan jfisser li l-individwi għandhom jiġu nfurmati bl-għażliet preżenti, u jkun żgurat li l-individwi fehmu dak li bih qed jiġu nfurmati, li ma hemm ebda nstigar sabiex jaslu għal deċiżjoni, u li jkomplu jagħtu l-kunsens fuq il-medda taż-żmien (*National Institute for Health and Clinical Excellence*, 2011). Hekk kif id-dimensja tiprogressa, xi deċiżjonijiet għan-nom tal-pazjent ikunu jridu jigu meħuda minn dawk li jkunu qed jieħdu ħsiebhom u mill-membri tal-familja. Id-disponibbiltà tad-direttivi għal kura avanzata fl-aħħar stadji tad-dimensja (kif ssemma f'Kapitlu 4) jgħin sabiex jiżgura li t-teħid tad-deċiżjonijiet jirrispetta x-xewqat murija mill-pazjent.

Individwi bid-dimensja jistgħu jkunu suġġetti għall-riskju akbar ta' abbuż fiżiku minn individwi li ma għandhomx diffikultajiet konjittivi. L-abbuż jista' jkun ukoll psikologiku, finanzjarju, sesswali jew ta' abbandun (*Cooper et al.*, 2009). Ma' dan, minħabba l-preżenza ta' sintomi ta' imġieba diffikultuża u dawk psikologiċi, individwi bid-dimensja

jistgħu jużaw, huma nfushom, abbuż verbali jew fiżiku lejn persuni li jieħdu ħsiebhom. Kwalunkwe politika li tissalvagwardja individwi adulti li huma vulnerabbli għandha tiegħu inkunsiderazzjoni strategġji diretti lejn il-familji li jipprovdu l-maġġorparti tal-kura, aktar milli esklussivament għall-persuni li jagħtu l-kura formali. Imġieba diffikultuża taffetwa lill-persuni li jieħdu ħsieb individwi bid-dimensja, żżid il-piż finanzjarju, u jista' jkollha konsegwenzi negattivi għall-individwi bid-dimensja nnfushom li jinkludi istituzjonalizzazzjoni, korrimenti għall-persuna nnifsha u għall-oħrajn, nuqqas ta' kwalità ta' kura permezz tal-użu ta' trażżin fiżiku u dak permezz ta' medicina (*Kunik et al., 2010*). Studji jindikaw li l-kwalità tal-ħajja għall-individwi bid-dimensja kienet aħjar f'faċilitajiet ta' kura li jutilizzaw persunal magħmul minn ħaddiema mħarga u speċjalizzat f'diversi setturi tal-kura tad-dimensja, u li kienu jinkuraġġixxu parteċipazzjoni f'attivitajiet. Komunikazzjoni aħjar bejn ir-residenti u l-ħaddiema kienet relatata ma' kwalità tal-ħajja ogħla meta osservata minn fornituri ta' din it-tip ta' kura (*Zimmerman et al., 2013*).

Hekk kif id-dimensja tkompli tiprogressa, id-dipendenza fuq terzi persuni tiżdied minħabba diffikultajiet fil-memorja, konfużjoni, problemi fil-parlant u fil-fehim, u bidliet fil-personalità u/jew disturbi fl-imġieba. Bħalissa m'hemm ebda liġi speċifika f'Malta li toffri protezzjoni legali għall-individwi bid-dimensja. Id-definizzjoni ta' disturbi mentali fl-Att tas-Saħħa Mentali ta' Malta (2012) ma tapplikax fil-każijiet u fil-livelli kollha tad-dimensja. Il-Kummissarju għall-Kura Mentali jirikonoxxi li hemm xi differenzi fil-liġijiet disponibbli u l-Uffiċċju tiegħu beda dibattitu ta' riflessjoni li jinvolvi partijiet ikkonċernati varji sabiex jiddeterminaw jekk il-bżonn għall-protezzjoni tal-individwi bid-dimensja tkunx issalvagwardjata aħjar permezz ta' liġi ta' kapacità ġenerika (komunikazzjoni personali).







## 7.2 OBJETTIV TAL-ISTRATEĠIJA

L-objettiv primarju huwa li *jigi promoss approċċ etiku għall-immaniġġjar u kura tad-dimensja* billi:

- (i) jigi żgurat approċċ etiku fil-kura ta' individwi bid-dimensja
- (ii) jigi żgurat li l-istrutturi neċessarji huma f'posthom sabiex jissalvagwardjaw individwi bid-dimensja, lil min jieħu ħsiebhom u lill-membri tal-familja tagħhom.

## 7.3 TWETTIQ TAL-OBJETTIV

- a. Jigi pprovdut taħriġ u assistenza fit-teħid ta' deċiżjonijiet ta' natura etika għal dawk li huma direttament involvuti fil-kura ta' individwi bid-dimensja.
- b. Jigi pprovdut aċċess għall-programmi kif meħtieġ lill-professjonisti fil-qasam tal-kura tas-saħħa fil-mod ta' kif għandha tinagħta d-dijanjozi, fir-rispett lejn il-persuna u lejn il-benesseri tagħha. Għandu wkoll jigi nkuraġġut approċċ fejn membri tal-familja u dawk li jieħdu ħsieb individwi bid-dimensja jkunu nvoluti f'kull deċiżjoni li titieħed.
- ċ. Jinagħta kull appoġġ psikologiku neċessarju lill-persuni bid-dimensja fit-teħid ta' deċiżjonijiet importanti li għandhom x'jaqsmu mas-saħħa u mal-benesseri tagħhom kif ukoll fuq dawk li għandhom x'jaqsmu ma' kwistjonijiet legali fl-istadju bikri tad-dimensja.
- d. Tigi żviluppata sistema fejn organizzazzjonijiet mhux governattivi u partijiet ikkonċernati oħra li joperaw f'dan il-qasam jikkolaboraw flimkien sabiex jassessjaw u jindirizzaw l-abbuż fuq individwi bid-dimensja, fuq il-persuni li jieħdu ħsiebhom u fuq membri tal-familja tagħhom. Dan għandu jwassal għall-numru ta' rakkomandazzjonijiet bil-għan li jigi eliminat l-abbuż.

## 7.4 REFERENZI

Alzheimer's Disease International. (2008). *Global Alzheimer's Disease Charter*. Accessed 6/1/14 from <http://www.alz.co.uk/global-charter>

Caruana-Pulpan, O., & Scerri, C. (2014). Practices in diagnosis, disclosure and pharmacotherapeutic management of dementia by general practitioners - A national survey. *Aging & Mental Health, 18*(2), 179-186.

Cooper, C., Selwood, A., Blanchard, M., Walker, Z., Blizard, R., & Livingston G. (2009). Abuse of people with dementia by family carers: representative cross-sectional survey. *British Medical Journal, 338*, b155.

Kunik, M., Snow, A., Davila, J., McNeese, T., Steele, A. B., Balasubramanyam, V., Doody, R., Schulz, P. E., Kalavar, J. S., Walder, A., & Morgan, R. O. (2010). Consequences of aggressive behaviour of patients with dementia. *Journal of Neuropsychiatry and Clinical Neurosciences, 22*(1), 40-47.

Mental Health Act. (2012). Accessed 6/1/14 from [https://ehealth.gov.mt/HealthPortal/others/office\\_for\\_commissioners/office\\_of\\_the\\_commissioner\\_for\\_mental\\_health/overview.aspx](https://ehealth.gov.mt/HealthPortal/others/office_for_commissioners/office_of_the_commissioner_for_mental_health/overview.aspx)

National Institute for Health and Clinical Excellence. (2011). *Dementia: Supporting people with dementia and their carers in health and social care*. Accessed 7/1/2014 from <http://www.nice.org.uk/CG42>

Nuffield Council on Bioethics. (2009). *Dementia: Ethical issues*. Cambridge, UK: Cambridge Publishers Ltd.

Phillips, J., Pond, C. D., Paterson, N. E., Howell, C., Shell, A., Stocks, N. P., Goode, S. M., & Marley, J. E. (2012). Difficulties in disclosing the diagnosis of dementia: a qualitative study in general practice. *British Journal of General Practice, 62*(601), e546-e553.

Zimmerman, S., Anderson, W. L., Brode, S., Jonas, D., Lux, L., Beeber, A. S., Watson, L. C., Viswanathan, M., Lohr, K. N., & Sloane, P. D. (2013). Systematic review: Effective characteristics of nursing homes and other residential long-term care settings for people with dementia. *Journal of the American Geriatrics Society, 61*(8), 1399-1409.

# 8

## RIĊERKA

- 8.1 Preambolu
- 8.2 Ftieġa għall-bidla
- 8.3 Objettiv tal-Istrateġija
- 8.4 Twettiq tal-objettiv
- 8.5 Referenzi









## 8.1 PREAMBOLU

Billi l-problema tad-dimensja sejra tiżdied fil-futur, jinħass il-bżonn ta' aktar finanzjarjament fis-settur tar-riċerka f'dan il-qasam. Ir-riċerka mhix bżonnjuża biss sabiex jinstabu metodi għall-iżvilupp ta' trattament mediku ġdid iżda hija importanti wkoll għas-sejba ta' approċċi innovattivi sabiex jitjieb l-immaniġġjar u l-kura għall-individwi bid-dimensja, għall-persuni li jieħdu ħsiebhom u għall-membri tal-familja. Għalhekk, ir-riċerka hija bżonnjuża sabiex tindirizza l-ostakli li jeżistu għal għarfien f'waqtu tas-sintomi tad-dimensja fil-kura primarja, għall-appoġġ neċessarju lill-persuni bid-dimensja u għall-familji tagħhom wara d-dijanjożi, għal modi ta' kif għandhom jiġu mgħejjuna persuni li jieħdu ħsieb individwi bid-dimensja, fatturi li jwasslu għall-kura istituzjonalizzata bikrija, interventi għall-immaniġġjar ta' imġieba diffikultuża u għażliet terapewtiċi disponibbli għat-tobba li bħalissa qed jiġu evalwati b'mod insuffiċċjenti (*Iliffe et al., 2011*).

Bħalissa, riċerka fil-qasam tal-*Alzheimer's disease* u dimensji oħra fuq livell globali tirċievi biss fondi minimi meta kkumparata ma' kundizzjonijiet oħrajn, anke jekk il-bidla fin-numru tal-mwiet minħabba l-*Alzheimer's disease* bejn is-sena 2000 u l-2010 żdied b'68 fil-mija (figuri Amerikani: *Alzheimer Association, 2014*). F'Diċembru 2013, waqt is-sommit tal-G8 speċifikament dwar id-dimensja, il-pajjiżi parteċipanti qablu fuq il-bżonn li jiżdied b'mod sostanzjali l-ammont finanzjarju għar-riċerka tad-dimensja, jiġi żviluppat pjan ta' azzjoni internazzjonali għar-riċerka u jiġi inkuraġġut li r-riżultati miksuba jkunu disponibbli għal kulħadd (*Department of Health (UK), 2013*)).

## 8.2 ITIEĠA GĦALL-BIDLA

Il-proporzjon ta' individwi ta' bejn 65 sena u aktar fil-gżejjer Maltin huwa mistenni jiżdied b'mod sostanzjali fid-deċennji li ġejjin u ser jilħaq il-31.2 fil-mija sas-sena 2060 (*European Commission, 2012*). Adulti ta' 75 sena jew aktar, li l-maġġorparti tagħhom jgħixu fil-komunità, jikkostitwixxu segment tal-popolazzjoni li huwa vulnerabbli għat-telf tal-awtonomija. Filfatt, ħafna anzjani li jgħixu fi djarhom għandhom diffikultà sabiex jagħmlu attivitajiet ta' għejxien ta' kuljum b'mod awtonomu. L-ammont ta' bżonnijiet mhux milħuqa, jew l-ammont ta' kemm hemm bżonn assistenza hija kwistjoni importanti fil-politka pubblika u fl-iffinanzjar tas-saħħa u tas-servizzi immirati sabiex jgħatu appoġġ. Aktar minn hekk, hemm nuqqas ta' informazzjoni dwar l-istat konjittiv ta' anzjani fl-ambjenti tal-kura tas-saħħa u fil-kura residenzjali. B'hekk, strategija fuq id-dimensja ma tistax tkun kompluta mingħajr inkorporazzjoni tar-risultati miskuba permezz tal-eżerċizzju li sar fl-Assessjar tal-Bżonnijiet fl-Anzjani f'Malta (*Department of Health (Malta), 2012a*). Dan jiżgura mod aktar koordinat u konsistenti ta' assessjar, ta' ppjanar u ta' kif jingħataw is-servizzi. Dan jgħin lil min jagħmel il-liġijiet sabiex jiddentifika n-nuqqasijiet għall-liema liġijiet jistgħu jkunu mfassla skont il-bżonnijiet ta' persuni adulti b'diffikultajiet konjittivi. Inizjattivi ta' riċerka huma bżonnjużi wkoll sabiex jiġu studjati metodi innovattivi li jiżguraw li l-miżuri nklużi f'din l-istrategija jiġu monitorati u implimentati b'mod effettiv.

Bħalissa, l-Università ta' Malta hija l-istituzzjoni primarja fejn issir ir-riċerka dwar diversi aspetti tad-dimensja. Din l-aktar qed isseħħ fuq bażi individwali u bħala parti minn numru ta' korsijiet *undergraduate* jew *postgraduate*. Fl-aħħar snin ġew ippubblikati studji dwar ir-rati tal-prevalenza tad-dimensja f'Malta (*Abela et al., 2007; Scerri u Scerri, 2012a*), dwar l-organizzazzjoni tal-kura tad-dimensja mill-familji (*Innes et al., 2011*), dwar l-aspetti farmakoterapewtiċi tal-kura tad-dimensja (*Scerri et al., 2010*), u dwar l-għarfien ta' professjonisti kemm ta' livell *undergraduate* kif ukoll dawk li qed jiprattikaw il-kura fis-saħħa (*Caruana-Pulpan u Scerri, 2014; Scerri u Scerri, 2012b*). Fondi għar-riċerka huma minimi u l-maġġorparti jaqgħu taħt sussidji ta' riċerka li l-Universita' ta' Malta tagħti fuq bażi annwali. Fl-2013, l-*Alzheimer's Disease Research Group (ADRG)* ġie mniedi mill-Università ta' Malta

(fi ħdan id-Dipartiment tal-Patoloġija) bil-għan li jipromwovi u jiffaċilita il-kollaborazzjoni fir-riċerka fid-dixiplini diversi tal-*Alzheimer's disease* u ta' dimensji relatati oħra (Scerri et al., 2013).

Id-dimensja hija kundizzjoni li tissodisfa il-maġġorparti tal-parametri proposti miċ-Ċentri għall-Kontroll u Prevenzjoni tal-Mard li bihom tassessja l-importanza u l-bżonn għal sistema ta' sorveljanza epidemjoloġika f'termini ta' saħħa pubblika: il-frekwenza u severità, d-differenzi fost l-gruppi fil-popolazzjoni, l-ispejjeż għoljin, il-potenzjal ta' prevenzjoni primarja u sekondarja, u l-interess pubbliku (*Centres for Disease Control and Prevention*, 2001). Ir-riċerka u s-sorveljanza epidemjoloġika huma strumenti essenzjali għall-ippjanar, immaniġġjar u distribuzzjoni tar-riżorsi tas-saħħa fil-kommunita', għal-mod kif ikun qed jiżviluppa mard kroniku u għall-assessjar tal-impatt ta' programmi ta' prevenzjoni. Il-ħolqien ta' regjistru bbażat fuq in-numru ta' individwi bid-dimensja jipprovdi l-informazzjoni neċessarja fuq aspetti diversi tal-impatt li qed ikollha d-dimensja fuq is-sistema ta' kura tas-saħħa permezz ta' ġbir ta' informazzjoni li għandha x'taqsam mar-rati tal-inċidenza u tal-prevalenza tad-dimensja, l-użu tar-riżorsi, l-mudelli ta' detezzjoni, l-mod kif dawn l-individwi qed jigu riferuti, dijanjożi u trattament. Din l-informazzjoni għandha tgħin sabiex issir ippjanar kurrenti u futur u talloka l-fondi tal-kura tas-saħħa u dawk soċjali.

Bil-għan li jiġi mwaqqaf regjistru tad-dimensja f'Malta, id-Dipartiment tas-Saħħa, permezz tal-pubblikazzjoni taċ-Ċirkulari tad-Dipartiment tas-Saħħa 455/2012, ta struzzjonijiet lill-konsulenti ġerjatriċi, newrologi u psikjatri sabiex iħejju Formola tar-Regjistru tad-Dimensja (D1) għall-individwi li għandhom ir-riċetta għal-medicina kontra d-dimensja li hija mmnizzla fil-lista tal-Formularju tal-Gvern. Formola tar-Regjistru tad-Dimensja differenti (D2) għandha tiġi kompluta mill-konsulent għall-individwi li ma japplikawx għall-medicina ((*Department of Health (Malta)*, 2012b)).

### 8.3 OBJETTIV TAL-ISTRATEĠIJA

L-objettiv ewlieni huwa li *tigi promossa riċerka fil-qasam tad-dimensja*



## 8.4 TWETTIQ TAL-OBJETTIV

- a. Tigi promossa u appoġġjata riċerka epidemjoloġika fil-qasam tal-immaniġġjar u kura tad-dimensja f'ambjenti ta' kura differenti. Għandu jiġi mfittex mudell inklussiv ta' riċerka li jinvolvi l-individwu bid-dimensja, lil min jieħu ħsiebu u lill-membri tal-familja.
- b. B'kollaborazzjoni mal-Unità tal-Anzjanità Attiva, tigi mfassla u mwettqa riċerka sabiex tassessja l-bżonnijiet mhux milfuqata tal-anzjani bid-dimensja li jgħixu fir-residenzi tagħhom ġewwa l-kommunita', lil min jieħu ħsiebhom u lill-membri tal-familja tagħhom.
- ċ. Issir kollaborazzjoni mal-Università ta' Malta u ma' entitajiet ta' riċerka lokali oħra (inkluż il-Kunsill Malti għax-Xjenza u t-Teknoloġija) sabiex tingħata prijorità lid-dimensja fil-qasam tar-riċerka.
- d. Jiġi faċilitat l-aċċess għall-individwi bid-dimensja li jixtiequ jipparteċipaw fi studji kliniċi meta u jekk ikunu disponibbli.
- e. Permezz ta' grupp multidixxiplinari ta' esperti identifikati fil-qasam tad-dimensja, jinzamm aġġornament skond evidenza riċenti sabiex min jaħdem ma' persuni bid-dimensja jkun infurmat bl-aħħar żviluppi.
- f. Żieda fl-involviment u parteċipazzjoni fi proġetti tal-Unjoni Ewropea relatati mar-riċerka fil-qasam tad-dimensja.

## 8.5 REFERENZI

Abela, C., Mamo, J., Aquilina, C., & Scerri, C. (2007). Estimated prevalence of dementia in the Maltese islands. *Malta Medical Journal*, 19(2), 23-26.

Alzheimer's Association. (2013). *Alzheimer's disease facts & figures*. Accessed 7/1/14 from [http://www.alz.org/downloads/facts\\_figures\\_2013.pdf](http://www.alz.org/downloads/facts_figures_2013.pdf)

Caruana-Pulpan, O., & Scerri, C. (2014). Practices in diagnosis, disclosure and pharmacotherapeutic management of dementia by general practitioners - A national survey. *Aging & Mental Health*, 18(2), 179-186.

Centers for Disease Control and Prevention. (2001). *Updated guidelines for evaluating public health surveillance systems: recommendations from the guide-lines working group*. Accessed 7/1/13 from <http://www.cdc.gov/mmwr/PDF/rr/rr5013.pdf>

Department of Health (Malta). (2012a). *Needs assessment of the elderly in Malta*. Accessed 1/9/2014 from <https://ehealth.gov.mt/download.aspx?id=10185>

Department of Health (Malta). (2012b). *DH Circular 455/2012*. Accessed 7/1/2014 from [https://ehealth.gov.mt/HealthPortal/chief\\_medical\\_officer/pharm\\_pol\\_mon/circulars.aspx](https://ehealth.gov.mt/HealthPortal/chief_medical_officer/pharm_pol_mon/circulars.aspx)

Department of Health (UK). (2013). *G8 summit declaration*. Accessed 7/1/14 from <https://www.gov.uk/government/publications/g8-dementia-summit-agreements/g8-dementia-summit-declaration>

European Commission. (2012). *The 2012 Ageing Report: Economic and budgetary projections for the EU27 Member States (2010-2060)*. Brussels: European Union.

Iliffe, S., Curry, L., Kharicha, K., Rait, G., Wilcock, J., Lowery, D., Tapuria, A., Kalra, D., & Ritchie, C. (2011). Developing a dementia research registry: a descriptive case study from North Thames DeNDRoN and the EVIDEM programme. *BMC Medical Research Methodology*, 11(1), 9.

Innes, A., Abela, S., & Scerri, C. (2011). The organization of dementia care by families in Malta: The experiences of caregivers. *Dementia*, 10(2), 165-184.

Scerri, C., Abela S., & Innes, A. (2010). Pharmacotherapeutic aspects of dementia care in Malta. *Malta Medical Journal*, 22(3), 6-12.

Scerri, A., & Scerri, C. (2012a). Dementia in Malta: New prevalence estimates and projected trends. *Malta Medical Journal*, 24(3), 21-24.

Scerri, A., & Scerri, C. (2012b). Nursing students' knowledge and attitudes towards dementia - A questionnaire survey. *Nurse Education Today*, 33(9), 962-968.

Scerri, C., Ferry, P., Scerri, A., Farrugia-Bonello, R., Zahra, A., & Mamo, D. (2013). Alzheimer's disease research group (ADRG). *The Synapse*, 3, 12-13.

# 9

## IMPLIMENTAZZJONI TAL-ISTRATEGĠJA U TWETTIQ

- 9.1 Preambolu
- 9.2 Objettiv tal-Istrateġija
- 9.3 Bord tal-Implimentazzjoni tal-Istrateġija Nazzjonali  
għad-Dimensja











## 9.1 PREAMBOLU

L-implimentazzjoni tal-Istrateġija Nazzjonali għad-Dimensja hija skedata li tibda fl-2015 u tkompli sal-2023. Minħabba l-isfidi kbar li toffri din il-kundizzjoni, dan l-eżerċizzju jinvolve investiment sostanzjali f'riżorsi umani, finanzjarji, tekniċi u infrastrutturali. Madanakollu, t-tweqqif tal-objettivi mniżżla f'dan id-dokument huma proġettati li jkollhom impatt pożittiv u konsiderevoli fuq il-kwalità tal-ħajja tal-individwi bid-dimensja, fuq il-membri tal-familja tagħhom u fuq min jieħu ħsiebhom. Dawn tal-aħħar qed igorru l-akbar piż u b'hekk ħaqqhom aktar solidarjetà mill-gvern u mis-soċjetà ingenerali. L-implimentazzjoni tal-miżuri mniżżla f'din l-istrateġija jimmiraw sabiex tinħoloq sistema fejn l-individwi kollha bid-dimensja jkollhom aċċess għall-kura u l-appoġġ li jeħtieġu.

L-objettivi mniżżla f'din l-istrateġija ser ikollhom il-bżonn ta' ħaddiema mħarġa sabiex dawn is-servizzi mtejjba jiġu attwati. Ser ikun hemm bżonn wkoll ta' ppjanar u ħidma kongunti bejn il-persunal fis-setturi tas-saħħa u soċjali, min iħejji l-politiki, individwi bid-dimensja, il-familji tagħhom u min jieħu ħsiebhom. Assessjar kontinwu tal-eżiti, li jinkludi esperjenzi tal-ħajja reali ta' individwi bid-dimensja, jiżguraw li l-objettivi stabbiliti f'dan id-dokument jiġu milħuqa. L-assessjar għandu jfittex l-opinjoni ta' min jieħu ħsieb persuni bid-dimensja u tal-ħaddiema fil-kura tas-saħħa. Minħabba li jeżistu differenzi importanti bejn l-irġiel u n-nisa f'aspetti varji tad-dimensja, bin-nisa l-aktar affetwati kemm f'termini ta' prevalenza kif ukoll f'termini ta' għoti ta' kura, l-implimentazzjoni tal-istrateġija ser tirsisti sabiex tipprovdi tali dimensjoni fl-objettivi u fir-riżultati tagħha.

Matul il-proċess tal-implimentazzjoni, jistgħu jiġu nnutati numru ta' nuqqasijiet. B'hekk, evalwazzjonijiet kontinwi huma meħtieġa sabiex tingabar informazzjoni ġdida u jiġi assessjat l-bżonn ta' proġetti differenti li qed jiġu proposti fl-oqsma varji tal-kura tad-dimensja. Dan ser jgħin f'ippjanar aktar dettaljat ta' objettivi ta' żmien fit-tul. Aktar minn hekk, l-implimentazzjoni tal-objettivi msemmija hija mistennija li tikxef aktar bżonnijiet importanti li jeħtieġu assessjar u aktar pjanijiet sabiex jiġu ndirizzati b'mod adegwat. Jinħtieġ li jinħoloq tim fuq skala nazzjonali sabiex jikkoordina u jħares l-implimentazzjoni ta' dan il-proċess. Individwi bid-dimensja, il-membri tal-familji tagħhom,

il-persuni li jieħdu ħsiebhom u min ifassal il-liġijiet huma mistennija li jaraw il-progress b'mod kost-effettiv. Huwa għalhekk importanti li l-eżerċizzju tal-implimentazzjoni jkun kkomunikat fuq bażi regolari lill-pubbliku b'mod effiċċjenti u li jinftihem.

L-implimentazzjoni tal-Istrateġija Nazzjonali għad-Dimensja ser tkun proċess li jsir f'diversi stadji. Bħalissa, il-maġġorparti tal-individwi bid-dimensja jgħixu fil-komunità u jinsabu fil-bżonn ta' servizzi mfassla apposta għalihom imwassla minn ħaddiema fil-qasam tal-kura tas-saħħa u dik soċjali b'ħiliet adegwati fl-immaniġġjar u kura tad-dimensja. Prioritajiet urgenti jinkludu żieda fl-għarfien u fl-iżvilupp u taħrig tal-ħaddiema. Dan tal-aħħar huwa mistenni li jkollu effett pożittiv fuq dijanjożi f'waqtha. Taħrig essenzjali lill-persunal mhux professjonali fil-kura tad-dimensja għandu jiżgura kwalità ta' ħajja aħjar għall-individwi bid-dimensja fil-kura residenzjali. L-introduzzjoni ta' mediċini li huma approvati imma li għadhom ma jagħmlux parti mill-lista tal-Formularju tal-Gvern għandha wkoll tkun ikkunsidrata f'dan l-istadju. Azzjonijiet ta' perjodu medju u fit-tul għandhom jinkludu t-tisħiħ tal-kurrikula fuq livell *undergraduate* li jirifletti approċċ multidixxiplinari, implimentazzjoni gradwali ta' interventi mhux farmakoloġiċi, tisħiħ ta' kura fit-tul u dik paljattiva, adozzjoni ta' miżuri favur persuni bid-dimensja, tisħiħ tar-riċerka fil-qasam tad-dimensja u adozzjoni gradwali ta' approċċ etiku għall-kura tad-dimensja. Hemm wkoll il-bżonn li dawn l-azzjonijiet jiġu dokumentati kemm b'miżuri kwalitattivi kif ukoll b'dawk kwantitattivi permezz ta' kumissjunar ta' riċerka kif meħtieġ sabiex tingabar informazzjoni u jiġu evalwati l-proġetti li jkunu għaddejjin.

## 9.2 OBJETTIV TAL-ISTRATEGIJA

L-objettiv primarju huwa li *tigi implimentata l-Istrateġija Nazzjonali għad-Dimensja (2015-2023)*

## 9.3 BORD TAL-IMPLIMENTAZZJONI TAL-ISTRATEGIJA NAZZJONALI GĦAD-DIMENSJA

Għandu jiġi mwaqqaf Bord tal-Implimentazzjoni tal-Istrateġija Nazzjonali għad-Dimensja bil-għan li jippjana u jidderiġi l-proċess ta' implimentazzjoni tal-istrateġija. It-termini ta' referenza tiegħu għandhom jinkludu:

- (i) Koordinazzjoni tal-implimentazzjoni tal-proċess billi jiġu assessjati l-prijoritajiet u jiġi determinat pjan t'azzjoni, skadenzi u l-persuni ewlenin li permezz tagħhom dan il-proċess jista' jitwettaq.
- (ii) Jiġi żgurat li l-azzjonijiet mfassla fil-kapitli varji ta' dan id-dokument jiġu mwettqa b'mod effikaċi u f'fihom.
- (iii) Jiġi żgurat li individwi li jgħixu bid-dimensja, l-persuni li jieħdu f'isiebhom u l-membri tal-familja tagħhom jkunu direttament involuti waqt l-istadji varji tal-proċess tal-implimentazzjoni.
- (iv) Jiġu segwiti l-eżekuzzjoni u l-kisbiet sabiex jiġi żgurat li l-bżonnijiet tal-individwi bid-dimensja, tal-persuni li jieħdu f'isiebhom u tal-membri tal-familja tagħhom jiġu milfuqa b'mod effettiv.
- (v) Jiġi segwit l-infiq minn badġit allokat għall-implimentazzjoni ta' din l-istrateġija.

Il-Bord tal-Implimentazzjoni tal-Istrateġija Nazzjonali għad-Dimensja ser jaħdem f'isem is-Segretarjat Parlamentari għad-Drittijiet ta' Persuni b'Diżabilità u Anzjanità Attiva u b'kollaborazzjoni ma' entitajiet governattivi oħra. Minhabba n-natura kumplessa u diversifikata tad-dimensja, rappreżentanti minn ministeri oħra (jinkludu dawk minn tas-Saħħa, Familja u Solidarjetà Soċjali, u Edukazzjoni) flimkien ma' partijiet oħra rilevanti għandhom jagħmlu parti minn dan il-Bord.





[activeageing.gov.mt](http://activeageing.gov.mt)



978-99957-858-1-9

*Niċċentivaw il-Bidla* – Strateġija Nazzjonali għad-Dimensja fil-Gżejjer Maltin 2015-2023



SECRETARJAT PARLAMENTARI  
GHAD-DRITTIJET TA' PERSUNI B'DIŻABILITÀ  
U ANZJANITÀ ATTIVA  
PALAZZO FERRERIA, REPUBLIC STREET, VALLETTA, MALTA