

IX-XLENDI TA' FULITI⁽¹⁾

Mons. Albert Curmi

Meta thares lejn il-qerda naturali li saret fix-Xlendi li xi wħud isejħu “żvilupp”, ma stajtx nibqa' ndifferenti, u nibki biss fuq Ġerusalem, bla ma nagħti hjiel lil dawġ li ma jafux x'centru ta' sbuħija naturali u agrikola kien ix-Xlendi sa madwar ħamsin sena ilu.

Dawġ l-għelieqi jħaddru s-sena kollha bl-uċuħ sbieħ; dawġ il-bdiewa li għaddew ħajjithom tilgħin u niżlin, fil-biċċa l-kbira ħafjin, ma' dik li aktar kienet parti mill-wied milli triq; dik it-tisfira tal-merill waqt li jittajjar minn fuq il-kampnar tal-knisja għal ġo “Għar Hanżir” fejn kien ikollu l-bejta. Dak it-tisfir tal-grillijiet li kien iżewwaq il-ħemda tal-lejl jew jagħti hjiel li qed iżernaq; dak it-tektik tal-bramel tas-sienja fix-xhur xotti tas-sajf; kienu jagħtu lix-Xlendi dehra ta' hena siekta imma dejjem ħajja.

Fis-snin tletin il-poplu tax-Xlendi kien jikkonsisti f'erba' familji. Dik ta' Ġanni Saliba mlaqqam “Tal-Kbir”; familja oħra mlaqqma “Tal-Kalkariż” magħmula minn tlieta min-nies; il-familja Curmi, li kienet toqgħod fl-aħħar post ta' djar li hemm fit-triq tax-Xlendi, mlaqqma “Ta' Gori”; u l-familja ta' Toni Portelli mlaqqam “Tat-Talija”.

Ma' dawn l-erba' familji rridu nżidu familja żgħira oħra: il-pulizija. Għax ċertu Ġanni ta'

Berta, mix-Xewkija, għamel għomru kollu għassa hemm isfel. Fix-xitwa, meta kien ikun il-maltemp, kien joħroġ mill-Għassa u jmur għand it-Talija biex jixtri xi ħaġa ta' l-ikel; għax minħabba ċ-ċaġħak li kien itella' l-baħar fit-triq ma kienx ikun jista' jidhol ġo l-Għassa ħlief biex jorqod. Għal xi żmien, ir-Rettur tal-knisja tax-Xlendi kien iħalli ċ-ċavetta tal-knisja għandu, biex jiftaħ il-knisja hu, jdoqq il-qanpiena għall-quddiesa u jirranġa l-altar.

Minn dak il-kwiet u s-sbuħija naturali kollha, illum ma tarax ħlief ġebel u bini minn kull naħa. Naħseb li għax-Xlendi qatt ma kien hemm żvilupp sostenibbli, għax kieku kien hemm l-iċken sinjal ta' ordni, kieku ħadd ma kienet tagħtih il-kuxjenza li dik in-nitfa ta' bajja li kien hemm jagħlaqha minn kullimkien u jeqridilha darba għal dejjem dik is-sbuħija naturali li kienet tatha n-natura.

IX-XLENDI ĊENTRU TAL-BDIEWA.

Il-bdiewa u s-sajjieda tas-snin ħamsin u sittin ma kien ikollhom arloġġ fuq idejhom jew fil-but meta jmorru fir-raba' tagħhom jew fuq il-baħar; allura x-xemx jew l-istonku kienu jkunu s-sinjali li jkun wasal il-ħin għall-fatra. Fix-Xlendi, il-bdiewa li kienu jkunu jaħdmu r-raba', sew dawġ tan-naħa tal-Munxar u sew dawġ tan-naħa ta' Kerċem, kienu joqogħdu attenti għas-sinjal tas-suffara, filwaqt li dawġ ta' mill-knisja 'l isfel kienu jħarsu lejn il-miżieb. Billi l-familja ta' Gori kellha ħafna raba' u għalhekk kien ikollhom ħafna nies jaħdmu magħhom, kellu

jinstab mezz ta' kif dawn ikunu jafu x'ħin jistgħu jieqfu. *Break* fid-disgħa ma kienx ikollhom, għax qabel joħroġu minn djarhom kien ikollhom skutella kbira mimlija bil-ftiet u bil-kafe u xi ħalib li kienu jipproduċu n-nagħaġ jew il-mogħoż tagħhom. Allura kienu jibqgħu mingħajr *break* tad-disgħa.

L-aħwa ta' Gori: Pawlu u Ġużep, kienu mqassmin f'żewġ xogħolijiet. Ġużep kien jiehu ħsieb il-ħaddiema u jara x'ikun jonqos fir-raba', imma Pawlu (billi mara ma kellhomx) kien jiehu ħsieb il-kċina, sew għall-ħin tal-kafe, kemm ukoll, u iktar, għall-ħinijiet ta' l-ikel. Għalhekk kienet daħlet sistema li setgħet taħdem b'diversi modi u f'diversi ċirkustanzi.

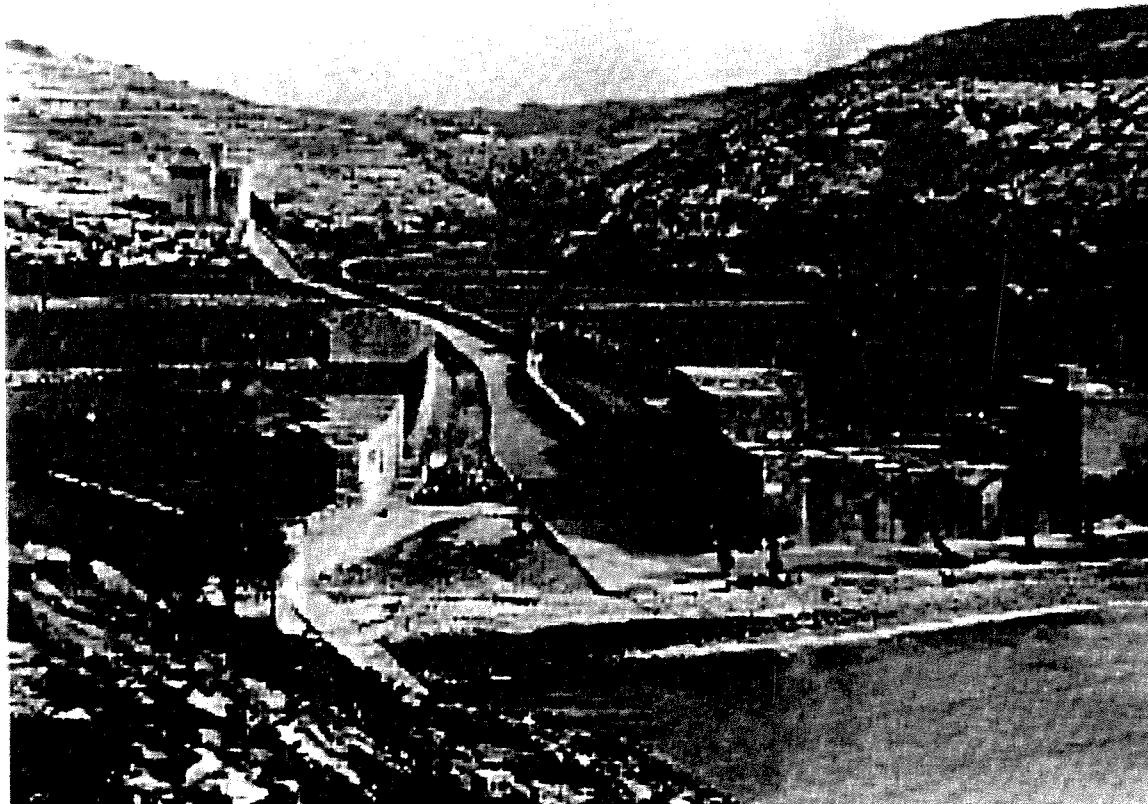
IS-SUFFARA

L-ewwel mezz kienet is-suffara. Din kienet qisha bħal dik li jkollhom il-pulizija fil-ġakketta tagħhom. Malli joqorbu l-ħdax ta' filgħodu, Pawlu kien jitla' fuq il-bejt li kien iservi wkoll bħala terrazzin, u jagħti tisfira twila kemm ikollu nifs. Għal dak il-ħoss, il-ħaddiema li kienu jkunu jaħdmu jew ma' ta' Gori, jew fir-raba' tagħhom, kemm dawġ lejn Ras il-Bajjada u kemm dawġ li kienu jkunu fir-raba' msejjah ta' Taħt Blat Żellieq, kont tismagħhom jgħidu “Pawlu saffrilna; mela nieqfu ftit”. Dan is-sinjal kien ikun importanti ħafna fi żmien iż-żriġħ, għax billi dak iż-żmien ix-xogħol kien ried isir bl-imgħaзақ, kienu joqogħdu attenti ħafna li dak it-tagħam li jittgħu fl-art ikollhom ħin biżżejjed biex jordmuh, u hekk ma kienx jinġarr min-nemel, li bi ħgaru kien joħroġ mit-toqob tiegħu biex jaħseb għax-xhur tax-xitwa. Mat-tisfira tas-suffara ta' Pawlu, il-bdiewa kienu jieqfu u, speċjalment fi żmien iż-żriġħ, kienu jintefgħu taħt il-ħajt għax-xemx u jitrejqu xi ftit. L-ikel kien ikun ftit u fqir. Xi biċċa ħobż tal-maħlut b'xi ġobna tal-bżar fuqha, flimkien ma' xi bomblu ilma biex kemm jista' jkun iżomm frisk ħalli jaqtagħhom l-għatx ta' dik ix-xemx tisreġ. L-istess storja

kienet tigrì waqt il-ħsad, pero dan kien isir filghodu kmieni kemm jista' jkun biex mal-ħdax (x'hin isaffar Pawlu)

ħdax, waslu biex idoqqu. Hekk kienu jjeqfu ffit mix-xogħol, u jew imorru lejn id-dar jew jieklu xi ħaġa taht il-

li fihom ix-xemx tkun mgħottija bis-sħab; ngħidu aħna għal nofs il-ħarifa. Allura d-dell tal-miżieb ma kienx jaħdem. Minflok, xi hadd



Ix-Xlendi ta' qabel il-gwerra

Hajr lir-Rev. Rettur il-Kan. D. Gwann Cremona

huma jjeqfu għal kollox mix-xogħol u jtilqu lejn id-dar biex ilestu ruħhom għal xi nofs ta' nhar xemx fuq il-qiegha jdirsu dak li jkunu gabru mill-għelieqi tagħhom.

IL-KAMRA TA' WENZU DALLI

Il-bdiewa tan-naħa ta' Kerċem kien ikollhom sinjal ieħor, għax meta r-riħ kien ikun lejn il-Majjistral jew it-Tramuntana, is-suffara ma kinux jisimghuha. Allura kellhom il-miżieb tal-kamra ta' Wenzu Dalli. Din kienet kamra ffit għalja li kien fiha miżieb in-naħa tar-Rabat. Meta x-xemx kienet taħbat mat-tielet filata tal-kamra bid-dell tal-miżieb, dak kien ifisser li jekk għadhom ma daqqewx il-

ħajt ta' l-għalqa tagħhom. Minn-naħa l-oħra, dawk li kienu jkun fir-raba' ta' mill-knisja 'l isfel, rari biex jisimghu is-suffara ta' Pawlu. Allura kellhom jaħsbu għal xi sinjal. Kienu jħarsu lejn il-miżieb tal-knisja u kienu jimxu fuq id-dell tiegħu. Qabel ma nbriet il-parti l-ġdida tal-knisja tax-Xlendi, kien hemm miżieb iħares lejn in-naħa tal-Munxar; miżieb twil li kien iservi ta' arloġġ tax-xemx. Tahtu kien hemm tieqa, u meta x-xemx kienet tasal sa nofs il-persjana tat-tieqa, kien ikun ifisser li wasal il-hin tal-ħdax. Xi wħud minnhom kienu jarmaw il-ħmara jew il-baġħal li kien ikollhom, għax fil-biċċa l-kbira kienu jkunu mill-Munxar, u jtilqu lejn id-dar. Il-bużillis kien li ikun fix-xhur

minnhom kien jaasal wasla sa l-Għassa tal-Pulizija u jistaqsi lilu għall-hin. Fix-Xlendi kollu dak iż-żmien ma kienx ikun hemm arloġġ ħlief dak tal-pulizija li kien jaqdi kemm lill-bdiewa u kemm lis-sajjeda.

IL-MAKTUR L-ISWED

Dawk il-bdiewa li kienu jkunu jaħdmu in-naħiet ta' Kerċem, qrib Blat Żellieq, u dawk ta' Ras il-Bajjada, kellhom sinjal ieħor, speċjalment meta jkun xi riħ il-lbiċ xi ffit qawwi. Hawn mill-ġdid kien jidhol Pawlu, imma din id-darba mhux bis-suffara imma kien jonxor biċċa sewda ffit imdaqqa fit-tarf tat-terrazzin li kienet tidher (dak iż-żmien) saħansitra mix-Xlendi. Kien iħalliha hemm għal xi kwarta, mbaġħad jerga' jġborha. Dan il-maktur kbir kellu r-rokna tiegħu, flimkien mas-suffara, fir-rokna tat-

terrazzin, u Pawlu kien ikun qisu l-Barrakka ta' Fuq fi żmien l-Ingliżi: daqqa sinjal u daqqa ieħor. Imma kemm kienet sabiħa u għażiża, fis-sempliċità tagħha, l-ħajja ta' dak iż-żmien! Hekk, ħin il-fatra kulħadd kien ikun jaf bih. Pawlu kien il-bniedem li kellu f'idejh l-arloġġ għax-Xlendi kollu. Għadni niftakar tajjeb li meta miet, u sar il-funeral tiegħu għall-parroċċa ta' Kerċem, il-Kappillan kien qal: "Jidher kemm kien importanti Pawlu ta' Gori, għax qatt ma rajt daqs dawn nies f'funeral.

HXEJJEX MEDIĊINALI

Il-widien t'Għawdex huma minjiera ta' bosta ħxejjex mediċinali u l-wied tax-Xlendi mhux eċċezzjoni. Dawk li kienu midħla ta' Frenċ ta' l-Għarb, kollha kienu jafu fejn għandhom imorru jfittxu minn dawn il-ħxejjex. Il-wied tax-Xlendi bosta drabi kien jispiċċa l-mira ta' nies jistaqsu fejn tinsab din il-ħaxixa jew l-oħra "għax Frenċ ta' l-Għarb bagħatna hawn f'dan il-wied".

Waħda minn dawn il-ħxejjex li l-wied tax-Xlendi kien imfittex għaliha kienet **IL-MELISSA**, li illum, minħabba t-traskuraġni li waqa' fiha dan il-wied, ma nistax ngħid jekk għadhiex teżisti jew le. Din il-ħaxixa kienet tiġi mgħollija u l-ilma tagħha kien jinxtorob filgħaxija qabel ma wieħed jorqod, jew filgħodu għar-riq. Din għandha effett fuq id-diġestjoni, tmelles l-istonku u tghin biex id-diġestjoni taħdem b'effett iktar immedjat. Min kien ikollu l-ulċera fl-istonku, minflok jixrob l-ilma tagħha kienu jissuġġerulu jiffa' f'it qtar

minnu fil-kafe` ta' filgħodu. Meta l-ħaxixa kienet tkun xierfa, il-weraq tagħha gieli kien użat ukoll biex jithallat man-nuħħala meta kienu jagħmlu l-ġbajjar. Kienet tkun imfittxija hafna fi żmien il-ġimgħa mqaddsa, biex tagħti s-sehem tagħha fil-fwieħa tal-"borma" li kienet issir nhar Ħamis ix-Xirka u fil-Ġimgħa l-Kbira.

IL-BUGEXREM

ħaxixa oħra li kienet tassew abbondanti f'dan il-wied kienet il-Bugexrem. Din kienet tiġi mgħollija u bl-ilma tagħha kien jinħasel min kien ikollu xi mard tal-ġilda, bħalma hu l-ħakk, xi allergija, xi nuffata, eċċ. Wieħed mid-difetti tagħha u li għalhekk ma kinetx tagħti dejjem ir-riżultat mixtieq, kien li meta titgħalla, qatt ma trid tkun mikxufa l-borma, biex dak il-fwar jibqa' hemm u jithallat ma' l-ilma. Il-ħasil ried isir meta l-ilma jkun għadu fietel, għax jekk użat meta jkun kiesaħ kien aktar iqaxxar il-ġilda milli jfejjagħha. Kont issibha b'abbundanza kbira ħdejn is-swieqi ta' l-ilma jew f'xi rokna għad-dell ta' xi siġra tat-tin jew tar-rummien għax, għad li hija siġra li thobb ix-xemx pero' ma tridhiex li tkun qawwija hafna. Fi żmien il-gwerra, meta il-marda tal-ħakk kienet komunissima, hafna nies kienu jiġu għaliha u gieli ma kienux isibu kemm kien ikollhom b'żonn. Kienet medicina kważi unika għal dawk iż-żminijiet.

ERBA SANTA MARIJA

Jekk wieħed kien ikun ibati bi griżmejh, erħilu jitlaq għan-naħa tax-xaqliba tal-Munxar biex minn dawk l-

għelieqi zġhar u zdingati kien jaqta' l-blanzuni, jnixxifhom u wara jkun jista' jiggargarizza l-ħalq. Din il-ħaxixa kienet tkun fl-aqwa tagħha fix-xhur ta' Mejju u Ġunju. Iktar ma kienet tkun f'postijiet xotti, akbar kienet tkun is-saħħa tagħha. Hija ħaxixa sukkulenti għad li mhux hafna, imma taf tghix fejn ikun hemm l-għaks ta' l-ilma, f'art nieqsa mit-tira. Mhux l-ewwel darba li xi nies li jkunu jafu sewwa dawn il-postijiet kont tarahom, fix-xhur imsemmija, bil-paċenzja kollha jiġbru minn dawn il-blanzuni, iqegħduhom f'xi borża tal-plastik u, wara li jnixxfuhom, kienu jhalluhom għax-xhur keshin tax-xitwa. Din il-ħaxixa jisimha "erba Santa Marija" u kienu tkun abbondanti fit-telgħa ta' wara l-knisja tax-Xlendi, minn fejn kienet tintlaħaq faċilment.

IL-PLEJJU

Dari ħadd qatt ma kien jista' jsib tarf tan-nemus li kien ikun hawn fl-arja matul ix-xhur sħan tas-sajf. Ma kienx hawn il-mezzi li hawn illum, u minkejja s-sħana ta' dawn l-iljieli, min kien ikollu t-ftal zġhar qatt ma kien ikun jista' jiftaħ tieqa jew bieb biex jidhol f'it frisk. Min jaf kemm ommijiet kienu jitolbu li jagħmel f'it riħ Majjistral biex itaffi l-kalma tal-lejl u jkunu jistgħu jiffthu tieqa. Fannijiet ma kienux jeżistu u meta bdew jidhru fostna kienu f'it familji sinjuri li kellhom il-kurrent elettriku biex ikunu jistgħu jużawhom. Fl-irħula kollha t'Għawdex dak iż-żmien ma kienx hawn dawl elettriku u l-unika haġa li biha kont tista' tkeċċi n-nemus u torqod f'it bil-kwiet kienet il-ħaxixa tal-plejju. Kienet tghix fix-xfar tal-wied jew bejn il-qasab. Ma tantx kienet thobb hafna l-ilma, imma kienet tippreferixxu l-umdiċita'. Għad li xi drabi kienet iddum f'it ma tagħmel il-fjuri tagħha, pero dawn l-istess fjuri kien ikollhom riħa tant qawwija li xi drabi, minħabba l-eċċess ta' l-użu tagħha, kien ikun hemm min ihossu ħażin jew jisbaħ b'rasu ddu minħabba l-foga tagħha. F'it blanzuni kienu jkunu biżżejjed

biex jimlew il-kamra bir-riħa u kont tkun żgur li l-ebda nemusa ma kienet tersaq biex iddejjaq lill-ħaddiem għajjen li xtaq iserrah ġismu minn ġurnata xogħol. Minn kien ikollu t-ffal żgħar, speċjalment jekk ikunu għadhom fil-benniena, kien irid joqgħod attent kif jużaha għax daqs kemm tkeċċi n-nemus, daqshekk ieħor kienet tikkawża d-disturbi fiż-żgħar li mhux l-ewwel darba li kienu jqattgħu l-lejl jibku u joqolqu minflok li jistrieħu. Frenċ ta' l-Għarb ma tantx kien iħobb jordna din il-ħaxixa lil min ikollu t-ffal żgħar, u l-ommijiet kienu jew jieħdu paċenzja jagħlqu kullimkien, jew jgħattu l-benniena b'xi biċċa filoxx irqiq biex in-nemus ma jidholx.

XKATTA PIETRA

Fuq ir-riħ tal-wied tax-Xlendi fejn hemm dak il-blat għoli u mtarraġ kienet tiddomina sultana l-ħaxixa magħrufa bħala xkatta pietra. Kont dejjem issibha f'dawk ix-xquq umdi tal-blat bil-fjuri roża u bojod u fit-tarf tagħhom nikta sewdinija. Is-sena kollha tħaddar, mingħajr fwieħa qawwija, bi zkuq ftit u xejn irqaq li għandhom saħħa kbira tant li ma jinqatgħux kif ġieb u laħaq. Hija speċi ta' siġra li ma tibzax mill-maltemp, u n-nixfa tas-sajf ma tagħtihiex fastidju. Għandha mir-razza tas-sagħtar. Din il-ħaxixa hija tajba ħafna biex tfarrak il-ġebbla li jkun hemm fil-kliewi u tippurifika l-ġewwieni tagħhom. Trid tinxtorob mgħollija; tazza filgħodu u oħra filgħaxija. Hemm min jagħmel ftit zokkor biex ma tkunx morra, imma l-aħjar li ma jithallat xejn. Tkun effettiva ħafna meta tinxtorob

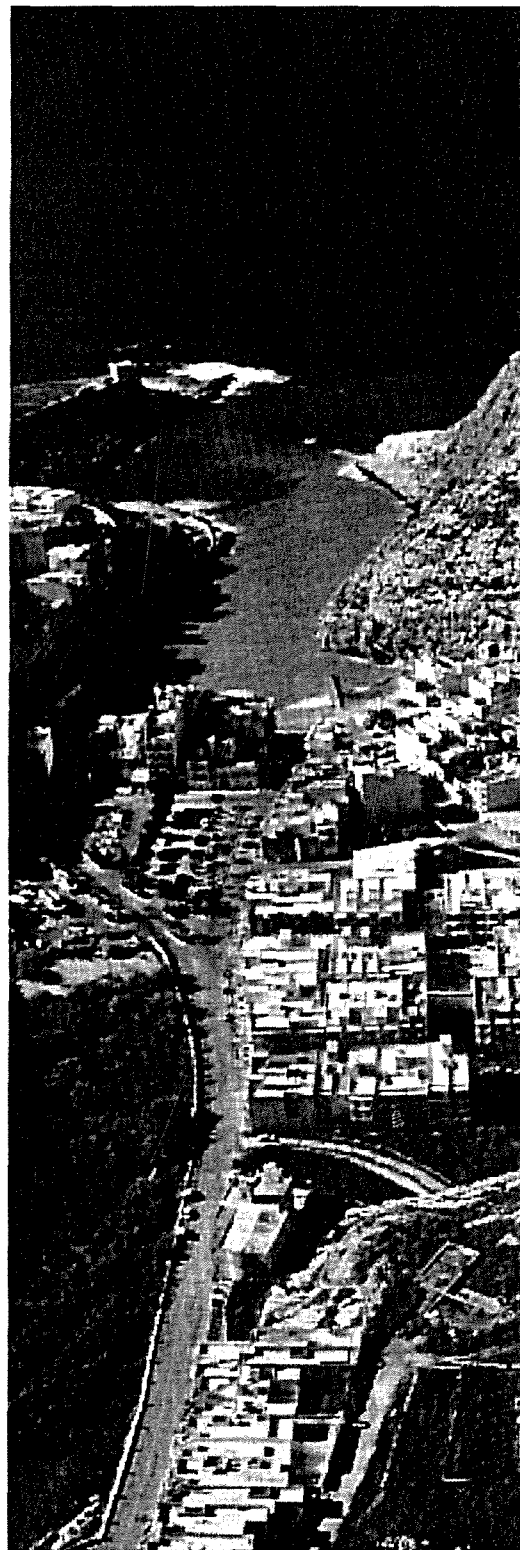
wara t-togħlija, meta tibred ftit. Ma jkollhiex effett jekk terfagħha minn jum għal ieħor għax l-ilma tagħha hu delikat ħafna. Hemm xi postijiet f'Malta fejn tinstab din il-ħaxixa, imma mhux fuq il-blat iebes, għalhekk ma jkollhiex l-effetti meħtieġa u lanqas it-togħma bnina.

IL-FIDLOQQOM

Din kienet tinstab saħansitra fil-Wied tal-Qasam, limiti tax-Xlendi, jew fil-Wied ta' l-Għawdxija. Din il-ħaxixa jkun fiha ħafna xewk żgħir li malli tmissu dritt jehel f'subgħajk u għad li ma jagħmilx ħsara, idejjaq lil min ma jkunx jaf bih. Il-fidloqqom tintuza għas-sogħla. Trid tingabar mill-għelieqi fix-xhur ta' Marzu u April meta tkun fil-milja tal-fjur tagħha li għandu għamla tassew sabiħa. Tixbah lil dawk il-lumini (min jiftakarhom) li bihom konna nixgħelu t-tazzi quddiem xi qaddis fid-djar tagħna. Trid tkun mgħollija u tinxtorob għar-riq, qabel ma jittiehed ikel jew xorb ieħor. Meta ppreservata tajjeb isservi għal żmien twil, basta tingabar fiż-żmien meta tkun imfawra bil-fjuri.

Tkun haġa tajba jekk xiħadd li qed jaħdem biex jippreserva l-widien ta' gżiritna jagħti daqqa f'għajn lejn il-Wied tax-Xlendi u jagħmel minnu waħda mill-attrazzjonijiet li għandna fil-gżira żgħira imma sabiħa tagħna.

(1) Din il-kitba hi meħuda minn sensiela ta' artikli fuq ix-Xlendi li Mons. Curmi kiteb fil-fuljett *Mix-Xendi Lilkom*, li joħroġ kull tliet xhur mir-Rettur tal-knisja tal-Madonna tal-Karmnu fix-Xlendi. Deħrilna li billi ċ-ċirkulazzjoni ta' dan il-fuljett hi żgħira, xi ftit mit-tagħrif li ingħata fuq ix-Xlendi kien haqqu jasal għand aktar nies.



Ix-Xlendi Illum

Ħajr lir-Rev. Rettur il-Kan.
D. Gwann Bosco Cremona