

ambjenti naturali maltin

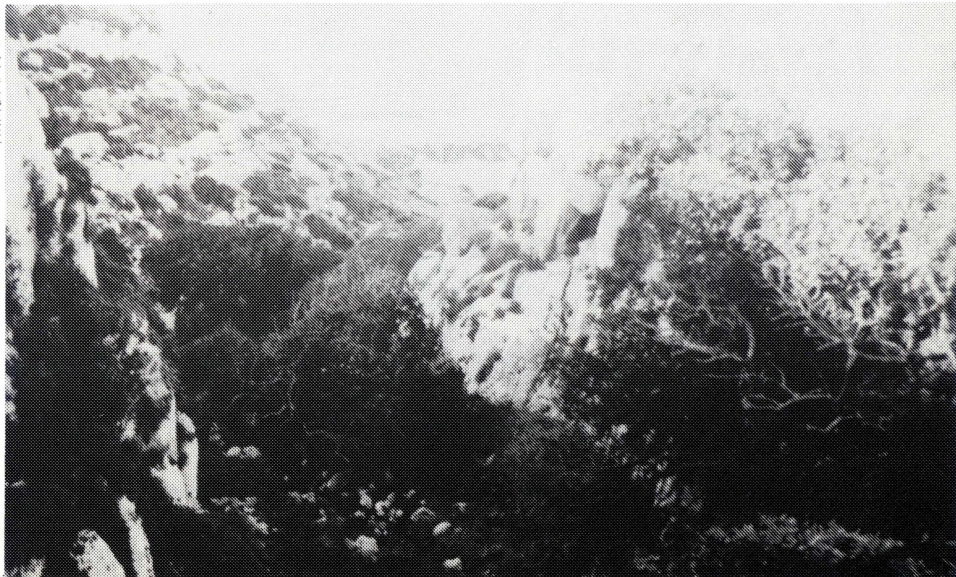
Xi darba jew oħra kulhadd waqaf għal ftit mumentanti f'xi post għoli fil-kampanja tagħna biex jammira l-veduti: raba' saqwi, eghlieqi mitluqa, widien, irdumijiet u xagħri. Harsa waħda biżżejjed biex turi li kull wieħed minn dawn l-ambjenti mhux bħall-ieħor. F'kull wieħed minn dawn igħixu pjanti w animalali li ssibhom hemm biss. Għalhekk, jekk xi wieħed minn dawn l-ambjenti jinqered mill-Gżejjer tagħna, aħna nitilfu għadd ta' għejjaq li wara jkun diffiċli li nerggħu naraw bħalhom.

Fil-Mediterran hawn tliet tipi ta' ambjenti naturali ewlenin: foresta, makkja (bl-Ingliż **maquis**) u xagħri (bl-Ingliż **garigue**). Qabel ma l-bniedem għie joqgħod f'Malta, il-gzejjer x'aktarx kienu miksija b'foresti ta' siġar taż-Żnuber (Aleppo Pine) u Ballut (Holm Oak). Il-bniedem iżda ried l-injam għall-ħatab u għall-bini u l-għodod tiegħu. Ried ukoll ir-raba' u għalhekk qaċċat is-siġar sabiex ikun jista' jiżra l-uċuh tiegħu.

Il-bniedem għab miegħu nagħaġ u mogħoż li qabel ma kinux igħixu fil-Gzejjer Maltin. Bir-ragħa tagħhom dawn il-bhejjem jeqirdu ż-żerriegħa tas-siġar hekk kif din tidda tnebbet. Ir-riżultat ta' dan kollu hu li llum il-gurnata m'għadx hawn foresti fil-gzejjer tagħna. L-unika roqgħa ta' dan it-tip ta' ambjent li wieħed isib illum hija l-Buskett. Din iżda mhix foresta naturali imma waħda miżrugħa mill-bniedem; biss hawn wieħed xorta waħda jista' jara siġar bhaż-Żnuber (Aleppo Pine), Ċipress (Cypress), Luq (Poplar), Harrub (Carob), Ulmu (Elm), Fraxxnu (Ash), u Ballut (Oak) li wħud minnhom qabel kienu jiksu l-biċċa l-kbira tal-Gzejjer Maltin.

Fejn il-ħamrija ma tkunx fonda biżżejjed biex jikbru siġar kbar, wieħed isib arbuxelli u siġar li jibqgħu baxxi ma' l-art. Dan it-tip ta' ambjent jissegħa makkja (**maquis**). Qabel, il-makkja kienet ħafna aktar mifruxa mil-lum iżda l-effett tal-bniedem u tal-bhejjem tiegħu fuq dan l-ambjent kienu l-istess bħal fil-każ tal-

MAKKJA





PATRICK J SCHEMBRI

XAGĦRI

foresti: Ħafna minnha inqerdet. Illum wieħed isib il-makkja l-aktar f'dawk il-postijiet li huma diffiċli biex il-bniedem u l-bhejjem tiegħu jilħquhom. Hekk wieħed isib il-makkja taħt l-irdumijiet u mal-ġnub ta' widien fondi. Hawn iħaddru id-Deru (Lentisk), it-Tin (Fig), iż-Zebbuġ (Olive), iż-Żiju (Buckthorn), l-Għolliq (Bramble) u oħrajn bħal dawn. Tip ta' makkja oħra tinstab mal-ħitan ta' l-eqġlieqi taħt is-siġar tal-ħarrub imħawlin mill-bniedem. Għalkemm ħafna ħarrub oriġina mill-kultivazzjoni, x'aktarx li s-siġra hija wkoll indiġena.

Illum il-ġurnata, l-aktar ambjent imferrex fil-Gżejjer Maltin huwa x-xagħri (garrigue). Dan it-tip ta' ambjent jinstab fejn kemm il-foresti kif ukoll il-makkja inqerdu u b'hekk il-ħamrija spiċċat mikxufa u ħafna minnha ġiet imkaxkra mir-riġ u mix-xita. Fejn ġara hekk inkixef il-blat ta' taħt u l-ftit ħamrija li baqgħet hija dik ta' ġox-xquq, ħofur u toqob oħra qalb dan il-blat. Ma' l-ewwel daqqa t'għaj, dan l-ambjent jidher għeri mill-ħajja iżda hawn igħix numru kbir ta' ħlejjaq inter-essanti ħafna. Fil-ħamrija baxxa qalb il-blat jikber is-Saġħtar (Thyme), is-Savina (Heath), iż-Zebbuġija (Germander), il-Borġom (Yellow Germander), it-Te' Sqalli (Hedge Nettle), il-Papoċċi (Snapdragon) u ħafna oħrajn. Il-biċċa l-kbira ta' dawn iħaddru u jagħmlu l-fjur fir-rebbiegħa meta ma jkunx hawn nuqqas ta' ilma. Meta tibda n-nixfa tas-sajf iżda, ħafna minn dawn iwaqqgħu l-weraq u jqattgħu s-sajf f'forma ta' basal jew egħruq taħt l-art.

Oħrajn jarmu ż-żerriegħa u jmutu waqt li ffit ma jwaqqgħux il-weraq għax dawn huma żgħar ħafna u ibsin biex il-pjanta ma titlifx ilma minnhom. Meta wara n-nixfa terġa' tagħmel ix-xita, iż-żerriegħa jnebbtu, l-basal u l-egħruq moħbija jarmu u x-xagħri jerġa' jħaddar.

Dawn huma ffit mill-ħafna tipi ta' ambjenti naturali Maltin. Hekk nistgħu nsemmu l-qiegħ tal-widien fejn igħaddi l-ilma li fihom insibu ħlejjaq li jridu ħafna ilma hekk biex igħixu. Nistgħu nsemmu wkoll il-munzelli tar-ramel (sand dunes), l-art mgħaddra fdejn il-baħar (salt marshes), l-għoljiet tat-tafal u ambjenti oħra bħal dawn li nsibuhom fi ffit irkejjien biss tal-gzejjer tagħna iżda li huma ta' nteress kbir għal dawk kollha li jħobbu n-natura. Fuq dawn nit-kellmu darba oħra.

Ta' min iwissi' li jekk irridu naraw u ngawdu dawn l-ambjenti li tkellimna fuqhom hawn, hemm bżonn li nħarsuhom għax ħafna minnhom qed jinqerdu minħabba l-vandalizmu u nuqqas ta' ħsieb. Hemm bżonn li nħarsu s-siġar u ħejjex oħra, ma naħarqux ħaxix niexef, ma ngħaffgħu fejn hemm pjanti jħaddru u fuq kollox ma narमुख žibel u skart ieħor fil-kampanja. Hemm bżonn ukoll li meta naraw lil xi ħadd jagħmel dan inwaqqfuh u meta tkun sa ssir xi ħsara fil-kampanja tagħna nsemmgħu leġenna. B'hekk biss inħarsu l-ambjenti Maltin.

PATRICK J SCHEMBRI