

in

Natura



F'DIN IL-ĦARĠA

3 IL-BAGHAL TA' L-IMREWHA
Raymond Galea

6 IL-ĦNIEŻER L-ART
Carmel Hilli

10 L-AGĦSAFAR TA' L-GĦANA
Charles Gauci

14 FJURI KOMUNI MALTIN - 2
Edwin Lanfranco

17 IŻ-ZNAŻAN
Stephen Schembri

BORD EDITORJALI

Editor: Alfred E. Baldacchino
Membri: Victor Falzon

Jessie Grech,
Michael Grima,
Patrick J. Schembri

Typesetting: Cardijn Services

Disinn u Artwork: Alfred E. Baldacchino

Mitbugħ: PAC Press

Ritratt ta'-Faccata: ZUNŻANA

tat-Tip SCOLIA Victor Falzon

Ritratt ta' wara: PEPRIN AHMAR

Alfred E. Baldacchino

© BORD EDITORJALI

L-AGĦSAFAR TA' L-GĦANA

Fost it-tagħrif dwar in-natura ta' pajjiżna f'din il-ħarġa, insibu dak fuq l-agħsafar ta' l-għana, mżewwaq b'ritratti bil-kulur ta' xi whud minnhom.

Matul l-aqwa tal-passa ta' dawn l-agħsafar, kemm dik tal-ħarifa, kif ukoll dik tar-rebbiegħa, l-ilwien u l-għana tagħhom isahħru lil bosta, bir-riżultat li dan l-apprezzament jintwera b'mod negattiv u dawn l-agħsafar jġu minsuba u maqbuda. Din hi r-raguni għaliex dawn l-agħsafar ma jirnexxilhomx ibejtu f'pajjiżna bħal ma jagħmlu fil-pajjiżi kollha ta' madwarna. Ħafna jippruvaw, imma huma waħdiet dawk li jirnexxilhom ibejtu kultant.

Bħal agħsafar oħra, flimkien ma' l-insetti u l-fjuri li dwarhom ukoll insibu tagħrif f'din il-ħarġa, anki l-agħsafar ta' l-għana jistgħu jlibbsu u jsebbħu l-kampanja tagħna. U min ma jaqbilx ma' dan? Forsi hawn xi ħadd li ma jridx l-agħsafar ta' l-għana, fost oħrajn, jittajru ħielsa, jibnu l-bejtiet tagħhom u jizdiedu minn sena għal sena, waqt li jitgawdew minn kulħadd? Kemm inkunu kburin meta dan iseħħ.

Dan il-għan nistgħu ma nilhquhx is-sena d-dieħla, jew f'dik ta' wara, iżda l-importanti huwa li digà bdejna nersqu lejn dak iż-żmien. U inti wkoll tista' tgħin, tafx!

L-Editor



Malcit Steamship & Airline Co. Ltd.

FOR-ALL YOUR TRAVEL ARRANGEMENTS BY:

**AIR
SEA
RAIL
CRUISES**

CHEAP FARES TO AND FROM:

**EUROPE
AMERICA
CANADA
AUSTRALIA**

***Also English and European Coach
Tours throughout the Year***
AIR & SEA FREIGHT/CARGO AGENT



CONSULT:

MALCIT STEAMSHIP & AIRLINE Co. Ltd.

183, OLD BAKERY STREET, VALLETTA

TEL: 229388 or 234343 (4 lines) - TELEX: MW 1247

IL-BAGĦAL TA' L-IMREWĦA

Raymond Galea

Fil-gzejjer Maltin insibu erba' speċi ta' Buful jew Bgħula li huma residenti, jgġifieri li nsibuhom magħna s-sena kollha. L-iżgħar fost dawn huwa l-Bagħal ta' l-Imrewħa jew kif isibuh f'ċerti postijiet ta' Malta, iż-Żippu. Dan l-aħħar isem ġej mill-għanja karatteristika tar-raġel. Dan iġġanni *żipp-żipp-żipp* għal diversi drabi waqt li jkun qiegħed itir fuq it-territorju tiegħu jew minn fuq xi wajer ta' l-elettriku jew mill-quċċata ta' siġra. Il-Bagħal ta' l-Imrewħa jgħanni l-aktar fl-istaġun tar-rebbiegħa, li huwa ż-żmien li fih ikun qiegħed ibejjet. Meta jkollu s-sieħba fil-vicin ma jiqafx mill-għanja tiegħu, u spiss tarah nieżel u tiela' fil-ħaxix fejn ikun hemm hi.

Fix-xitwa ma tantx iħobb iġġanni, iżda meta toħroġ ġurnata sabiħa bix-xemx mhux l-ewwel darba li tisma' lil dan l-għasfur. Ġeneralment aktar tisimġhu milli tarah billi huwa żgħir u jħobb jittajjar xi ftit fil-għoli.

Il-Bagħal ta' l-Imrewħa (*Fan-tailed warbler*) huwa twil madwar 10 ċm mill-ponta ta' munqaru sal-ponta ta' denbu. Dan għandu l-partijiet ta' fuq ta' ġismu kannella safrani b'ħafna rigi suwed, minbarra l-parti t'isfel tad-dahar. Minn taħt il-kulur ikun abjad safrani. Kemm l-isem bil-Malti kif ukoll dak bl-Ingliż ġejjin mill-fatt li d-denb ta' dan l-għasfur huwa qasir u ġejfit-tond, li meta jiftħu jigu qisu mrewħa. It-truf tad-denb huma suwed bi dbabar bojod. Huwa diffiċli biex tagħraf mara

minn raġel. Fir-rebbiegħa r-raġel ikollu ħalqu iswed tuta minn ġewwa, filwaqt li tal-mara ma jkunx. Din hija differenza li ma tistax tosservaha meta l-għasfur ikun fil-beraħ. Biss bi ffit esperjenza wiehed ikun jista' jgħid bejn mara u raġel mill-marki li jkollhom fuq ir-ras.

Il-Bagħal ta' l-Imrewħa huwa minn ta' l-ewwel li jibda jaħseb għall-bejta tiegħu. Mill-bidu ta' Frar speċjalment fi granet sbieħ tibda tara lir-raġel jgħanni fuq it-territorju tiegħu u jibda jagħzel xi postijiet fejn jibni l-bejta tiegħu. Huwa jibni l-qafas ta' barra tal-bejta u jekk isib mara li taċċettah, din tkompli tibniha minn ġewwa. Hija ħaġa komuni li f'dan iż-żmien tara lil dawn l-agħsafar b'xi biċċa suf bajda jew b'materjal ieħor f'ħalqhom ġejjin u sejrini fejn tkun qiegħda tinbena l-bejta. Ġeneralment il-bejta tkun qrib ħafna ta' l-art u tkun moħbija sewwa qalb il-ħaxix. Minn barra tkun magħmulha minn suf tan-nagħaġ jew suf ta' pjanti niexfa u għanqbut. Minn ġewwa l-mara tiksija bil-ħuxliet u fuqu tagħmel kisja oħra ta' suf ta' pjanti niexfa. Il-forma tagħha tkun qisha flixxun żgħir b'għonq wiesa'.

Il-mara tbid minn tliet sa sitt bajdiet. Il-kulur tagħhom ivarja minn abjad pur sa ċelesti ċar ħafna: ġieli jkunu tikkjati bl-aħmar jew bil-kannella. Il-mara biss tieħu ħsieb biex issaħħan il-bajd għal madwar tlettax-il ġurnata. Meta jfaqqsu, il-frieħ ikunu eghriewen. Il-mara żzoqq lill-

frieħ b'insetti żgħar għall-ewwel. Meta jibdedw jikbru hi titmagħhom xi ġurati, mazzarelli, ħanfus, brimb u dud ieħor li hija ssib. Il-frieħ itajru wara xi ġimghatejn. Sfortunatament, ħafna mill-bejtiet tal-bidu ma tantx ikunu suċċess. Dan minħabba li fi Frar u Marzu tkun għadha tagħmel il-kesħa u anke x-xita: b'konsegwenza jmutu l-frieħ fil-bejta.

Il-Bagħal ta' l-Imrewħa huwa poligamu. Dan ifisser li r-raġel ikollu aktar minn mara waħda tbejjet fit-territorju tiegħu. Xi kultant jista' jkollu sa ħames nisa. Kull waħda minn dawn ġeneralment tbejjet sa tliet darbiet fi staġun wieħed. Minn osservazzjonijiet li saru ġie nnutat li xi frieħ minn tal-bidu (ta' Frar jew Marzu) nstabu jbejtu fl-istess sena għall-ħabta ta' Lulju u Awissu.

Dan l-għasfur beda jbejjet f'Malta fil-bidu tas-snin sebghin. L-ewwel bejta tiegħu nstabet f'għalqa biż-żergħa fix-Xemxija fl-1973, u dik is-sena stess xi frieħ li kienu għadhom kif tajru deħru jittajru fil-post fejn illum hemm ir-riserva ta' l-Għadira. Minn dakinhar, dan l-għasfur baqa' jizdied kull sena u issa tant infirex li nsibuh ibejjet kwazi madwar Malta kollha, saħansitra viċin ħafna ta' l-abitat. F'Għawdex instabet l-ewwel bejta fl-1975 u hemmhekk ukoll infirex, iżda mhux daqs f'Malta.

L-aktar postijiet li jħobb il-Bagħal ta' l-Imrewħa huma nħawi umdi bħall-Għadira u s-Salina, u eġħlieqi fejn ikun hemm iż-żergħa, bħal qamħ u xgħir. Qalb il-weraq ta' dawn il-pjanti dan l-għasfur isib post tajjeb għall-bini tal-bejta. Post ieħor favorit tal-Bagħal ta' l-Imrewħa huma l-widien fejn jikbru pjanti baxxi bħas-simar.

Għall-ħabta ta' nofs Awissu meta l-istaġun tan-namuru tal-bejtiet ikun kwazi għadda, il-Bagħal ta' l-Imrewħa ifittèx l-aktar widien miftuħa b'ħaxix għoli fejn ikun jista' jqatta' l-lejl. Postijiet bħall-Wied ta' Għajn Riħana u l-Wied tal-Fiddien huma mill-aktar imfittxija. Ġieli jkun hemm 'il fuq minn ħamsin wieħed f'roqgħa żgħira jittajru qalb il-ħaxix meta dawn ikunu qegħdin jingabru biex jorqdu qabel jidlam.

Wieħed mill-egħdewwa tal-Bagħal ta' l-Imrewħa huwa s-Serp l-Iswed (*Western Whip Snake*). Billi l-bejta tkun viċin ħafna ta' l-art hu faċli għas-serp biex jixxabat u jiekol il-frieħ jew il-bajd minn ġo fiha. Naturalment kulħadd irid jiekol biex iġħix, u din hija parti mis-sistema ekoloġika. Il-problema hija li dawn is-sriep qegħdin dejjem jizdiedu għax ma baqax predatur li jiekol lilhom. Il-ftit tajr tal-priża li jikluhom jinqatlu hekk kif jaslu f'pajjiżna.

Għadu ieħor ta' dan l-għasfur u ta' aġħsafari oħra li jbejtu viċin ta' l-art huma l-mogħoż u n-nagħaġ li jkunu qegħdin jirgħu. Dawn iġħaffġu u jieklu l-pjanti ta' madwar il-bejtiet.

Sfortunatament għad hawn xi kaċċaturi li jew għall-kurżità jew forsi għal xi kollezzjoni privata ta' aġħsafari ibbalzmati, jew anke għal xejn b'xejn, jisparaw fuq dan l-imsejken għasfur li jkun qiegħed jittajjar u jsebbaħ il-kampanja Maltija bl-għanja tiegħu. Hawn ta' min isemmi li kull għasfur li jbejjet f'Malta, bħall-Bagħal ta' l-Imrewħa, huwa mħares bil-liġi u ħadd ma jista' jiddisturbah b'xi mod jew ieħor.

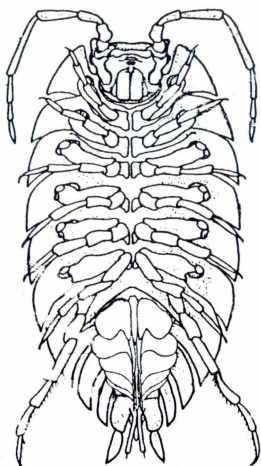




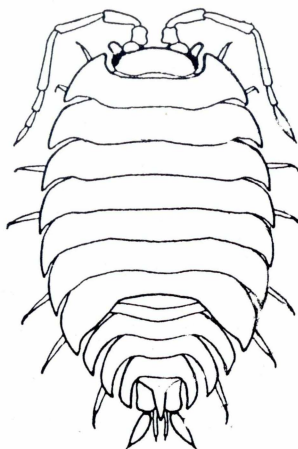
Raymond Gaflea

IL-ĦNIEŻER L-ART

Carmel Hili



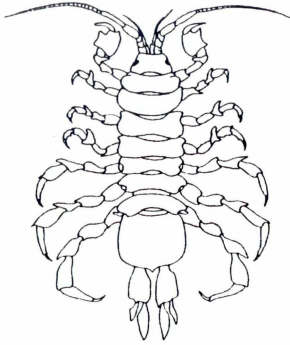
Dehra minn taħt ta' Hanzir l-Art.



Dehra minn fuq ta' Hanzir l-Art.

Animal żgħir li niltaqgħu miegħu fid-djar tagħna u li ta' spiss insibuh f'pos-tijiet umdi, huwa l-hanzir l-art (*wood-louse*). Hemm min jittfixklu mal-bugħarwien (*slug*), dak l-animall żgħir qisu bebbuxu bla qoxra. Iżda dawn iż-żewġ animali m'għandhom x'jaqsmu xejn flimkien. L-iktar li niltaqgħu magħhom huma xi żewġ speċi ta' hanzir l-art, dawk li spiss naraw fi djarna. Imma fil-fatt fil-gżejjer Maltin insibu madwar ħamsin speċi. Dawn ivarjaw fid-daqs minn 2mm sa 25mm. Erbgħa minn dawn huma endemiċi, jiġifieri jinstabu biss fil-gżejjer Maltin.

Il-ħnieżer l-art huma krustaċi, li nsibuhom miġburin fl-Ordni *Isopoda*. F'din l-istess Ordni nsibu animali oħra mir-razza tal-ħnieżer l-art, iżda li ma jgħix fuq l-art. Hemm minn dawn li jgħixu fl-ilma ħelu, dawk li jgħixu fl-ilma salmastru u dawk li jgħixu fl-ilma baħar. Dawn innejhulhom isopodi ta' l-ilma ħelu, (eżempju *Asellus*), isopodi ta' l-ilma salmastru (eżempju *Sphaeroma*), u isopodi ta' l-ilma baħar (eżempju *Idotea*). B'hekk il-ħnieżer l-art nistgħu nsejnhulhom ukoll isopodi ta' l-art għax jgħixu fuq l-art u mhux fit-tliet ambjenti li għadna kif semmejna. L-isem ħnieżer



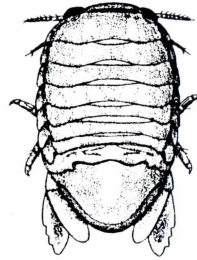
Isopod ta' l-ilma ħelu.

il-baħar jirreferi għal animali oħra (*chitons*) li huma molluski u mhux krustaċi. Għalhekk il-ħnieżer il-baħar mhumiex mir-razza tal-ħnieżer l-art.

Il-ġisem tal-ħanzir l-art għandu forma ovali. Dan huwa magħmul minn tliet taqsimiet prinċipali: ir-ras, is-sider (*thorax*) u ż-żaqq (*abdomen*). Iż-żewġ taqsimiet ta' l-aħħar ma tantx jintgħarfu minn xulxin. Fir-ras insibu par għajnejn, iżda f'xi speċi l-għajnejn huma neqsin għal kollox. Dawn l-ispeċi jgħixu f'ambjenti mudlama taħt ġebel li jkunu mirdumin sew fil-ħamrija u għalhekk m'għandhomx bżonn għajnejn.

Fir-ras insibu wkoll par antenni li aktarx jintużaw biex l-animall jespjora l-ambjent ta' madwaru speċjalment fid-dlam.

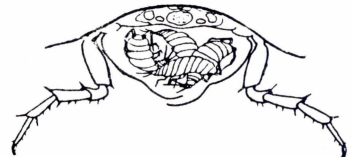
F'dawn il-krustaċi, il-mara żżomm il-bajd taħt żaqqgħa fi speċi ta' but apposta. Meta l-bajd ifaqqas, il-but jinfaqa' u ż-żgħar joħorġu. Dawn ikunu jixbħu lill-kbar, biss ikunu iżgħar. In-numru ta'



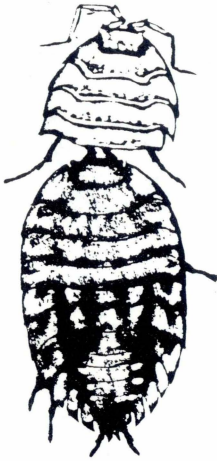
Isopod ta' l-ilma salmastru.

drabi li mara tobtton kull sena jvarja minn speċi għall-oħra. Generalment in-nisa huma aktar abbondanti mill-irġiel fl-ispeċi kollha.

Il-qoxra ta' barra ta' dawn il-krustaċi tkun iebsa. Minħabba dan, meta ħanzir l-art jiġi biex jikber, dan ikollu jinża' l-qoxra l-qadima. Dan jagħmlu wara li jkun kabbar qoxra ġdida aktar ratba u mkemmx taħt dik qadima. L-animall jinża' l-qoxra l-qadima f'żewġ partijiet: l-ewwel jinża' n-nofs ta' wara u mbagħad



Dudu tas-sajd mara, bil-bajd taħt żaqqgħa.



Hanzir l-Art qiegħed ibiddel il-qoxra.

in-nofs ta' quddiem. Bejn dawn iż-żewġ fażijiet ikun hemm pawsa. Minhabba dan kultant niltaqgħu ma' hnieżer l-art li jkollhom it-tieni nofs ta' ġisimhom aktar wiesa' mill-ewwel nofs. Meta jinża' l-qoxra l-qadima l-annimal jintefaħ bl-arja sabiex jieħu daqs akbar sakemm il-qoxra l-ġdida tibbies. Il-qoxra l-qadima tkun bajda u spiss tittiekel mill-istess hanzir l-art minhabba s-sustanzi li fiha.

Il-hnieżer l-art huma annimali li nsibuhom biss f'postijiet umdi u mdallma bħal kantini, għerien, taħt ġebel, taħt fdal ta' weraq, ġewwa r-ramel u taħt l-alka (*Posidonia*). Dan għaliex il-hnieżer l-art jitilfu ħafna ilma minn ġisimhom u jmutu jekk joqogħdu għal hin twil fil-miftuħ. Għalhekk ħafna hnieżer l-art joħorgu

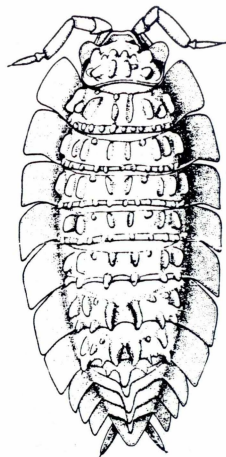
jiekl u bil-lejl meta t-temperatura ma tkunx għolja ħafna. Xi speċi bħal *Haplophthalmus avolensis* jippreferu ħafna umdità u jgħixu f'widien, waqt li oħrajn bħal *Porcellio laevis* igħixu f'ambjent b'umdità baxxa, bħal fix-xagħri. Xi speċi oħrajn bħal *Armadillidium schmalzfussi* igħixu kullimkien. Tant hu hekk li din l-ispeċi endemika ta' hanzir l-art insibuha mhux biss fil-ġzejjer ta' Malta, Għawdex u Kemmuna, imma wkoll fuq Filfla u l-Gzejjer ta' San Pawl fejn hemm ħafna aktar nixfa.

Hemm ukoll speċi li jippreferu ambjent b'salinità għolja bħall-hanzir l-art li jin-stab fl-ambjent salmastru f'Tal Ballut ġewwa Marsaxlokk. Hemm ieħor *Tylos* li jgħix midfun ġewwa r-ramel, fejn insibuh bħal per eżempju fir-Ramla l-Ħamra f'Għawdex. Xi hnieżer l-art insibuhom jgħixu tul il-kosta, bħad-dudu tas-sajd *Ligia italica* li spiss narawh jġiri fuq il-blatt. Dan kapaċi jgħix anke fl-ilma baħar.

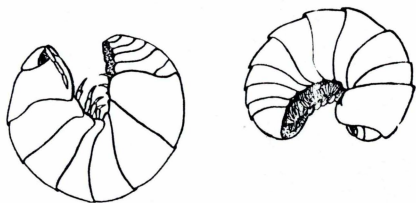
B'hekk naraw li speċi differenti jippreferu ambjenti differenti, basta jkollhom ċertu ammont ta' umdità. Speċi ta' hanzir l-art spiss insibuha tgħix fil-bejtiet tan-nemel, filwaqt li insibu speċi oħra tgħix biss qalb id-demel ta' annimali bħal baqar. Hemm ukoll speċi li huma adattati għall-ambjent partikulari. Hekk naraw li hemm speċi li hija kapaċi taqbad mal-hitan ta' l-għerien fejn tgħix.

L-ikel tal-hnieżer l-art ġeneralment jikkonsisti f'algi, fungi, ħażiż (*mosses*), qxur tas-siġar u fdalijiet ta' pjanti u annimali. Il-hanzir l-art jieħu n-nifs permezz ta' speċi ta' gargi li jinsabu fin-naħa ta' taħt tal-ġisem. Biex jipproteġu

rwieħhom mill-egħdewwa, minbarra l-qoxra iebsa ta' barra, xi speċi kapaci wkoll li jirrumblaw u jsiru žibġa. Din kapaci jagħmluha disa' speċi biss mill-ħamsin li għandna f'Malta, fosthom dawk l-aktar komuni fi djarna. Hawnhekk wieħed irid isemmi li hemm speċi ta' dudu ta' l-indewwa (*millipede*) li wkoll kapaci jsir žibġa u wieħed jista' forsi jiffixklu ma' ħanżir l-art. Biss dan id-dudu jista' jintgħaraf faċilment peress li għandu sbatax-il par saqajn u mhux seba' pari kif għandu l-ħanżir l-art.



Wieħed mill-ħnieżer l-art endemiku għall-gżejjer Maltin *Bathytropa schembrii*.



a

b

a. Il-ħanżir l-art li għandu 7 pari saqajn.

b. Il-ħanex ta' l-Indewwa bi 17-il par saqajn.

Bħal kull ħlejqa oħra, il-ħanżir l-art għandu l-importanza tiegħu fil-ħajja. Għalhekk bħal kull ħlejqa oħra l-ħanżir l-art jeħtieġ il-ħarsien tagħna biex huwa wkoll ikompli jgħix u jaqsam magħna din l-art.



L-ispeċi l-oħra li ma jsirux žibġa jiproteġu rwieħhom billi jitolqu jiġru jew billi jitbaxxew ma' l-art peress li ġisimhom huwa kważi ċatt. Oħrajn ma jiċċaqalqux u jieqfu qishom bla ħajja taparsi mejta. Barra minn dan, l-ispeċi ż-żgħar diffiċli tarahom fl-ambjent tagħhom jekk ma jkunux mixjin. Dan għaliex ġeneralment il-kulur ta' ġisimhom ikanġi ma' l-ambjent li jkunu fih.

VERDUN



Frits van Daalen / Netherlands Society for the Protection of Birds (Vogels N. 47)

SPONSUN



GOJJIN



L-AGĦSAFAR TA' L-GĦANA

Charles Gauci

L-agħsafar ta' l-għana (bl-Ingliż *finches*) huma fost l-iżjed agħsafar popolari mal-Maltin. Dan minħabba d-drawwa li għandhom ħafna nies li jonsbu għalihom. Hemm seba' speċi li huma biex ngħidu hekk komuni fil-gżejjer Maltin. Dawn huma l-Isponsun (*Chaffinch*), L-Apparell (*Serin*), Il-Verdun (*Greenfinch*), il-Gardell (*Goldfinch*), l-Ekru (*Siskin*), il-Gojġin (*Linnet*) u taż-Żebbuġ (*Hawfinch*).

L-ISPONSUN jibda jidher mill-aħħar ta' Settembru. L-aqwa tal-passa huma x-xhur ta' Ottubru u Novembru. F'inħawi bis-siġar xi ftit Sponsuni jibqgħu x-xitwa kollha. F'dawn l-aħħar snin numri żgħar qed jibqgħu fi gżiritna matul is-sajf ukoll x'aktarx li ftit pari jbejtu kull sena, l-iżjed ġewwa l-Buskett. L-isponsun raġel għandu ras griza fil-blu u l-aħdar, dahar kannella skur u sieder kannella fir-roża minn lewn is-salamun. Il-ġwienaf u d-denb huma suwed bl-abjad. Il-mara hija ħadranija minn lewn iż-żebbuġa.

L-APPARELL jibda jasal f'Malta għal nofs Ottubru. Għalkemm komuni, in-numri li jidhru jvarjaw minn sena għall-oħra. F'ċerti snin ipassi f'numri kbar anki matul ix-xhur tax-xitwa, u jingabru fi qtajja' kbar fl-egħlieqi li jieħdu ħajja ġdida bl-għana ħelu ta' dan l-għasfur. L-Apparell ukoll ta' spiss ibejjet f'Malta f'numri żgħar ħafna. Huwa għasfur żgħir iżda mbaċċaċ, ta' lewn safrani bi strixxi skuri fuq ir-ras u d-dahar. Il-ġwienaf u d-denb huma l-iżjed suwed. Il-mara hija iżjed bajdanija b'ħafna strixxi fuq sidirha.

IL-VERDUN x'aktarx li huwa l-iżjed speċi popolari. Jidher fl-istess żmien bħall-Apparell. Għalkemm komuni, qatt ma jidher f'numri kbar ħafna. Xi kultant xi par jirnexxielu jbejjet fil-gżejjer Maltin ukoll. Il-Verdun għandu l-partijiet ta' fuq ħadranin fl-isfar u l-partijiet ta' taħt sofor. Il-ġwienaf u d-denb huma suwed b'ħafna isfar. Il-mara hija iżejđ ħadranija b'sider abjad fl-isfar irrigat bi strixxi skuri. Il-Verdun donnu għandu importanza kbira għal xi wħud. Mhux l-ewwel darba tara xi *raġel* għaddej bil-Verdun fil-gabjetta taħt abtu. Dan l-għasfur donnu jagħti ċertu *status* lil dawn it-talin!

IL-GARDELL forsi huwa l-isbaħ wieħed minn ta' l-għana. Ġeneralment jidher f'numri żgħar fl-istess żmien bħall-oħrajn. Hu magħruf li bied f'Malta xi ftit drabi. Is-sessi tal-Gardell jixtiebħu ħafna, bid-dahar u l-parti ta' fuq tas-sider minn lewn il-kafè bil-ħalib, ġwienaf suwed b'faxx isfar u denb iswed bi truf bojod. Iżda l-akbar attrazzjoni hija l-maskra tar-ras, magħmula minn tliet ilwien - iswed fuq wara, abjad fin-nofs u aħmar fuq quddiem.

L-EKRU jidher f'numri kbar kultant biss, għalkemm xi ftit ipassu minn fuqna kull sena. Jidher l-iżjed bejn Ottubru u Diċembru. Mad-daqqa t'għajn l-Ekru jixbaħ lill-Apparell li huwa ta' l-istess daqs, iżda r-raġel għandu kappa fuq rasu u l-parti ta' l-għonq taħt il-munqar iswed. Għandu wkoll ħafna iżjed isfar fuq il-ġwienaf u d-denb. Dan l-għasfur huwa mans ħafna u

ftit li xejn juri biża' mill-bniedem.

IL-ĠOJJIN huwa l-iżjed speċi komuni, speċjalment matul il-passa, sew tal-ħarifa kif ukoll tar-rebbiegħa. Ftit Ġojjini huma residenti, l-aktar fil-gżira ta' Għawdex. Dari kien ibejjet f'numri ferm akbar. Għal ħafna nassaba hemm żewġ tipi ta' Ġojjini - dawk ta' Ottubru u dawk ta' Marzu. Dawn ta' l-aħħar huma l-iżjed imfittxija għax ikunu mbiddlin, b'sider u moħħ hamranin. Mill-bqija l-Ġojjin huwa għasfur kannelli qastni b'denb iswed bit-truf tar-rix bojod. Il-mara ma jkollhiex aħmar. Fil-gzejjer Maltin il-Ġojjin ibid bikri u ġieli nstabu bejtiet bil-bajd anke għall-aħħar ta' Jannar.

TAŻ-ŻEBBUĠ huwa l-akbar speċi u fih daqs Durrajsa. Għalkemm m'għandux għanja ħelwa, xorta waħda huwa mfit-tex ħafna min-nassaba. Hawn Malta narawh f'numri ferm iżgħar mill-ispeċi l-

oħra għalkemm jidher kull sena bejn l-aħħar ta' Settembru u Diċembru. Xi kultant waħdiet jibqgħu jidhru anki sa April. Bażikament Taż-Żebbuġ huwa għasfur kannelli ċar mingħajr strixxi u b'dabra fuq il-ġwienah u t-tarf tad-denb bojod. Taht il-munqar ikun iswed fir-raġel.

Minn studji li jsiru permezz tat-twaħħil taċ-ċrieket jidher li l-biċċa l-kbira ta' l-agħsagar ta' l-għana li naraw f'Malta jġu mill-Ewropa Ċentrali u tal-Lvant. Kif rajna kważi kull speċi ġie li biedet fil-gzejjer tagħna. M'hemmx dubju li dawn l-agħsagar ibidu hawn f'numru akbar kull sena kieku kellhom jingħataw iċ-ċans. Biex dan isehħ l-insib għal dawn l-agħsagar għandu jieqaf ma' Diċembru. Kieku żgur li l-kampanja Maltija tieħu xejra oħra fix-xhur ta' Jannar, Frar u Marzu bl-għana u l-ilwien helwinta' dawn l-agħsagar.



Frits van Daalen / Netherlands Society for the Protection of Birds (Vogels N. 47)



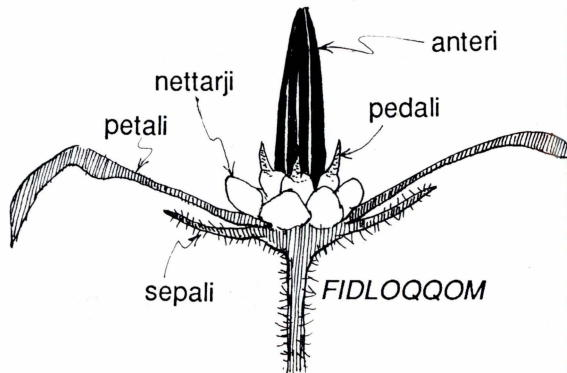
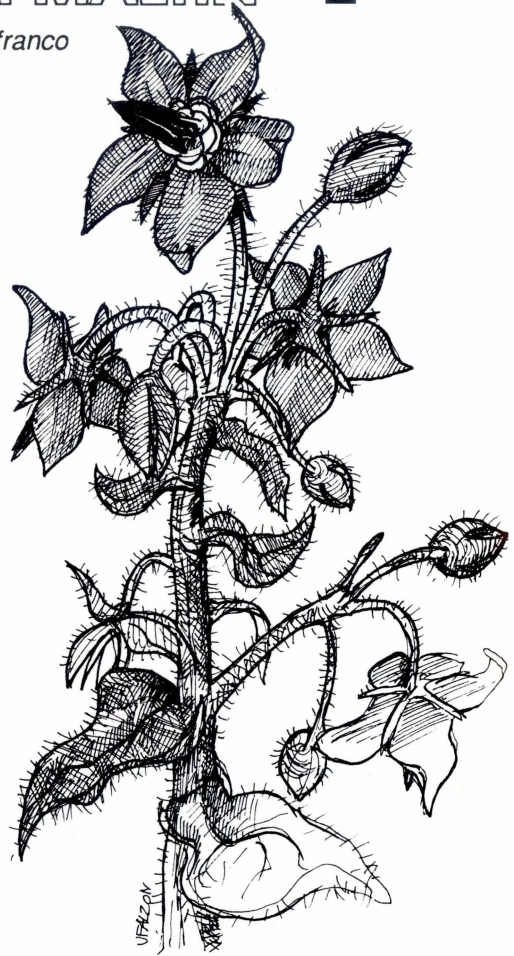
FJURI KOMUNI MALTIN - 2

Edwin Lanfranco

IL-FIDLOQQOM

Fix-xitwa u r-rebbiegħa spiss niltaqgħu ma' pjanti b'weraq kbar ħodor skuri, miksijin b'lanżit li jxewwek. Din ix-xitla tagħmel ward ikħal b'ħames petali magħqudin flimkien, bojod lejn in-nofs u b'ħames anteri suwed miġburin flimkien fin-nofs. Din hi l-fidloqqom, bl-Ingliż imsejha *Borage*, waħda mill-pjanti li jikbru fis-selvaġġ, u li ta' spiss niltaqgħu magħha tikber f'ambjenti b'ħamrija mqallba.

Jekk nosservaw il-fjur bir-reqqa insibu li dan għandu mekkanizmu għad-dakkir li huwa interessanti ferm. L-anteri suwed li kif għidna huma miġburin flimkien, jiffurmaw bħal lembut f'nofs il-fjura. B'dan il-mod il-pollen ma jkunx jista' joħroġ u għalhekk ma jinħeliex. Dan għaliex il-fetħa li minnha joħroġ il-pollen hija fuq ġewwa (jiġifieri thares lejn in-nofs tal-warda) ta' kull antera. Ta' min jinnota li l-fjuri fil-pożizzjoni naturali tagħhom huma mdendlin rashom l-isfel. Din il-pożizzjoni tipproteġi l-anteri bil-pollen tagħhom mix-xita. Meta naħla tiġi żżur il-warda biex tiegħu n-nektar, titla' għall-fjura minn taħt u tiddendel magħha. Issa, iz-zokk ta' kull antera għandu speċi ta' pedala fil-baži tiegħu. Meta naħla tiddendel mal-fjur ma tonqosx milli tmiss xi pedala u b'hekk l-antera tingibed il-barra u troxx il-pollen fuq in-naħla. Meta din in-naħla żżur fjura oħra tal-fidloqqom, iddakkarha.

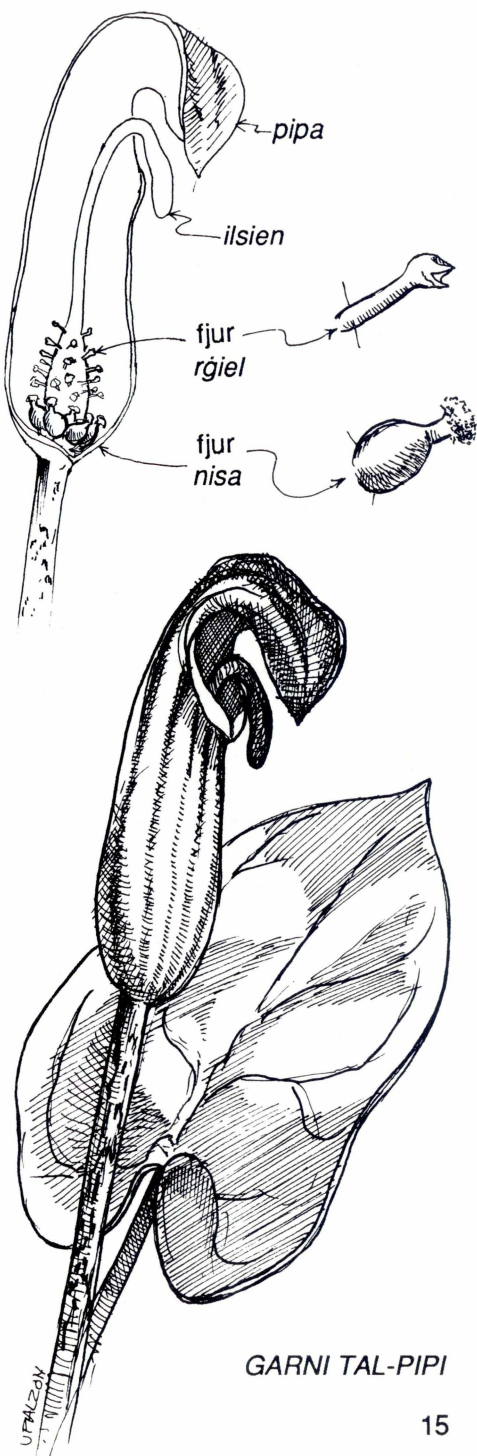


Il-fidloqqom għandu numru ta' użi. Il-fjur jistgħu jittieklu friski jew jintużaw biex iżejnu jew jagħtu l-kulur lix-xorb u d-deżerti. Il-weraq tari jista' jittiekel ma' l-insalata kemm frisk kif ukoll mgħolli. Il-fidloqqom jintuża wkoll għall-medicinali, l-iżjed sabiex itaffi s-soghla, kif ukoll jintuża kontra r-rewmatizmu.

IL-GARNI TAL-PIPI

Il-Garni tal-Pipi hija pjanta li tiġbed l-attenzjoni ta' kull min jaraha. Dan minhabba l-fjur stramb li tnissel, u li jixbah pipa rrigata b'ilsien jittawwal minnha. Fil-fatt din mhix il-proprja fjura! Il-pipa hi werqa speċjali li tħaddan għanqud fjuri żgħar. L-ilsien hu t-tarf taz-zokk li fuqu jikbru dawn il-fjuri żgħar u li nistgħu narawhom jekk nifthu l-pipa. Insibu li fuq in-naħa t'isfel taz-zokk li t-tarf tiegħu huwa l-ilsien, hemm żewġ saffi ta' fjuri żgħar. Is-saff ta' fuq jikkonsisti f'anteri sofor fuq zokk abjad ċkejken. Dawn huma l-fjuri rġiel. Is-saff t'isfel jikkonsisti fi fjuri ħodor u dawn huma fjuri nisa. Haġa stramba hi li l-ilsien li jittawwal mill-pipa jiproduċi s-shana. Dan isir sabiex is-shana tifrex ir-riħa u b'hekk tattira nsetti żgħar sabiex jiġu jdakkruha. Dawn l-insetti jidhlu fil-pipa u jdakkru l-fjur li jkun fiha.

Iz-zkuk tal-Garni tal-Pipi huma taħt l-art u dawn jikbru mimdudin sabiex il-pjanta tkun tista tinfirex. Il-weraq u l-pipi jikbru direttament minn dawn iz-zkuk. Il-Garni tal-Pipi hi komuni f'diversi ambjenti speċjalment jekk ikunu kennija u l-ħamrija tkun xi ffit fonda. Din insibuha hafna wkoll f'ambjenti disturbati, bħal ġonna u ġnub tat-toroq fil-kampanja. Bl-Ingliż għandha hafna ismijiet, fosthom *Friar's Cowl* u *Jack-in-the-Pulpit*.

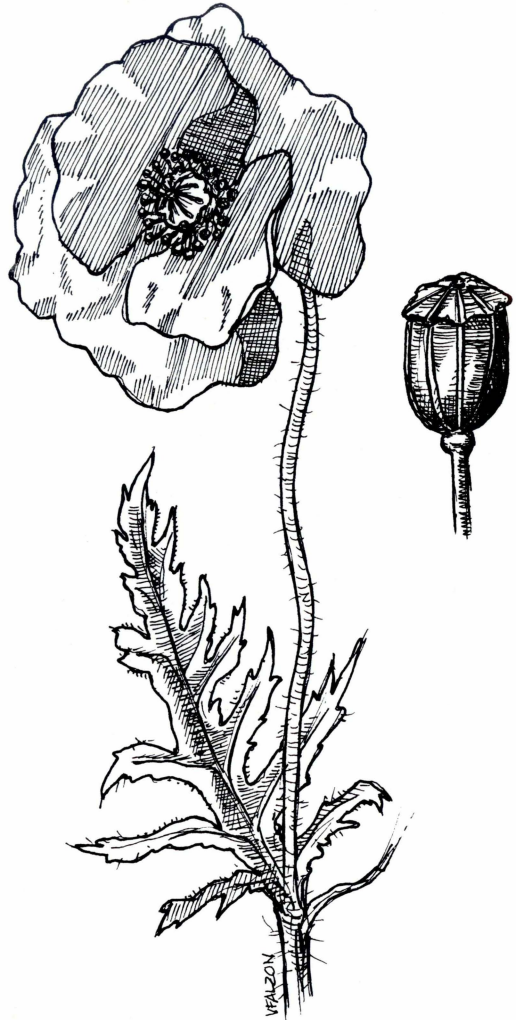


GARNI TAL-PIPI

IL-PEPPRIN

Il-Pepprin hu fost il-fjur li l-aktar jolqot l-ghajn. L-aktar li naraw hu l-pepprin aħmar li soltu jikber fl-eghlieqi. Il-pepprin għandu erba' petali u żewġ sepali (li jaqgħu meta tiftaħ il-fjura). Is-sepali huma miksija bil-lanżit bħal ma huma wkoll iz-zkuk tal-fjur (u l-frott), u l-weraq. F'nofs il-fjura hemm għanqud kbir ta' anteri mdawrin ma' l-ovarju li hi l-parti *mara* tal-fjura. Il-petali jiffarfru malajr u jhallu warajhom l-ovarju. Dan malajr jikber fi frotta b'għamlata' lanterna ċiniza b'hafna *twieqi* żgħar. Minn dawn it-twieqi johorġu ż-żerriegħa. Biex ixxerred iż-żerriegħa b'mod effettiv, il-frotta qegħda fuq zoqq irqiq iżda stirat. Dan jirtogħod ma' kull żiffa u b'hekk iferrex iż-żerriegħa rqiqu li jkun fiha.

F'Malta għandna aktar minn speċi waħda ta' pepprin. Insibu almenu tliet kwalitajiet ta' pepprin aħmar li kollha nsibuhom fl-eghlieqi u kultant anke fuq xi xaħx u terrapien. Dawn għandhom frotta lixxa li tista' tkun kważi tonda (bħal fil-każ tal-pepprin *Papaver rhoeas*) jew tawwalija (bħal fil-każ tal-pepprin *Papaver dubium*) li għandu anteri vjola u *Papaver pinnatifidu* li għandu anteri sofor. Fuq ix-xaħx u t-terrapien jew fil-ġnub ta' l-eghlieqi nsibu l-pepprina *Papaver hybridum* b'ward iżgħar u ta' kulur klaret li għandu frotta bil-lanżit. Fl-istess ambjent niltaqgħu wkoll ma' pepprin kbir (*Papaver setigerum*) bil-ward vjola ċar li jissejjaħ ukoll Xaħxieħ. Hdejn il-baħar niltaqgħu mal-Pepprin Isfar (*Glaucium flavum*) li għandu weraq kważi bojod u frott f'għamlata' ta' miżwed twil. Bl-Ingliż, il-pepprin hu magħruf bħala *poppy*.



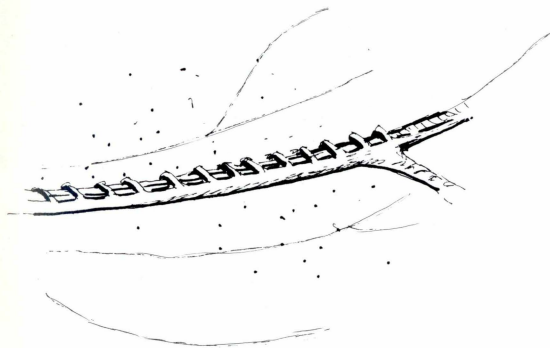
PEPPRIN

IŻ-ŻNAŻAN

Stephen Schembri

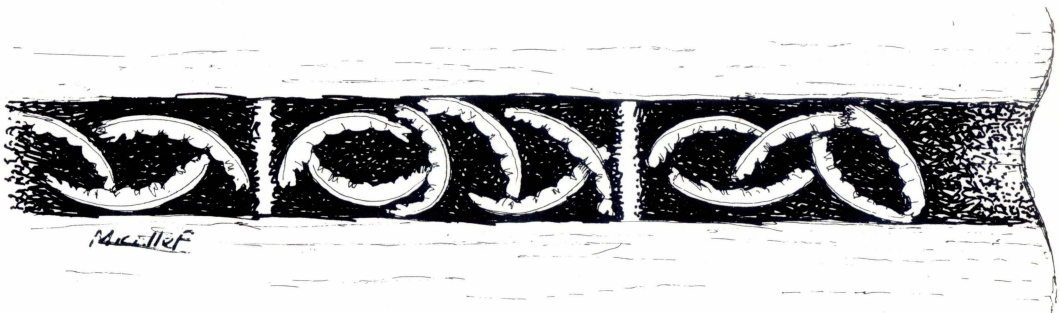
Iż-żnażan l-iżjed maghrufa huma dawk sofor u suwed li jibnu x-xehda tagħhom mal-ħitan tas-sejjeħ. Dawn huma nsetti soċjali, jiġifieri jgħixu u jaħdmu koll għall-ġid tal-kolonja, flimkien mar-reġina li tibda x-xehda. Fil-gżejjer Maltin ftit huma l-insetti soċjali bħal dawn. Insibu tliet speċi ta' żnażan, u l-famuża naħla ta' l-għasel. Il-kumplament taż-żnażan l-oħra, li jammontaw għal numru ġmielu, huma kollha solitarij, jiġifieri jfendu għal rashom. Dawn ma jgħinu lil xulxin f'xejn, u għalkemm jistgħu jbejtu viċin xulxin, m'hemm ebda koperazzjoni bejniethom. Fuq dan it-tip ta' żnażan se nitkellmu ftit aktar fit-tul.

Iż-żnażan, flimkien man-naħal, nemel u oħrajn jiffurmaw l-Ordni kbir imsejjaħ *Hymenoptera*. Dan jiġbor fih l-aktar insetti attivi. Karatteristika ta' din l-Ordni hija l-mod kif il-ġwienah ta' fuq jingħaqdu



Il-ganċijiet li jgħaqqu l-ġwienah ta' fuq ma' dawk ta' taħt.

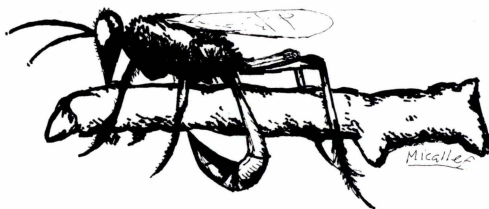
ma' dawk ta' isfel permezz ta' filliera ganċijiet żgħar. Iż-żewġ pari ġwienah delikati, bosta minnhom trasparenti, taw l-isem lil din l-Ordni *Hymenoptera*. Kull grupp li jifforma parti minn din l-Ordni għandu l-ħajja partikolari tiegħu, kif ukoll għamliet speċjali. Fost dawn hemm żnażan li għandhom il-ħajja sew komplessa. Minħabba f'hekk dawn il-gruppi ta' żnażan jinqasmu f'Familji differenti. L-unika ħaġa li tghaqqadhom hija l-mod ta' ħajja kif igħixu. Tipikament, wara li żunżan raġel igħammar żunżana mara din tfittex post tajjeb fejn tbejjet. Dan il-post huwa ta' importanza kbira għax il-ħajja taż-żgħar taż-żnażan tiddependi għal kollox minn kemm il-bejta tkun kennija u moħbija. Iż-żnażan ibejtu f'ħafna postijiet: hemm min iħaffer ġoħamrija jew ġor-ramel imballat; hemm min juża xquq ġo injam jew zkuk. Imbagħad hemm dawk li jibnu l-bejtiet tagħhom mit-trab ta' l-art jew tafal li huma stess jiffurmaw f'għaġna li tibbies. Wara li l-bejta tkun lesta, iż-żunżana mara timliha b'ikel bħal hanfus, brimb, dubbien jew briegħed tal-ħaxix (*aphids*) fost oħrajn. Dawn l-annimali taqbadhom hi stess, u mill-ewwel tipparalizzahom permezz ta' xewka. B'hekk meta l-bajd tagħha jfaqqas, iż-żgħar isibu l-ikel bżonnjuż. Iż-żunżana tbid bajda waħda ġo kull bejta. Imbagħad tagħlaqha u terġa' tibda mill-ġdid, tibni diviżorju ieħor. B'hekk il-bejta tkun tikkonsisti fi kmamar żgħar, kollha mifrudin minn xulxin.



Bejta ta' żunżana ġo toqba fl-injam, b'numru ta' xagħat imqassmin fi 'kmamar'.

Fost il-gruppi ta' żnażan solitarji nsibu dawk tal-familja *Scolidae*. F'Malta għandna mat-tmiem speċi differenti. Dawn huma nsetti pjuttost imġissma u sufijn, b'lewn iswed imnaqqax b'isfar jew aħmar. Huma jittajru fuq il-fjuri fil-kampanja u wiehed faċli jarahom minħabba d-daqs kemmxejn kbir tagħhom. Iż-żunżana mara għandha xewka qawwiya ħafna u tużaha biex tipparalizzza ż-żgħar tal-ħanfus li tfittex billi tħaffer għalihom ġol-ħamrija. La darba ż-żgħar tal-ħanfus jiġi mniggeż, hi tbid bajda fuqu u wara tiffirma bħal speċi ta' fosdqa madwaru bħala protezzjoni.

Familja oħra tixbaħ lil *Scolidae* hija l-*Mutillidae*. Dawn m'għandhomx isem



Żunżana qed tniggeż xagħat.

bil-Malti, iżda huma magħrufin bl-ingliż bħala *velvet ants* minħabba l-pil bellusi li għandhom u l-għamla li tagħti lemħa lil dik tan-nemel. Fi gżiritna dan il-grupp intressanti għadu qed jiġi studjat, iżda nafu li hawn mal-ħmistax-il speċi. Dawn għandhom ħajja differenti miż-żnażan solitarji l-oħra għax il-mara ma tibnix bejta. Minflok, hija tħaffer fil-bejtiet ta' żnażan oħra u tbid ġo fihom. B'hekk iż-żgħar tagħha jsibu l-ikel maħżun ta' l-oħrajn. Dawn insejħulhom parassiti u nsibuhom l-iżjed fil-kampanja, speċjalment vicin il-baħar. Il-mara m'għandhiex ġwienah imma nistgħu narawha tiġri fl-art. L-irġiel mill-banda l-oħra nistgħu narawhom jittajru fuq il-fjuri.

Fost iż-żnażan solitarji nsibu dawk tal-familja *Pompilidae* magħrufin bl-ingliż bħala *Spider Hunting Wasps*. Kif jixhed l-isem bl-ingliż tagħhom, dawn jikkaċċjaw brimbi huma mbaġħad iġorru fil-bejta tagħhom. Huma nsetti ħfief b'saqajn twal. Nistgħu nsibuhom kul-limkien, anke fil-ġonna tagħna.

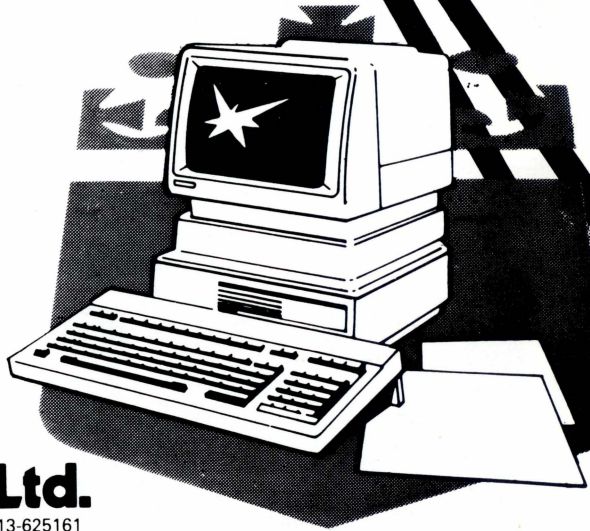
Ta' sikwit tarahom jitqanżhu b'xi brimba kbira li jkunu għadhom kif ipparalizzaw. Huma jbejtu ġeneralment taħt l-art. Minn dawn f'Malta għandna ma' l-għaxar speċi, iżda ftit nafu dwarhom.



Royal Insurance

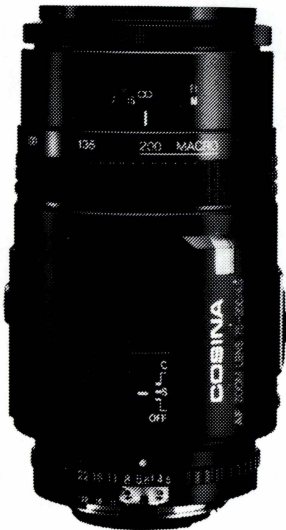
for Computer Insurance

AS BUSINESS BECOMES
MORE TECHNOLOGICAL AND
COMPUTERS A NECESSARY
OFFICE TOOL THE IMPORTANCE
OF ADEQUATE INSURANCE COVER
CANNOT BE OVERLOOKED.
CALL US FOR MORE
INFORMATION.



Galdes & Mamo Ltd.

173, OLD BAKERY STREET, VALLETTA. TEL: 620513-625161



**75-200mm
auto Focus**

COSINA

THE NEW CONCEPT LENSES

Sole Distributors:



O & V PHOTOGRAPHIC
186-187, STRAIT STREET
VALLETTA TEL: 225272



**28-70mm
Auto Focus**

**Mounts to fit
most models**

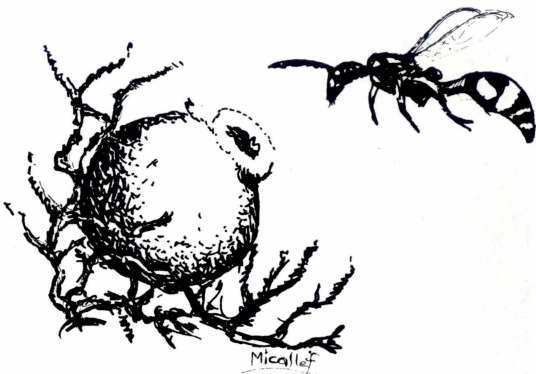


SAFARI

The
Fruit

Familja li diġà rreferejna għaliha fuq quddiem huma l-*Vespoidea*, dawk li jifformaw parti miż-żnażan tax-xehda. Għalkemm dawn huma soċjali hemm mal-ħmistax-il speċi oħra f'dan il-grupp li huma solitarji. Bl-ingliż insibhom bħala *mason wasps* u *potter wasps* minħabba l-kapaċità tagħhom fil-bini tal-bejta. Din huma jifformawha qisha koppla tat-tajn, filwaqt li oħrajn jibnuha qisha vażun jew ġarra. Dawn huma jimlew bl-ikel li x'aktarx ikunu xagħat. Dawn iż-żnażan nistgħu narawhom kullimkien u jhobbu ħafna l-fjuri.

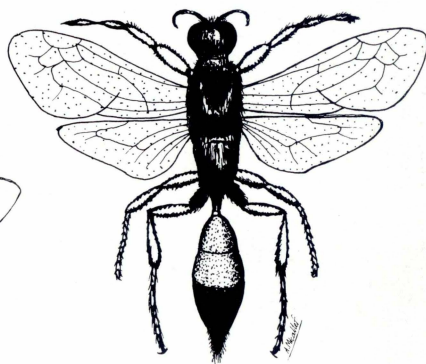
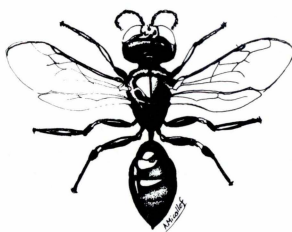
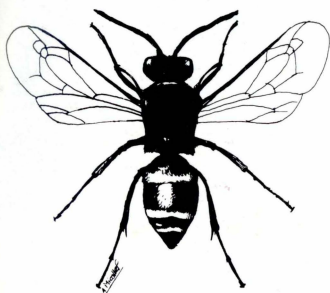
Waħda mill-akbar Familji taż-żnażan hija dik imsejja *Sphecidae*. Dawn iż-żnażan huma magħrufin bl-ingliż bħala *sand wasps*, minħabba li jhobbu ħafna postijiet bir-ramel. Fil-fatt insibu numru konsiderevoli tagħhom f'postijiet bħall-Ghadira f'Malta u r-Ramla l-Hamra, f'Għawdex. B'kollox, minn din il-familja nsibu madwar ħamsin speċi ta' tip, għamla u kulur varjat. Huma jbejtu f'ħafna postijiet: ġo qasab, xquq fil-blat u taħt il-ġebel. L-ikel tagħhom huwa varjat ukoll. Bħaż-żnażan l-oħra l-mara biss tibni l-bejta u timliha bl-ikel għaž-żgħar. Il-bejtiet



Bejta ta' waħda miż-żnażan, f'forma ta' ġarra, mibnija mill-ħamrija.

ta' speċi mill-Familja *Sphecidae* huma kemmxejn kbar u maqsumin f'ċelel differenti. Nistgħu nġid li dawn taw bidu lill-ħajja soċjali fost il-*Hymenoptera*.

L-osservazzjoni taż-żnażan hija wiehed mill-metodi moderni ta' kif nistgħu nitgħallmu aktar fuq il-ħajja ta' dawn l-insetti. Permezz ta' l-osservazzjoni, wiehed jista' jiġbor ħafna tagħrif fuq dawn il-ħlejjaq. Dan huwa ta' sodisfazzjon kbir, kif ukoll ta' valur xjentifiku biex inkunu nafu aktar fuq dan il-wirt naturali.



Tipi differenti ta' żnażan li jinstabu fil-gżejjer Maltin



AN MOS/SSCN PUBLICATION

P.O. Box 498/459 Valletta.