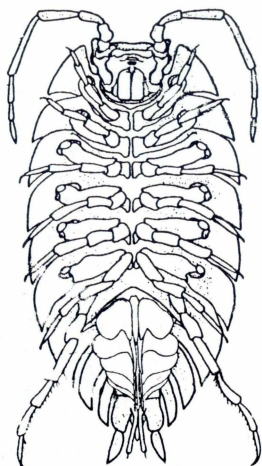
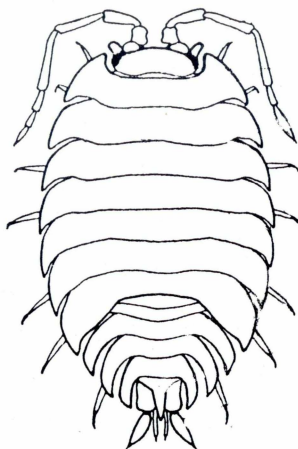


IL-ĦNIEŻER L-ART

Carmel Hili



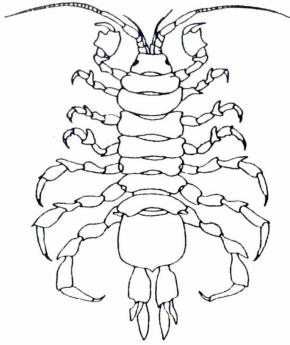
Dehra minn taħt ta' Hanzir l-Art.



Dehra minn fuq ta' Hanzir l-Art.

Animal żgħir li niltaqgħu miegħu fid-djar tagħna u li ta' spiss insibuh f'pos-tijiet umdi, huwa l-hanzir l-art (*wood-louse*). Hemm min jittfixklu mal-bugħarwien (*slug*), dak l-animall żgħir qisu bebbuxu bla qoxra. Iżda dawn iż-żewġ animali m'għandhom x'jaqsmu xejn flimkien. L-iktar li niltaqgħu magħhom huma xi żewġ speċi ta' hanzir l-art, dawk li spiss naraw fi djarna. Imma fil-fatt fil-gżejjer Maltin insibu madwar ħamsin speċi. Dawn ivarjaw fid-daqs minn 2mm sa 25mm. Erbgħa minn dawn huma endemiċi, jiġifieri jinstabu biss fil-gżejjer Maltin.

Il-ħnieżer l-art huma krustaċi, li nsibuhom miġburin fl-Ordni *Isopoda*. F'din l-istess Ordni nsibu animali oħra mir-razza tal-ħnieżer l-art, iżda li ma jgħix fuq l-art. Hemm minn dawn li jgħixu fl-ilma ħelu, dawk li jgħixu fl-ilma salmastru u dawk li jgħixu fl-ilma baħar. Dawn innejhulhom isopodi ta' l-ilma ħelu, (eżempju *Asellus*), isopodi ta' l-ilma salmastru (eżempju *Sphaeroma*), u isopodi ta' l-ilma baħar (eżempju *Idotea*). B'hekk il-ħnieżer l-art nistgħu nsejnhulhom ukoll isopodi ta' l-art għax jgħixu fuq l-art u mhux fit-tliet ambjenti li għadna kif semmejna. L-isem ħnieżer



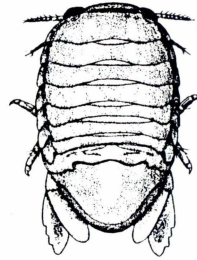
Isopod ta' l-ilma ħelu.

il-baħar jirreferi għal animali oħra (*chitons*) li huma molluski u mhux krustaċi. Għalhekk il-ħnieżer il-baħar mhumiex mir-razza tal-ħnieżer l-art.

Il-ġisem tal-ħanzir l-art għandu forma ovali. Dan huwa magħmul minn tliet taqsimiet prinċipali: ir-ras, is-sider (*thorax*) u ż-żaqq (*abdomen*). Iż-żewġ taqsimiet ta' l-aħħar ma tantx jintgħarfu minn xulxin. Fir-ras insibu par għajnejn, iżda f'xi speċi l-għajnejn huma neqsin għal kollox. Dawn l-ispeċi jgħixu f'ambjenti mudlama taħt ġebel li jkunu mirdumin sew fil-ħamrija u għalhekk m'għandhomx bżonn għajnejn.

Fir-ras insibu wkoll par antenni li aktarx jintużaw biex l-animall jespjora l-ambjent ta' madwaru speċjalment fid-dlam.

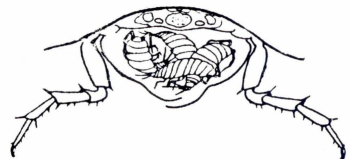
F'dawn il-krustaċi, il-mara żżomm il-bajd taħt żaqqgħa fi speċi ta' but apposta. Meta l-bajd ifaqqas, il-but jinfaqa' u ż-żgħar joħorġu. Dawn ikunu jixbħu lill-kbar, biss ikunu iżgħar. In-numru ta'



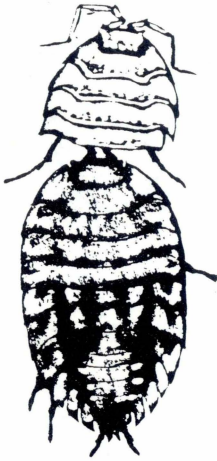
Isopod ta' l-ilma salmastru.

drabi li mara tobtton kull sena jvarja minn speċi għall-oħra. Generalment in-nisa huma aktar abbondanti mill-irġiel fl-ispeċi kollha.

Il-qoxra ta' barra ta' dawn il-krustaċi tkun iebsa. Minħabba dan, meta ħanzir l-art jiġi biex jikber, dan ikollu jinza' l-qoxra l-qadima. Dan jagħmlu wara li jkun kabbar qoxra ġdida aktar ratba u mkemmx taħt dik qadima. L-animall jinza' l-qoxra l-qadima f'żewġ partijiet: l-ewwel jinza' n-nofs ta' wara u mbagħad



Dudu tas-sajd mara, bil-bajd taħt żaqqgħa.



Hanzir l-Art qiegħed ibiddel il-qoxra.

in-nofs ta' quddiem. Bejn dawn iż-żewġ fażijiet ikun hemm pawsa. Minhabba dan kultant niltaqgħu ma' hnieżer l-art li jkollhom it-tieni nofs ta' ġisimhom aktar wiesa' mill-ewwel nofs. Meta jinża' l-qoxra l-qadima l-annimal jintefaħ bl-arja sabiex jieħu daqs akbar sakemm il-qoxra l-ġdida tibbies. Il-qoxra l-qadima tkun bajda u spiss tittiekel mill-istess hanzir l-art minhabba s-sustanzi li fiha.

Il-hnieżer l-art huma annimali li nsibuhom biss f'postijiet umdi u mdallma bħal kantini, għerien, taħt ġebel, taħt fdal ta' weraq, ġewwa r-ramel u taħt l-alka (*Posidonia*). Dan għaliex il-hnieżer l-art jitilfu ħafna ilma minn ġisimhom u jmutu jekk joqogħdu għal hin twil fil-miftuħ. Għalhekk ħafna hnieżer l-art joħorgu

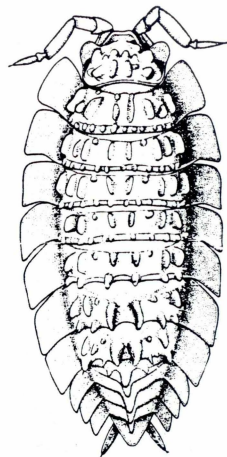
jieklu bil-lejl meta t-temperatura ma tkunx għolja ħafna. Xi speċi bħal *Haplophthalmus avolensis* jippreferu ħafna umdità u jgħixu f'widien, waqt li oħrajn bħal *Porcellio laevis* igħixu f'ambjent b'umdità baxxa, bħal fix-xagħri. Xi speċi oħrajn bħal *Armadillidium schmalfussi* igħixu kullimkien. Tant hu hekk li din l-ispeċi endemika ta' hanzir l-art insibuha mhux biss fil-ġzejjer ta' Malta, Għawdex u Kemmuna, imma wkoll fuq Filfla u l-Gzejjer ta' San Pawl fejn hemm ħafna aktar nixfa.

Hemm ukoll speċi li jippreferu ambjent b'salinità għolja bħall-hanzir l-art li jin-stab fl-ambjent salmastru f'Tal Ballut ġewwa Marsaxlokk. Hemm ieħor *Tylos* li jgħix midfun ġewwa r-ramel, fejn insibuh bħal per eżempju fir-Ramla l-Ħamra f'Għawdex. Xi hnieżer l-art insibuhom jgħixu tul il-kosta, bħad-dudu tas-sajd *Ligia italica* li spiss narawh jġiri fuq il-blat. Dan kapaċi jgħix anke fl-ilma baħar.

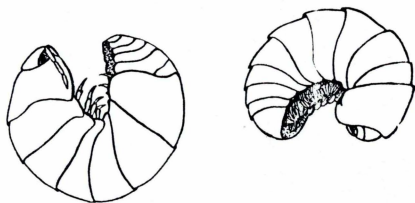
B'hekk naraw li speċi differenti jippreferu ambjenti differenti, basta jkollhom ċertu ammont ta' umdità. Speċi ta' hanzir l-art spiss insibuha tgħix fil-bejtiet tan-nemel, filwaqt li insibu speċi oħra tgħix biss qalb id-demel ta' annimali bħal baqar. Hemm ukoll speċi li huma adattati għall-ambjent partikulari. Hekk naraw li hemm speċi li hija kapaċi taqbad mal-hitan ta' l-għerien fejn tgħix.

L-ikel tal-hnieżer l-art ġeneralment jikkonsisti f'algi, fungi, ħażiż (*mosses*), qxur tas-siġar u fdalijiet ta' pjanti u annimali. Il-hanzir l-art jieħu n-nifs permezz ta' speċi ta' gargi li jinsabu fin-naħa ta' taħt tal-ġisem. Biex jipproteġu

rwieħhom mill-egħdewwa, minbarra l-qoxra iebsa ta' barra, xi speċi kapaci wkoll li jirrumblaw u jsiru żibġa. Din kapaci jagħmluha disa' speċi biss mill-ħamsin li għandna f'Malta, fosthom dawk l-aktar komuni fi djarna. Hawnhekk wieħed irid isemmi li hemm speċi ta' dudu ta' l-indewwa (*millipede*) li wkoll kapaci jsir żibġa u wieħed jista' forsi jiffixklu ma' ħanżir l-art. Biss dan id-dudu jista' jintgħaraf faċilment peress li għandu sbatax-il par saqajn u mhux seba' pari kif għandu l-ħanżir l-art.



Wieħed mill-ħnieżer l-art endemiku għall-gżejjer Maltin *Bathytropa schembrii*.



a

b

a. Il-ħanżir l-art li għandu 7 pari saqajn.

b. Il-ħanex ta' l-Indewwa bi 17-il par saqajn.

Bħal kull ħlejqa oħra, il-ħanżir l-art għandu l-importanza tiegħu fil-ħajja. Għalhekk bħal kull ħlejqa oħra l-ħanżir l-art jeħtieġ il-ħarsien tagħna biex huwa wkoll ikompli jgħix u jaqsam magħna din l-art.



L-ispeċi l-oħra li ma jsirux żibġa jiproteġu rwieħhom billi jitolqu jiġru jew billi jitbaxxew ma' l-art peress li ġisimhom huwa kważi ċatt. Oħrajn ma jiċċaqalqux u jieqfu qishom bla ħajja taparsi mejta. Barra minn dan, l-ispeċi ż-żgħar diffiċli tarahom fl-ambjent tagħhom jekk ma jkunux mixjin. Dan għaliex ġeneralment il-kulur ta' ġisimhom ikanġi ma' l-ambjent li jkunu fih.