

~~Kristu kien il-Messija li huma kienu jistennew. Il-lsien ewlieni li bih inki-
teb kien l-Arami, jew Ghebrani tal Pa-
lestina. Dan l-Evangelju bil-lsien ew-
lieni ntilef meta l-Insara Lhud xterdu
ma' tul iż żewġ gwerer, l-ewwel ta'
Titu bin Vespasjanu fis-sena 70 u mba-
ghad ta' Xmun bar-Kokba, fis-snin
132-5.~~

~~Il-lum hawn nies ta' skola li jżom-
mu li l-Evangelju ta' San Mattew kien
miktub mill-ewwel bil-Grieg. Ghax
daqs kemm hu miktub bi Grieg tajjeb,
ma jistax ikun maqlub minn lingwa Se-
mija. Imma dan l-argument m'ghand-
dux saħħa. Ghax dan kien jiġri wkoll
kieku min qaleb l-Evangelju kien jaf
tajjeb l-Grieg. Jghidu wkoll li l-kliem
tal-Ghaqda l-Qadima li fih dan l-Evan-
gelju mehud mill-Bibbja Griega ta' Li-
xandra, mhux mill-Bibbja l-Lhudija
tal-Palestina. Imma anqas dan l-argu-
ment ma jorbot, ghax ma tistax taf
min kien li qaleb l-Evangelju mill Ara-
mi għall-Grieg. Sata' kien Lhudi Nis-
rani tad-Dijaspora, għal hekk kien i-
semmi l-kliem tal-Bibbja li kien jaf hu.~~

~~Jghidu wkoll li kieku kien miktub bl-
Ghebrani, ma kienx hemm għal fejn
il-kittieb ifisser li l-kelma "qorban"
tfisser "għotja", u "Golgota" tfisser
"ras ta' mewt". Imma dan it-tifsir
jinsab fl-Evangelju kif inhu issa, bil-
Grieg, u ma tistax tgħid li kien hekk
minn dejjem. Sata' għamlu min qal-
bu għal Grieg. Ara kemm hu hekk, li
kelma minnhom nesa jfissirha. Fit-
Taqsimha I v. 21 miktub li l-Anglu qal
lil San Guzepp "Mirjam sa jkollha ti-
fel, li għandek issemmin Ġesù (Je-
xugh) ghax jehles lil niesu minn ħi-
jiethom". La darba l-kittieb ma fis-
sirx li Ġesù tfisser Hellics jidher ċar li
kien jaf li l-qarrejja kienu jafu xi tfsir,
ghax kienu Lhud u l-Evangelju
kien miktub bil-lsien tagħhom. Mela
l-Evangelju ta' San Mattew l-ewlieni
kien miktub bl-Arami mhux bil-Grieg.~~

~~Nicqfu hawn biex ma niġbdux fit-tul
wisq. Imma għad baqa' tifsir iehor
fuq dan l-Evangelju, li jekk il-Bambin
irid, jista' jkun li nikkub xi darba oh-
ra l-quddiem.~~

~~D. FORTUNAT MIZZI~~

GHID IL-MILIED FIL-GHAR TA' BETLEHEM

Il-Milied minnu nnifsu, fil-qalb iġib il-hena, bhal ma habbru l-Angli lir-raġġajja fl-Ewwel Milied: "Sebh lil Alla fis-smewwiet, u sliem fl-art lin-nies ta' rieda tajba". Kull nisrani ta' qalb safja ma jistax f'jum il-Milied ma jhossx ferh u hena ġewwa ruhu. Ihos-suhom henjin dawk li jghaddu l-lejl fil-knisja, jitghaxxqu bil-hlewwa tal-kant u bil-ġmiel tal-funzjonijiet. Imma qatt ebda bniedem ma jhoss ferh hekk kbir u hena daqs min ighaddi lejl il-Milied f'Betlehem l-imkien sewwa fejn xi elfejn sena ilu twieled għalina Ġesù. U jien

li sitt snin ilu għaddejta il-Milied f'Betlehem sa nikteb fil-qosor kif isiru l-funzjonijiet hermhhekk.

Lejn Betlehem

Kien mela, lejlet il-Milied filghodu, meta r-rajjes tal-Kulleġġ Bibliku ta' Ġerusalem, fejn jien dak iż-żmien kont qiegħed, resaq fuqi u tani l-aħbar li jien kont magħżul biex naghmilha ta' ministru fil-funzjonijiet tal-Milied ġewwa Betlehem. Għal dik l-aħbar hassejt bhal dehxa ta' ferh fija, u għaġġilt lejn kamarti u mlejt bagalja żghira bil-meh-

tieg u hriġt 'il barra u li affitt fil-mixi biex nilhaq il-karrozza tat-tmienja, li titlaq għal Betlehem minn Ġerusalem. Kif hriġt iltqajt ma' wiehed li nafu: il-Professor Silvester Saller, li mexxa t-tahfir u kixef kixfiet hemmija fuq Monti Nebo u f'Betanja. Hriġna flimkien minn Ġerusalem, minn Bab il-Għamud li quddiemu jieqfu l-karrozzi, bħalma f'Malta jieqfu quddiem Putirjal. Sibna l-bus numru sittax u rkibna, u hallasna erbghin fils (disgħa soldi) kull wiehed, u ftit wara l-karrozza mxiet.

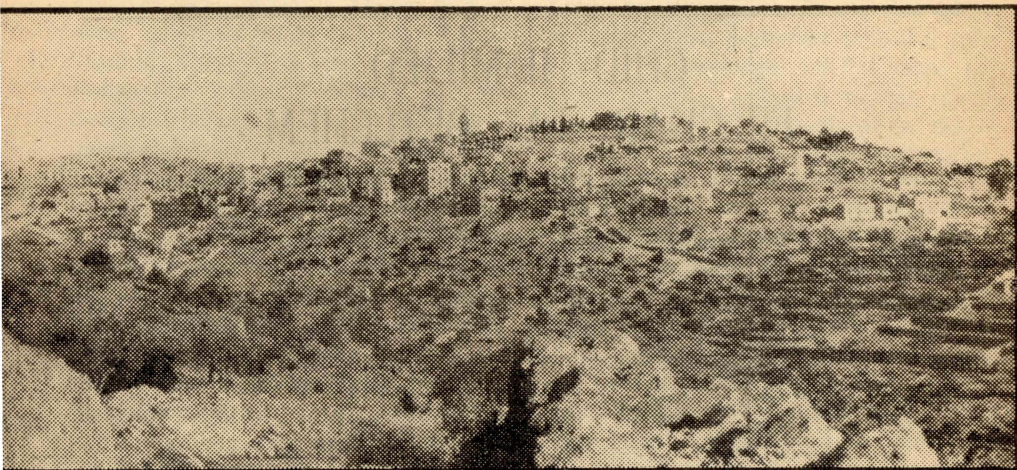
Għaddejna għal wara s-sur; ilwejna u nżilna ġewwa Wad il-Goż; tlejna minn triq zigzag fuq Ġebel iż-Żejtun, għal quddiem id-dejr tal-'High Commissioner', għal ġewwa r-raba', kollu għerien u oqbra qdam, sa ma lhaqna r-raħal ta' Sur-Baħir. Minn hemm dehret Betlehem quddiemna, mifruxa fuq l-gholjiet, u warajha l-'Herodium', li hu l-qabar ta' Erodj l-Kbir, għamla ta' għolja beżżulija, u fix-xellug il-Baħar il-Mejjet u l-Ġurdan.

Meta qrobna lejn Betlehem, billi kien għadu l-hin hafna (ghax kienu għad-

hom it-tmienja u nofs), jien u l-professor Saller inżilna mill-karrozza biex nibqghu sejrin Betlehem bil-mixi. Ix-xemx kienet fietla; is-sema ċar, u l-erja safja tal-iġbla thossha tagħtik is-saħħa. Kif għaddejna l-qabar ta' Rakela, naraw quddiemna żewġ Dumnikani. Intebħu bina u waqfu jistennewna. Ma kienu hadd iehor għajr il-wisq imsemmi Arkeologu Pere de Vaux, wiehed mill-mexxejja fil-kxif dan l-aħħar tad-dejr ta' l-Esseni f'Hirbet Qumran, qrib il-Baħar il-Mejjet, u sieħbu Pere Benoit. U hekk l-erbgha bqajna sejrin flimkien, nithaddtu u nimxu qajla qajla u wasalna Betlehem wara xi għaxar minuti jew hekk. Kienet naqra ta' mixja li għadni nqisha bħala l-isbah wahda li għamilt f'hajti.

FI-GħAR IMQADDÉS

Dhalna l-knisja ta' Santa Katerina u għamilna żjara. Inżilna fil-Għar Imqaddes li hu hemm, ma' ġenbha. Qa-ghadna għar-rkobbtejna fuq il-post fejn twieled Ġesù u tlabna bil-qalb għalina nfusna u għal għajrna, u hekk



BETLEHEM. — Dehra tal-belt, mehuda min-naha ta' wara, jigiġieri, min-naha ta' Hebron, mhux min-naha ta' Ġerusalem. Il-Għar Imqaddes jinsab ftit 'il hemm mill-kanpnar it-twil, f'nofs tar-ritratt.

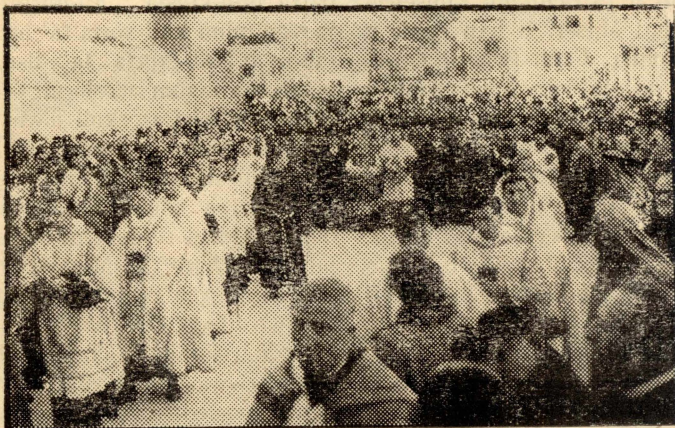
ukoll ghamilna fuq il-post ta' fejn kienet l-māxtura. Tlajna', u dorna u flej-na l-Bażilika qadima ta' Santa Lieña mibnija fuq il-Ghar. U żorna l-iskola ta' San Glorju u l-Qabar tat-Trabi bla Ftija li Erodi kien gieghel li jinqatlu biex magħhom jaħkem lill-Bambin. Morna sa l-Ghar tal-Halib, f'tit bghid mill-Bażilika, u fil-hdax morna nieklu mal-Frangiskani ta' hemm.

Għal habta tas-siegha, inżilt fis-sagristerija u lbist il-pjaneta u hriġt mal-oħrajn biex nilqghu lill-Patrijarka, li kellu jiġi minn Ġerusalem. Il-misraħ ta' quddiem il-knisja kien maħnuq bin-nies: Kien hemm il-banda ta' Betlehem u s-subien ta' li 'scouts', u ġem-ghat ta' nies ta' kull ġens u ta' kull ghomor; ir-rgieł iż-żgħażaġh kienu lebsin bħal ta' l-Ewropa — qalziet u ġlekk — imma f'rashom min kellu tarbux, min hatta u min fejsalija. Ix-xjuħ kienu lebsin il-qumbas (bħal qmis sal-gharqbejn, donnha suttana ta' qassis, 'double-breasted'), u fuqu l-għabaj u f'rashom kellhom il-leffa. Imma l-aktar li laqatni kien il-lbies tan-nisa ta' Betlehem. Libsa twila twila, donnha ċoqqa ta' raheb, sewda jew kahla

dagħmija, imħazzmin f'qaddhom bi hżiem isfar. Ġlekk aħmar, imtarraz jiġifieri irrakkmat, bil-ward irqieq tal-hajt tal-harir, minn kull lewn, u harqa bajda, li minn fuq rashom tibqa' niez-la sa fuq ġenbejhom.

Jasal il-Patrijarka

F'tit wara s-siegha waslet karrozza sewda. Sparaw xi murtali u l-banda bdiet iddoqq l-Innu tal-Papa. Mill-karrozza hareġ il-Patrijarka u l-bini għoli ta' madwar il-misraħ beda jidwi biċ-ċapċip ta' l-idejn u l-għajjat: "F'el jehja l-Batrak!" (evviva l-Patrijarka). Mal-Patrijarka kien hemm ukoll l-Awżiljarju tiegħu, Mons Gelat, u l-Kanċillier. Warajh kien hemm is-Sindku ta' Betlehem u warajhom l-Ambaxxaturi ta' hafna ġnus bin-nies ta' ma' dwarhom. Il-purċissjoni bdiet miexja bil-kant tal-'Benedictus' u daħlet fil-Bażilika ta' Betlehem u minn hemm għall-knisja ta' Santa Katerina tal-Frangiskani. Hemm il-Patrijarka naza' l-hwejjeġ tal-festa u daħal id-dejr tal-Frangiskani, li hu jafu sewwa għax huwa wkoll Frangiskan.



BETLEHEM. — Id-daħla bil-kbir tal-Patrijarka Gori li hi msemmija hawn. L-ewwel wiehed fuq ix-xellug, bit-tuniċella huwa Patri Gwidu Schembri, O.F.M., li kiteb d'il-kitba.

Ghasar Pontifikal

Fl-erbgha ta' wara nofs in-nhar il-Patrijarka reġa' niżel fis-sagristija, u libes u hareġ fil-knisja għall-Ghasar Pontifikali. Il-Ghasar kien imghanni b'hafna ilhna, mir-rhieb u s-subien ta' li Scola Cantorum ta' Ġerusalem u Betlehem f'daqqa. Dak ġmiel ta' għana! Tixtiequ ma jehda qatt! Wara l-Ghasar in-nies harġet barra mill-knisja, idur mat-toroq tal-belt.

Jien wara l-Ghasar hriġt barra wkoll. U l-ewwel mort nara l-bir ta' David (għax David ukoll kien minn Betlehem) u wara xtrajt xi kartolini biex nibghathom, bit-timbru tal-posta ta' Betlehem, lil qraba u 'l hbieb li kel-li Malta.

Billi jkun hemm il-funzjoni bil-lejl, dik il-lejla r-rhieb Frangiskani jieklu bikri, biex mn kun irid, jilhaq jorqod ftit. Fuq il-mejda kien hemm il-Patriarka, il-Kustodju u l-kbarat kollha tal-knisja fl-artijiet tax-xerq. Hdejja kien hemm is-Segretarju tan-Nunċjatura Libanija u qaghadna nithaddtu fuq kif sata' kien Betlehem fi żmien twelid Ġesù: belt zghira li fiha kien hemm han kbir u qadim li jistrieħu fih l-imsefrin mis-Surija għal Maser, u han zghir u ġdid, la Rumana, li fih tweled Ġesù.

Fil-għaxra ta' bil-lejl bdiet l-isbah funzjoni li qatt rajt f'hajti. Beda l-Matutin bil-kbir u l-Patrijarka kien hemm fuq it-tron imdawwar bil-kbarat tiegħu. Kienu jahdru wkoll l-Ambaxxaturi kollha ta' Ġerusalem u ta' Ghamman u ta' bliet ohra. Kien hemm ukoll id-delegati tat-Television Amerikani u xehtu dawl qawwi biex jieħdu l-films li kellhom jibgħatuhom dak il-hin biex jidhru l-ghada fl-Amerika. Wara bdiet il-quddiesa li fiha tqieghed fuq l-artal Bambin il-ġmiel ta' ġmielu, tifkira tat-twelid tal-Bambin tabilhaqq. Wara l-quddiesa saret il-purċissjoni,

bil-Patrijarka li fi hdanu kellu l-Bambin ta' fuq l-artal. Mill-knisja ta' Santa Katerina, il-purċissjoni daret għall-kurituri tal-kunvent, għall-Bażilika ta' Santa Liena, u minn hemm għal ġewwa l-Għar Imqaddes, bil-ghana dejjem ta' l-innu: 'Jesu Redemptor Omnium', biċċa kull wiehed, il-Frangiskani u t-ftal. Fil-purċissjoni kien hemm l-Ambaxxaturi kollha, li niżlu fil-Għar mal-Patrijarka. Ġewwa l-Għar, id-Djaknu ha l-Bambin minn hdan il-Patrijarka, u meddu fuq il-kewkba tal-fidda li hemm taht l-artal u kanta l-Evangelju ta' San Luqa u kulhadd bies l-art mal-kelmiet tiegħu: "Hic Christus natus est pro nobis" (li jfissru: Hawn Kristu tweled ghalina). Minn ghajnejn kulhadd qabeż id-dmugh għax tassew il-qalb tinghafas meta tiftakar li l-Iben t'Alla niżel mis-sebh tas-sema biex jitwieleb bhala bniedem ġewwa dak il-għar fqir u mudlam u kollu ndewwa, għal ebda għan iehor hlief is-sahha tagħna. U hekk intemmet dik l-isbah funzjoni li qatt rajt f'hajti.

Hekk isir Ghid il-Milied ġewwa Betlehem. Ferh u għaxqa ġewwa u barra mill-knisja. Fil-misraħ tal-knisja tara minn kull xorta ta' nies u tisma' taħdit b'kull xorta ta' ilsna, sewwa tax-Xerq kemm ukoll tal-Għarb. Irhieb u rahbiet ta' kull lewn u ta' kull ghamla. Ghonja Ewropej b'ilbies fuqhom mill-ifjen, imhallta mal-Għarab tal-Bedu, li telghu Betlehem mix-xori u mill-widien fejn kienu jirgħu, biex jaraw il-"hafla". Min jixtri, min jiftiehem, min miexi u min wieqaf jithaddet mal-hbieb. X'gara? Għalfejn dil-geġwigija kollha? Għalfejn dan il-ferh kollu ġewwa dan ir-raħal fqir?... Għax hawn tweled Kristu għalina, bhalm għanna d-Djaknu dal-lejl: "Hic natus est Christus pro nobis!"

P. GWIDU SCHEMBRI, O.F.M.