

IL-HAJJA FL-GHADAJJAR

Il-Gambli ta' l-Ghadajjar u l-Gambli tal-Qoxra

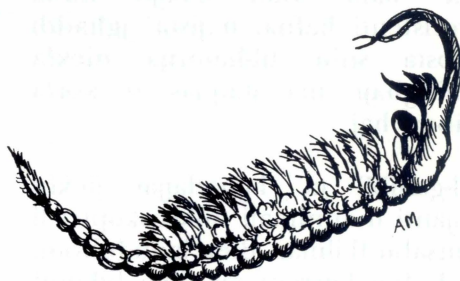
Sandro Lanfranco

Matul l-istaġun tax-xita, bejn Settembru u Marzu, jingabar l-ilma helu fl-ghadajjar żgħar fix-xagħri. Hafna minn dawn l-ghadajjar jinxfu f'temp ta' ftit sigħat jew granet. Izda xi ftit minnhom jistgħu jkunu kbar biżżejjed u fondi biżżejjed biex iżommu kwantita' ta' ilma tul dan iż-żmien. Hekk kif dawn l-ghadajjar jimtlew bl-ewwel xita, jibdeu jitfaċċaw hafna pjanti u annimali żgħar. Xi ftit minnhom ikunu ġew fl-ghadira minn xi mkien ieħor, izda hafna oħrajn ikunu faqqsu hemmhekk stess: minn bajd li jkun moħbi fil-hamrija tal-qiegh. Hafna minn dawn l-annimali huma żgħar u, minhabba li ma jagħtux hafna fil-ghajn, ma tantx huma magħrufin.

Il-Gambli ta' l-Ghadajjar

Dawn l-annimali sikwit jinstabu fl-ghadajjar tax-xita, fejn kultant ikunu numerużi hafna. Mad-daqqa t'ghajn, għandhom apparenza delikata. Huma twal madwar żewġ ċentimetri, daqsxejn trasparenti u jgħumu fuq daharhom, wiċċhom 'il fuq lejn id-dawl. Ġisimhom huwa tawwali, mgħammar bi hdax-il par saqajn u jintemm f'denb maqsum fi tnejn. Fuq rashom għandhom żewġ għajnejn fuq zkuk u żewġ pari

antenni. Fl-irġiel dawn l-antenni jkunu hafna itwal milli jkunu fin-nisa. Il-kulur ta' dawn il-gambli huwa kannella ċar hafna, izda xi wħud jista' jkollhom kuluri differenti f'ċirkostanzi partikolari. Il-hafna saqajn ta' dan l-annimal huma ta' importanza kbira għax ma jintużawx biss għall-qdif, izda jintużaw ukoll biex jiehu n-nifs minnhom u biex jgħinuh jiekol.



Gambli ta' l-Ghadajjar

Is-saqajn qatt ma jieqfu mill-qadfa ritmika u regolari tagħhom matul il-hajja ta' dan il-gamblu.

Id-differenza bejn l-irġiel u n-nisa tidher faċilment fl-adulti. L-irġiel ikollhom żewġt iqrun twal li jwasslu minn fuq rashom 'l isfel ma' għonqhom. Dawn il-qrun fil-fatt huma wiehed mill-pari antenni. In-nisa jintgħarfu minn borża ta' bajd fertilizzat li tinstab 'l isfel minn zaqqhom. Din il-borża tkun ta' diversi kuluri jgħajtu: kannella skur, aħmar, orangjo, ikħal u aħdar. Il-mara titlaq il-bajd fertilizzat fl-ilma u dan jaqa' fil-hamrija tal-qiegħ. Xi whud minn dan il-bajd ikollhom qoxra hoxna hafna biex jifilhu għan-nixfa tas-sajf, meta l-għadira tkun mingħajr ilma. Dawn ifaqqsu ma' l-ewwel xita tas-sena ta' wara. Dan il-bajd huwa rezistenti hafna, u jista' jgħaddi bosta snin fil-hamrija niexfa mingħajr ma jfaqqas u xorta jibqa' haj.

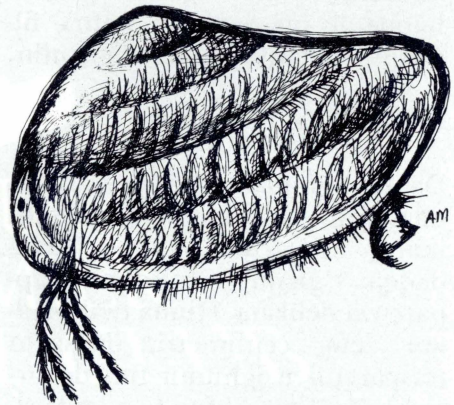
Il-gambli ta' l-għadajjar jieklu pjanti u annimali mikroskopiċi li jinsabu fl-ilma. Biex jaqbdhom, johlqu kurrent ta' ilma bil-qdif ta' saqajhom. Dan il-kurrent iġorr l-annimali u l-pjanti mikroskopiċi ta' l-ilma lejn halq il-gamblu, fejn jittieklu u jidhlu fl-istonku. Minħabba li l-gamblu ta' l-għadajjar huwa kemxejn trasparenti, il-kulur tiegħu jista' jitbiddel għal füt hin, skond xi jkun kiel. Gamblu li jkun għadu kemm kiel hafna pjanti mikro-

skopiċi jista' jidher ta' kulur aħdar sakemm dawn jiġi diġeriti.

Il-gambli ta' l-għadajjar huma krustaċji, bħall-ġranċijiet u ħnieżer l-art, iżda, b'differenza minn dawn l-annimali, m'għandhomx qoxra iebsa fuq barra. Fil-gzejjer Maltin jinstabu żewġ speċi ta' dan il-gamblu. L-iktar komuni jissejjaħ *Branchipus schaefferi*. L-ispeċi l-oħra, li nstabet darba f'Għawdex u darb'ohra f'Malta jisimha *Branchipus stagnalis* forma *visnyai*.

Il-Gambli tal-Qoxra

Dawn il-gambli jgħixu fl-istess ambjent bħall-gambli ta' l-għadajjar, u ż-żewġ tipi ta' gamblu sikwit



Gamblu tal-Qoxra

jinstabu fl-istess għadira. Il-Gamblu tal-Qoxra huwa hafna inqas komuni mill-gamblu ta' l-għadajjar, u kważi qatt ma jinstab f'għadajjar żgħar hafna. Barra minn dan, meta jinstabu f'xi għadira kważi qatt ma jkun numerużi.

Id-dehra tal-gambli tal-qoxra hija differenti għalkollox minn dik tal-gambli ta' l-għadajjar. Għandhom kulur aħmar skur jew kannella u l-ġisem irqiq tagħhom, li fl-adulti jista' jilhaq madwar centimetru tul, huwa mgħotti b'qoxra ovali maqsuma fi tnejn, li tista' tinfetah u tingħalaq qisha ktieb, skond il-bżonn. Il-qoxra tixbah hafna lil dik ta' gajdra (*clam*), b'diversi linji madwar il-forma tal-qoxra. Il-ġisem innifsu huwa mgħammar b'hafna pari saqajn u b'denb li jintemm f'difer twil. Fuq ir-ras hemm żewġ għajnejn żgħar viċin hafna ta' xulxin u żewġ pari antenni twal. Bħal dawk tal-gamblu ta' l-għadajjar, saqajn il-gamblu tal-qoxra ukoll jintużaw għall-qdif, biex jieħu n-nifs u biex jiekol. Il-ġisem huwa mwaħħal mal-qoxra permezz ta' muskolu.

L-irġiel u n-nisa ma jintgħarfux minn barra, iżda xi kultant minn ġol-qoxra jistgħu jidhru l-boroż kbar tal-bajd li jkun fil-ġisem tal-mara. Dawn tbidhom meta l-għadira tkun waslet biex tinxef u jibqgħu fil-ħamrija tul is-sajf sakemm ifaqqsu meta l-għadira terġa' timtela bl-ilma.

Dawn l-annimali ma tantx jagħtu fil-għajn. Għax għal hinijiet twal ikunu nofshom moħbija fil-ħamrija tal-qiegh, fejn ikunu qed jieklu annimali u pjanti mikroskopiċi li jgħixu hemm. Meta jgħumu, joqogħdu f'pożizzjoni dritta, il-qoxra tinfetah u jaqdfu b'saqajhom. L-għawma tikkonsisti f'diversi qabziet żgħar u qatt ma tkun twila hafna. Bħall-gambli ta' l-għadajjar, il-gambli tal-qoxra ukoll huma krustaċċi. Fil-gżejjer Maltin tinstab speċi waħda biss, li tissejjah *Cyuzicus tetracerus*. □