

IL-LEBLIEB

Joseph Sultana

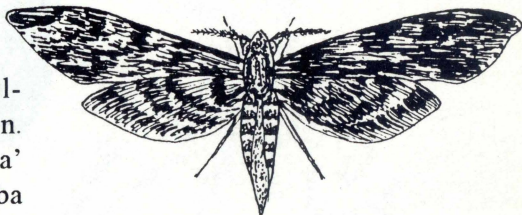
Fil-gzejjer Maltin insibu numru mhux hazin ta' speċi ta' leblieba: uħud minn dawn huma rari, oħrajn jinstabu jikbru kullimkien. Waħda mill-aktar komuni hija l-leblieba tar-raba'. L-għerug ta' din il-pjanta jinzlu fil-fond hafna tant li, jekk din tinqata' minn wiċċ il-ħamrija, terga' ttella'. Huwa għalhekk li l-bdiewa tinkwetahom għax, meta jahartu, mhux faċli jehilsu minnha.

Hemm leblieb li hu annwali: jigiġifieri jiddependi miż-żerriegħa biex jerga' jtella' s-sena ta' wara; kif ukoll hemm dak li hu perenni, jigiġifieri li jibqa' ħaj minn sena għall-oħra. Il-fjuri tal-leblieba huma fjuri solitarji, forma ta' trumbetta b'kulur li jvarja bejn abjad, roża, aħmar u anke ikħal. Huma miġbura fil-familja **Convolvulaceae**, u nsibu wħud minnhom b'zokk twil kapaċi jaqbad mal-blat, mal-hitana u ma' kull xorta ta' zkuħ oħra.

Il-leblieb hu ferm adattat għall-ħamrija u l-klima tal-gzejjer Maltin. Il-fjuri tiegħu jattiraw numru ta' insetti. Infatti, il-Baħrija tal-Leblieba tbid fuq il-leblieba. Din il-baħrija hija waħda mill-akbar baħrijiet tal-gzejjer Maltin. Hija b'saħħitha u tpassi mill-

Affrika għall-Ewropa kull sena. Minbarra li ddakkar il-fjuri tal-leblieba, din il-baħrija tbid taħt il-weraq ta' dawn il-pjanti. Ix-xaġħat li jfaqqas jiekol il-weraq u, wara li jikber kemm għandu jikber, jidhol fil-ħamrija fejn jagħmel il-fosdqa.

Insibu wkoll li dawn il-pjanti, speċjalment il-Leblieba tal-Blat u l-Leblieba tar-Raba', jintużaw ukoll fil-medicina bħala purgattivi. Infatti missirijietna kienu jgħallu l-weraq u l-għerug u kultant anke jgħaffguhom u jishquhom. Izda nstab li doża qawwija minn dawn is-sustanzi twassal għal avvelenament.



Baħrija tal-Leblieba





JOSEPH SULTANA
ARBAT
1995

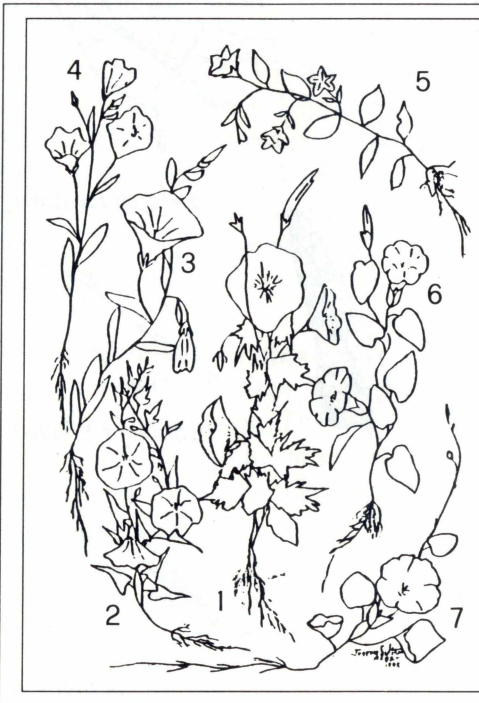
Numru ta' speċi tal-leblieba ma jidhrix li qiegħed fil-periklu li jinqered, għalkemm oħrajn qegħdin viċin il-qerda kompleta u oħrajn għebu għalkollox. Hemm diversi perikli għal-leblieba: barrieri għal dawk li jikbru fix-xaghri; nassaba li jqaċċtu l-pjanti u jbixxu bil-bexx velenuż; pressjoni kbira fuq dawk li jikbru viċin il-baħar. Fil-fatt, dawn ta' l-aħħar huma l-aktar rari u jinqerdu bla rażan minn dawk kollha li għandhom xi interess fix-xtut tal-baħar, kemm interess spekulattiv kif ukoll rikreattiv.

Il-leblieba, bħall-pjanti slavaġ l-oħra, ukoll tisfa vittma ta' dawk li jingibdu lejn is-sbuhija tagħha u jqaċċtuha biex

jehduha għalihom. L-apprezzament tal-fjuri slavaġ fl-ambjent naturali tagħhom huwa l-uniku mod biex wieħed jissodisfa ruħu u biex il-pjanti jistgħu jibqgħu jsebbħu wiċċ artna. Xi whud mil-leblieb li nistgħu niltaqgħu magħhom huma:

Il-Leblieb Ikħal

Minhabba s-sbuhija tiegħu kultant jiġi kkultivat; infatti hawn varjetà li hija kkultivata u oħra li hija selvaġġa; iżda jinstab jikber fis-selvaġġ ukoll bħal fil-Buskett, San Pawl il-Baħar, u l-Wardija. Il-Leblieb Ikħal jikber ukoll fil-punent u fit-tramuntana ta' l-Affrika, kif ukoll fi Sqallija u f'Malta.



paġni 16 u 17:

1. Leblieb tal-Blat.
2. Leblieb tar-Raba'.
3. Leblieb Ikħal.
4. Leblieb Rar.
5. Leblieb ta' Sqallija.
6. Kampanella Selvaġġa.
7. Leblieb tar-Ramel.

Il-Leblieb tal-Blat

Dan il-Leblieb huwa komuni ferm u jinstab jikber kullimkien, kemm mal-hitan tas-sejjieh fix-xaghri, kif ukoll fil-widien. Il-fjuri roża tieghu jiformaw twapet ta' kulur li jigbdu l-ghajn. Il-Leblieb tal-Blat jinstab f'żewġ varjetajiet: dik li hija robusta bil-pil mifrux mal-pjanta kollha u bil-weraq wesghin u bil-fjuri bin-nofs skur (*Convolvulus altheoides*) u oħra iktar misluta, bil-weraq dojq u l-fjuri bin-nofs ċar (*Convolvulus tenuissimus*).

Il-Leblieb tar-Raba'

Il-Leblieb tar-Raba' huwa l-aktar komuni u jikber kullimkien. Haġa interessanti hija li l-fjura tal-Leblieb tar-Raba' tvarja, daqqa tkun bajda u daqqa roża ċara.

Il-Leblieb ta' Sqallija

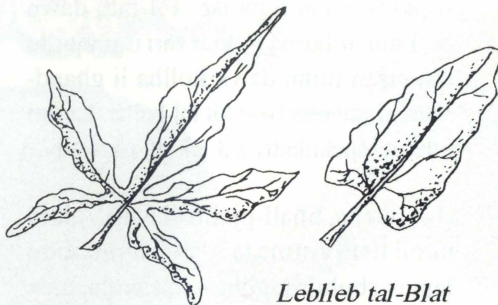
Dan il-leblieb ma tantx hu komuni. Għandu fjura kahla bi ftit isfar fin-nofs. Jixbhu xi ftit hemm tip ta' leblieb iehor zghir (*Convolvulus pentapetaloides*).

Il-Leblieb Rar

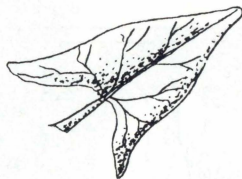
Il-Leblieb Rar jikber fix-xaghri tal-punent ta' Malta. Dan huwa perenni. Għandu l-fjura roża ċar, u zokk li fil-qiegħ tieghu għandu kisja pil wieqaf. Huwa rari hafna u dan l-aħħar instab jikber ukoll fl-inhawi tal-Fididien.



Leblieb Ikhal



Leblieb tal-Blat



Leblieb tar-Raba'



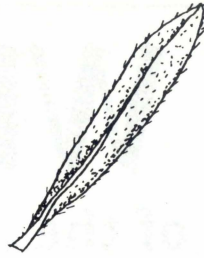
Leblieb ta' Sqallija



Leblieb Rar

Il-Leblieb ta' l-Irdum

Jikber qrib il-baħar. Dan hu arbuxxell u jikber fuq zokk iebes u jkollu fjuri roża.



Leblieb ta' l-Irdum

Il-Leblieb Abjad

Il-Leblieb Abjad, li jkun ċatt ma' l-art, ukoll jikber qrib il-baħar fuq zokk iebes u twil sa xi hamsa u għoxrin ċentimetru. Tikber Malta, Kemmuna, u anke Għawdex.

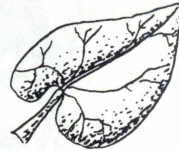


Leblieb Abjad

Uħud mil-leblieb għandhom qishom weraq taħt il-fjuri (il-brakti) kbar, tant li jgħattu s-sepali. Dawn jisimhom *Calystegia*, li bil-Grieg tfisser 'kikkra mgħottija'. Dawn jinkludu:

Il-Leblieb tar-Ramel

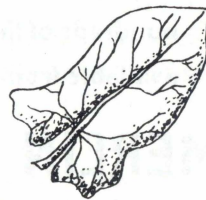
Il-Leblieb tar-Ramel huwa wieħed minn dan il-grupp. Għandu weraq kemxejn imlaħħma u l-fjura roża. Kien jinstab fit-tramuntana ta' Malta, bħall-Marfa, it-Torri ta' l-Armier u l-Aħrax, imma ilu ma jidher mhux hażin u x'aktarx li nqered bl-iżvilupp li sar f'dawn l-inhawi.



Leblieb Tar-Ramel

Il-Kampanella Salvaġġa

Il-Kampanella Salvaġġa hija speċi oħra minn dan il-grupp. Din hija rari ferm u l-fjuri tagħha huma roża mnaqqxa bl-abjad. Tinstab tikber l-iżjed fil-Buskett. □



Kampanella Salvaġġa