

# DAWRA

## MAL-ART IMQADDSA

“Fejn tigbed il-qalb, jimxu r-rig lejn”, jghid il-qawl Malti; u hekk hu.

Kont ili nistenna l-waqt li nkun nista' naqta' xewqti u nżur dawk l-artijiet imqadssa li fuqhom kont naqra u nhabbel râsi ghal snin shâh. Kemm iddûm taqra, u targa taqra fuq dik il-belt, dak ir-rahal, dak ix-xaghri, u dawk in-nies? Fl-ahhar tibda tinbet u titrawwem fik ix-xewqa li tarâhom, titghaxxaq bihom u thoss l-arja tagħhom; tixtieq tara lil nieshom, id-drawwiet tagħhom, issir hâga wahda magħhom!

Fl-ahhar wasal il-waqt, fl-1956. Id-Direttur tal-Istitût Bibliku Pontificju ta' Ġerusalem — li hu fergħa ta' dâk ta' Ruma — kull sena jaħseb biex idawwar gemgħa mdaqqsa ta' studenti mal-Artijiet Imqadssa ewlenija. In-nefqa ftit għolja, imma m'hux ta' min jitlifha. Jista' jkun li oħrajn isibu irħas jew aktar kumdità, ngħidu ahna xi Pellegrinagg, imma dawn ma jkunûx jghoddu għal min jixtieq jitghallem xi hâga sewwa ta' Arkeologija, Storja, drawwiet u hwejjeg oħra ta' din ix-xorta, bhal ma xtaqt jien. Għal hekk qtajtha li nitlaq, jġri x'jġri. Jekk inhalli għal xi darba oħra, għandu mnejn ma nkunx nista' niċcaqlaq.

Ktibt lid-Direttur tal-Istitût, u wara ftit tal-jiem waslitli twegiba li kollox sewwa; bdejt inhejji ruhi, xahrej n shâh ġiri bla serhân ta' xejn. Tilqim kontra tilqim; vizi u passa-porti; bagalji u hwejjeg apposta, fosthom suttâna bajda, u x'naf jien.

Is-safra kienet kbira ġmielha; kell-

na mmorru l-Egittu, is-Sinaj, il-Lebanôn, is-Sirja, il-Ġurdanja, Israel, u l-Greċja. Kont taħbat taqta' qalbek taqra l-programm; imma billi kollox kien imqassam tajjed u mmexxi minn nies li jafu l-postijiet fuq ponot subgħajhom, ma thabbelx rasek. Kellna nitilqu minn Napli fl-24 ta' Gunju, 1956, fis-sagħtejn ta' wara nofs inhar, mal-vapur *Enotria*, għal Lixandra. U ahna u ġejjin lura, mbagħad il-vapur *Messapia*, fil-11 t'Awissu kellu jnizzilna Bari. F'dan iż-żmien rajna hafna hwejjeg sbieħ li jghinûna wisq biex nifhmu u nhossu l-qawwa tal-Kelma t'Alla miktuba.

*L-Egittu* — Wara xi tlett ijiem baħar bla taħbît ta' xejn, nhar l-Erbgħa, is-27 ta' Gunju, fil-ghôdu, sbaħna quddiem il-Port ta' Lixandra. Kienu għal habta tat-8 ta' fil-ghodu meta sibna ruhna fuq ix-xatt ta' din il-belt, kbira għanja, hajja. Belt imwaqqfa minn dak l-ghâgeb ta' bniedem li kien Alessandru l-Kbir. Hawn ghexu Tolomew, Ċesri, Kleopâtra, Antonius. Għalina Lixandra hija l-belt fejn għall-ewwel darba l-Bibbja kienet maqlûba fi lsien barrâni; il-Grieg. Din it-traduzjoni baqghet magħrufa bhala t-traduzjoni tas-Sebghin, għaliex skond il-ghidût Lhûdi, kienet magħmula minn 72 għaref tal-Lhud, li għal kemm ma kellhomx x'jaqsmu ma' xulxin waqt ix-xogħol, fl-ahhar sabu li nqadew bl-istess kliem u stîl. Hawn Lixandra, kien hawn hafna Lhud fil-qedem; dawn tilfu l-ilsien tagħhom, il-Lhûdi, u htieġu Bibbja bil-Grieg,

biex jistgħu jaqrawha. Kienet Provi-  
videnza, għaliex snin wara, meta  
l-Appostli harġu jippredkaw, inqas  
b'din it-traduzzjoni Griega, fost il-  
Lhûd imxerda mal-Imperu Rumân  
u l-Pagâni li kien sâru Nsara. Hawn  
kien hawn ukoll jgħix il-Filosfu  
Lhudi Filon, li pprova jgħaqqad il-  
għerf tal-Griegi mal-għerf Lhûdi. Il-  
Fidi ta' Kristu dahlet bikri f'din il-  
belt tal-kummeré u tal-għerf. San  
Mark kien l-ewwel Isqof tagħha.  
Hawn kien hawn ukoll Librerija  
kbira u ghanja, tat-Tolomej. M'hux  
ta' b'xejn li f'Lixandra trawwmet  
l-iskôla katekêtki Nisranija, li tagħt-  
na lil San Klement ta' Lixandra u  
lil Origène, il-ġenju kbir li halla  
m'hux anqas minn 800 volum bil-  
kitba tiegħu.

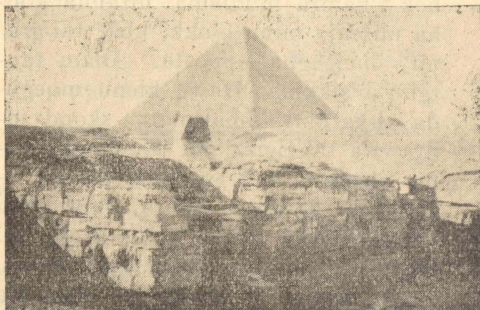
Inzilna l-art u morna nżûru l-Mu-  
seum u l-fdalijiet militâri Rumâni.  
F'dan il-Museum tidher tinfetah qud-  
diemek l-istorja ta' din il-belt, li dik  
il-habta kienet is-Sultâna tal-kum-  
meré fil-baħar Mediterrân. Malta hija  
marbuta ma' Lixandra mħabba l-linji  
tal-iġfna Rumâni fil-qedem. San  
Pawl tfarrak fuq Malta fuq ġifen Li-  
xandrin; u fuq ġifen Lixandrin iehor  
li kien hawn Malta għax-xitwa, telaq  
minn hawn lejn Rûma; u l-lum  
hemm, jew kien hemm hafna Maltin.  
Fil-Kattidrâl ta' santa Katarîna ta'  
Lixandra, hemm kunfissunarju mik-  
tub fuqu li l-Maltin jistgħu jqerru fih  
bil-Malti.

F'nofs inhâr hallejna Lixandra, il-  
belt tal-ġnus tal-kummeré, tal-għerf  
u tal-faqar... u tlaqna lejn il-Kajr,  
fil-qalba tal-Eġittu.

*Il-Kajr* — Wasalna l-Kajr f'xi  
l-4.30 ta' wara nofs inhar. X'târa  
fuq il-ferrovijiet Eġizzjani ma ngħi-  
duhx. Tahlit ta' nies, fqâr u għonja,  
morda u qawwijn, kbâr u żgħâr,

kull hadd hallâta-ballâta. Ghaj-  
jât bil-Koka-Kola, fi żquq kollha  
dubbien. Kull hadd jgħid tiegħu, u  
m'hux darba u tnejn jiġu, jew ikunu  
sa jiġu fl-idejn. Ihallulek impressjoni  
ta' għažż u traskurâġni, ta' nies bla  
kont. Hdejn dawn imbagħad tara  
s-sinjuri, li għandhom ir-riedni f'idej-  
hom.

Wara li morna nistrieħu ftit fil-  
Kulleġġ tal-Ġezwiti tas-Sagra Famil-  
ja, fejn kellna noqogħdu sa kemm in-  
dumu l-Kajr, tlaqna bil-karozzi għal  
Pirâmda l-kbira, fejn hemm l-Isfin-  
ġa, l-istatwa misterjuża li hawwdet  
l-imħuħ tan-nies il-kbâr tal-qedem,  
minn Ċesri sa Napuljûn; l-istudjużi  
tal-lum, għadhom ma jistgħux jgħi-  
du sewwa x'inhî, għal kemm l-ideja  
li kienet xi hâga reliġjuża aktar ma  
jmûr tissahħah. Kif wasalna, il-Għa-  
rab resqu lejna bl-iġmla, biex jagħ-  
tuna rikba. Ma kienx ta' min jitlifha,



*L-Eġittu — Il-Piramda l-Kbira, u  
hdejha l-Isfinġa, li żarhom Dun  
Karm Sant, kif fisser f'dil-kitba.*

imma ma kienx hemm żmien wisq, u  
l-kobor tal-Pirâmda, il-misteru tal-  
Isfinġa, u l-ewwel dehra ta' xfâr id-  
deżert li jibqa' sejjer lejn is-Sahara,  
ma jhallulekx wisq żmien taħseb  
fl-iġmla. Min ma râx id-deżert, ma  
jistâx jifhem xi jfisser. Qatt rajtu

l-baħar bla tarf, ftit u xejn imċaqlaq, iriegħi haġġ-ħaġġ, sax-xefaġ? Hekk id-deżert; mewġa wara mewġa ta' ramel, jaġħti fir-roża; il-bogħod-il-bogħod xi roqġha siġar tal-palm, 'l hawn u 'l hemm. Bla mogħdijiet; bla ilma; bla dell. Xemx, xemx, u xemx. Il-Għarab ma jaqtgħux qalbhom; iġħaddu jiem u jiem shâh jimxu fuq dan ir-ramel jikwi, imgeżwra fi lbies abjad biex jilqagħlhom ix-xemx u r-ramel, u jsaħħanhom filksieh ixoqq il-ġħadam ta' bil-lejl.

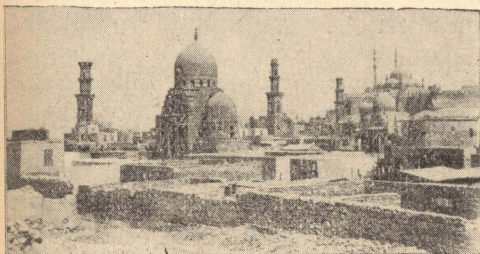
Dħalna fil-Pirâmda l-Kbira li fiha żewġ miljun (2,000,000) blokki tal-ġebel granît, x'uħud minnhom jiznu tunnellati shâh. Fil-qalba ta' din il-Pirâmda hemm kamra, jew aħjar, żewġ kmâmar fuq xulxin fejn kien hemm midfuna, jew imqegħda, il-mummji tal-Farġhûn u s-Sultâna tiegħu. Tidhol għalihom dawn il-kmâmar minn passaġġ moħbi u ssib ruhek f'kamra mudlâma, hitanha kollha mibnija minn blokki kbâr tal-granît, maqtugħa apposta. Dlâm taqtgħu b'sikkîna. Hawn kienu mqegħda l-katâvri bbalsmâti skond iddrawwa tal-Eġizzjâni. Magħhom kienu jqêgħdu kull ma kien jeħtieġ il-Farġhûn fid-dinja l-oħra, fejn kellu jġħaddi haġġa tixbah ħafna lil din ta' hawn; tronijiet, imwejjed, tazez, platti, xettri, u għamajjar oħra bla ġħadd. Kollox tad-deheb u tal-fidda, u ħaġar prezzjuż. Il-lum ma tara xejn minn dan, għax il-hallelin tal-qedem, bi nkejja tal-mogħdijiet moħbija u maqfûla, xorta waħda sabu t-triq, u daħlu u serqu kull ma sâbu. Min sa jħalli dawk it-teżôri kollha moħbija u mirdûma taħt dawk it-tunnellâti bla qjies tal-Pirâmda, li ma kenitx ħaġa oħra ġħajr il-qabar tal-Farġhûn? X'jiswa billi l-Farġhûn ħela ħajtu, ġidu u żmien; li ġħâsar lil

min jaħ kemm eluf ta' ħaddiema, jew aħjar ilsiera, biex italla' l-post fejn kellu jġħaddi żmien wara l-mewt? Jekk qatt kien hawn pöplu li ħajtu kienet kollha kemm hi taħt id-dell tal-mewt, kienu l-Eġizzjâni. U kienu jaġħmlu minn kollox biex ixejnu l-qawwa tal-mewt. M'hux biss il-Farġhûn, iżda wkoll in-nobbli, il-bqija, kollha kemm kienu, kbâr u żġħâr, ġħonja u foqra, kienu jaraw x'jivventaw biex jisguraw ruħhom li wara mewthom xi ħaġa jibqa' minnhom. Saħansitra kienu jidfnu mal-mummja l-Ktieb tal-Imwiet, li kien daqsxejn ta' Gwida ġħad-dinja l-oħra. Izda kollu ġħal xejn; il-mewt baqgħet, ġħadha, u tibqa'. Il-Fidi tagħna biss tagħtina tifsira tmîma tal-mewt: twelid ġdid, ġħal ħajja ġdida aktar shîha.

Kif ħriġna minn ġewwa l-Pirâmda, morna nżûru l-Isfinġa. L-Isfinġa hija animâl, maqtugħ minn blâta ħajja, tielġha mill-art, ġewwa r-ramel, b'ġisem ta' ljun u râs ta' bniedem. Kbira ħafna, iżda tintilef f'dak il-wisa' kollu, taħt l-ġħôli tal-Pirâmda. Ma' dwarha hemm xi sotterâni li dawwruhomlna l-Għarab li kien hemm. Ir-ramel minn żmien ġħall-ieħor, jigi mar-rîħ min-naħa tas-Sahara, u m'hux ħlief jordom ma' dwar l-Isfinġa u jridu joqogħdu miegħu biex ma jordomx kollox ġħal dejjem.

Kien hemm Għarbi li ħajjar lil uħûd minna biex itellagħna fuq il-quċċâta tal-Pirâmda. Kien fiha biċċa xogħol jiebba! Ĥarisna 'l fuq. Kemm il-saff ta' ġebel kien hemm? Min jista' jġħid! Trid tliet kwarti qawwija biex tasal fil-quċċâta! Kull saff ġebel fih xi żewġ piedi jew aktar ġħôli. Trid ikollok riġlejn twâl, nifs qawwi, dġħif shîh u râs jiebba. Il-Għarbi ġiebha żewġ. Inġbarna xi

ghaxra u rnejnielha ghal warajh. Ridna nilhqu mieghu, imma x'tilhaq! Minn saff ghal saff jaqbeż donnu ghafriid, b'ghajnejh maghlûqa. Kull tlieta jew erba' saffi arah jinzel kokka fl-art, jistenniena. Wara xi tliet kwarti irnexxielna naslu fuq il-qucâta fejn hemm daqsxejn ta' wesgha çatta. Il-koll bqajna mibluġhin biddehra li nfixret quddiemna. In-naħa tal-Punent, ix-xâġhri bla tarf: mewġ fuq mewġ, ta' ramel jaghti fl-aħmar; fix-xefaġ tat-Tramuntâna, il-baħar Mediterrân; lejn Nofs-inħâr, xi sigar,



*L-Eġittu—Dehra tal-Kajr, l-akbar belt ta' l-Eġittu.*

fil-bogħod il-bogħod, ma tûl in-Nil, ix-xmara li taħji lill-Eġittu b'ilmi-jietha bla tarf. Fuq il-Lvant il-firxa bla qjies tal-Kajr, belt sabiħa, kbîra, hajja, fejn hemm il-fqîr u l-ġhani ħdejn xulxin; il-wiehed isofri, u l-ieħor jistâġhna minn fuqu. Oġħla mill-palazzi u d-djar, kienu jsaltnu l-koppli kbâr u wesġhin tal-Moskijjiet, jew knejjes, tal-Misilmîn, u l-minarêti tagħhom, minn fejn l-imwedden isejħilhom tliet darbiet biex isellu l-Allâh.

Inzûl ix-xemx minn hemm fuq kien xi haġa tal-ġhâgeb. Aħmar dagħmi, mħallat bir-ramel tax-xâġhri. Fl-aħħar inzilna minn hemm u sibna lil shâbna jistennewna. Minn hemm fuq konna qeġhdin narawhom donnhom ħafna nemel jġri fuq ir-ramel! Newwilna l-baqxix f'idejn il-Ġħârbi u rnejnielha lejn il-Kajr, biex nġhadu l-lejl fil-Kulleġġ tal-Ġizwiti, li laqġhuna bil-qalb kollha.

**DUN KARM SANT**

*(Jorbot mal-ħarġa li ġejja).*



B'soġħba u ħasra nħabbbru l-mewt tas-Sur **MANWEL SANT**, fil-ġhomor ta' 74 sena, li ġrat f'Hal-Tarxien, fil-ġum ġħaziż tal-Ġimġha l-Kbira.

Ġħad li hemm wisq x'wiehed jittama li r-ruħ tieġħu qeġħda minn issa fis-sema tithenna bid-dehra tal-Mulej, billi kien raġel mill-aħjar, u tagħa 'l Alla żewġ ħaddiema beżlin fil-qasam tieġħu, jġifieri ż-żewġ uliedu qassisin, Dun Karm, (li l-kitba tieġħu żejjnet kemm il-darba dana l-Qari), u Dun Ġwann, b'danakollu nixtiequ li l-qarreja tagħna jibqgħu jitolbu għal mistrieh ta' ruħu.

Nagħtu s-sabar u l-ġhomor lill-armla tieġħu, is-sinjura Madalen, u lit-tliet uliedu, iż-żewġ qassisin li semmejna u lis-sur Ġużepi u lil martu s-sinjura Marija u lit-tliet uliedhom, neputijiet tas-sur Manwel.

**R.I.P.**