

Game - 1  
Carmelo M. 1

V. Bog

Old Summit. 2-

Town of  
Nittu 1.



# MANWAL

GHALL.

# INFERMIERI

MIT-TABIB  
MORANA

ANATOMIJA  
U  
FISJOLOGIJA

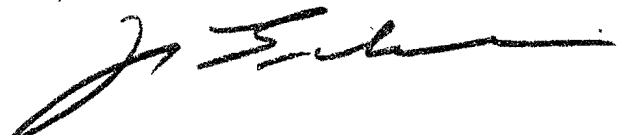


KELMTEJN QABEL

Had t pjaċir meta smajt li t-Tabib J. Morana kiteb dawn in-noti ta' tagħlim għal dawk li jistudjaw għall-Infermieri u Hospital Attendants. Ktieb bħal dan kien ilu meħtieġ għax mingħajru l-istudenti jsibuha bi tqila biex jiftakru dak li jisimghu waqt il-lezzjoni. Barra hekk il-ktieb se jkun ta' għajjnuna kbira għall-istudenti Maltin għax fih ikunu jistgħu jaqraw u jifhmu sewwa t-tagħrif fuq is-sugġett miktub bl-ilsien tagħhom. Ahna nafu kemm x'uhud mill-istudenti kienu jhabblu moħhom biex jaqilbu għall-Malti u jibqgħu jiftakru dak li jaqraw f'kotba b-ilsna barranin.

Mela dan il-ktieb se jkun ta' għajjnuna kbira lill-istudenti iżda huma jridu jiftakru li jeħtieġilhom iħabirku billi joqghodu attenti waqt il-lezzjonijiet u billi jistudjaw bil-għaqal weħidhom wara l-lezzjonijiet. Irrid infiehem ukoll li f'dan il-ktieb l-istudent isib biss prinċipji jew punti ewlenin tas-sugġett li jservuh bħala bażi għall-istudju tiegħu, mbagħad huwa jeħtieġlu jtemm it-tagħlim u jissakkah fis-sugġett, bl-ispjegi tal-Professor u bl-attenzjoni fil-klassi.

Fil-waqt li nifrah lit-Tabib Morana għal din il-biċċa xogħol ta' fejda nittama li din il-kidma tiegħu tisfa ta' gid lill-istudenti tagħna.



Tabib Prinċipali tal-Gvern.

## FISJOLOGIA

Fisjologija tfisser kif jahdem il-gisem meta jkun f'sahhtu. Kif jahdem il-gisem meta jkun marid tissejjah Patalogija.

### Ic-Cellula

Ic-cellula hija dil il-formazzjoni jew haga illi biha huwa mibni l-gisem. Il-bidu tal-bini tal-gisem uman huwa hekk:

L'ovo tal-mara jghaqad ma' l-ispermatozoon tar-ragel u jsir cellula waħda. Din ic-cellula tingasam u ssir tnejn, minn tnejn isiru erbgha, minn erbgha jsiru sittax u minn sittax isiru tnejn u tletin. Dawn it-tnejn u tletin (32) cellula jissejku l-embrionic plate jew plakka embrionali; kull cellula tal-plakka embrionali tmur ghar-rasa, biex tifforma jew tibni xi parti tal-gisem, per eżempju, cellula tmur biex tibni il-mohk u s-sistema nervus, ohra tmur biex tagħmel l-iskelettru, ohra biex tagħmel il-qalb, il-pulmani u l-pleura u ohrajn biex jagħmlu l-kumplement tal-gisem.

### Kif tikber ic-cellula

Ic-cellula tikber bil-qasma tan-nukleu tagħha u minn waħda ssir tnejn u tibqa' tagħmel hekk sakemm tasal mat-tessut fibrusi u tispiċċa l-formazzjoni tagħha. Jekk ic-cellula għal xi raguni jew ohra ma tkomplix tingasam biż-żewg, allura dik ic-cellula farrada tinheba taht il-ghaqda ta-celluli l-ohra u tibqa' sakemm dik il-massa ma tibqghax magħhuda kif imissha; dan jigri fil-perijodu tal-kajja tal-bniedem illi isejhulu l-klimakteriku. Dawn it-tessuti jigifieri x-xakam, il-lakam, it-tessut fibrus jibdew jicċajjpru u allura dik ic-cellula farrada billi ssib ruhha mlahalha tibda' timmultiplika ruhha bħalma għamlu ta' qabilha fi żmienhom u x'uhud jghidu illi hekk isir il-Cancer. (Teoria ta' Thiersch).

Is-sustanza ta-cellula jghidulha protoplasma u barra minn hekk ic-cellula għandha għoqda li jsejhulha n-nucleu u dan in-nucleu huwa l-kajja ta-cellula.

Dan in-nucleu huwa magħmul minn kromatina u tista' tikkolorih bil-gentian violet; Ic-cellula timmultiplika ruhha permezz tal-qasma ta' dan in-nucleu jigifieri minn nucleu wiehed isiru tnejn, billi kull biċċa tmur fit-truf opposti ta-cellula u kull biċċa tan-nucleu l-qadim isir nucleu għid; minnflok cellula waħda jkun hemm tnejn kompluti bil-qasma tal-protoplasma li kienet tikkomponi ic-cellula l-qadima. Dan il-proċess isejhulu karjocinesi.

### Id-Demm

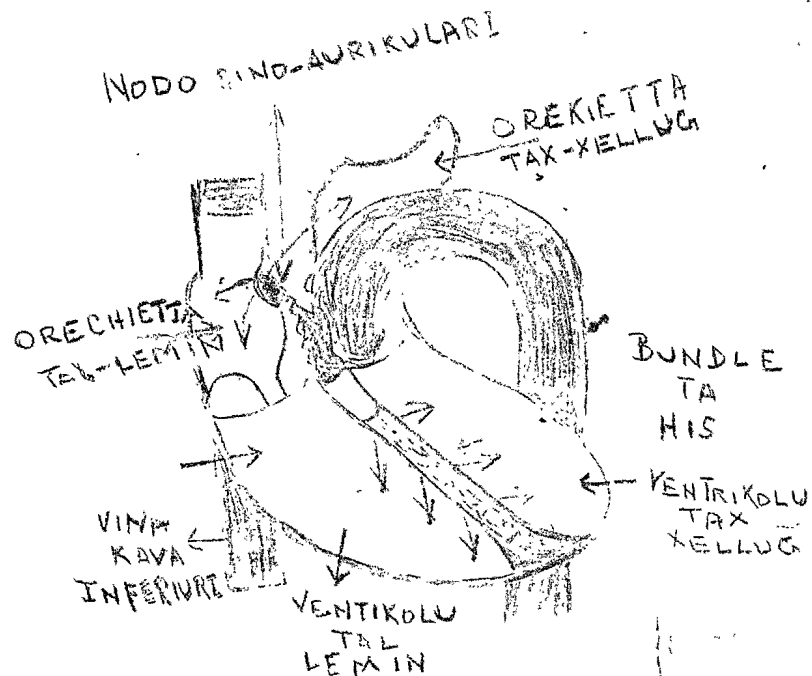
Id-demm huwa <sup>liquidu</sup> (~~organu semi-fluwidu~~) illi jservi biex jagħti l-kajja lill-gisem; huwa magħmul minn celluli li m'humex magħhudin ma xulxin bħalma huwa l-fwied, ighumu fl-ilma sierus illi jagħmel il-parti likwida tad-demm.

Id-demm għandu hafna kwalita ta' celluli u huma dawn:-

Corpuskoli komor	...	...	...	4,000,000	kull c.cm.
Polynukleari	...	...	...	7,000	kull c.cm.
Limfociti	...	...	...	1,000	kull c.cm.
Eosinofili	...	...	...	2	kull c.cm.

Il-funzjoni ta' dawn ic-celluli huma diversi u importanti hafna. Ic-celluli komor armati bl-emoglobina illi tagħmilhom il-kuluri l-komor, igorru l-ossigenu mill-pulmani.

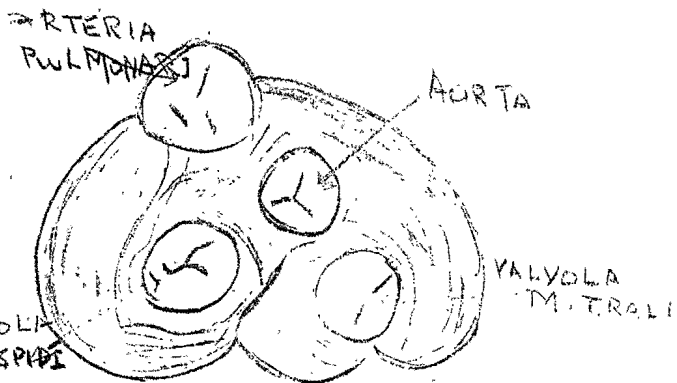
Il-qalb hija organu muskolari mhaffer li jinsab fin-nofs bejn il-pulmuni; tikkonsisti minn erba<sup>o</sup> kmamar, jigifieri l-orekjetta tal-lemin u tax-xellug fuq; u l-ventrikoli tal-lemin u tax-xellug taht.



Mill-ventrikolu tax-xellug tokrog minn wara l-qalb, l-arterja prinċipali, l-aorta. Minn l-orekjetta tal-lemin tokrog il-vina Kava.

Il-qalb għalkemm hija vojta minn gewwa, fil-kajja dejjem ikun fiha d-demm (3 ozs.). Bejn l-orekjetti u l-ventrikoli tagħha għandha dawn il-valvoli li sejrin insemmu biex jid-diriegu d-demm

minn parti għall-oħra tal-qalb u għal kull parti tal-gisem. Per eżempju meta jimirdu l-valvoli tal-aorta bħal ma jigri fir-rawmatismu u fl-Arteriosclerosi, il-għaliex il-valvoli ma jagħlqux tajjeb, meta l-qalb tinbotta d-demm 'l fuq biex tissuplaxxi l-mohk; parti mid-demm terga<sup>o</sup> tinzel lura fil-qalb u l-mohk, billi jkun priv mid-demm li jinhtiegħu u l-bniedem jibda jhoss sturdamenti u tixjir ta<sup>o</sup> mejt.



Il-qalb jekk tkompli jkollha minn fuq, wara li taqtagħha mill-vini u l-arterji prinċipali tidher bħall-isketch ta<sup>o</sup> hawn taht:-

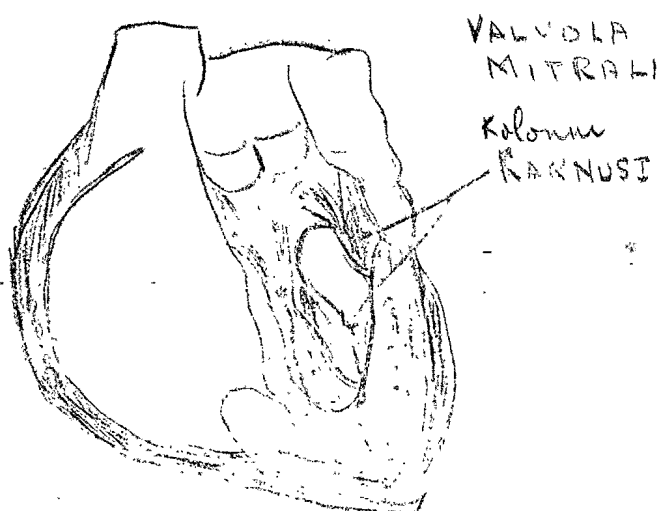
Fiha erba<sup>o</sup> valvoli illi huma magħmulin bħal tazzi, jigifieri forma ta<sup>o</sup> l-ittra U; mill-istess inforra tal-qalb



illi jsejthulha l-endocardio u meta l-valv jinqasam u jigi ċatt ikollu l-forma ta<sup>o</sup> din il-figura.

Hemm erba<sup>o</sup> valvoli wahda għal kull kamra tal-qalb u għandna:-

IL-VALVOLI



1. Il-valvola Mitralé li fiha żewġ Kuspidi u tiftak u tagħlaq l-apertura auriculo ventrikolari mnejn jidhol id-demm għall-gewwa il-ventrikolu tax-xellug wara li ikun gie mrewwah fil-pulmuni.

2. Il-valvola trikuspidi illi fiha 3 kuspidi tiftak u tagħlaq lid-demm li jidhol jew johrog mill-apertura aurikulo ventrikolari tal-lemin.

3. Il-valv pulmonari jhars l-apertura ta' l-arterja pulmonari bejnha u bejn il-ventrikolu tal-lemin.

4. U fl-ahhar nett il-valvola aortika illi thars l-apertura bejn il-ventrikolu tax-xellug u l-aorta.

Il-qalb bhall-organi kollha l-oħra għandha ċ-ċirkolazzjoni tagħha msejja ċ-ċirkolazzjoni koronarja għaliex tghaddi mill-arterja koronarja li dđur madwar il-qalb u d-demm jirritorna lejn l-orekjetta tal-lemin permess tal-vina Koronarja.

### Il-Vini u l-Arterji

L-arterji jgħorru d-demm tajjeb jġigifieri demm illi jkun gie ossigenat u mrewwah u ppurifikat fil-pulmuni, fil-kliewi u fl-imsaren.

Il-vini jgħorru demm iċċargġat bil-carbon diossidu ( $CO_2$ ) mahmug u minli sustanzi kimiċi illi l-gisem irid jekles minnhom.

L-arterji u l-vini huma komposti minn 3 strati jew tuniki.

1. It-tunika avventizja, illi hija magħmula minn tessut fibrus, iebes u b'saħħtu biex jipprotegi l-arterja minn kull ħsara li tista' tigrilha.

2. It-tunika tan-nofs jew medja illi hija l-aktar tunika koxna u hija komposta minn fibri muskolari dritti u minn oħrajn ċirkolari mħalltin mat-tessut elastiku.

3. L-intima hija magħmula minn ċelluli endoteliali ċatti, imqegħdin xifer ma' xifer u lixxi hafna biex jipprovdu lill-arterja u l-vina superfiċi lixxa hafna biex id-demm ikollu fejn jġiri minn għajr ma jaqgħad. Ftakru li biex id-demm jikkoagula jinktieg superfiċi harxa biex id-demm ikun jista' jikkvagula.

L-Arterji u l-vini jibdeu jiddividu u jissuddividu ruħhom sakemm isiru tad-daqs ta' kappillari u bil-mod il-mod iraqqu u jitilfu it-tunika ta' barra u tan-nofs; u hekk isiru kappillari; dawn ma jkunux jikkonsistu kief mill-intima biss illi hija membrana rġieqa organika illi tista' tippermetti l-proċess tal-Osmosi.

Il-Kappillari huma tubi rġaq daqs ix-xagħar u bil-proċess ta' l-osmosi jibdlu mat-tessuti s-sustanzi meħtiega għall-ħajja tal-gisem bħala haga waħda.

Barra mill-vini u arterji tal-qalb, il-qalb għandha ukoll in-nervi tagħha illi jikkonnettawha mal-moħħ u mas-sistema simpatiku. Għandha plessi ta' nervi li huma maqgħudin mal-moħħ permess ta' fibri minn nerv Vago u mas-sinġla permess ta' fibri mis-simpatiku, din il-konnessjoni nervuża tippermetti lill-qalb movimenti preċiżi daqs ta' arlogg.

Kull impuls, bħal biża, inkwiet jew ugiegħ iġieghel il-qalb tiffirmit ir-ritmu tagħha.

Il-muskulu tal-qalb jippossiedi proprjetajiet ta' kontrattilità jew eċċitabilità u dawn jigu minn żewġ nodi muskolari li qegħdin wieħed bejn il-vina kava superjuri u l-orekjetta tal-lemin u l-ieħor bejn l-orekjetta tal-lemin u ż-żewġ ventrikoli. Minn dawn iż-żewġ nodi, in-nodo sino-awrikulari u n-nodo awrikulo-ventrikulari, il-qalb tikkontra u tiddilata biex timbotta d-demm fil-vini u fl-arterji.

It-Takbit tal-Qalb. Il-qalb tibda thabbat minn mindu tigi iffurmata fil-guf ta' l-omm u tibqa' thabbat sakemm il-bniedem imut. Ma' kull takbita l-qalb tikkontra u tisvoġta d-demm li

ikollha għall-gewwa l-arterji. Il-qalb meta tkun mimlija jkun fiha tlett ewieq demm. Wara dan il-qalb terki jew tiddilata u b'hekk tigbor id-demm mill-vini. Dawn il-kontrazzjonijiet u dilatazzjonijiet jagħmlu l-"heart-cycle" u meta l-qalb tikkontraġ, dak l-istat tal-qalb jgħidulu s-sistole. Meta l-qalb tiftah, il-qalb tkun qegħda fl-istat ta' diastole.

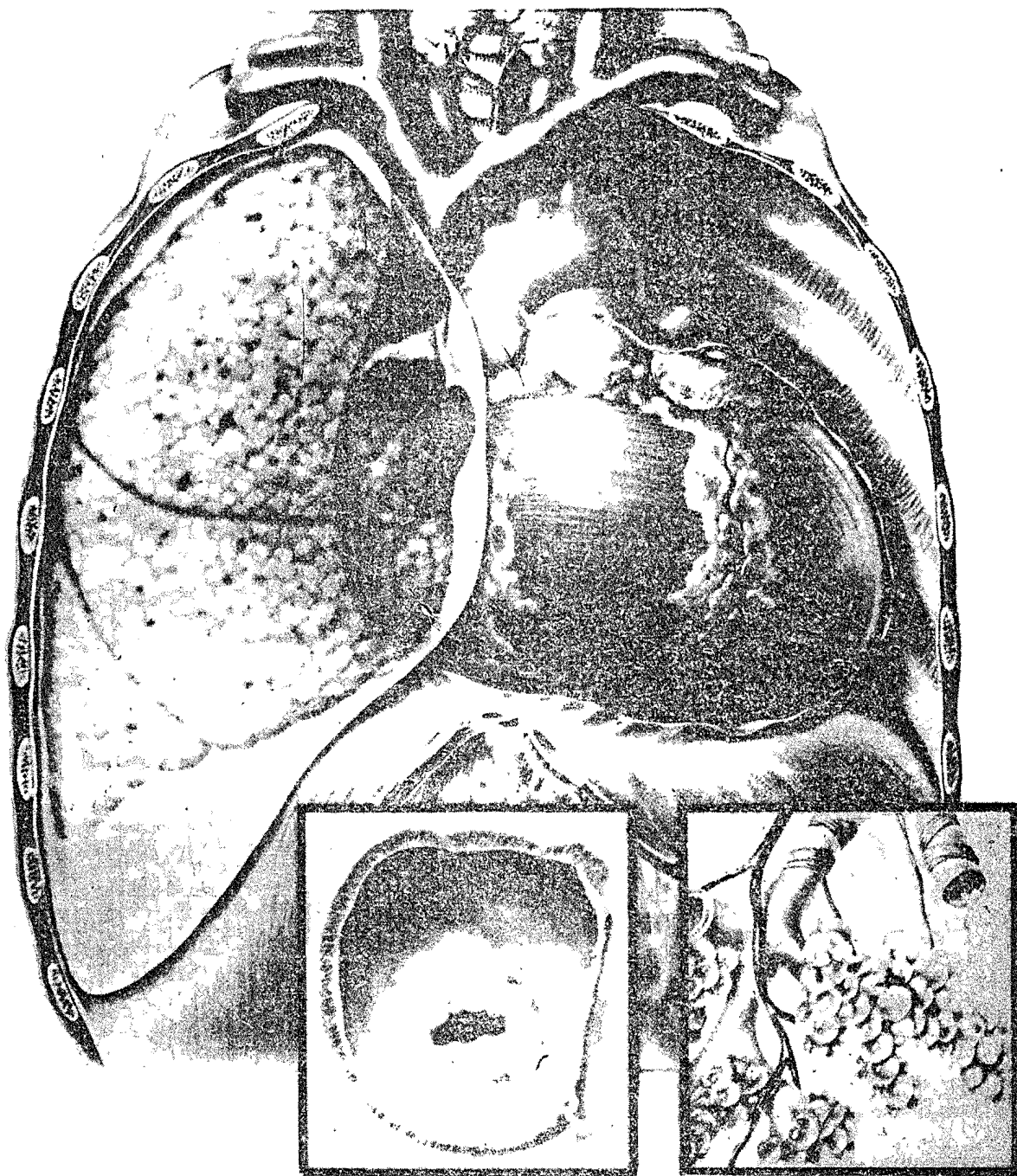
Ma' kull takbita tal-qalb dak li jigri huwa dan:-

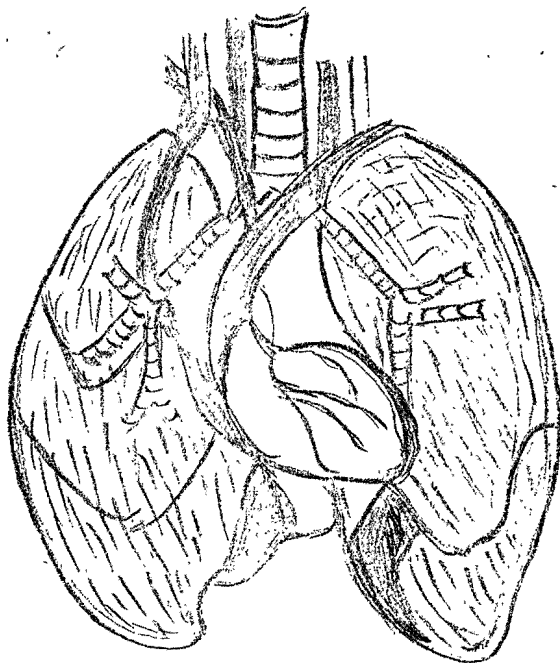
L-orekjetti jikkontraw u jiżvujtaw fil-ventrikoli; il-ventrikoli jikkontraw; il-valvuli bejahom u bejn l-orekjetti jingħalqu, biex ma jhallux d-demm imur gewwa l-orekjetti u jimbuttaw id-demm fl-aorta u fl-arterja pulmonari.

Biex meta l-qalb tiddilata d-demm ma jergax lura mill-aorta u mill-arterja pulmonari dawn għandhom valvoli illi jingħalqu; meta l-qalb tkun fis-sistole, jinfethu biss biex ihallu d-demm jghaddi.



# IL-PULMUN U L-QALB





### IL-PULMUNI

Il-pulmuni huma l-organi tar-respirazzjoni imma billi ir-respirazzjoni hija haga importanti hafna fil-hajja, jiehdu parti fiha hafna partijiet tal-gisem illi m'humiex il-pulmuni biss.

Ir-respirazzjoni tikkonsisti minn zewg movimenti l-espirezjoni u l-inspirazzjoni u dawn huma atti muskolari.

Il-pulmuni huma qeghdin gewwa t-torace illi huwa kaxxa magħluqa minn muskoli u għadam mal-gejb u taht minn muskolu li jismu d-diaframma.

Mela r-respirazzjoni ssir bid-diaframma li titla u tinzel u bil-ftuh u l-għeluq tal-kustilji. B'dawn il-movimenti laterali tal-kustilji u bin-niżla tad-diaframma l-isfel, il-pulmuni jintlew bl-arja; meta d-diaframma titla 'l fuq u l-kustilji jigu bix-xifer tagħhom ihares l-isfel, il-pulmuni jiżvujtaw u hekk isir l-att ta' l-espirezjoni.

Dawn li gejjin huma l-muskoli li jiehdu parti fir-respirazzjoni:-

1. Id-diaframma
2. Il-muskoli interkostali.

Imma r-respirazzjoni trid tbiddel il-forza u s-sakha tagħha ma' kull kondizzjoni tal-gisem, meta wiehed jigr, meta wiehed ikollu s-soghla, meta wiehed ikollu d-deni, f'dawn il-kondizzjonijiet kollha jinktieg illi l-pulmuni jdahhu arja iżjed biex isir ix-xogħol żejjed li kjun qiegħed jagħmel il-gisem u għalhekk ir-respirazzjoni trid tkun aktar spissa jew aktar qawwija.

Għaldaqstant, il-gisem idakhal muskoli ohra biex jghinu u dawn huma:-

1. It-trapezjus
2. Il-pettorali - Major and Minor
3. L-isterno - cleido mastoldeo
4. Ir-Rhomboid.

Il-kwantita' ta' l-arja li tidhol fil-pulmuni għandha xtaqsam mas-sakha tar-respirazzjoni. Meta r-respirazzjoni tkun normali jigifieri bid-diaframma u l-interkostali jiha 500 c.c. L-aktar li jista' jigbed arja l-pulmun bir-respirazzjoni furzata hija 1600 c.c. L-aktar arja li jista' jehlisa minnha l-pulmuni b'espirezjoni furzata hija l-istess daqs kemm jista' jdahhal:- 1600 c.c.



Il-pulmuni qatt ma huma vojta mill-arja; l-anqas bl-aktar espirazzjoni qawwiya; il-ghaliex dejjem jibqa' fil-pulmuni 1000 c.c. ta' arja.

Il-passaggi ta' l-arja. L-arja tghaddi mill-immieher għall-gewwa l-koane nasali għall-laringe li fiha l-kordi vokali, għat-trakea, għall-bronki, u għall-pulmuni.

Il-funzjonijiet ta' dawn l-organi huma differenti; l-immieher u l-aktar il-koane nasali jservu biex jiffiltraw l-arja u fl-istess min isahnuha biex ma tmisx dik tal-laringe il-ghaliex jista' jigri kafna ghawg; jekk meta tasal f'dan il-post tkun ghada kiesha, l-aktar fix-xitwa.

Il-laringe għandha żewġ funzjonijiet; waħda hija dik ta' l-immieher u l-okhra hija dik li tipproduci l-vuci. Il-kliem huma l-għaqda ta' żewġ azzjonijiet:-

1. Il-vuci li ggib il-laringe permeas tal-pulmuni.
2. Il-kambjament tal-vuci li jgibu l-halq u l-grizmejn.

Semmejtilkhom il-kordi vokali fil-laringe; il-vuci hija magħmula minn dawn il-kordi migjubin ma' xulxin u l-arja li l-pulmuni jibuttaw minn bejniethom; aktar ma jkun hemm saħha li qegħda timbotta l-arja akbar ikun il-lehen li johrog.

In-nota tal-vuci tiddependi mill-vibrazzjoni ta' dawn il-kordi.

#### Kontrol tar-respirazzjoni

Ir-respirazzjoni hija ta' 16 il-telgha u niżla tad-diaframma jew tas-sider. Kull minuta biex isir dan hemm bħal ma hemm kullimkien il-kontrol tan-nervi. F'dik il-parti tal-mohk illi jsejhula il-medulla oblongata fiha hemm ic-centru vitali illi huwa ic-centru tal-qalb u ic-centru tar-respirazzjoni; meta joqtlu baqra, il-biccier jaqta dawn ic-centri billi jagħti daqqa sewwa fil-hofra tal-kozz tal-ghonq; meta wiehed imut mghallaq jinkiser il-proċess jew perm tal-ghadma axis illi hija t-tieni waħda tas-sinsla minn fuq u jafas fuq dawn ic-centri vitali bil-pis tal-gisem stess li jkun mdandel u l-qalb u l-pulmuni jiqfu.

Dan ic-centru tar-respirazzjoni jigi stimulat jew eċċitat bil-kwantita' ta'  $C O_2$  illi jkun hemm fid-demm meta l-koncentrazzjoni tilhaq kafna allura ic-centru jibda jghagħgel ir-respirazzjoni biex ifittex jehles minn dik il-kwantita' ta'  $C O_2$  illi ikollu zejda u b'hekk iżomm il-bilanċ tajjeb. Dan jigri fl-ażma fejn arja tajba biżżejjed ma tkunx tista' tidhol; għaliex il-passaggi tan-nifs ikunu mblukkati bil-muko il-bronki jkunu magħluqa uħabba l-veleni tal-ażma u arja ma tidholx, il-koncentrazzjoni ta'  $C O_2$  tilhaq cifra għolja u li kieku ma kinitx din il-propjeta' ta'  $C O_2$  li ggieghel ic-centru tal-pulmun jandem iżjed il-bniadem imut fga'f. Imma billi l-pulmun jandem iżjed, dik il-ftit arja illi ikun jista' jdakhal, idakhalha spiss u hekk  $C O_2$  li jkun hemm zejjed jigi mibdul ma' l-ossigenu aktar malajr milli kieku r-respirazzjoni ma kienetx mghagħla.

Bħal ma taraw dan kollu jigri bis-sistema nervus u b'dik il-parti li ngħidulha s-sistema involuntarju, imma ahna nistghu ukoll inżommu n-nifs meta rridu u dan in-nifs inżommuh permeas tas-sistema voluntarju l-ghaliex d-diaframma u l-muskoli interkostali kollha jandmu mas-sistema voluntarju jigifieri dak illi ikaddem il-muskoli taht il-kontrol tagħna.

Il-Pulmuni huma magħmulin bħal għanieqet tal-gheneb imdendlin mas-sigra bronkjali. It-trakea, il-bronki u l-bronkjoli, jigifieri l-friegħi z-żghar tal-bronki għandhom il-kostruzzjoni speċjali tagħhom. Il-pulmuni huma boroz tal-arja u ic-celluli tagħhom huma celluli endoteljali catti; dawn ic-celluli fihom ukoll fibri ta' tessut elastiku bħal ma għandhom l-arterji fit-

tunika tan-nofs. Il-bronki huma maghmulin minn Kartilagini fibri muskolari u l-inforra tagghom ta' gewwa hija maghmula minn cellulul kolonnari ciljati. Dawn ic-celluli ghandhom sekrozzjoni ta' mucina u ic-cilja li ghandhom isservi biex jitfghu l-barra l-mucina li tingabar gewwa l-bronki.

Kif rajna l-arja ta' barra ddaħhal l-ossigenu u meta issir l-espirazjoni johrog  $C O_2$ . Minn naha l-ohra d-demmm li jghaddi mill-arterja pulmonali għall-gewwa l-pulmuni huwa demm venus; fih hafna  $C O_2$  u anqas ossigenu minn dak illi jhalli il-pulmuni permess tal-vini pulmonari biex jiccircola gewwa l-arterji.

L-arja barra milli fiha ossigenu fiha wkoll Nitroġenu fwar ta' ilma, mikrobi li jinsabu fl-arja, bcejjeċ ta' mugrufun, trab u affarijiet ohra.

L-arja tkun xotta kemm tkun meta ndaħhluha fil-pulmun tigi dejjem imxarba bil-fwar tar-riq; il-ghaliex il-pulmuni jespiraw madwar pinta ilma kull jum taht forma ta' fwar.

### ID-DIGESTJONI

L-ikel wara li jghaddi mill-halq għall-gewwa l-istonku u l-intestin jigi suggett għal hafna processi fiziċi, kimiċi u vitali illi bihom l-ikel li nieklu jigi maghmul f' tessuti hajjin.

Fil-halq l-ikel jigi mqatta jew mastikat mis-sien. Il-ptjalina li hija sekrezzjoni tal-glandoli salivari taqsam ftit ic-cellulosa ta' l-affarijiet li gejjin mill-hxejjex u biha ssir pasta li tigi haga ratba li l-istonku jista' jkompli jsajjar.

Il-Glandoli Salivari huma tlieta u jissegregaw is-saliva illi ikun fiha bħal ferment principali - il-ptjalina. Il-glandoli huma:-

1. Il-glandola parotide faċcata tal-widna.
2. Il-glandola sottomascellari taht il-maxella.
3. Il-glandola sottolinguali taht l-ilsien.

Il-Faringe hija l-ewwel parti tal-kanal ta' l-ikel li jissejjah l-esofagu u hi maghmula minn zewg saffi muskoli wiehed minnhom dritt u t-tieni ċirkulari attaccati mal-qiegħ tal-kranju, l-ioide u l-ghadma tal-laringe; dawn il-muskoli jservu bl-azzjoni tagħhom għaliex nibilghu l-"bolo" ta' l-ikel. Dawn il-muskoli huma ggvernati minn nerv vago u minn nerv aċcessorju.

L-Esofagu huwa l-kanal dritt illi jgongli l-halq ma' l-istonku u huwa maghmul minn zewg strati ta' muskoli, wiehed ta' barra huwa kagħmul minn fibri muskolari longitudinals; it-tieni strat ta' tahtu hu maghmul minn fibri ċirkolari; il-kontrazzjoni ta' dawn il-muskoli hija nvolontarja u m'hijieħ taht il-kontrol tal-volonta' tagħha.

L-att tal-bliegh. Wara li l-ikel jigi mingħud sewwa l-ilsien jinbotta l-gemgħa ta' l-ikel li jkun hemm fil-halq għall-gewwa il-faringe u hekk issir id-deglutizzjoni jew il-bliegh. Hemm erba' azzjonijiet muskolari meta abna nibilghu u dawn huma importanti:-

1. Il-palat jigi merfuh sewwa kontra l-Faringe u hekk jissepara l-halq mill-fosos nasali.
2. Il-muskoli madwar il-laringe kkontraw biex jagħlqu l-laringe
3. Il-muskoli tal-faringe jikkontraw ukoll, il-muskoli dritti jgħibu l-esofagu 'l fuq u fuq il-bolo ta' l-ikel u l-muskoli ċirkulari jibdeu jikkontraw minn fuq s'isfel, wiehed wara l-ieħor biex inizzlu l-ikel lejn l-istonku.

4. Kontrazzjoni generali tal-muskoli ta' l-esofago li huma bhal dawk tal-faringa biex jimbuttaw l-ikel l'isfel.

#### L-ISTONKU

L-istonku huwa post fejn il-gemgħa ta' l-ikel tigi msajra biex imbagħad jew tkompli t-tisjir tagħha fl-imsaren jew tigi assorbita. L-istonku billi jidhol fih ikel iebees għandu l-ħitan tiegħu magħmulin minn tlitt strati differenti, hemm minn barra l-peritoneo, l-istrat tan-nofs huwa muskolari qawwi magħmul minn fibri longitudonali, fibri ċirkolari u fibri traversali, meta dawn il-fibri jikkontraw, kulhadd f'ed-direzzjoni tiegħu speċjali, l-ikel jithallat sewwa mas-succo gastriku, l-istrati muskolari ta' l-istonku jsiru aktar spissi fejn jibda u fejn jispiċċa biex jiffurmaw il-cardias u l-piloro bejn l-imsaren u l-istonku. L-istrat ta' gewwa ta' l-istonku hu magħmul minn mucosa tubulari minlija glandoli tal-pepsina u ta' l-aċidu jdrocloriku dawn jgħidulhom exantastic cells; dawk ta' fejn il-peloro jissegregaw il-pepsin biss u dawn iċ-celluli li qieshom tubi jagħmlu hafna friegħi.

L-ikel meta jithallat ma' l-ilma li nixorbu u mas-succo gastrico jgħidulhu ċ-Chyme.

Id-digestjoni ssir permess ta' fermenti li ngħidulhom enzimi. Dawn l-enzimi huma sustanzi kimiċi illi permess tagħhem l-ikel jitttrasferma ruħu kimikament mingħajr ma huma jidher parti fit-tibdil li jsir. L-istonku għandu l-funzjoni li jsajjar dawn is-sustanzi permess ta' l-enzimi li se jrin insemmu.

Il-protejna permess tal-pepsina ssir amino acid.

Ir-renina tikkoagula l-halib u tikkonverti l-caseina tal-halib illi hi l-unika protejna fil-halib u tagħmilha caseinogen.

Il-lipase li tagixxi fuq ix-xaham u ż-żjut ta' l-istonku sakemm is-succo gastriku jkun alkalin jigifieri n-naha tal-piloro.

L-ikel maqsum kif għedna mir-renina, pepsina u l-gastric lipase jgħaddi għal gewwa d-duedeno li hija l-ewwel parti ta' l-imsaren biex ikompli jigi maqsum f' dawk l-affarijiet illi ma biddilx l-istonku.

Pereżempju l-istonku ma jbidilx jew ma jaqsamx il-lantu tal-patata jew iz-zokkor li nieklu, il-lipase ta' l-istonku rajna li ma taħdimx tant fl-istonku il-ghaliex trid reazzjoni alkalina u fl-istonku hemm aċidu idrocloriko u allura dak kellu illi jkun fih l-istonku huwa ta' reazzjoni aċida.

Is-secrezzjoni tad-duedeno ma tigix minnu imma minn glandola li tinsab bejn iz-żewġ friegħi oriżontali tiegħu illi jismha l-pancreas.

Il-pancreas għandu dawn l-enzimi illi jissegregaw gewwa id-duedeno. Dawn l-enzimi huma:

It-Tripsina li tkompli d-digestjoni tal-protejna li tkun inbdiel fl-istonku.

Il-Lipase li tiddigerixxi lix-xkuma u ż-żjut.

L-Amylopsin jew amylase illi tiddigerixxi l-ikel bhal zokkor u patata, cellulosa u affarijiet oħra u illi Ptjalina ma tkunx għada ddigerit għall kollox.

Dawn l-enzimi għal kuntrarju ta' dawk ta' l-istonku jahdmu f' ambjent alkalin. Il-bili illi toħroġ ukoll fid-duedeno u hija magħmula fil-fwied tikkonsisti kimikament minn sodium glycocholate, sodium taurocholate, bilirubin u biliverdin sustanza li tigi mill-haemoglobina tad-demm.



Il-bili jżommu fid-duodeno l-bolo aktar żmien u b'hekk il-lipase u l-fermenti l-oħra li jigu mill-pancreas jaħdmu aktar aħjar mingħajr ma jinkeddu huma, il-bili sservi bħal disinfezzant ta' l-imsaren bħala purgant il-ghaliex iżżid il-peristalsi ta' l-imsaren. Qabel ma nġhadu aktar 'il quddiem nikkunsidraw ftit x' inhuwa li jġeghelna f'ċerti kundizzjonijiet nirreġettaw.

Il-Vomtu. Rajna illi n-nervi ta' l-istonku huma l-istess bħal daww tal-qalb il-vago u n-nerv aċessorju.

Għidtilkon illi meta l-bili jidhlu fl-istonku jġiegħel lis-sugġett jitqalla. Mela għandna nifhmu illi xi sustanzi tossiċi illi jidhlu fl-istonku jistimulaw it-terminazzjoni nervużi li hemm fl-istonku u jġiegħel l-istonku jikkontraj, jittiehed nifs qawwi bil-laringe magħluqa u l-arja flok li tidhol gewwa l-pulmuni tidhol gewwa l-istonku; din tkeċċi dak li jkun fih l-istonku u isir l-att tal-vomitazzjoni; tiehu parti wkoll id-diaframma billi tagħfas l-istonku 'l fuq.

#### L-MSAREN

Il-bili għalkemm tinsab fid-duodeno ma hix secrezjoni tal-pancreas imma secrezjoni tal-fwied. Il-bili tiġi gewwa d-duodeno mill-fwied permezz tal-ampulla of Water.

Il-bili sservi biex tissaponifikaw ix-xaħam u z-żejt, tinnewtralizza c-chyme jew l-ikel diġerit mit-trypsina.

Meta jkun hemm suffeġra l-bili minn flok tidhol fid-duodeno tiġi assorbita mid-demm u allura ma jkunx hemm bili fid-duodeno biex temulsjona jew tagħmel sapun mas-seda tas-sodium taurocholate il-globoli tax-xaħam allura l-purgar ikun gris, kulur it-tafal u jkun fih xaħam m'huw diġerit jew maqsum.

Ix-xaħam u z-żejt jiġi assorbit mill-villi ta' l-intestin wara li jiġi maqsum mill-lipase; l-aċidi tal-bili jiffurma komposti illi jistgħu jinkallu fl-ilma li jkun hemm fl-imsaren u allura jiġi assorbiti fil-villi.

Dawn il-komposti ta' l-aċidu taurokolika u glikekeliku ma l'oleiku, palmitiku u steariku, jergħu jsiru żjut ta' reazzjoni neutra u jiġi assorbiti fil-lacteali tal-villi mnejn jgħaddi għas-sistema l-infatiku.

ID-DIĠESTJONI FL-MSAREN. Is-secrezjoni ta' l-imsaren kollha kemm hi ja, bħala ħaġa waħda; tissejjah is-sucus entericus, bħal ma s-secrezjoni kollha ta' l-istonku tissejjah is-succo gastrico. Dan is-Succo enterico fih il-fermenti jew enżimi li ġejjin:

1. Erepsin
2. Amylase, maltase, lactase, sucrase and
3. Enterokinase.

AZJONI TAL-FERMENTI TAL-MSAREN. L-Erepsin iservi biex tikkonverti il-proteġna, fejn tkun kalliet il-Pepsina u t-Tripsina jiġifieri f'dak il-kompost kimiku li jismu Peptide u iggibu amino-acid.

L-AMYLASE: Taqşam il-lantu.

IL-LACTASE: Iz-zokkor tal-ħalib.

IS-SUKRASE: Iz-zokkor komuni.

IL-MALTASE: Il-malt jew il-ħmira tal-birra.

L'ENTEROKINASE: Jipperfezzjona t-tripsina il-ghaliex mill-pancreas it-tripsina toħroġ bħal tripinogen u mingħajr l-azjoni ta' l-enterokinase tibqa' ħaġa mhux kompluta u ma sservi għal xejn.

L-ANATOMIA TA' L-MSAREN: L-imsaren wara li jispjċċa d-duodeno huma

mqasmin fil-gegunum, l-ileum, il-kolon, is-sigmaide u r-retto.

L-assorbiment tal-ikel isir fil-gegunum u l-ileum, fil-kolon isir l-assorbiment ta' l-ilma u huwa magħmul minn 3 biċċietilli jismhom:

- (a) Il-kolon ascendenti, jigifieri li tielgħa.
- (b) It-Transvers, mindut min-naha għall-oħra ta' l-addome.
- (c) Il-kolon discendenti jew li nieżel u ikompli sejjer sa kemm jagħmel is-sigmoid kolon, jew is-serpentina ta' l-msaren u l-aħhar parti tagħhom ir-retto.

L-intestin iż-żgħir ikompli ma' l-intestin il-kbir permess tal-valvola ileo-ċekali illi taħbat pulzier 'il fuq mill-appendice.

L-ISTRUTTUTA TAL-INTESTIN IŻ-ŻGHIR. L-intestin iż-żgħir huwa tubu li jikkonsisti minn 3 strati.

1. Sierus. 2. Muskolari. 3. Mukus, bħall-istonku. L-istrat muskolari huwa longitudinali minn barra u ċirkolari gewwa taht l-istrat mukus. L-istrat mukus huwa ta' importanza kbira għaliex minnu jsir l-assorbiment ta' l-ikel.

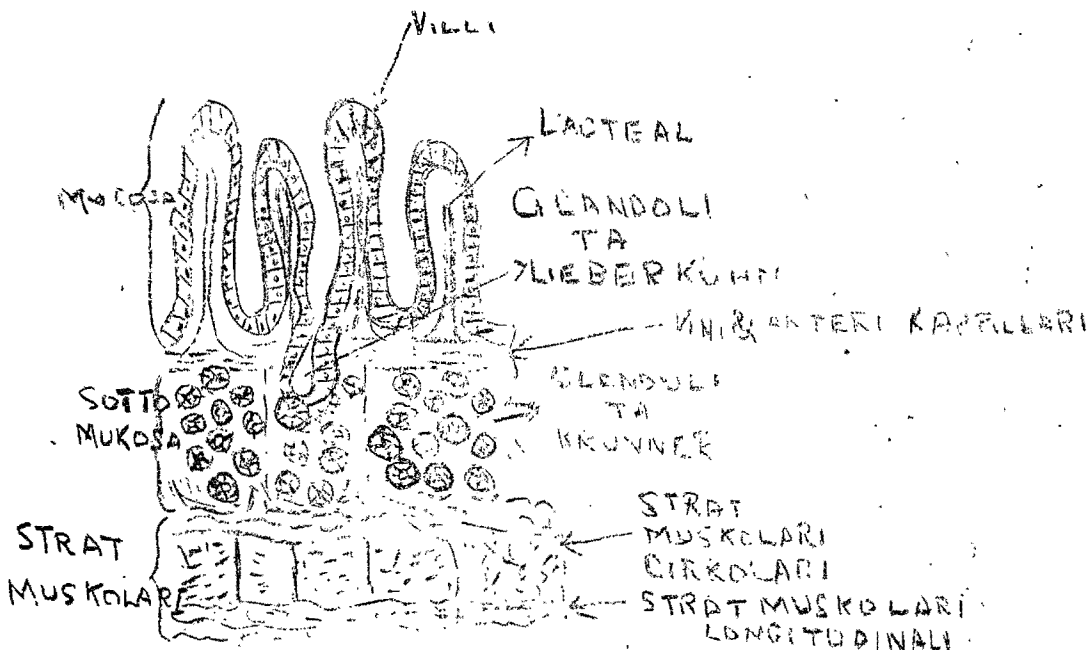
Il-makkanizmu ta' l-assorbiment isir permess tal-villi ta' l-intestin iż-żgħir, illi għandhom il-lacteals illi huma kanali limfatiċi; illi jifthu kollha fir-recettakolu tal-kilo jew bħal ma jsejhulu wkoll it-Thoracic Duct.

IL-MUKOSA TAL-MSAREN. Il-mukosa tal-msaren iż-żgħira hija ippjegata kafna fuqha nfisha u dawn il kafna piegħi nsejjuhom il-valvoli conniventes, dawn m'humiex valvoli tassew, bħal tal-galb u jservu biex jagħtu lill-ikel aktar superfiċi mnejn jinktereb.

Dawn il-piegħi nkella valvoli conniventes jinstabu l-aktar fil-gegunum. Il-wieċ tal-mukosa ta' l-intestin iż-żgħir huwa mimli b'kafna prominenzi qishom xagħar, illi jgħidulhom villi bħal ma jkun il-bellus, bejn dawn il-villi hemm glanduli illi isejjuhom glanduli solitari.

Kull wieċed minn dawn il-prominenzi jew swaba huwa magħmul mill-mukosa gewwa fih hemm tubu linfatiku jgħidulu lacteal, li jixrob l-ikel, u vina u arterja kapillari.

Il-mukosa fl-anatomia rqiqa tagħha jew l-istruttura histologika tidher bħal hawn taht fil-mikros Kopin.



Il-glanduli ta' l-intestin barra daww li jismhom glanduli

solitarju glanduli hemm okra li jinsabu mxerdin 'l hawn u 'l hemm fl-intestin iż-żgħir u li jisimhom Peyer's Patches, jissegregaw is-succus enterikus, mentri li l-villi jixorbu l-ikel permess tas-sistema linfatiku tagħhom li jghidulhom lacteals, dawn jitfghu dak kollu li jassorbu fis-sistema linfatiku u permess tas-sistema portali jwassluh fil-fwied.

L-intestin iż-żgħir bil-glanduli tiegħu, huwa l-aktar organu importanti għall-ikel. Ahna rajna illi morda b'parti kbira mill-istenuk mnehhija u aktar u aktar mill-intestin il-kbir, imma jekk l-ikel jigi mahrug minn triqtu mill-intestin iż-żgħir, jew billi jgöngu l-istonku mal-kolon; u hekk ma nhallux l-ikel jghaddi għall-intestin iż-żgħir, dawn l-operati hekk kif ghedna mmutu malajr bil-għ; il-ghaliex f'dawk il-kundizzjonijiet li semmejna l-ikel ikun qiegħed jintilef.

IL-MOVIMENTI TA' L-MSAREN. L-msaren b'dak kollu illi jkun hemm gewwa fihom jiċċaqalqu kontinwament b'moviment tal-muskoli li qisu bhal serp; dan il-moviment jissejjah Peristalsi u huwa magħmul minn żewġ kontrazzjonijiet differenti tal-muskoli tal-hitant tal-msaren; din il-Peristalsi hija komposta minn kontrazzjoni longitudinali u kontrazzjoni ċirkolari.

Kemm jimxu l-msaren. L-msaren li fihom 21 pied tul fil-bniedem, iwasslu l-ikel mill-istonku għall fejn l-ileo-caecal valve; f'erba' s'ghat u dan il-passaġġ ikompli sakemm l-istonku jitfa' ic-chyme fid-duodeno, illi jfisser 4 s'ghat okra. L-msaren iż-żgħir ma huma gatt vojta l-anqa wara l-aktar sawma kbira l-ghaliex fihom dejjem jinsab ftit gass u ilma illi żżommhom minfudin.

L-msaren il-kbar jibdeu mill-ileo caecal valve 'l quddiem; gabel dan il-bidu ta' l-msaren il-kbar hemm it-tarf ta' l-ileum illi huwa l-ahhar parti ta' l-msaren iż-żgħir, jigi fieri l-gegunum u l-ileum; fl-ahhar parti ta' l-ileum jinsabu dawk il glanduli li jisimhom Peyer's Patches, huma ta' xi pulzier tul u meta wieħed jiddobba infezzjoni tat-tifoide, huma dawn il-glanduli illi jāmirdu.

BATTERI FL-ISTONKU U L-MSAREN. Dak illi jkun hemm fl-msaren u l-istonku ma jintinx imma mal-ic-chyme jidhol fil-kolon jigi taht l-azzjoni ta' hafna batteri fosthom il-Bacillo Koli u l-ikel jinten. Dawn il-batteri jassistu d-digestjoni b'hafna manjeri, imma f'ċerti ċirkostanzi jistgħu jgibu il-mard huma stess. L-aktar li jagħmlu l-hsara meta l-passaġġ ta' l-msaren għal xi raguni jew okra jigi mblukkat jistgħu joporgu fil-peritoneo u jgibu l-peritonite u xi minn drabi jidhlu fid-demm fejn igibu nfjammazzjoni; fit-trabi minn flok il-Bacillus Koli jkun hemm il-Bacillo Lattico u fiz-żmien kienu jagħtu l-halib qares lit-tfal bhala kura għall-mard ta' l-msaren.

Il-batteri huma hafna fil-halq u jgibu l-putrifazzjoni tal-bċejjed ta' l-ikel illi jkunu jinsabu-bejn is-sniem; fl-istonku id-duodeno u l-geguno huma skarsi hafna, imma fl-ahhar parti tal-ileo u fid-caeco huma jinsabu b'numru kbir.

L-INNERVAZZJONI TAL-MSAREN. Impnervi li jservu l-msaren huma l-vago li huwa n-nerv motur, jigi fieri illi jghaddem u n-nerv Splanchniku illi huwa n-nerv inibitur. Jekk in-nerv Vago jigi stimulat bhal ma jigi meta niehdu qatgħa; id-diarrhoea li tigi wara, hija mhabba l-istimulazzjoni tiegħu.

In-nerv Splanchniku meta jigi stimulat bhal ma jigi fl-operazzjonijiet jew meta jkun hemm peritonite l-msaren ma jiċċaqalqux ikun hemm putrefazzjoni, jigi l-istess haġa fl-operazzjonijiet, fejn l-msaren idumu ma jiċċaqalqux hafna u igibu kondizzjoni serja hafna li jisima Paralytic Ileus.

ID-DIGESTJONI FL-MSAREN IL-KBAR. L-aktar haġa kbira li tigi fil-kolon huwa l-assorbiment ta' l-ilma. Fil-fatt l-ilma kollu li nixorbu u li jkun hemm fl-ikel jigi assorbit mill-kolon. Huwa veru dak li jingħad illi nieklu bl-msaren iż-żgħir u nixorbu bl-msaren il-kbar. Din il-kapaċita kbira li għandu il-kolon li



jixrob kwantita' kbira ta' ilma naghmlu uzu minnha wara operaz-  
jonijiet kbar tal-addome. L-istonku u l-msaren iż-żgħar ikunu  
weqfin u xi minn drabi jkun hemm vomitu imma jekk ninjettaw  
kwantita' ta' ilma mir-retto dan isib trieqtu għall-kolon u jiġi  
assorbit fid-daqs ta' terz ilma fis-siegha. Kull biċċa mill-  
ikel li nieklu li tiskappa d-digestjoni ta' l-istonku u tad-  
duedene; tibda tiffermenta malajr taht l-azzjoni tal-batteri li  
jinsabu fl-imsaren il-kbar. Ir-reazzjoni tal-hmieġ hija aċida,  
u l-hmieġ jikkonsisti minn dak li jibqa' mill-ikel u li ma jistax  
jiġi diġerät, muco, kulur mill-bili, batteri u ċelluli mukosi  
mejta li jkunu waqgħu ma' tul il-passaġġ ta' l-ikel fl-istonku  
u fl-intestin.

#### IL-KLIEWI

Hemm hafna toroq biex il-ġisem jehles mill-affarijiet  
illi huwa ma jkollux bżonn għall-mantiment tiegħu u dawn  
johorġu mat-tbattil ta' l-imsaren, mill-pulmuni ma' l-espirazjoni,  
ma' l-gharaq u ma' l-awrina; b'dawn id-differenzi, mal-evakwaz-  
joni ta' l-imsaren johorġu affarijiet illi qatt ma għamlu parti  
mill-ġisem, mill-pulmuni johorġu l-carbon dioxide (C O<sub>2</sub>) u mill-  
kliewi johorġu l-ilma u komposti biokimiċi li l-ġisem, ma jkollux  
bżonn iżjed. Il-gilda illi hija wkoll organu emuntur toħroġ ftit  
aktar minn ilma biss.

KIF HUMA MAGHMULIN IL-KLIEWI. Il-kliewi huma twal 4½ pulzierri,  
u wiegħsaja żewġ pulzierri, il-kxuna tagħhom hija ta' pulzier;  
jiżnu 4½ ożs; huma mdawrin b'kapsula illi normalment tista'  
titqaxxar. Fix-xifer li jkares il-ġewwa hemm depressjoni li  
tissejjah is-Seno. Jekk nifthu kilwa mit-tul naraw illi fiha  
żewġ żoni illi tan-nofs kulur kannella kark tissejjah il-Medulla  
u l-parti ta' barra hija ta' kulur kannella ċar il 'Cortex'.

Fil-medulla hemm minn 12-15 il-piramida illi fihom it-  
tubi dritti. Il-ponta ta' dawn il-piramidi jew triangeli magħmula  
minn 'papilla' li tiftak fis-seno tal-kilwa.

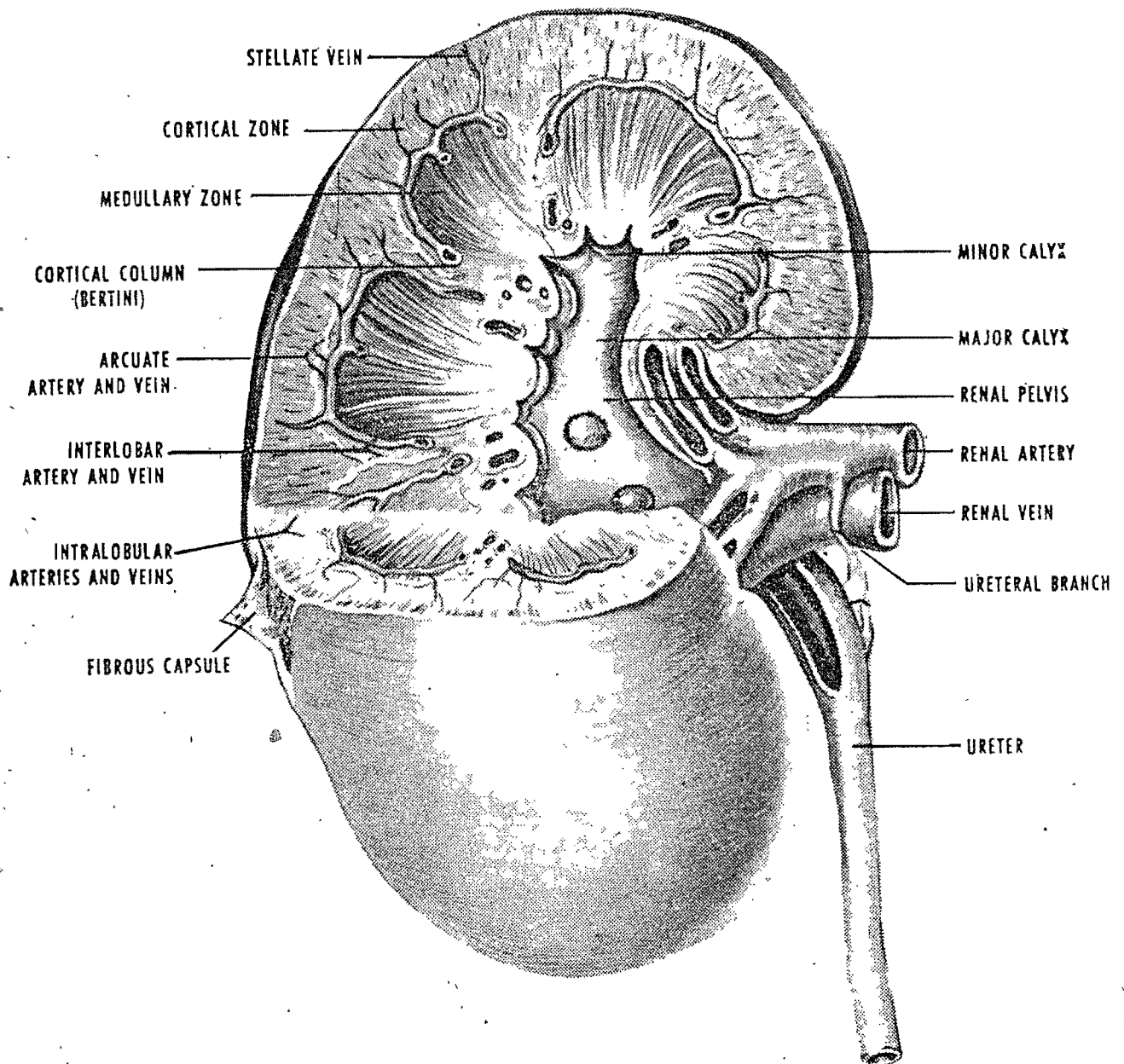
Il-Cortex fiha l-conveluted tubules jew it-tubi mdawrin li  
jaqdu ma' xulxin minn hafna direzzjonijiet u huma l-veri għodda  
illi ssegregaw l-awrina. Kul tubu jikkonsisti minn għoqda  
capillari mdawra b'membrana li tissejjah il-kapsula ta' Bowman,  
din il-kapsula tkompli mat-tubu illi f'din il-parti ma jkunx dritt,  
isir dritt aktar 'il quddiem mbagħad jagħmel dawra, jerga' jsir  
dritt u jgongi ma' tubu ieħor ta' l-istess forma; dan it-tieni  
tubu jisvejta ruhu fis-seno permess ta' tubu dritt li jittraversa  
il-Medulla u jsejkhulu l-Collecting tubule. Dan il-collecting  
tubule jgerr l-ilma ta' hafna tubi convoluti oħra u jiddiscargja  
fis-seno permess ta' papilla li hemm fil-ponta tal-piramidi jew ta'  
triangolu.

Il-haġa speċjali li għandhom il-kliewi hija illi minflok  
arterja waħda fil-glomeruli jew gjummiena ta' kapillari hemm żewġ  
arterji; l-arterja afferenti jiġifieri dik li ggib id-demm lejha  
il-glomerulu, dawn huma hekk il-ghaliex l-arterja li ggib id-demm  
ma tagħmilx ix-xogħol, klief li sservi bhala passaġġ għad-demm  
biex jiġi ġewwa l-filtru, l-arterja l-oħra sservi għall-iskopi li  
għandhom l-arterji l-oħra kollha jiġifieri li tissupplixxi t-  
tessuti tal-kliewi b'id-demm meħtieġ.

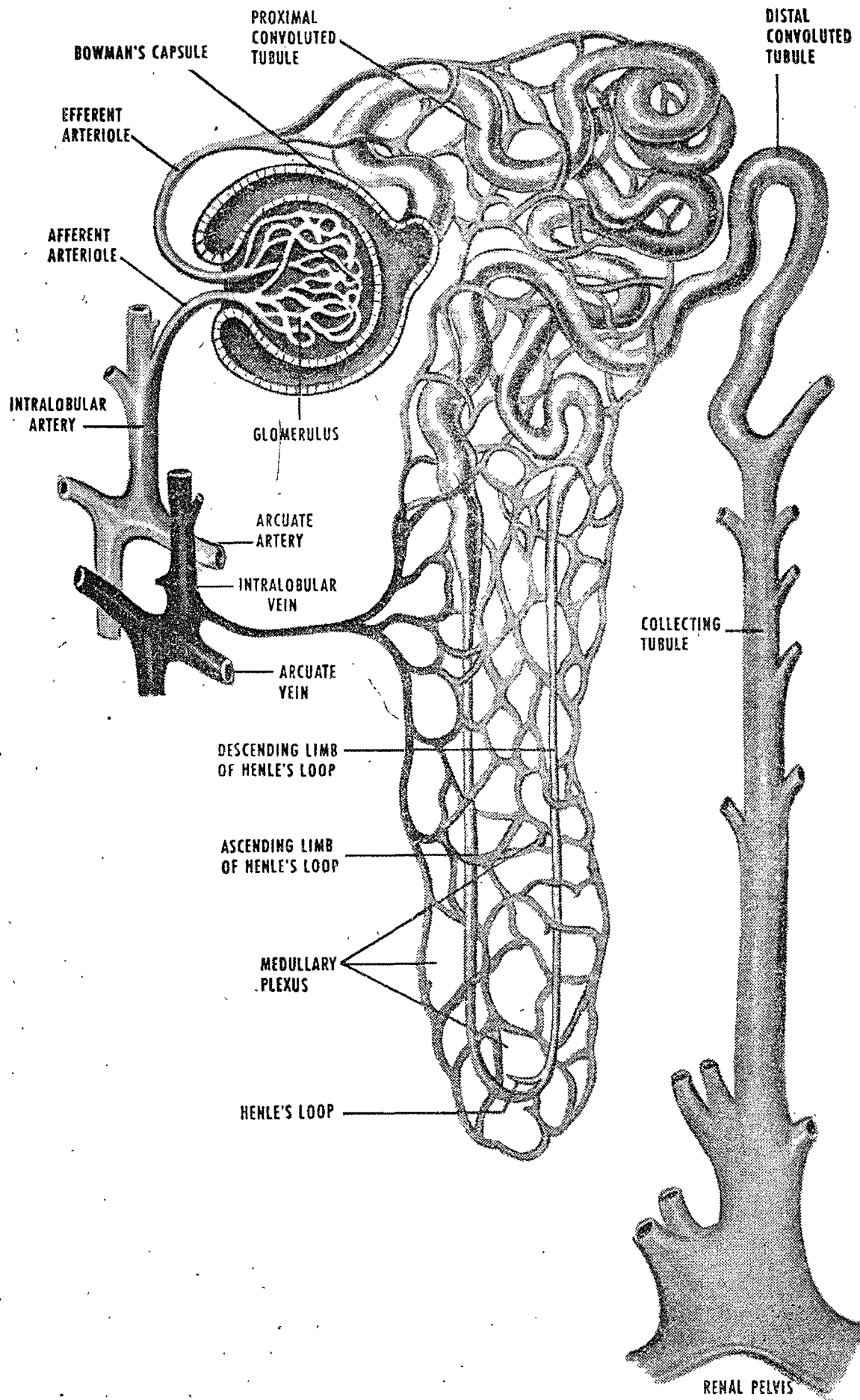
L-awrina wara li toħroġ mill-papilli tingabar fil-kalċi-  
jiet tal-kliewi li jagħmlu bhala vojt madwar il-papilli illi  
għidni li jkun minn 12 sa 15. Dawn il-kalċijiet jiffurmaw is-  
Seno tal-kilwa illi tigi forma ta' lembut u jgħidulu l-Pelvi tal-  
kilwa, illi dan jibqa' jirraq sakemm jagħmlu tubu twil xi għaxar  
pulzierri u jiftak fil-bużżieqa ta' l-awrina mill-genb. L'uretere  
jagħbat wara l-peritonew u huwa jikkonsisti f'tubu muskolari  
b'saħtu.

IL-BUZZIEQA TA' L-AWRINA. Hija borża muskolari mghottija mill-  
mindil fuq biss. Il-parti l-kbira hija magħmula minn muskoli  
involuntari jiġifieri li m'humiex strijati fiha, 3 strati ta'

# KILWA NORMALI



# IN-NEPHRON





barra u ta' gewwa huma longitudinalali, tan-nofs huma ċirkolari.

Il-mukosa tal-bużżeġa ta' l-awrina m'hijiex stirata fuq il-hitan tagħha imma hija merhija tant li meta tiżvoġta tiġi imkemma hafna; fil-qiegħ tagħha hemm arja bhal triangolu li jghidula t-Trigone fil-bażi ta' dak it-triangolu jifkru l'ureteri u fil-ponta tan-nofs tat-triangolu tiftah l'uretera. L'ureteri fejn jispiccaw għandhom valvule ma' kull naha biex l-awrina ma tkunx tista' terga' lura għall-gewwa l-ureteri meta l-vescika tikkontraġ fuqha nfiha.

IS-SEKREZZJONI TA' L-AWRINA. Il-kliwi jiffiltraw l-awrina mid-demmi; f'kundizzjonijiet normali, il-gisem inekki 50 ozs. kull jum; il-gravita' speċifika tagħha hija minn 1010 - 1020; hija ta' reazzjoni aċida u kulur safrani; imma dawn il-karatteri jidbiddu hafna sija meta l-bniedem ikun b'saħtu; sija meta jkun marid. Il-kwantita' ta' l-ilma li jneħħu l-kliwi tiżdied meta il-bniedem jixrob hafna ilma u joqghod mistrieħ, il-għaliex ma jitlef xejn minn dak l-ilma li jkun xorob, mill-gilda bhala għaraq u mill-pulmuni.

Fis-sajf nixorbu hafna ilma imma awrina ngħaddu ftit il-għaliex nitilfu hafna ma' l-għaraq. Tongoq ukoll meta ma tantx nixorbu u meta l-msaren ikunu mahlulin, il-għaliex l-imsaren ikunu qegħdin jixxuttaw u l-għaliex l-ilma li jkun fihom ma jkunux qegħdin jixorbuh, imma jahluh; meta ngħaddu hafna awrina, il-kulur tagħha jkun ċar; meta ngħaddu ftit, ikun oskur, il-għaliex fil-ftit ilma li jkun hemm il-kulur, li jismu 'urekrome' jkun ikkoncentrat. Il-kulur ta' l-awrina jidbiddel ukoll meta jidhru gewwa d-demmi ċerti sustanzi bhal ma hija l-bili, jew meta l-kliwi jkun tant morda illi d-demmi jgħaddi dritt u jkun iffiltrat ftit jew xejn.

IR-REAZZJONI TA' L-AWRINA/ Għedna illi r-reazzjoni ta' l-awrina hija dejjem aċidu mhabba l-preżenza li jkun fiha tal-phosphat aċidu tas-soda; imma tista' ssir newtra jew alkalina; speċjalment wara ċertu ikel per eżempju halib u haxix. Dawk in-nies li jieklu haxix biss u li jgħedulhom vegetarjani u l-animali li jieklu haxix biss l-awrina tagħhom hija dejjem alkalina.

ID-DEPOSITI LI JISTA' JKUN FIHA L-AWRINA. L-awrina normali ma thallix qieħ imma fix-xitwa meta tiksah thalli l-qieħ; dan id-depositu huwa magħmul mill-urati, jekk l-awrina tkun alkalina jagħmlu depositu l-fosfati jekk l-awrina turi depositu meta tkun qegħda fit-temperatura tal-gisem u tkun aċida jigiġifieri illi hemm xi mard tal-kliwi jew ta' ureteri.

IL-KOMPOŻIZJONI TA' L-AWRINA. Raġel jew mara jneħħi 50 ozs. awrina kull jum illi jkun fiha uqitejn solidi.

Hija tkun magħmula hekk:-

1. Ilma 48 uqija
2. Urea 500 gram (jew uqija)
3. Sali opra 400 gram (ftit anqas minn uqija)
4. Aċidu Uriku 17 il-gram
5. Kulur u sustanzi opra 150 gram.

L-Urea li nneħħu ma' l-awrina hija haġa mimlija nitroġenu illi tixbak hafna lill-karbonato ta' l-ammonja tant huwa veru illi il-batteri ta' l-infjammazzjoni tal-bużżeġa malajr jikkonvertu l-urea fil-karbonato ta' l-ammonja; il-hypobromite tas-soda jikkonvertiha hekk ukoll u huwa użat fil-laboratorju biex inkunu nafu kemm qiegħed inekki urea l-marid.

Dik ir-riċha illi tinxtamma meta l-awrina tiffermenta hija tal-karbonat ta' l-ammonja.

KIF TIFFORMA RUHHA L-UREA. Il-proteġna li nieklu ssir permiss tal-pepsina, tripsina u erepsina. amino-aċidi illi jigu wżati mill-gisem

biex jissewew il-partijiet tieghu li tkun gratilhom il-hsara u biex il-gisem jimbena; imma jekk ikun hemm iżżejjed illi ic-celluli ma jkunux iridu biex jirrangaw il-hsara taghom jew biex isiru celluli oħra; l-amino-aċidi jigu maqsuma f'urea u sustanza oħra li ma hijiex sustanza nitrogina; illi tigi ossidata u tati l-enerġija jew il-kalori tal-gisem; u hekk nistghu nikkonsidraw illi l-urea hija l-isċart ta' l-amino-aċidi meta l-protejni ma jkunux hemm bżonnha, għall-haga oħra kief biex taghti l-enerġija.

L-urea ma jagħmlu kien il-kliwi imma tkun fid-demm li tigi mneħħija minnu bhala sustanza li l-gisem ma għandux x'jambi iżjed.

Jekk nieklu hafna laham illi huwa protejna dana jigi kollu meħud fil-fwied fejn issir il-formazzjoni tieghu bhal urea illi din tigi mixhuta fid-demm biex mbagħad tigi zbarazzata mill-kliwi.

L-aċidu Uriku u hafna sustanzi oħra bhala li jissejhu "Korpi Puriniċi" jigu minn nuklei ta' celluli animali bhal celluli tal-laħam u minn dawn il-bniedem inekki madwar 17 gram kull jum. Meta jkun hemm kwantita' kbira ta' aċidu uriku, l-awrina tkun aċida hafna u l-aċidu uriku jigi ddepositat bhala kristalli u jekk dan isir f'xi parti tal-gisem il-fwied jew il-kliwi dana jidher bhala gebel fil-fwied jew fil-kliwi jew fil-bużżeġa ta' l-awrina.

L-aċidu uriku jinsab hafna fil-gotta u f'din il-marda jigi ddepositat fil-gogi bhal urato di soda. Is-sekrezjoni ta' l-awrina minn gewwa il-kilwa hija regulata minn nervi simpatici illi jiftu u jagħluq l-arterji tal-kliwi (l-arterji afferenti) per-eżempju fl-isterismu u fl-attak nervuż tghaddi hafna awrina; fl-operazzjonijiet fuq iż-żaqq ma jkunx hemm awrina wisq.

L-ATT TAL-MITTURIZJONI. Kif il-bniedem ihoss il-bżonn li jagħmel l-awrina?

Meta l-bużżeġa jkun fiha 10/ozs. ilma d-djastensjoni tal-bużżeġa tagixxi bhala stimolu fuq in-nervi fit-tarf tas-sinsla u minn hemm miċ-ċentri lumbari u saċrali tas-simpatiku; il-bużżeġa tikkontrae u hekk timbotta l-awrina il-barra. L-ghonq tal-bużżeġa hu l-oidu ta' l-urethra, għandu muskulu sfinteriku, jigifieri muskolu illi normalment huwa dejjem magħluq b'att ta' volonta', dan l-isfinteriku jiftak u bil-kondizzjoni tal-muskoli longitudinali l-bużżeġa tinghafas u l-awrina tekrog.

Is-sistema nervus għall-moviment tal-bużżeġa jikkonsisti:

1. Ċentru nervus fl-aħhar biċċa ta' l-ispina jew is-sinsla.
2. Konnessjoni ta' dak ic-ċentru mal-moħh.

Meta dak ic-ċentru jinqata minn mal-moħh mħabba xi ksur tas-sinsla, l-awrina ma tibqax taħt il-kontrol tagħna; imma ssir involontarja.

Meta ic-ċentru li hemm fl-ispina normalment, il-marid ma ikunx jista' jgħaddi awrina; il-għaliex il-muskoli tal-bużżeġa u l-isfinteri jigu pparalizzati. F'dan il-kas issir ritenzjoni ta' l-awrina u l-bużżeġa jkollha tigi svojjata permiss ta' kateter jew jekk ma tigix svojjata jkun hemm ċarċir kontinwu mħabba illi l-bużżeġa tkun kimlija wisq jigifieri jkun hemm l-inkontinenza ta' l-"Overflow."

## IL-MOHH U S-SISTEMA NERVUS

Il-mohh tat-tarbija sakemm tasal lejn id-9 xhur tal-hajja uterina jkun lixx; aktar ma tikber, ghalkemm il-ghadam ma jkunx iebes wisq, il-mohh jibda jinkiser fuqu nnifsu u hejn dawn il-hnuk ikun hemm sinjali fondi illi nsejkuhom solki.

Dawn il-hnuk u s-solki jiformaw ic-circonvoluzjonijiet tal-mohh.

Il-mohh huwa mqassam f'dawn il-partijiet:-

1. Il-mohh ghandu zewg emisferi
2. Ic-cerebulum
3. Il-pons
4. Il-medulla oblongata.



L-emisferi tal-mohh huma mhaffrin minn gewwa u dak l-ispazju illi hemm vojt jissejjah il-ventrikilu, barra minn dawn iz-zewg ventrikoli hemm it-tielet u r-raba' ventrikolu hekk imsejhin biex juru l-konformazzjoni anatomika jew il-passagg mnejn jghaddi il-likwidu cerebro-spinali ghalix dawn il-ventrikoli jigifieri it-tnejn fl-emisferi tal-mohh, it-tielet wara dawn u r-raba', il-vojt tal-mudulla oblongata jkomplu mal-kanal ta' l-ispina.

Il-mohh huwa mghotti minn tlett membrani illi jissejhu:-

1. Ta' barra dik li tigi mmedjatement taht il-Koppla tal-kranju.
2. Tan-nofs l'Araknoide
3. Ta' gewwa nett, dik li tmiss mal-mohh, il-Pia Mater.

Id-dura mater hija membrana hoxna u b'sakhitha. Id-Dura Mater iddur kul fejn hemm separazzjoni fil-mohh u fin-nofs tifred iz-zewg emisferi. Id-dura mater taghmel ukoll passaggi ghalix jghaddi d-demm venus minnhom u jissejhu s-seni venuzi tal-mohh.

L-araknoide hija membrana rqieqa qiesha xibka ta' ghanqbuta u qiegħda bejn id-dura u l-pia mater.

Il-pia mater hija membrana rqieqa illi qiegħda ezattament fuq il-mohh u fiha il-kappillari u t-tubi linfatici tal-mohh.

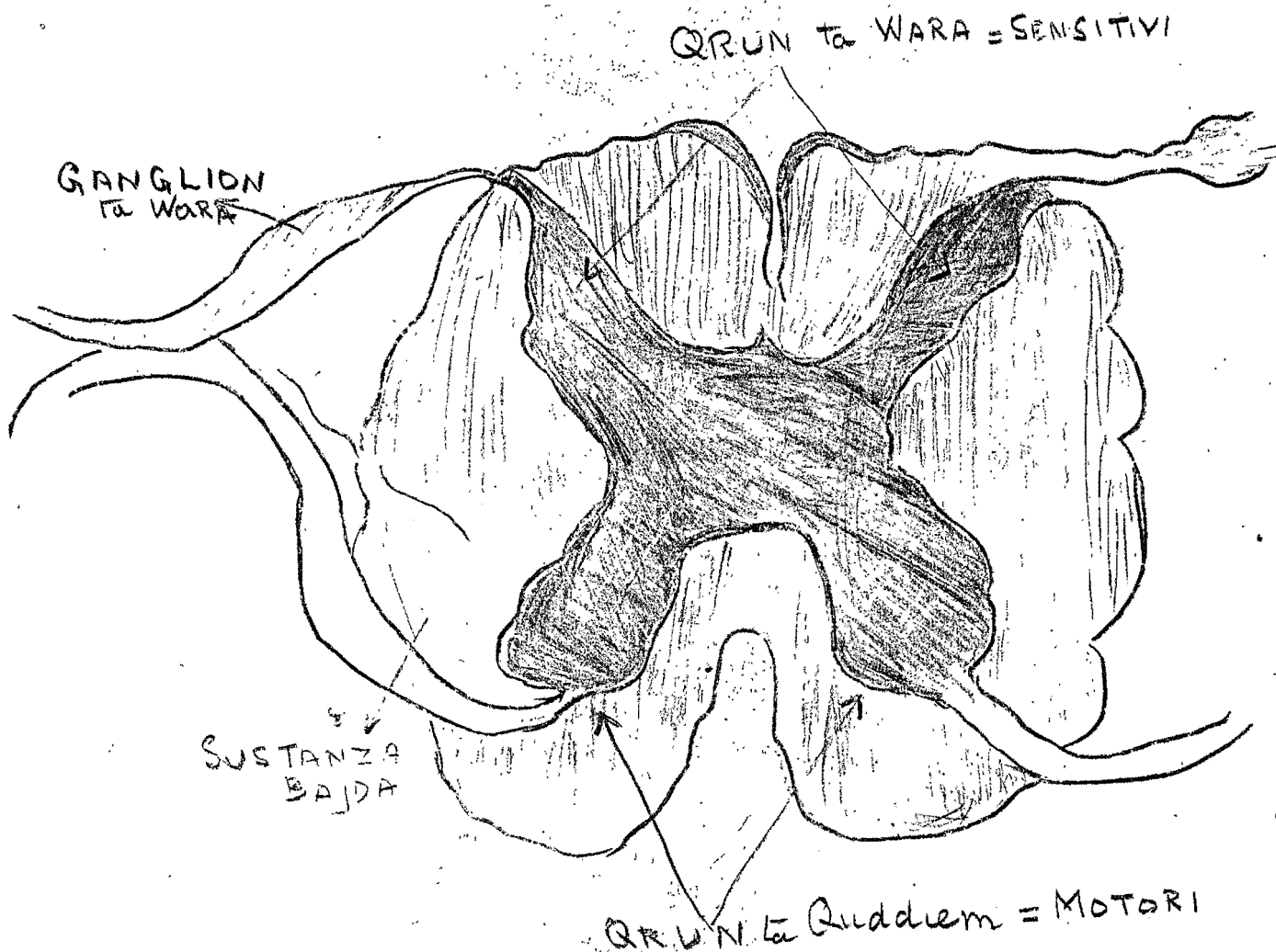
Dawn it-tubi linfatici jikkomunikaw mal-ventrikoli kollha u mal-kanal li jinsab f'nofs is-sinistra u jghidulu l-kanal cerebro-spinali bhalma taraw dan il-kanal huwa mimli b'ilma limfaticu illi jghidulu l-likwidu cefalo rakidiano jew cerebro-spinali.



## IS-SISTEMA NERVUS

Is-sistema nervus huwa magħmul mill-moħk u l-kolonna spinali. F'sezżjoni trasversa, l-ispina tidher tal-figura ta' hawn taħt:-

Sezżjoni tas-sinsla turi parti ċentrali ta' sustanza griża illi hija sustanza nervusa; mad-dawra tidher is-sustanza



bajda tas-sinsla illi hi bhala impalkatura fejn jghaddu l-fibri. Is-sustanza bajda hija t-tessut konnettiv tas-sistema nervus.

Is-sustanza griża tan-nofs tas-sinsla hija mqassma fil-pilastri ta' quddiem, ta' wara u tal-gemb.

Fil-fibri nervużi li qeghdin fil-qrun jew kolonna ta' quddiem jittrażmettu l-impulsi motori kif ukoll il-parti ta' quddiem tal-biċċa tal-gemb.

Il-fibri nervużi li qeghdin fil-kolonna ta' wara u biċċa mis-sustanza griża tal-gemb li qiegħda fuq in-naha ta' wara tittrażmetti impulsi ta' hass bhal ma hi shana, kesha, ugigh, etc.

IN-NERVI SPINALI. In-nervi li johorgu mis-sinsla huma motori u sensitivi u huma magħmulin minn żewġ fibri waħda mill-kolonna ta' quddiem u l-oħra mill-kolonna ta' wara fuq il-fibri ta' wara hemm għoqda li tissegħa ganglion, dawn iż-żewġ fibri motori u sensitivi jingħaqdu biex jagħmlu nerv wieħed illi jkollu fibri li jhossu u fibri motori li jmexxu l-muskoli.

In-nerv hekk magħud johrog mill-kolonna vertebrali minn gewwa l-feramina jew toqob li hemm fl-ispina, kif in-nerv johrog mill-feramina jinqasam fi friegħi anteriori u posterjuri; il-fibri anterjuri jagħmlu plexus u jissuplixxu nervi lill-idejn u s-saqajn; il-friegħi ta' wara jissuplixxu l-gilda u l-muskoli tad-dahar.

IL-FUNZJONIJIET TAS-SINSLA jikkonsistu billi jittrażmettu l-impulsi mill-moħħ għall-gisem u mill-gisem għall-moħħ u għaldaqsekk hiġa ċentru għall-ażżjoni riflessa.

Impulsi mill-moħħ jibdeu fil-moħħ, jgħaddu mill-fibri tas-sinsla u jispicċaw fil-organu jew fil-muskoli li jkun indirizzat għalihom. L-ażżjoni riflessa tibda mill-gilda jew minn kwalunkwe parti oħra tal-gisem u tispicċa fil-moħħ. Nistgħu nqas illi ir-'reflex action' huwa reazzjoni motriċi lill-impuls sensitiv jigifieri jekk wieħed jitniggeż jerfa' dil il-parti tal-gisem minghajr ma jrid: dan huwa l-impulsi involontarju u fl-istess hin, protezzjoni kontra l-accident. L-impulsi jgħaddu għall-gisem kieku l-partima oġġett b'leż tahrab it-tingiża jew hsara oħra.

Riflessa jikkonsisti minn dawn il-kondizzjonijiet li ġejjin.

1. Xi haġa illi teċċita r-rifless.
  2. Nerv sensitiv illi jhoss.
  3. Ċentru nervus fis-sinsla li jittrażmetti dak li jkun qed jhoss.
  4. Ċentru fil-moħħ illi jittrażmetti s-sensazzjoni lil ċentru motur.
  5. Centru motur illi jittrażmetti s-sensazzjoni li jkun hass lill-muskolu jew lill-glandoli jew lil xi organi oħra.
1. Ir-riflessi huma kafna; il-prinċipali huma ta' l-għajnejn.
  2. Tal-patilla.
  3. Tal-qiegħ tar-rigel.
  4. Ta' l-addome.

In-nervi li johorġu l-barra mis-sinsla u l-moħħ jgħaddulhom in-nervi periferiċi u huma mqasmin:-

1. F<sup>o</sup> nervi kranjali jigifieri li johorġu mir-ras u mhux mis-sinsla; li huma 12 il-par:-
1. In-nervi olfatturi jew li nxommu bihom.
  2. In-nervi ottiċi; dawn u ta' qabilhom huma sensitivi.
  3. L-okulomotori; dawk li jgħaddu l-għajnejn.
  4. Ir-trochlear; Nervu Motur li jgħaddem il-muskoli ta' l-għajnejn.
  5. It-Trigemimu; Nervu mħaltin; moturi u sensitivi ta' l-għajnejn.
  6. Abduce vs. motur.
  7. Faciali; Motur għall-muskoli tal-wieċ.
  8. Auditiv sensorju dak li nisimgħu bih u nxommu l-ekwilibriju
  9. Glossofaringeu; mħallat b'dan in-nerv integħmu u motor għall-muskoli tal-faringe.
  10. L-accessorju; motur ta' l-isterno-cleido mastoideo u tat-trapezju.
  11. Il-vago; mħallat.
  12. L-ipoglosso; jigifieri ta' taħt l-ilsien u huwa n-nerv li jmxxi l-muskoli ta' l-ilsien.

In-nervi spinali huma dawk li johorġu mill-ilsien; huma 31 u huma mqasmin hekk:-

- 8 Ċervikali
- 12 Interkostali
- 5 Lumbar
- 5 Sakrali
- 1 Coccygeo.

### Is-Sistema Autonomo jew INVOLONTARJU

Din is-sistema tikkonsisti minn:-

1. Sistema Simpatiku
2. Sistema Parasimpatiku.

Is-sistema Simpatiku minn żewġ kordi nervużi li johorġu

mir-ras jibqghu niżlin ma' naha u ma' ohra tas-sinsla sakemm jaslu gewwa l-pelvi kif il-ganglia tagghom jghaddu quddiem in-nervi spinali jaghti frieghi ta' komunikazzjoni lill dawn biex jaghmlu kuntatt ma' nervi li huma volontari. Minn dawn il-ganglia jghaddu fibri simpatici lil kull muskolu nvolontarju lill-mohk, lill-bużżieqa ta' l-awrina, lill-qalb, etc.

Fl-oddome l-ganglia tas-simpatiku jghaddu żewġ nervi kbar wieheċ kull naha u jissejhu n-nervi splankniċi; dawn jibdeu gewwa s-sider jidhlu mid-diaframma u jissuplixxu mbagħad il-plesso hypogastriku fil-pelvi.

#### Is-Sistema parasimpatiku għandu ċ-ċentru tiegħu:

1. Fil-medulla oblongata.
2. Fil-porzjoni spinali tas-sakro.

Il-fibri ta' fuq jghaddi permess tal-vago għall-qalb għall-pulmuni u għall-organi addominali l-istonku imma dan is-sistema para-simpatiku jaghti wkoll frieghi lill-ghajnejn, lill-gloskofaringeo u lill-faċjali. Miċ-ċentru spinali johorgu frieghi mal-frieghi tas-sacrali biex imorru fl-intostin il-kbir u l-bużżieqa ta' l-awrina.

Is-sistema simpatiku jikkontrolla, l-arterji, il-qalb, il-pulmuni kif ukoll il-glanduli ta' l-gharaq.

Bħalma rajtu billi s-sistema simpatiku bil-frieghi li jaghti għall-gewwa n-nervi spinali huwa wkoll għandu s-sensibilita' u għalhekk dan iċ-ċirku jservi biex jagħmel dak li tissejjah ugiegh rifless; jġififieri illi ugiegh fl-istonku jinhass bħal ugiegh fil-gilda n-naha tal-kustilji.

#### Il-Glandoli tas-sekrezzjoni interna.

Glandola hija organu illi taħdem xi sustanza speċjali mill-materjali illi jgħibilha d-demem. Hemm glandoli tas-sekrezzjoni esterna bħalma huma il-glandoli ta' l-gharaq, tas-saliva, etc. Hemm ukoll glandoli tas-sekrezzjoni jġififieri din is-sekrezzjoni tigi mitfugħa fid-demem mingħajr kanali illi jistgħu johorguha l-barra mill-glandoli, bħal dawn hemm hafna u s-sustanza illi jagħmlu jghidulha Ormoni.

Dawn il-glandoli huma:-

Il-pitwitarja illi tinsab fis-sella turcica taħt il-mohk hija d-daqs ta' piżella u maqsuma fi tnejn, iż-żewġ partijiet għandhom sekrezzjoni differenti u maqghudin ma' xulxin permess ta' biċċa mill-glandola stess u jghidulha l-pars intermedia.

Il-parti ta' quddiem għandha nfluwenza kbira fuq it-tiroide u s-seyrenali. Jekk il-parti ta' quddiem tigi mnehhija issir hafna hsara fit-tiroide, fl-ovaja, fit-testikoli u fil-pancreas, hija tiffurma sekrezzjoni illi għandha x' taqsam mal-kobor ta' l-iskelettru u fuq l-organi tar-riproduzzjoni.

Meta l-parti ta' quddiem tal-pitwitarja tagħmel sekrezzjoni aktar milli jmissa jkun hemm kobor aktar minn normali u jġi il-"GIGANTIŻMU" jekk ma tissegregax biżżejjed ikun hemm in-"NANU" jġififieri bniedem żgħir aktar mis-soltu. Jekk il-glandola għal xi raġuni jew ohra tibda taħdem meta jkun għaqad l-għadam tigi dik il-marda li jghidulha "Acromegalia" tikber ir-ras u l-idejn u l-ghaliex jigu ppressati n-nervi ta' l-ghajnejn ikun hemm ukoll nuqqas tad-dawl. Il-parti tal-glandola pitwitarja ta' wara għib kontrazzjoni ta' l-uteru.

Il-glandola tiroide hija magħmula wkoll minn żewġ biċċiet maqghudin ma' xulxin permess ta' pont illi jissejjah l-istmu, għandha sekrezzjoni li tissejjah "thyroxin". It-tiroide għandha azzjoni fuq il-metabolismu u per kenssegwenza fuq il-kobor, fuq in-nutrizjoni u fuq il-produzzjoni tas-skana.

Meta l-glandola tiroide ma-tisviluppax miċ-ċokon ikun hemm il-Kretinismu.

It-tarbiċja ddum ma tikber, ma timxix, ma toqghodx bil-qeghda, il-gilda tkun hoxna u l-ilsien wiċċa, kbir u moħruġ il-barra.

Meta t-tiroide tieqaf mill-funzjoni tagħha fil-kobor, tigi l-"Mixoedema", il-bniedem ikun qiesu riċed, mingħajr enerġija, jaħseb, jitkellem u jiċċaqilaq bil-mod. Il-gilda tixxotta, it-temperatura tkun taħt in-normal u l-polz ikun iħabbat bil-mod.

Meta l-glandola tiroide tibda tissegrega aktar milli imiċċa ikun hemm iperitirojdismu, il-qalb tħabbat aktar, il-pupilli ta' l-ghajnejn iddilitaw u l-bokka ta' l-ghajnejn toħroġ il-barra jkun hemm ċaqliq involuntarju tal-muskoli u l-marid joghlob.

Hdejn it-tiroide hemm żewġ pari glandoli l-paratiroidi illi għandhom x'jaqsam mal-kontroll tal-kalcju fil-gisem.

It-timo hija qeghda wara l-manubriu ta' l-isterne, hija tikber malajr sakemm it-tarbiċja jkollha sentejn u tinxef meta tasal l-adolescenza, għandha azzjoni fuq is-sistema linfatiku u fuq l-organi seswali u meta ma tilhaqx tinxef sa ll il-sena s-sugġett imut b'marda jghidulha Status Lymphaticus.

Il-glandoli surrenali jinstab bhala żewġ glandoli forma ta' triangoli, wahda fuq kull kilwa, kbar daqs fula. Kull wahda tikkonsisti mill-"Cortex" jew qoxra u l-mudullun ta' gewwa li jissejjah medulla. Is-sekrazzjoni li toħroġ mill-medulla tas-surenali jisimha adrenalina.

Il-Cortex il-lum sabu li għandha sekrezzjoni wkoll u għandha x'taqsam hafna ma' l-ugiegh ta' l-għadam, fir-reumattismu u artriti.

L-adrenalina għandha x'taqsam man-nervi tas-sistema simpatiku u jatugħha għall-ażma biex tiftah il-friegħi ż-żgħar tal-bronchi, is-sekrezzjoni ta' l-adrenalina tiżdied fir-rabja, meta l-bniedem ikun eċitat, fil-biża u l-ugiegh. Tgholli l-prezzjoni tad-demm, tagixxi fuq il-pitwitarja u fuq il-fwied u igġib digestjoni aktar ta' malajr tal-glycogen.

Il-likwidu cerebro-spinali huwa ilma li għandu il-gravita' speċifika ta' 1003 - 1007; ikun fih ftit albumina u sustanza organiċi oħra; huma ssegregati mill-ventrikoli tal-moħh u jirritorna fid-demm permezz tal-venous sinuses; jiffirma bhall-molla jew kuxxinett ta' l-ilma biex li skossi li jieħu l-gisem ma jagħmulux hsara lill-moħh u lin-nervi li ikunu jghumu gewwa fih.

Iċ-ċerebellum jinsab f'dik li jghidulha l-fossa occipitali u huwa kompost bhall-moħh minn sustanza griża u sustanza bajda u jwervi bħal stazzjon ta' ko-ordinazzjoni għan-nervi ta' l-istess naha ta' kull parti tiegħu u biex iżommu l-ekwilibriju jigġifieri biex il-gisem ma jinqalibx.

Il-pont huwa bhala "bridge" biex jgħaqqad iż-żewġ emisferi taċ-ċervellet ma xulxin u mal-medulla oblongata.

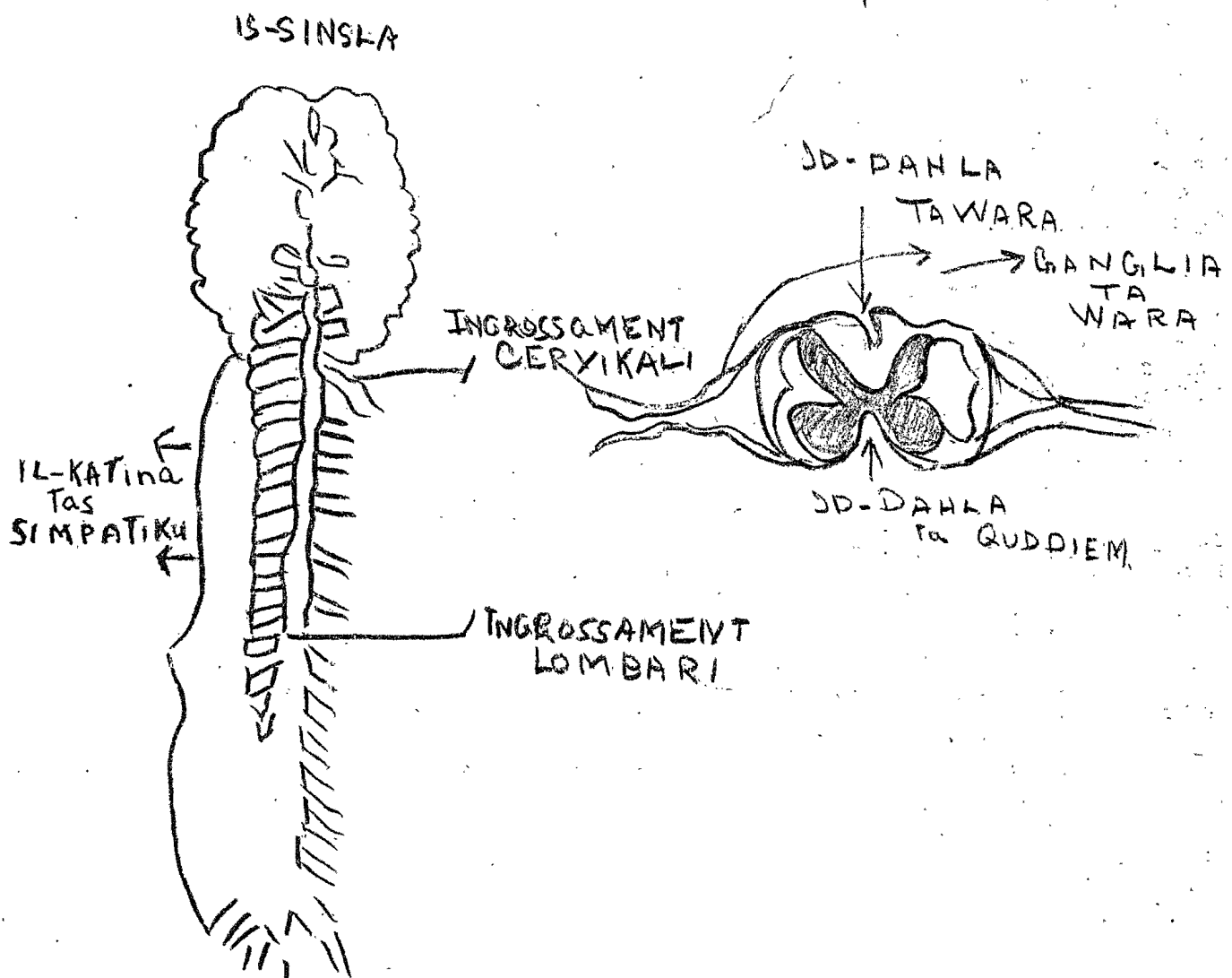
Il-medulla oblongata hija haga konika illi għandha il-bażi tagħha tħares 'il fuq u tiffirma ir-raba ventrikolu, il-ponta tagħha toħroġ mill-foramen magnum u tikkontinwa biex tagħmel is-sinsla jew il-massa ta' nervi li jghidula s-sinsla fiha ċ-ċentri tar-respirazzjoni u tas-sistema cardio-vaskolari u ċentru tal-bliġh u tal-vomitu. - (Vital Centres).

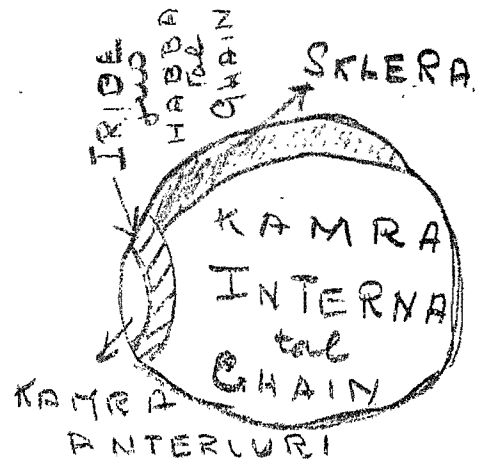
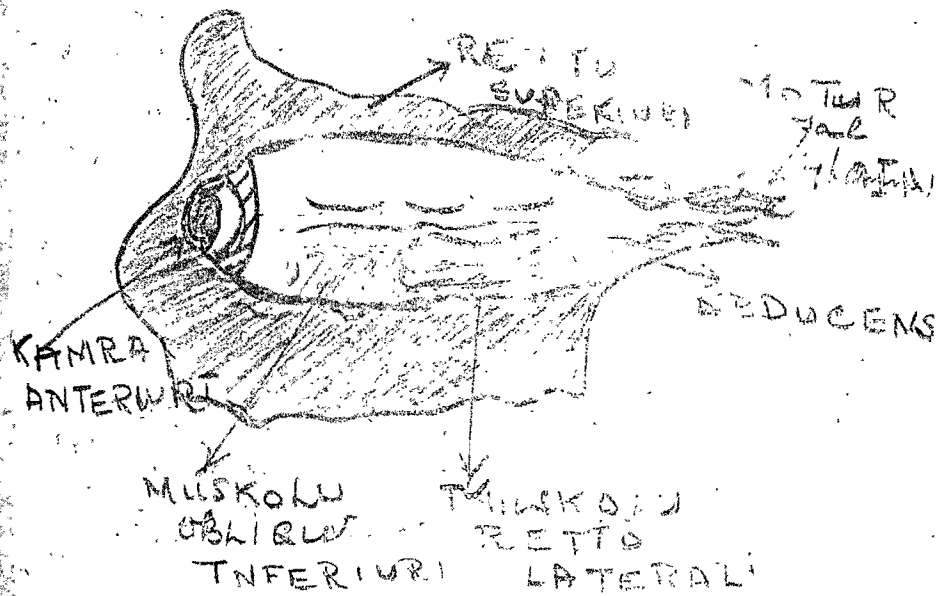
Il-kolonna spinali qeghda gewwa l-ispina u hija kontinwa



mal-medulla. Fit-trabi testendi minn taht il-kranju sas-sekro; fil-kbar tispiéca fejn l-ewwel vertebra lombari u mbaghad tkompli bhala demb illi jghidulhu l-Kawda Egwina.

Fil-livell ta' l-idejn u s-saqajn l-ispina ssir aktar hoxxa u taghmel l-ingrossament cervikali u l-ingrossament lombari.





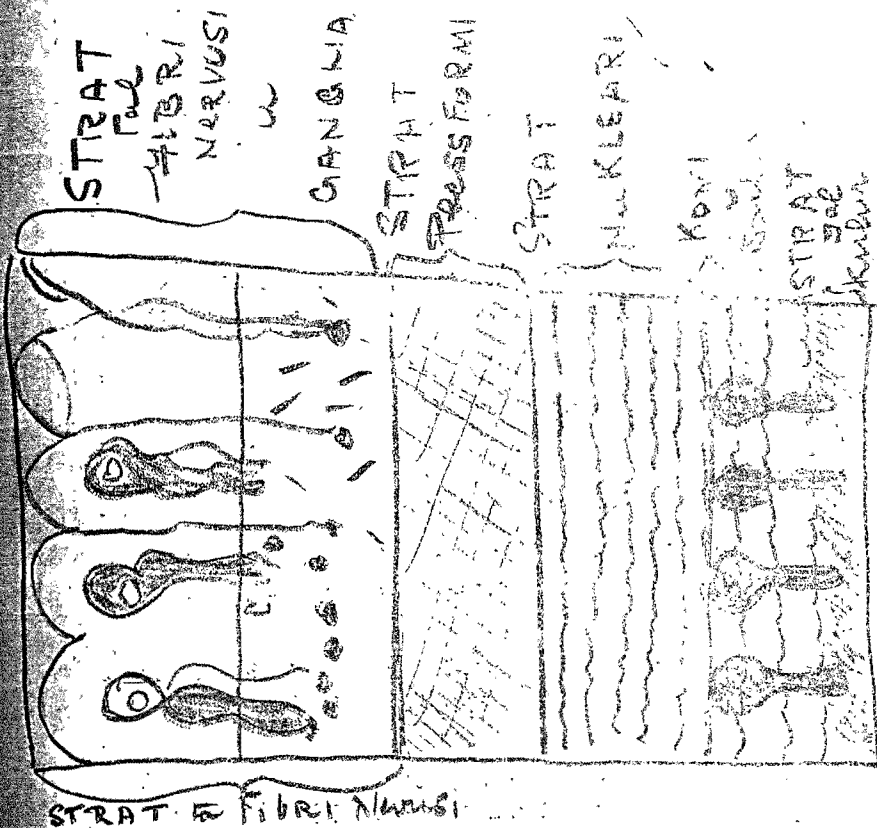
L-GHAJN

L-ghajn hija l-organo li naraw bih; hija tikkonsisti minn dawn i;-partijiet:

• Il-globu jew il-bokka ta' l-ghajn magħmula minn:-

1. L-isklera - il-parti l-bajda ta' l-ghajn.
2. Il-cornes illi hija parti kermuża čara.
3. Warajha hemm spazju li jissejjah il-kamra anterjuri ta' l-ghajn.
4. Bejn il-cornes u dik id-diaframma li tissejjah il-

pupilla hemm ilma li jissejjah l-umur' acquew - dan l-umur' acquew jew ilma qiegħed fil-kamra anterjuri ta' l-ghajn.



5. Wara 4- diaframma li tissejjah il-iride illi fih togħba tissejjah il-pupilla hemm il-lenti ta' l-ghajn illi hija magħmula minn sustanza kornusa aktar spissa u hoxxa mill-cornes u tagħxi bhala lenti; wara l-lenti hemm vojg jew kamra oħra illi fih likwidu iehor li jissejjah l-umur vitrew, din il-kamra fid-dahar tagħha hemm ir-retina illi tinfirex f' dan l-ispażju kollu.

Ir-retina tikkonsisti minn dawn il-partijiet importanti:-

1. Hafna fibri tan-nerv ottiku illi huma spissi hafna wara ilma jispicčaw bejn jintilfu meta jigu quddiem fejn l-iride u l-kamra anterjuri.

2. Il-makula lutea jew it-tikka safra illi qiegħda fiċ-ċentru tal-kajt ta' l-ghajn fil-fond nett; u din hija l-aktar parti ta' retina li tirrispondi malajr għad-dawl.
3. Id-disk ottiku li jinsab man-naha ta' gewwa tal-makula; fuq id-disk ir-retina ma tasalx u għalhekk din il-parti ta' l-ghajn ma tarax u għalhekk jgħidulha ir-rokna l-ghamja.
4. Miċ-ċentru tad-disk ottiku johorġu l-arterji u l-vini tar-retina u huwa l-pont fejn jidhol l-optik nerv fil-ghajn.
5. Mar-retina kollha hemm il-"cones" u ir-"rods" illi naraw bihom u jservu biex nagħrafu l-kuluri.

L-ghajn hija bħall-magna tar-ritratti, hija għandha is-Shutter illi huwa l-irida, għandha l-lenti u għandha l-film jew il-photographic plate u li fuqu jigi stampat ir-ritratt, din in-negattiva hija r-retina. Ir-raġġi tad-dawl illi jaqgħu fuq il-cornea jgħaddu mill-pupilla għall-gewwa l-lenti u l-lenti tiffokahom fuq ir-retina fejn l-imagini tigi trasmessa lill-mohk permiss tan-nerv ottiku bil-kuluri tagħha, il-kulur tal-imagini jinduna bihom il-mohk permiss tar-rods and cones illi għandhom din il-forma fir-retina.

Funzjoni oħra li trid tagħmel l-ghajn hija illi tressaq il-focus tal-lenti biex tara oggetti mill-bogħod u mill-viċin. Il-lenti jsir aktar convessa biex jara oggetti 'l bogħod; din l-azzjoni tal-lenti ssir mis-siliary muscles (Muskoli Ciliari).

Barra din l-akkomodazzjoni kif tissejjah issir ukoll l-akkomodazzjoni tal-pupilla għad-dawl.

Il-pupilla tickien meta l-ghajn tigi esposta għall-dawl qawwi.

#### IL-WIDNA

Il-widna tikkonsisti fi tlitt parti:-

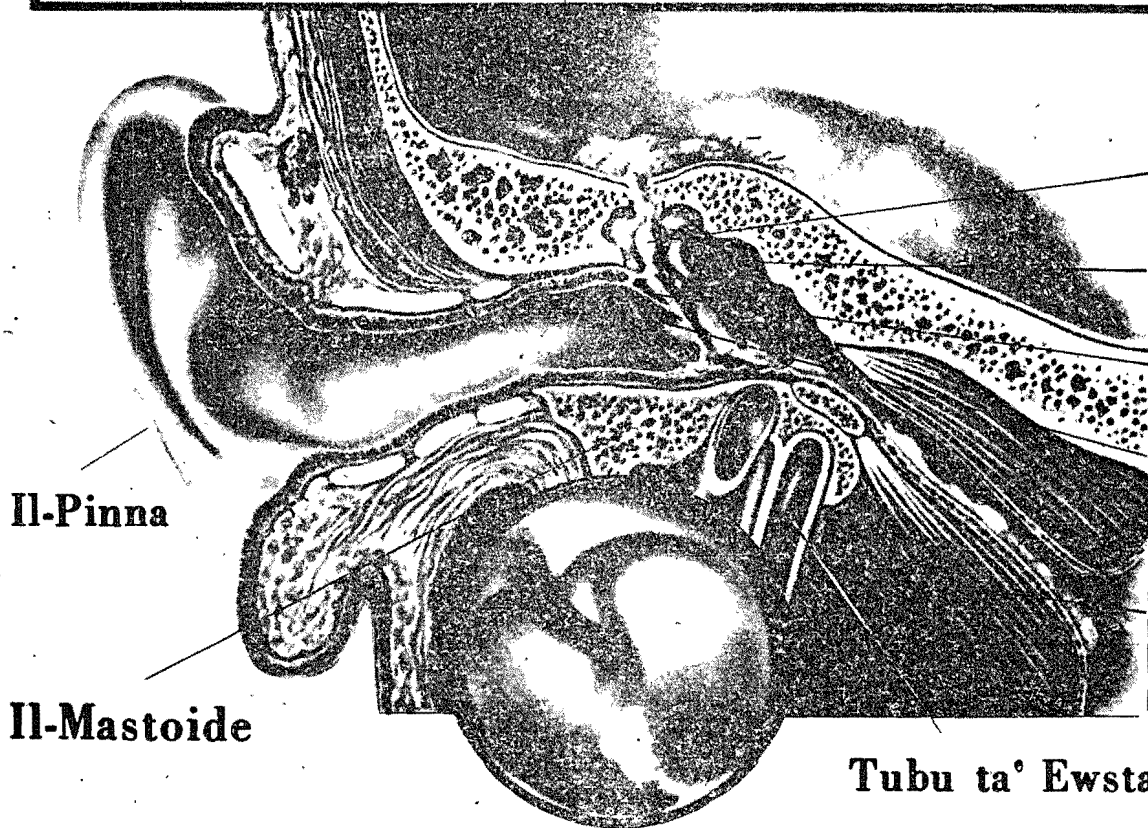
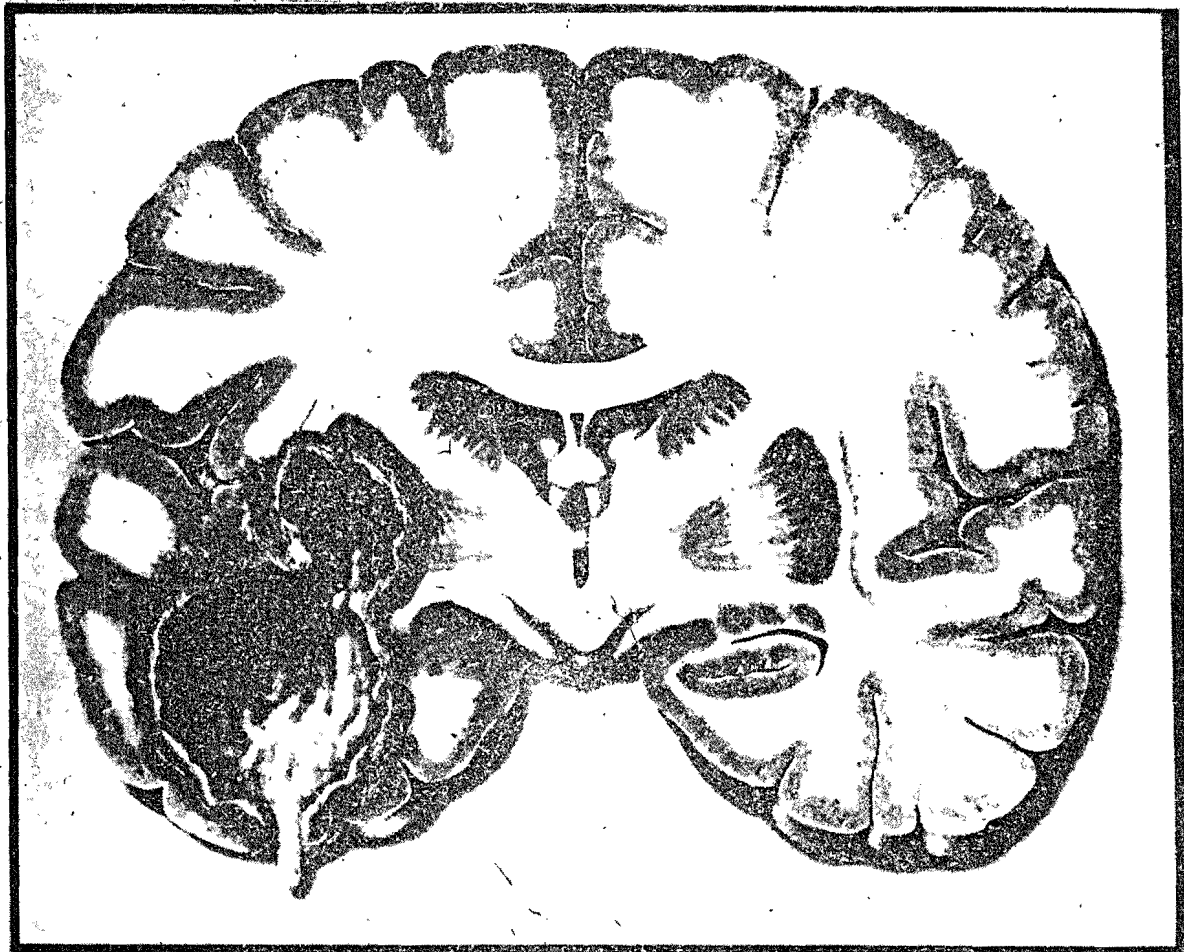
1. Il-Pinna
2. Il-kavita' timpanika
3. Il-widna propria jgħid li dik il-parti tal-widna li nisimgħu biha.

Din l-ahhar parti tal-widna tikkonsisti fi kmamar ta' l-ghadam magħluqin minn kull naha b'membrani u gewwa dawn il-kmamar hemm il-likwidu illi jservi biex jittrażmetti l-hsejjes illi tigger il-pinna minn barra u li jigu trasmessi għall-gewwa mill-kavita' timpanika.

Fil-widna ta' gewwa nett hemm dawn l-istrutturi anatomici.

- a) Il-labyrinth illi jikkonsisti fi 3 parti:
  - i) Il-vestikolu illi hija speċi ta' "intrata" li magħha jikkomunikaw il-kmamar kollha illi semmejna aktar 'il fuq.
  - ii) Il-kanali semicirkolari illi huma speċi ta' kmamar oħra mgħottijin b'membrana u mimlijin b'ċertu likwidu illi jissejjah lymph.
  - iii) Il-Cochlea. Il-parti tal-widna li nisimgħu biha u bħal ma jgħid isimha tikkonsisti minn kamra magħmula bħal bebbuxu; din hija tubu mdawwar bħal koxra ta' bebbuxu u mimli bil-"perilymph" jikkomunika minn fuq mal-finestra ovalis u isfel mal-finestra rotunda. Dawn il-kmamar jew ahjar kanali mimlijin bil-limfa huma ttapezzati b'ċelluli endoteliali delikati kafna fejn jispiċċa n-nerv awditorju f'dawk li jgħidulhom l-organu ta' Corti.

# IL-WIDNA



Il-Pinna

Il-Mastoide

Il-Martell

L-Inqwina

L-Istaffa

It-Tambur

Tal-Widna

Il-Massetere

Tubu ta' Ewstakju



IS-SMIEGH

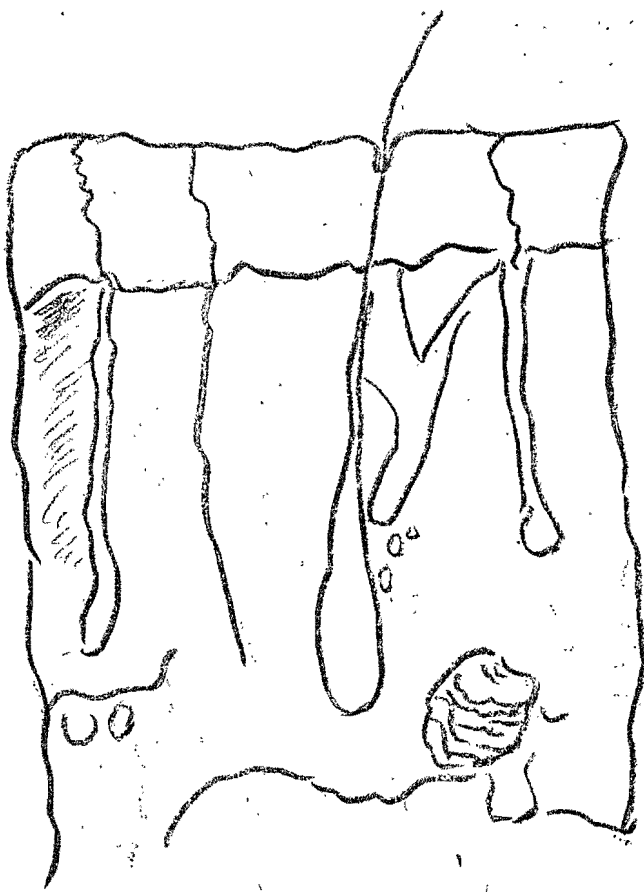
Il-koss illi huwa vibrazzjoni ta' l-arja illi jissejjah "sound waves" taqbadhom il-pinna u jghaddu għall-kavita' timpanika, it-timpanum illi huwa konness ma' tlitt għadmiet żgħar illi jissejku l-istaffa, l-inkwina u l-martell; ikabbru l-vibrazzjonijiet u jittrażmettihom permezz tal-fenestra ovalis lill-perilymħħ tal-cochlea fejn hemm in-nervi u l-organi ta' Corti, minn hawn il-waves jigu trażmessi għall-moħħ illi jifimhom bhala hsejjes, jew mużika jew tambir mingħajr sens.

In-nerv Awditorju qabel ma jiddistribwixxi ruħu fil-cochlea jinqasam f'żewġ friegħi:

Il-vestibulari u l-cochleari.

Il-cochleari jservu għal dak li għedna.

Il-vestibulari jatu fibri lill-kanali ċirkolari tal-widna u din il-parti tan-nerv tittrażmetti lill-moħħ mhux hsejjes u mużika imma l-pożizzjoni tal-gisem; per eżempju jekk bniedem jinqaleb ma' naha waħda, it-tendenza hija illi r-ras tinxted man-naha l-okra biex jigi stabbilit l-ekwilibriu.



### IL-GILDA

Il-gilda tikkonsisti minn żewġ diviżjonijiet.

- (1) L-epidermide, (2) il-gilda vera.

L-epidermide tikkonsisti f'ċelluli ibsin qieshom tat-tertuqa u jigu miċ-ċelluli ta' taht illi sakemm jitilghu 'il fuq dejjem jiċċatjaw u jibbiesu.

Dan l-istrat Kornea tal-gilda huwa dak illi dejjem jisfolja jew jaqa' u jigi max-xugaman meta nahslu jdejna.

Il-gilda vera tikkonsisti fi strat iehor li jahbat taht l-epidermide u jikkonsisti minn tessut konnettiv li fih dawn l-istrutturi:

1. Glanduli ta' l-għaraq.
2. Glanduli tas-sevo u xagħar.
3. Fibri ta' tessut elastiku.
4. Il-basla tax-xagħar.
5. Il-papilli jew il-kapsoli tal-Malpighi; dawn fihom ftit kappillari u għerūq tan-nervi u hija dik il-parti tal-gilda illi thoss.

### L-ISTAMPA TURI DAWN L-ISTRATI KOLLHA

Il-glandoli ta' l-għaraq jinsabu fit-tessut konnettivali tal-gilda vera jew tad-dermis u huma mdawrin u l-kanal tagħhom li jifthu fuq il-wiċċ tal-gilda huwa mdawwar bħall-serp. Il-glanduli tinsab għewwa xibka ta' kapillari. Il-glandoli ta' l-għaraq jinsabu f'kull parti tal-gisem imma jinsabu l-aktar fejn ma hemmx xagħar fil-qiegħ tas-saqajn u ta' l-idejn. Maqgħud ma' kull xagħra hemm muskolu nvolontarju illi jismu l-Erector pili, dana meta jikkontraj iqajjem ix-xagħar dritt u dana jigri taht l-istimoli tal-biżgħa.

Il-glanduli tax-xagħam jew is-sevo tal-gilda qegħdin poġġuti bejn l-erector pili u l-basla tax-xagħar u jifthu fil-pora mnejn toħroġ ix-xagħra, iservu biex jillubrifikaw ix-

xagħra. Ix-xagħar huwa kompost minn fibri ta' sustanza iebsa li tissejjah keratin u bħalma tafu tikber mill-basla illi hija hofra fit-tessuti konnettivi mal-gilda propria u hija imdawwra bit-tubi kapillari.

ID-DWIEFER illi huma wkoll parti mill-gilda huma komposti mit-tessut korneu ta' l-epidermis imma aktar ippressat u aktar iebes u qiegħed fuq il-mamma tiegħu illi hija s-sodda imnejn jitla'. Din fiha hafna nervi u vasi kapillari, għaldaqstant wieħed iwagga' hafna jekk b'xi mod jew iehor jaqla' difru.

#### X'tagħmel il-gilda:-

- (1) Tipprotegi l-gisem mill-kesha u mill-korrimenti;
- (2) Hija kaga illi nhossu biha;
- (3) Hija organu emmuntur;
- (4) Tirregola s-shana tal-gisem permess tax-xaham illi jiddeposita taktha u permess tat-tubi kapillari li fiha tagħlaqhom meta tkun il-kesha u tiftahom fis-shana.

### ANATOMIA

L-anatomia hija dik ix-xjenza li tithaddet fuq il-bini tal-gisem.

#### IL-QAFAS TAL-GISEM

L-iskeletru huwa l-impalkatura tal-gisem, jigifieri l-appogg fejn jinsabu nwahħlin il-gilda, il-laħam u fejn qegħdin l-organi.

Il-gisem huwa diviż anatomikament fl-iskeletru mwaqqaf, jigifieri l-waqqafiet tal-gisem; u l-iskeletru appen-dikulari jigifieri dak l-ghadam tal-ġnub jew trufijiet li jwaqfu l-idejn u s-saqajn.

L-iskeletru fih tlett kavitajiet prinċipali illi fihom hemm organi mportanti. Dawn il-kavitajiet huma:

1. Il-kavita' kranjali fejn hemm il-moħħ
2. Il-kavita' toraċika fejn hemm il-qalb, il-pulmun u l-arterji u l-vini l-kbar.
3. Il-kavita' addominali fejn hemm l-msaren, il-fwied, l-istonku, l-msaren u l-bużżieqa ta' l-awrina.

Din il-kavita' addominali mhix bħal dik tal-moħħ jew il-kavita' toraċika. Dawn it-tnejn ta' l-aħħar huma kollhom għadam, fil-waqt li l-kavita' addominali fiha hafna laħam. Din il-forma tal-kavita' addominali tippermetti illi l-gisem jitghawweg u jiċċaqlaq, il-ghaliex inkella, bħall-kukkudrill ikollu idur b'kollox.

Klassifikazzjoni tal-ghadam. L-ghadam jigi kklassifikat skond l-ghamla tiegħu, f'dawn il-kwalitajiet differenti:

1. L-ghadam twil bħal dawġ tas-saqajn u l-idejn.
2. L-ghadam qasir bħal dawġ tal-pala tas-sieq u tal-pala ta' l-id.
3. L-ghadam ċatt illi huwa bħal dak kranju.
4. L-ghadam irregolari illi ma għandu xejn minn dan li ġa semmejna u jinsab fil-vertebri u l-ghadam tal-wiċċ.
5. Jista' jkun hemm għadam illi ma jkunx qiegħed fl-iskeletru propriu, imma jinsab fl-għerq tal-muskoli; dan jissejjah "sesamoid". L-aħjar eżempju ta' din il-kwalita' ta' għadam hija l-patella, illi qiegħda sewwa fl-għerq tal-muskolu quadricips femoris.

L-ghadam huwa tessut konnettiv mimli bil-kalcio. Il-kalcio jagħmel lill-ghadam iebes. Tiksi l-ghadam minn barra hemm membrana fibruża li tissejjah periosteum u li fiha jinsabu hafna vini u arterji. Il-periosteum jiksi l-ghadam kollu barra daww il-partijiet li jmorru biex jiffurmaw il-ġogi. Jekk nisserraw għadma minn nofs naraw li din tkun magħmula minn żewġ kwalitajiet ta' saffi: saff magħqud u iebes qiesu rham li jissejjah "sustanza compatta", u saff artab u qiesu sponża u li jissejjah "sustanza sponġjuża".

Is-sustanza kompatta dejjem tkun fuq in-naħa ta' barra u l-ħxuna tagħha tvarja; tkun koxna hafna fil-kolonna ta' l-ghadam it-twil u dejqa fit-trufijiet ta' dan l-ghadam it-twil. Mitfuna gos-sustanza kompatta nsibu s-sustanza sponġjuża. Is-sustanza sponġjuża ma' tul il-kolonna ta' l-ghadam it-twil hija mhaffra minn gewwa ma' tul il-kolonna kollha u b'hekk tifforma il-kanal medullari li jkun mimli bil-mudullun.

### IS-SINSLA TAD-DAHAR

Is-sinsla tad-dahar jew il-kolonna spinali hija magħmula minn 33 għadma li jissejju vertebri. Dawn il-vertebri huma msejkin skond il-post fejn jinsabu:-

Vertebri ċervikali li huma 7 u jinsabu fil-ġhonq.

Vertebri dorsali li huma 12 u jinsabu fil-kavita' toraċika.

Vertebri lumbali li huma 5 u jinsabu fil-qadd.

Vertebri Sacrali li huma 5 magħqudin f'għadma waħda u tinsab fil-pelvi.

Vertebri coċċigei li huma 4 magħqudin f'għadma waħda li tissejjah coċċigei jew l-ghadam tad-demb.

Il-vertebri jiddiferixxu bejniethom rigward id-daqs u l-ġhamla. Pero' kull vertebra fil-ġhamla tagħha hija magħmula minn żewġ partijiet prinċipali: il-parti ta' quddiem jew ir-rukkell (the body) u l-parti ta' wara. Il-parti ta' tifforma arkata ta' għadam. Din l-arkata u r-rukkell jiffurmaw ċirku ta' għadam.

Hergin mill-biċċa ta' wara nsibu erba' faċċati artikolari (tnejn fuq u tnejn isfel). Insibu wkoll żewġ proċessi transversali (wieheh kull naħa) u x-xewka tan-naħa ta' wara.

Il-vertebri ċervikali għandhom ir-rukkell żgħir, l-arkata ta' wara relattivament kbira, ix-xewka qasira u maqsuma fi tnejn fit-tarf tagħha; u l-proċessi transversali mtaqbin minn fuq għall-isfel.

Il-vertebra ċervikali li tissejjah Atlas, hija speċjali. Din la għandha xewka u l-aqas rukkell. It-tieni vertebra ċervikali li tissejjah Axis jew Fus, hija speċjali ukoll. Fuq ir-rukkell għandha mwakhal biċċa għadma li tifforma l-fus li fuqu ddu l-Atlas.

Il-vertebri dorsali jew toraċiċi huma jkbar u jtgħal miċ-ċervikali. Ix-xewka hija twila u diretta l-isfel. Tant fuq ir-rukkell u fuq il-proċessi transversali nsibu faċċati artikolari għall-kustilji.

Il-vertebri lumbali huma l-itqal. Ix-xewka hija erta u kwadra.

Is-sacrum huwa ffurmat bil-ġhaqda tal-ħames vertebri sacrali. Is-sacrum hija għadma ta' forma triangolari li hi imtaqba minn 4 pari toqob (foramina) quddiem u 4 pari wara.

Il-coċċigei tikkonsisti f'għadma żgħira triangolari



iffurmata mill-ghaqda ta' l-erba' vertebri coccigeali.

Is-sinsla tad-dahar hija maghmula minn hafna vertebri flok minn ghadma wahda sabiex tippermetti movimenti u caqliq tal-gisem. Bejn l-irkiekel tal-vertebri nsibu disk intervertebrali, li jservi bhall-pad. Il-moviment bejn il-vertebri individwal huwa żgħir, pero' l-moviment tal-kolonna kollha huwa kbir.

Jekk inharsu lejn is-sinsla mill-genb naraw li din mhix dritta imma kurvata f'erba' partijiet. Il-vertebri cervikali huma kurvati 'l quddiem, il-vertebri dorsali kurvati lura, il-vertebri lumbali 'l quddiem, u s-sacrum bil-coccigei kurvati lura.

#### L-GHADAM TAL-KAVITA' TAS-SIDER JEW T-TORACICA

Fuq in-naħa ta' wara nsibu t-tnax il-vertebra toracica jew dorsali li ga semmejna. Ma' dawn jeklu tnax il-par kustilja. Kull kustilja hija ghadma twila. In-naħa ta' wara ghandha ras li tistrih mal-gnub tar-rukkelli tal-vertebri. Wara r-ras hemm għoqda li tissejjah tubercle li jistrih mal-proċess transversali tal-vertebra. Ftitt wara din l-għoqda l-kustilja tiffirma angolu meta tilwi lejn il-genb.

L-ewwel seba' kustilji jagħqu direttament ma' li sternum permiss ta' bcejjeċ ta' kartilagini. It-tliet kustilji ta' taht dawn jagħqu b' kartilagin mal-kustilja ta' fuqhom (is-seba wahda jigifieri).

L-aħhar żewġ kustilji ma jagħqu ma mkien fit-tarf ta' quddiem u jissejku "flaoting ribs".

L-isternum jew l-ghadam tas-sider hija ghadma ċatta forma ta' stallett. Tikkonsisti fi tlett partijiet:

1. Il-manubrium jew il-manku
2. Il-parti prinċipali - il-gladiolus. Dan jiffirma angolu mal-manubrium li nistghu nhossuh taht il-gilda.
3. Il-bieċa t'isfel hi bieċa kartilagini jisimha xiphoid jew ensiform.

#### IR-RAS

Ir-ras tinkludi l-kranju u l-wieċ u tinsab ibbilanċjata fuq l-Atlas.

Il-kranju huwa ffurmat minn 8 ghadmiet. Wahda frontali tnejn temporali, wahda etmoidea, wahda sfenojda, tnejn parjetali u wahda aċċipitali.

L-ghadma frontali tiffirma l-mohh. Quddiem tispieċa f'zewġ margini supraorbitali u wara tagħqad ma' l-ghadam parjetali. In-naħa ta' quddiem ftitt 'il fuq mill-margini supraorbitali hemm żewġ kofor go l-ghadam, jissejku frontal sinuses, li jikkomunikaw go l-immieher.

Iż-żewġ ghadmiet parjetali jagħmlu s-saqaf u bieċa mill-genb tar-ras.

L-ghadma oċċipitali tiffirma l-parti ta' wara u l-baži tar-ras. Il-baži ta' din l-ghadma hija mtaqba - din it-toqba il-kbira li tissejjah il-foramen magnum jew it-toqba l-kbira tghaddi minna l-prolungazzjoni tal-mohh.

Hemm żewġ ghadmiet temporali - wahda fuq kull genb tar-ras. Kull wahda hija komposta minn:

- a) Il-parti skwamuza li timla l-vojt bejn l-ghadam pavetali, aċċipitali u sfenoidea; minna tibda bieċa ghadma li tissejjah zigoma li tagħqad ma' l-ghadma tal-wieċ.
- b) Il-bieċa petrosa li hi iebsa u tinsab minn gewwa r-ras.

Gewwa fiha hemm maghluqin l-organi tal-widan.

- c) Il-biċċa mastoidea li tiffurma għoqda wara l-widna. Fiha hemm kavita' - il-kavita' mastoidea - li tikkom-  
munika mal-kavita' tal-widna.

L-għadma etmoidea hija għadma rregolari u mdeffsa bejn il-kofoor ta' l-għajnejn. L-etmoidea għandha forma ta' L minduda. Il-biċċa oriżzontali hija mtaqgħa qiesa passatur; il-parti l-wieqfa tiffurma l-biċċa ta' fuq tas-separazzjoni bejn iż-żewġ kavitajiet ta' l-mnieher.

L-għadma sfenoidea tinsab wara l-etmoide u għandha forma ta' farfett bil-gwienah miftuhin. Fil-parti prinċipali tagħha għandha fossa żgħira li tisseejjah sella turċika; li takkomoda fiha l-glandola pitwitarja.

Il-wieċ hu magħmul minn 14 il-għadma;

2 nasali, 2 lakrimali, 2 għadam tal-ħaddejn, 2 tal-palat, 2 turbinati ta' l-immieher, 2 għadmiet vomeri, 1 għadma tax-xedaq ta' fuq, u 1 għadma tax-xedaq t'isfel.

Iż-żewġ għadmiet nasali jiffurmaw l-għadma ta' l-mnieher. (bridge of the nose).

L-għadam lakrimali jinsabu waħda fuq kull naha mal-ħajt ta' gewwa tal-kofoor ta' l-għajnejn. Fihom jibda l-kanal li fih jgħaddi l-pipe tad-ħmugh.

L-għadam malari jew tal-ħaddejn huma tnejn.

Il-maxxella jew l-għadam tax-xedaq ta' fuq hija mhaffra minn gewwa. It-tarf t'isfel tagħha tisseejjah il-biċċa alveolari u go din il-biċċa alveolari huma mwaklin is-snin ta' fuq. Wara t-tarf alveolari l-maxxella għandha proċess mindud li jiffurma is-saqaf tal-ħalq.

Magħud mat-tarf ta' wara ta' dan il-proċess mindud hemm il-palat. Iż-żewġ għadam turbinali huma waħda kull naha gewwa l-mnieher.

L-għadma vomera tiffurma l-biċċa t'isfel tas-separazzjoni (jew septo) bejn minħar u l-iehor. Ix-xedaq t'isfel, li jissejjah mandibula, hija l-unika għadma li tiċċaqlaq. Din hi magħmula minn biċċa minduda forma ta' ngħala li go fiha jidhlu s-snin t'isfel. Miż-żewġ trufijiet ta' wara ta' din in-nagħla hemm żewġ proċessi ċatti u weqfin.

Fil-babies l-għadma frontali tkun għada f'żewġ nofsijiet. Dawn iż-żewġ nofsijiet, l-għadam parietali u l-għadam oċċipitali ikunu separati sewwa minn xulxin u jhallu spazju vojtt quddiem li jissejjah il-fontanella ta' quddiem u spazju vojtt wara li jissejjah il-fontanella ta' wara. L-għadam jikber u l-fontanelli jagħlqu bejn is-sena u s-sena u nofs.

Ir-ras bħal ma rajtu fiha tlett fossae - il-fossa frontali; il-fossa tan-nofs u l-fossa aċċipitali.

Il-gisem huwa mqassam ukoll fi tlett kavitajiet:

1. Il-kavita' kranjali dik li semmejna.
2. Il-kavita' toraċika.
3. Il-kavita' addominali.

Il-kavita' kranjali diga giet deskritta. Il-kavita' toraċika tagħlaq il-pulmuni u l-qalb u għandha bħala limiti tagħha.

Minn fuq - il-klavikula u l-iskapule  
Minn taht - id-diaframma  
Minn wara - is-sinsla  
Mal-ġenb - il-kustilji u l-muskoli interkostali.

It-tielet kavita' li fittforma l-iskelettru kif jghidulu assjali hija l-addome. Nghaddu issa biex niddeskrivu it-torace jew il-kavita' toracika.

Kuddiem hemm l-isternum illi hija ghadma catta mqassma fi tlett partijiet.

1. Il-parti ta' fuq il-manubrium
2. Il-parti tan-nofs illi tiffurma il-parti kbira taghha u hija msejha l-korp
3. L-ahhar bicca ppuntata bhala forma ta' sejf tissejjah il-proccess ensiformi.

IL-KUSTILJI huma l2 il-par u huma maghqudin mas-sinsla (minn wara) permess tal-proccessi transversa u minn quddiem ma' l-isternum permess ta' kartilagini illi hija elastika u mal-kustilji illi jintrefghu u jiddrittaw halli jhallu l-pulmun jespandi.

Il-kustilji huma msejhin skond kif jigu attackkati ma' l-isternum quddiem:-

1. L-ewwel 7 msejhin kustilji veri
2. L-ahhar hamsa msejhin kustilji foloz.

Tnejn minn dawn l-ahhar hamsa il-ghaliex ma humiex attackkati jissejhu "floating ribs".

Il-kustilji huma deskritti bhala ghadam twil u catt illi ghandu zewg titruf u ma tulhom jigu attackkati l-muskoli interkostali.

Il-kolonna vertebrali tikkonsisti minn ghadam ta' forma speċjali msejhin vertebral u huma mqassmin skond kif ghedna qabel.

ID-DIAFRAMMA huwa muskolu bejn it-torace u l-kavita' ta' l-addome u illi huwa attackkat: wara mal-vertebri lombari, quddiem mal-proccess ensiformi ta' l-isternum, mal-gnub max-xifer inferjuri ta' l-ahhar sitt kustilji.

Kontrazzjoni ta' dan il-muskolu mal-ftuk tal-kustilja jiftah il-kavita' toracika, jigifieri jaghmila aktar spazjuza u dana l-att igib l-inspirazzjoni.

Meta jirrilaxja jerga' jsir bhall-koppla u jsir l-att ta' l-inspirazzjoni.

Ghaldaqstant id-diaframma huwa l-muskolu ta' l-inspirazzjoni u dan il-muskolu jiehu parti fl-att tal-mitturizzjoni defikazzjoni u waqt it-tieni stadju tal-klas.

#### L -ISPALLA

L-ispalla fiha 3 ghadmiet u 10 muskoli.

L-ghadam ta' l-ispalla huma:-

1. Il-klavikula
2. L-iskapula
3. L-omero.

Il-muskoli ta' l-ispalla li jehlu mal-klavikula huma:-

Quddiem - il-pectoralis major - id-deltaide

Wara - it-trapezju - l-isterno-cleido mastoidea.

Tal-iskapula huma:-

Quddiem - is-subskapularis - is-serratus  
anterjuri, id-  
destoid.

Wara - is-supraspinatus - l-infra spinatus

U tnejn zghar - it-teres major u minor.

L-omero: Il-biceps  
It-triceps  
Il-latissimus dorsi.

Il-klavikula hija ghadma twila forma ta' S qeghda fuq bejn l-isternum u l-process Acrómjali ta' l-iskapula.

L-iskapula hija ghadma čatta maghmula minn 3 fosse wahda quddiem fejn jogghod il-muskolu subskapularis u wara żewġ fosse, wahda fuq u okra isfel mill-akromion li jilqu, ta' fuq is-supraspinatus; ta' taht l-infraspinatus.

L-omero hija ghadma twila bejn il-kavita' glenoide ta' l-iskapula u l-gok tal-minkeb fiha jehlu hafna muskoli ta' l-ispalla u l-latissimus dorsi tad-dahar.

Isegwu l-ghadam ta' l-ahhar parti tad-driegh.

L-ulna u r-radio; l-ghadam tal-polz, l-ghadam meta karpali u l-falangi tas-swaba; dawn huma kollha ghadam twil minn barra l-ghadam tal-polz illi huwa ghadam ta' forma differenti.

Hawa ta' min jinnota illi f'din ir-regjoni ghandna żewġ gogi dak ta' l-ispalla, illi huwa ball and socket joint u dak tal-minkeb illi huwa gog tal-ghamla čappetta (hinge joint).

#### IL-PELVI

L-ghadam tal-pelvi huwa l-pont jew il-konnessjoni bejn l-ghadam tas-sider u d-dahar u dawk tat-trufijiet inferjuri jew is-saqajn.

Il-pelvi huwa maghmul mis-sacro u l-coccigei; (9 vertebri maghqudin f'żewġ ghadmiet).

Żewġ ghadmiet msejkin l-innominati.

Il-pelvi huwa divis fil-pelvi veru u l-pelvi falz; jigifieri l-pelvi ta' fuq bejn l-ghadam innominat u s-sakru u l-pelvi ta' tahtu mdawwar miż-żewġ ghadmiet ta' l-iljum.

Il-pelvi tal-mara mhabba l-parti kbira illi ghandu fil-gravidanza huwa akbar minn dak tar-raġel.

Il-gogi tal-pelvi huma:-

1. Gog Sacro-iliako
2. Il-gog ta' simfisi tal-pube

#### L-GHADAM TAL-PELVI

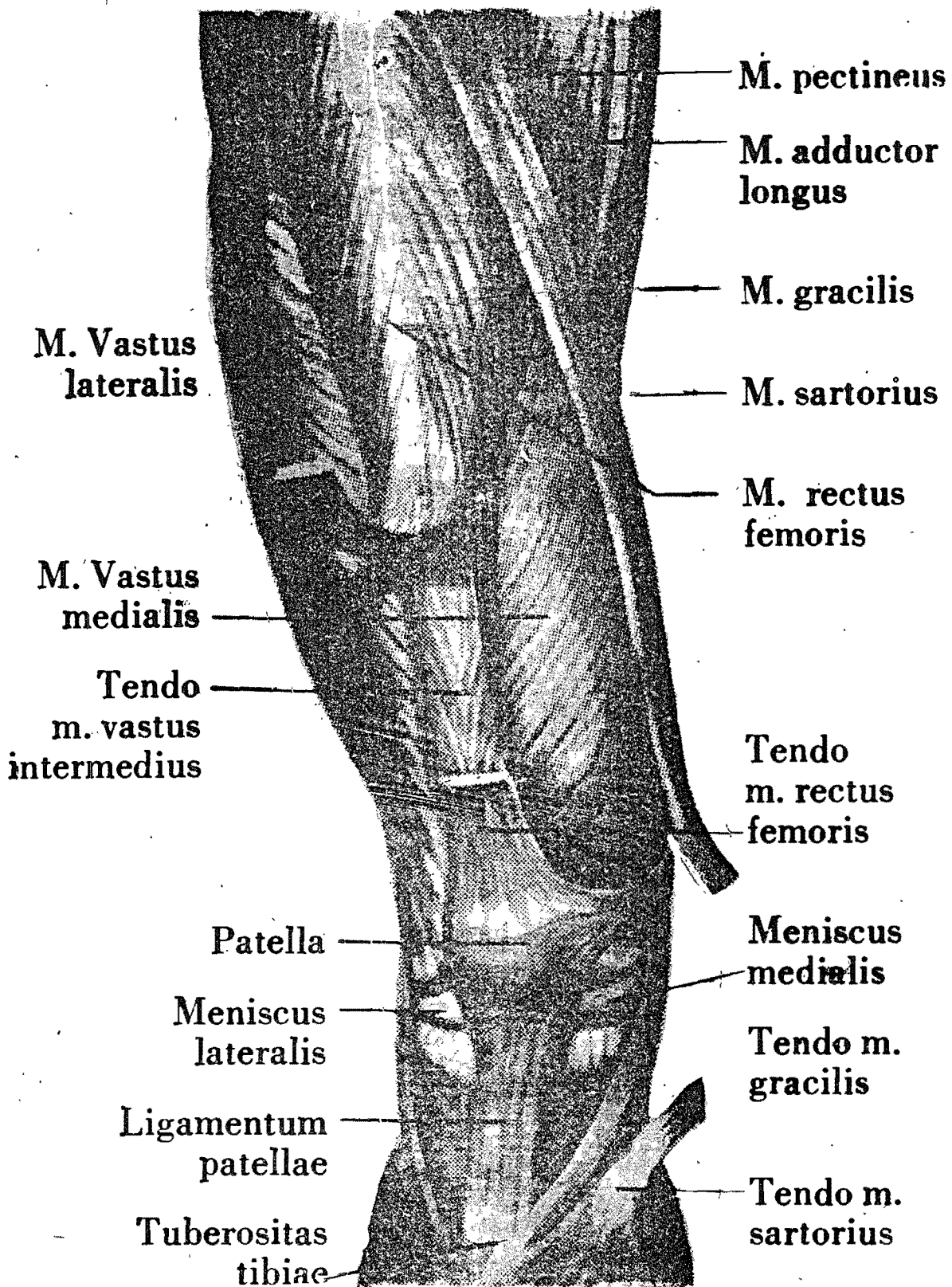
Il-pelvi huwa maghmul mill-ghadma msejka os innominatum. Din l-ghadma hija ghadma čatta maghmula minn 3 ghadmiet: l-ilium ta' fuq, il-pube ta' quddiem u l-iskium ta' taht.

Dawn il-bćejječ jaqdu kollha fl-acetabulum illi hija fossa fonda fejn jartikola r-ras tal-femur, l-ghadma tas-sieq biex jaghmel dak il-ball and socket joint li ghedna.

Din l-artikolazjoni hija soda hafna mhux bhal dik ta' l-ispalla l-ghaliex fuqa jrid jirpoża l-gisem kollu. Ma' dawn l-ghadmiet jehlu l-muskoli ta' l-artikolazjoni tal-koxxa u huma kollha muskoli ta' sahha.



# MUSKOLI TAL-KOXXA



Il-glutens maximus            obturator externus  
"        medius            gemellus superior  
"        minimus            gemellus inferior

Il-Piriformis                    Quadratus Femoris

Obturator externus.

Dawb il-muskoli jehlu fuq l-ghadma innominata u jikkonvergu biex jehlu fuqit-tronkantus tal-femur u hekk ikomplu isahhu l-gog tal-koxxa.

Barra l-ghadam tal-pelvis hemm ukoll l-ghadma tal-koxxa illi hija l-femore.

Il-femore hija ghadma twila maghmula forma ta' numru 7 jigifieri ghandha ras, ghonq twil mbaghad iz-zokk taghha illi jispiéca fl-artikolazjoni tal-irkoppa.

Il-muskoli tal-koxxa hafna minnhom ikomplu jghaddu u jergghu jghaddu minn taht u minn mal-ghub tal-artikolazjoni tal-koxxa biex ikomplu jsahhu u biex ukoll jaghmlu l-movimenti mehtiega.

Il-muskoli tal-koxxa huma quddiem.

It-Tinsor Faxia lata  
Vastus Externus  
Iliacus  
Addutturi tal-koxxa.  
Is-sartorius  
Ir-rectus Femoris  
Il-vastus internus

Wara

Il-biceps femoris  
semitendinosus  
semimembranosus.

Dawn il-muskoli kollha jahlu ftit tuberkolu ta' l-ispine tal-ilius.

Fit-trokanteri tal-femore u fil-hanek hekk msejjah l-inter-trochanteric groove.

Il-patella jew l-ghadma ta' l-irkoppa hija ghadma sesamoid u tinsab fit-tendini tal-quadriceps.

Bejn l-irkoppa u l-ghaksa hemm zewg ghadmiet - tibja u fibula. It-tibja tinsab fuq gewwa. It-tarf ta' fuq huwa wiesa u jiffirma zewg tuberosities li kull wahda ghandha l-faéccata ta' fuq taghha artikolari. Iz-zewg tuberosities jartikolaw maż-zewg condyles tal-femora u jiffirmaw l-irkoppa. Bejn it-tuberosities hemm bhal xewka li maghha jehlu ligament interni. Fuq quddiem it-tarf ta' fuq tat-tibja hu nmarkat bi process mqabbes u ahrax li jehel mieghu l-ligament tal-extensor quadriceps. It-tarf t-isfel jidhol fil-formazjoni ta' l-gharqub u n-naha ta' gewwa ghandu biéca ppuntata l'isfel li nsejhula l-malleolus ta' gewwa (internal malleolus) li jinhass taht il-gilda. Il-kolonna tat-tibja hija triangolari u ghalhekk ghandha tlett uéuh. Wiehed mix-xfar bejn dawn l-uéuh jiffirma l-qasba tas-sieg u jinhass taht il-gilda.

Il-fibula tinsab fuq barra. It-tarf ta' fuq tartikola ma' faéccata artikolari fuq il-gejb tat-tuberosity ta' barra tat-tibja. It-tarf t'isfel jinhass taht il-gilda u jissejjah il-malleolus ta' barra (external malleolus). Il-kolonna hija rqieqa hafna.

L-ghadam ta' l-gharqub jew tarsus huma seba:

1. Astragalus li jartikola mat-tibja

2. Calcaneum li jinhass fuq in-naha ta' wara ta' l-għarqub u tinsab taht l-astragalus
3. Scaphoid (jew navicular) fuq in-naha ta' gewwa bejn l-astragalus u l-cuneiforms
4. Cuboid fuq in-naha ta' barra bejn il-calcaneum u ż-żewg metatarsals ta' barra
5. Tlett għadmiel cuneiform bejn il-scaphoid u t-tlett metatarsals ta' gewwa.

L-għadam tal-pala tas-sieq huma hamsa, waħda għall kull seba u jissejhu metatarsals.

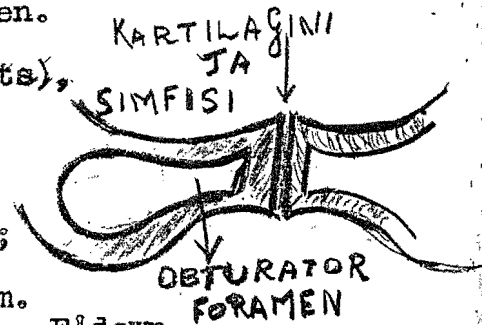
L-għadam tas-swaba tas-sieq huma 14 - li jissejhu phalanges - tlieta għal kull saba barra l-kbir li għandu tnejn biss.

### IL-GOGI (JOINTS)

Il-gogi jew artikolazjonijiet jigu ffurmati meta żewg għadmiel jew iżjed ikunu ma xulxin. Hemm tlett klassijiet ta' gogi, li huma (1) gogi fibrużi; (2) gogi cartilaginuzi u (3) gogi sinovjali.

Il-gogi fibrużi (fibrous joints), fejn l-għadam huma mghaqda b'fissut fibruż, ma jsir fihom l-ebda moviment. Bħall-eżempju għandna l-gogi bejn l-għadam tar-ras li huma immincottjati tajjeb go xulxin fil-formazjoni ta' gogi fibrużi li hawn jissejhu suturi (sutures). Bejn it-trufijiet ta' l-għadam hemm il-ligament suturali li jorbothom flimkien.

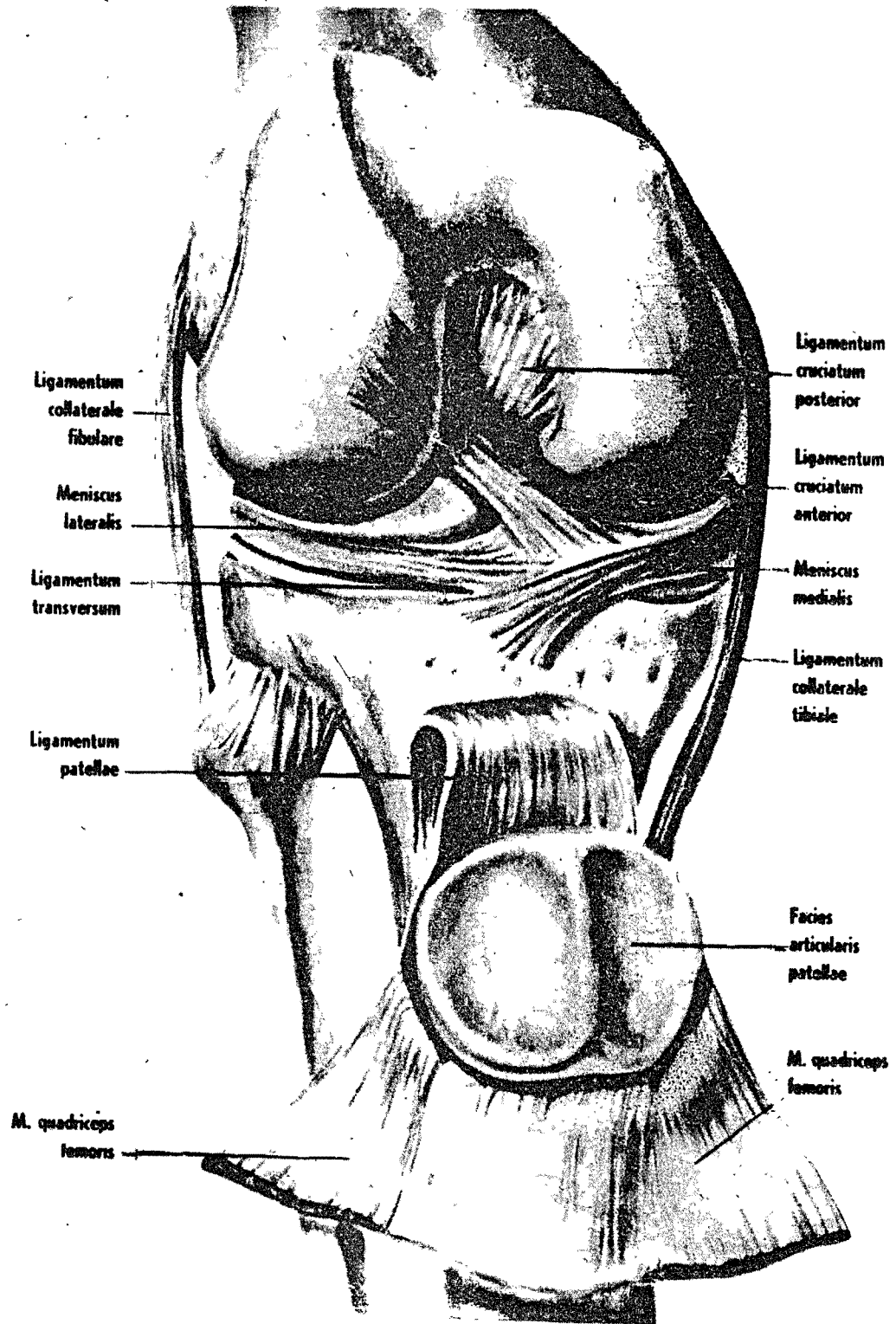
Fil-gogi cartilaginuzi (cartilaginous joints), it-trufijiet ta' l-għadam jigu mghaqdin b'disk ta' cartilagini. Moviment veru żgħir jista' isir f'dawn il-gogi. Eżempju ta' dan għandna is-symphysis pubis - dak il-gog li hu ffurmat fuq in-naha ta' quddiem mill-pubis tal-għadam innominati; għandna wkoll il-gogi bejn l-irkiekel tal-vertebri, il-gog bejn il-manubrium u l-gladiolus ta' l-isternum. Dawn l-artikolazjonijiet jinsabu fin-nofs tal-gisem. F'dawn il-gogi, l-għadam huma marbutin b'ligamenti.



Il-gogi sinovjali (synovial joints) juru ċertu karatteristiċi. Il-faċċati artikolari ta' l-għadam huma miksi jin b'saff ta' kartilagini (artikular cartilage). Fil-faċċati ta' l-għadam mhux marbutin flimkien, imma jhallu spazju bejniethom li nsejhu joint cavity, li fil-hajja naturali, ikun biss spazju potenzjali. Dan il-gog ikun indawwar minn borża fibruża, imsejha artikular kapsule. Nsibu wkoll ligamenti fibrużi bejn it-trufijiet tal-għadam u li jkun generalment barra l-capsule. Xi drabi nsibu wkoll ligamenti gewwa l-capsule bħal ma huma l-ligament Teres tal-gog tal-koxxa u l-ligament Crucjat tal-gog ta' l-irkoppa. Il-faċċata ta' gewwa tal-capsule hija miksi ja bis-synovial membrane; din tiksi wkoll il-partijiet ta' l-għadam inklużi gol-capsule, pero' ma tiksi il-cartilage. Din il-membrana tissekreta likwidu magħqud li jservi biex t'allubrika l-gog u li jismu synovial fluid. Jista' jagħti l-kas li l-joint cavity tkun diviża b'artikular disc ta' fibrocartilage, li jservi biex jilqa' x-shockijiet fuq l-gog. Eżempju ta' dan insibuh fl-irkoppa, fejn hemm żewg disks (jew menisci). It-truf ta' barra ta' dawn id-disk ikunu mwahhlin mal-capsule.

Nota: RAW li stampa ta' l-irkoppa

# L-IRKOPPA





Il-gogi sinovjali huma mgħarfin u msejkin skond il-ghamla u l-moviment tagħhom. Eżempji:

- a) Il-gog forma ta' ċappetta (hinge joint) li fih isir moviment 'il quddiem u lura preċiż bħal ma jsir f' ċappetta. Eż: il-minkeb, l-irkoppa, il-gogi tas-swaba.
- b) Il-gog kondiloidje (condyloid) li jkun magħmul minn għadma kurvata ftit il-barra li tiġi akkomodata go għadma kurvata ftit il-gewwa. Dan jippermetti dawn il-movimenti: flessjoni, estensjoni l-barra u l-gewwa, tidwir u rotazjoni. Eżempju: il-polz.
- c) Il-gog forma ta' ballun go kofra (ball and socket joint) li jippermetti kull moviment. Eżempju: l-ispalla, il-gog tal-koxxa.
- d) Il-gog forma ta' sedil (saddle) li jippermetti l-istess movimenti tal-condyloid joint. Eżempju: il-gog bejn is-saba l-kbir ta' l-id u l-għadma tal-pala.
- e) Il-gog lixx (gliding joint) li jippermetti biss li l-għadam jiżżersqu fuq xulxin. Eżempju: il-gogi tal-carpus u tat-tarsus.
- f) Il-gog forma ta' fus (pivot joint) li jippermetti biss tidwir. Eżempju: l-atlas u l-axis u l-gog bejn ir-ras tar-radius u l-ulna.

#### IL-MOVIMENTI TAL-GOGI

1. L-iżjed moviment sempliċi huwa dak ta' meta żewġ għadmiet jiżżersqu fuq xulxin (gliding). Eżempju: Sterno-clavicular, acromio-clavicular, il-gogi bejn tal-carpus u it-tarsus.

2. Movimenti angolari li huma:

- a) Flessjoni meta l-kolonna ta' l-għadam javviċinaw lil xulxin.
- b) Estensjoni meta l-kolonna ta' l-għadam jitbeġhdu minn xulxin.
- c) Abduzzjoni meta għadma tiċċaqlaq fuq oħra b' mod li toħrog il-barra.
- d) Adduzzjoni meta għadma tiċċaqlaq fuq oħra b' mod li tersaq il-gewwa.

3. Tidwir tond jew ċirkonduzzjoni bħal ma jsir fl-ispalla.

4. Rotazjoni hu dak il-moviment li jixbak il-moviment li jagħmel l-atlas u l-axis.

#### IMMUNITA

Immunità tfigher tharis u l-immunità li rridu nfissru hawn hija tharis mill-mard.

Il-gisem huwa mhares tajjeb mill-mard u mill-accidenti li jistghu jinjalghu; il-ghaliex fil-fisjologija rajna illi d-demmm biex ma jintilifx meta naqtghu idejna jew nkorru n-Natura ipprovdietlu l-coagulazjoni, u kieku ma kienx hekk meta wiehed jaqta' sebghu jew idu, id-demmm jokrog kollu, ghaliex ma ikollux x'izommu u s-suggett imut; barra minn dawn il-hwejjeg fisjologiċi n-Natura tqiegħed ukoll strutturi bħal vini u arterji kbar il-gewwa kemm nista' jkun biex jigu mharsin minn kull hsara li tista' tigrilhom.

Barra minn dawn l-affarijiet kollha għandna fid-demmm harsien kontra d-dahliet tal-mikrobi gewwa l-gisem b'hafna kwalitajiet ta' reazzjonijiet illi jistghu jgħalbu l-mikrobi li jinvadu d-demmm.

#### L-Immunità tista' tkun:

- (a) Naturali (b) Akkwistata (c) Attiva, jew Passiva.

L-immunità naturali hija dik il-qawwa li għandhom ċerti nies li jirresistu kontra ċertu mard bħall-iskarlatina fl-Indjani, kontra din l-immunità hemm dik li ngħedula s-suscettibilità jigifieri bħal ma hawn ċerti nies u ċerti razzez illi għandhom "Natural Immunity", għal ċertu mard hawn nies oħra illi għandhom qagħda biex jekduha malajr bħas-suwed ta' l-Africa għat-Tuberkolosi. Meta marda tkun tattakka nies ta' l-istess razza li jkunu jgħexu taht kondizjonijiet differenti minn dawk li jgħexu nies oħra, bħalma ngħedu ahna, nies gewwa l-ibliet, illi jigu in kuntatt ma' nies anki stranjeri u nies illi jgħexu għalihom weħedhom fil-kampanja jew f'irziezet fil-bogħod. Dawn in-nies li jithaltu hafna ma' nies oħra jkollhom hafna immunita' kontra l-mard u din jgħedulha "Herd Immunity".

Din il-"Herd Immunity" tigi mħabba l-azjoni tal-"carriers" illi jistghu jagħtu dosa mill-marda illi jkunu qegħdin igorru, qawwiya biżżejjed biex iggiegħel il-gisem jagħmel l-antibodies imma ma tkunx qawwiya biżżejjed biex iggibilhom marda.

IMMUNITÀ AKKWISTATA. Meta wiehed ikollu marda nfettiva u jfieg, il-gisem ikun għamel ma' tul il-marda hafna kontra-veleni jew antibodies u dak il-marid ikun mhares għal dik il-marda 'l quddiem.

Din jgħedulha "Acquired Immunity" jew "Immunità Akkwistata" meta nagħmlu l-inokulazjonijiet kontra xi marda bħal tad-difterite, it-tifoide, etc. Dak illi jirnexxi wara huwa harsien mill-mard u ngħedula wkoll "Immunità Akkwistata".

#### L-IMMUNITÀ AKKWISTATA hija ta' żewġ kwalitajiet:

- (a) Attiva (b) Passiva

Tkun attiva meta jigi mdahħal fid-demmm velenu, mikrobu jew tossina tant mnaqsamis-sakha tagħha illi ma tkunx kapaċi tmarrad il-gisem imma tkun biżżejjed biex tipproduċi kontra-velenu bħal meta nlaqmu għall-gidri, għad-difterite, għat-tuberkulosi, għal-pesta, etc. jew dik l-immunità li tibqa' wara li nkunu mradna b'xi marda.

L-IMMUNITÀ PASSIVA hija meta nagħtu lill gisem il-kontra-velenu stess illi nkunu hadna minn xi animal iehor, halli-nharsu lill-marid għall-qasir żmien jew nnaqsu l-qawwa tal-marda; per eżempju nagħmlu s-siero tal-ħożba wara id-9 gurnata illi l-bniedem jigi espost għall-attakk biex l-attakk tal-ħożba ma ikunx qawwi.

Nagħmlu s-siero kurativ tad-difterite lill-kuntatti ta' xi kaş tad-difterite biex nharsu dawk il-kuntatti għall-xahrejn, biex meta jgħaddi l-perikolu nagħmlu l-immunità attiva jigifieri bit-toxoid; mhux aktar bl-antitossina, bħal ma nagħmlu fl-Immunità Passiva.

L-IMMUNITA PASSIVA jew ATTIVA ssir b'dawn il-proċessi tal-gisem li gejjan:

(1) Fagoċitosi (2) Agglutinins (3) Presipitins (4) Haptophore - Receptor Cells.

Il-Fagoċitosi hija meta ċ-ċelluli l-bojod tad-demmm, dawk li ngħedulhom "polinucleari" jinglobaw il-mikrobi illi jsibu jigrū fiċ-ċirkolazzjoni tad-demmm.

Din issir meta ikun hemm Setticeimija.

Agglutinins. Huwa kontra-velenu illi bihom il-mikrobi jgħaqdu ma' xulxin u hekk issir il-qirda tagħhom aktar malajr.

L-agglutinins jinsabu fid-demmm meta jkun hemm infezzjoni mid-deni rġieq, it-tifoide u s-salmonella kollha.

Il-Precipitins huwa kontra-velenu illi jagħmel il-gisem għal dak illi huwa velenu bħall-velenu tas-serp, bħal Arbin u r-Riċin.

Il-Haptophore - Receptor Cells huwa kontra-veleni li jinnentra-lizzaw it-toxins billi jikkumbinaw miż-żewġ nahiet tat-tossina. Dawn il-Haptophore-Receptor Cells jistgħu jigu kkonsidrati bħala Ċavetta u serratura. It-tossina hija ċavetta u r-receptor cells hija s-serratura u hekk it-tossina tiġi nnewtralizzata; dawn il-proċessi jigrū fid-difterite, fit-tetanu, fl-antrax u fil-botuliżmu il-ghaliex il-mikrobu ta' dan il-mard jahdem permess tat-tossina tiegħu fil-waqt illi l-mikrobu joqgħod f'post wieħed, per eżempju - id-difterite fil-griżmejn, it-tetanu fil-ferita, l-antrax fil-feriti jew fil-pulmuni, il-Betulinus fl-msaren.

Minn dak li għedna fhintu illi kollox jiddependi fuq il-pożizzjoni li jekdu l-mikrobi meta jattakkaw il-gisem; fhintu illi l-mikrobu jista' jidhol fid-demmm u jgib Setticeimija u jista' joqgħod fil-ferita u jgib avvelenament illi jgħedula "Tossiemia".

It-teorija tal-formazzjoni tal-anti-bodies il-lum tikkonsisti fil-velenu tal-mikrobu illi jistimola l-kortex tal-glandula sunenali; din tagħxi fuq il-pitwitarja u gġieghel d-demmm jifforma gamma globulins li huma kontra dak il-velenu jew antigen, kif nsejhulu.

L-unika haġa li tixbah il-ħsieb modern kif isiru l-anti-korpi kontra l-veleni li jattakkaw il-gisem hija dik ta' haptophore-receptor cell reaction jew kif tissejjah ukoll Earlich's side-chair theory.

### DIŻINFEZZJONI

Wara kull marda nfettiva jinhtieg illi l-kamra u kull ma jkun fiha jigu diżinfettati. Id-diżinfezzjoni hija ta' żewġ kwalitajiet.

Id-diżinfezzjoni korrenti jigifieri dik li ssir fil-waqt illi l-marid ikun għadu marid; u diżinfezzjoni terminali hi dik li ssir wara li l-marid ikun fieq.

Id-diżinfezzjoni korrenti hija importanti hafna l-ghaliex il-marid waqt li l-marda għada sejra jkun sorgenti kontinwa ta' nfezzjoni għal-haddiehor.

Per eżempju wieħed marid bit-Tuberkulosi jekk joqgħod ibeżżaq u jċappas 'l hawn u 'l hemm u kullinkien madwaru bil-bżieq, kull min imiss ma' dan il-bżieq jieku l-mard.

Fit-Tefoide, jekk il-ħmieġ tal-marid ma jigix mixhut fil-klorur (blieching powder) min imiss ir-recipjent illi jkun fih dawk l-affarijiet kollha illi jigu eliminati l-baċilli tat-tifoide, jigifieri l-awrina u l-ħmieġ iċappas idejh u jekk minn

ikun idur bil-marid, ikun isajjar ukoll jekk ma joqghodx attent hafna biex jahsel idejh qabel ma jmur imiss l-affarijiet ta' l-ikel jispiċċa biex iċappas il-membri l-oħra tal-familja u lilu stess.

Għalhekk jigrri spiss illi marid illi jibqa' d-dar ikun kawża illi jimirdu hafna oħra mill-familja tiegħu. Hafna jgħedu illi d-diżinfezzjoni korrenti hija aktar importanti minn dik li tissejjah terminali; għar-raġuni illi waqt li l-marid ikun marid huwa żgur illi jkun qiegħed jilemina l-mikrobi tal-marda tiegħu, waqt illi meta l-marid ikun fieq il-mikrobi jistgħu jkun spjiċċaw, għaliex hafna mikrobi għandhom hajja qasira barra mill-gisem tal-bniedem bħal ma huwa l-mikrobu tal-Meningite-cerebro-spinal, tal-gonorrea, imma l-mikrobu tat-Tuberkulosi, tad-deni rġieq u tat-tifoide jdumu hafna jigrri fit-trab, fl-ilma u f'postijiet oħra.

Meta marid jfieg minn marda nfettiva jinktieg jittieħdu prekawzjonijiet speċjali qabel il-marid ma jkun jista' jithallat ma' nies oħra jew il-kamra tiegħu tkun tista' tigi okkupata minn nies oħra. Din hija d-diżinfezzjoni terminali.

DIŻINFEZZJONI TERMINALI. Il-kamra tal-marid tigi mmeżża' minn kull ornament li jkollha, twapet, purtieri, etc. etc. Ix-xquq tal-bibien u t-twieqi jigu miżduda permess ta' karti bil-kolla u tinxtgħal formaline candle bil-kamra magħluqa għal sitt sigħat, meta ma jkollokx (formaline candle) nużaw il-kubrit u fil-kas tal-kubrit ikun hemm b'żonn illi l-kamra ddum magħluqa għal-24 siegħa.

L-ilbies u l-firxa jigu mehudin għad-diżinfezzjoni bl-isteam, l-affarijiet ta' valur żgħir jigu distrutti bħal ma huma xkupilja tas-snien, gugarelli, etc. Platti u kikkri jigu mghollija. Il-firxa jigu mitfuha f'solizjoni ta' l-iżol għal 24 siegħa mbagħad mghollija jew mehudin għad-diżinfezzjoni.

Id-diżinfezzjoni ta' l-affarijiet illi jistgħu jigu diżinfettati bl-isteam taħt pressjoni għandhom jigu diżinfettati fid-diżinfettant, biex isir dan hemm apparat li jissejjah "Washington-Lyons" u jikkonsisti minn cilindru b'żewġ bibien biex minn wieħed jidhlu l-hwejjeg mahmuga u mill-iehor johorgu diżinfettati bl-isteam. Mhabba li s-suf jinxtorob u l-gilda titqarqac, il-harir u mobli li tkun mbottita, bħal sufanijiet u siggijiet ta' l-għamara, dawn l-affarijiet jinktieg illi jithallew fil-kamra u jigu diżinfettati bil-formolina jew bil-kubrit meta tigi diżinfettata l-kamra.

Il-kotba u l-karta ma tagħmillhomx hsara bl-isteam imma il-legatura ssofri u għal daqshekk wieħed jista' jagħlaq il-ktieb miftuh f'kaxxa bil-formolina.

Spiss jigi wżat it-terminu Isolament jew kurantina, dan huwa l-perijodu illi fih il-marid jibqa' kapaċi biex jagħti il-marda lill-haddiehor.

#### IL-GARR TAL-MARD PERMESS TA' L-NSETTI

Hemm kwalità ta' infezzjoni oħra illi tigi permess ta' l-nsetti bħal Malarja permess tan-nemusa, it-Tifu tal-grieden permess tal-berghud. Dan l-nsett ma jkunx insett kwalunqwe jew nemus, jew berghud.

In-Nemusa li tagħti l-Malarja m'hijiex in-nemusa li nisimghuha żżanzan bil-lejl imma ċerta nemusa speċjali li jisimha Anophiles.

Hawn taħt hija l-lista tal-mard li jrid jgħaddi mill-insetti qabel ma jittakka l-bniedem.

#### MARDA

Malarja

#### INSETT LI JGORRHA

Anophiles

#### RESEVOIR

(mnejn jittieħed il-marid bil-malarja). Ix-xadina



<u>MARDA</u>	<u>INSETT LI JGORRHA</u>	<u>RESEVOIR</u>
African Sleeping Sickness	Tse-Tse Fly	Il-bhejjem il-kbar Salvaggi
Pesta	Il-Berghud	Il-gurdien u l-annimali l-ohra li jgermu
Tifu tal-grieden	Il-berghud	Il-gurdien
Tifu Esabtematiku	Id-duda tar-ras u tal-gisem	Il-bniedem
Tifu ta' gungla	It-ticks	Annimali salvaggi
Yellow Fever	Aedes Aegypti	Is-suwed indigeni
Flebotomus Fever	Nemusa Muta	-
Kala-Azar	Nemusa Muta	Il-kelb

It-Tifoide: Fil-mard infettiv huwa mportanti illi wiehed jinnota illi kull marda nfettiva ghandha l-perijodu ta' l-inkubazzjoni, jigifieri z-zmien li jghaddi minn mindu l-marid jiccappas bil-marda sa kemm jibdew l-ewwel sinjali, jigifieri il-deni, xi hmura, etc., mbaghad hemm l-onset jigifieri kif tibda' per eżempju l-Hosba tibda' b'4 tjiem deni, flissjoni, ghajnejn idemmu, etc., sa kemm jehrog ir-Rash jew il-hmura, u mbaghad hemm il-marda u l-komplikazzjonijiet li ggib; dawn huma importanti, il-ghaliex hafna minn dawn il-komplikazzjonijiet jistghu jigu evitati jekk il-morda jigu kkurati tajjeb speċjalment minn dak li jkun madwarhom jigifieri n-nurses jew min ikun qiegħed jagħmilha ta' nurse.