

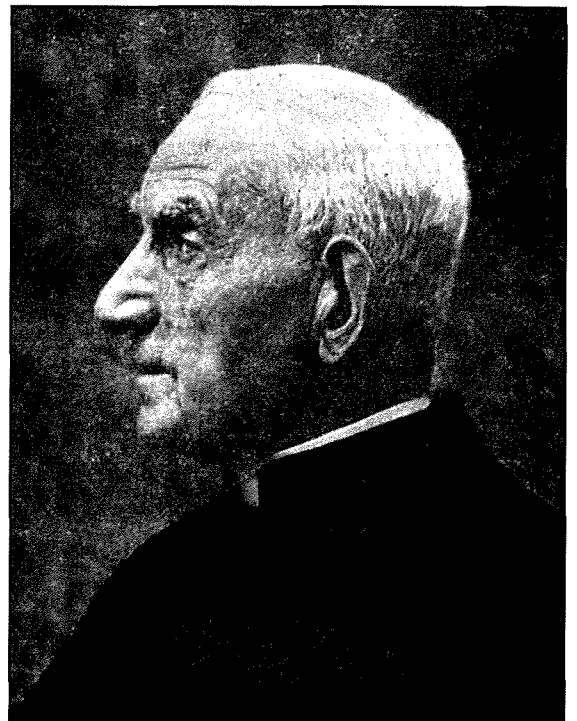
It-Tmenin Anniversarju ta' l-Innu Malti

Haga li lilna l-Maltin jaghmilna nazzjon hu l-Innu Malti. L-innu nazzjonali taghna hu wiehed ricenti meta mqabbel ma' l-innijiet nazzjonali ta' pajjiżi oħra.

L-istorja ta' l-Innu Malti hi wahda kurjuża. Dan l-innu beda bhala innu biex jitkanta mit-tfal ta' l-Iskejjel Primarji. Wara li d-Direttur ta' l-Edukazzjoni ta' dak iż-żmien Dr. A.Laferla talab lil Dr. R.Sammut M.D. biex jikkomponi xi versi, Dr. Laferla, mar ghand Dun Karm biex jikteb il-versi.

L-Innu Malti ndaqq għall-ewwel darba fil-pubbliku f'kuncert fit-Teatru Manoel is-Sibt 3 ta' Frar, 1923. Wara ndaqq matul il-festa tat-8 ta' Settembru. L-ewwel banda li daqqet dan l-innu kienet il-King's Own. Fi Pjazza San Gorg il-Belt Valletta nsibu plakka li tfakkar dan l-avveniment. Biss kienet fil-kostituzzjoni ta' l-Indipendenza fl-1964, li l-Innu Malti nghata l-għarfien li jixraqqu u sar l-Innu Nazzjonali.

Fit-tieni parti, ta' dan l-artiklu l-Prof. O.Friggieri jikteb dwar l-interpretazzjoni religjuża u soċjali ta' dan l-Innu.



Riferenzi

Programm tal-Festa ta' Lourdes, 1993, Qrendi

Musica ta' ROBERT SAMUT M.D.

INNU MALTI VERŻJONI ORIGINALI

INNU MALTI VERŻJONI ORIGINALI
Meta ndaqq nhar it-3 ta' Frar 1923

It-Tifsira tal-Kliem ta' l-Innu Malti

Interpretazzjoni Reliġjuża u Politika¹

L-aqwa appell għall-għaqda nazzjonali fl-opra kollha ta' Dun Karm jinsab fil-versi li kiteb bejn 1-1922 u 1-1923 magħrufin aktar tard bħala *Innu Malti*. Dun Karm innifsu jgħid li l-għan tiegħu kien, għal darba oħra, li jgħaqqad lill-poplu. Fi kliem Dun Karm stess, f'dak iż-żmien kien hawn antagoniżmu politiku u hu ried jgħaqqad lill-Maltin permezz ta' l-imhabba reliġjuża.

L-għaqda li jipproponi hi tipika tiegħu, marbuta maç-çiviltà tal-pajjiżi tal-Mediterran, kemm Ewropej u kemm Gharab. Għal Dun Karm l-oghla post fl-istorja nazzjonali għandu jintrefa' għal Alla, li kulhadd jemmen fih u mill-imhabba li tghaqqad lil kulhadd miegħu titnissel minnufih l-għaqda fost iç-çittadini.

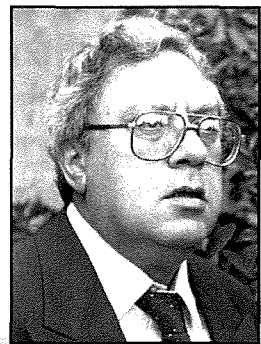
Lil din l-art helwa, l-omm li tatna isimha,
hares, Mulej, kif dejjem int harist;
ftakar lil lilha bl-ohla dawl libbist.

Agħti, Kbir Alla, id-deh'n lil min jahkimha,
Rodd il-hniena lis-sid, sahħa 'l-haddiem:
Seddaq il-għaqda fil-Maltin u s-sliem.

Fl-Innu Malti, Malta hija l-omm, li timplika li iç-çittadini huma wlied u għalhekk ahwa. Sa mill-ewwel vers il-poeta jqieghed lill-poplu Malti fil-kategorija li tiddefinix bħala familja waħda u magħquda. Mit-tieni vers tibda t-talba ta' l-ulied lil Alla.

Alla hu mitlub iħares lill-pajjiż, il-lum jew ahjar dejjem, bħalma harsu dejjem ukoll fl-imghoddi storiku li żammu magħqud fit-taqbid mal-barranin. Alla hu mitlub ukoll li jiftakar li kien Hu nnifsu li ta lil Malta bosta kwalitajiet sbieħ u għalhekk bħallikieku huwa mistenni li ma jinsihix.

It-tieni terzina tiġbor tliet aspetti importanti tas-



mill-Prof. Oliver Friggieri
B.A., M.A., Ph.D.

sistema demokratika: fl-ewwel vers, is-setgħa governattiva; fit-tieni vers, ir-relazzjoni industrijali, bejn min ihaddem u min jahdem; fit-tielet vers, l-ordni pubbliku, jew il-ftehim bejn iç-çittadini. Alla hu mitlub jagħti l-għaqal lil min imexxi lil Malta (li ffit qabel ma nkiteb l-innu, fl-1921, kienet għadha kemm ingħatat il-Kostituzzjoni). Il-klassi tal-haddiema hi mifhuma bħala klassi waħda u magħquda fiha nnifsha.

Dan kollu juri li l-innu jħares lejn il-pajjiż bħala nazzjon wiehed magħqud. L-element li jgħaqqad huwa t-twemmin reliġjuż, meqjus bħala l-fattur l-iżjed komuni fost il-kotra popolari. It-twemmin reliġjuż idur madwar Alla bħala l-protagonista waħdani ta' l-istorja. Dun Karm ta lill-poplu tiegħu manifest qasir u essenzjali ta' dawk li, fil-viżjoni tiegħu, huma l-valuri ta' l-art u taç-çittadini li jagħmluha nazzjon. Is-suċċess kbir li kellu l-innu jixhed li l-poeta fehem tajjeb l-identità tal-pajjiż kemm mil-lat reliġjuż u anke mill-punt soċjali.

¹ Dan l-artiklu gie ppubblikat bil-permess ġentili tal-Prof. O. Friggieri. Wiehed jista' jsib l-artiklu shih fil-kteb *Dun Karm* li l-awtur hareġ fl-1989.