



Ċentinarju tal-Inkurunazzjoni tal-Madonna tal-Ħerba

Philip Xuereb

Žvilupp arkitettoniku tas-Santwarju u konsiderazzjonijiet oħra



Il-Qoxra tal-Programm ta' tifikira f'għeluq il-50 sena tal-Inkurunazzjoni tax-Xbiegħa tal-Madonna tal-Ħerba

Is-Santwarju tal-Madonna 'Tal-Ħerba' jmur lura sew fis-sekli. Li nafu fiż-żgur hu li fl-1575 kienet diġà teżisti knisja żgħira jew kappella magħrufa għad-devozzjoni li kienet tgawdi. Madankollu fir-rapport tal-viżta pastorali ta' Mons. Dusina li għalih talludi d-data msemmiya, ma tissemmiex li kienet magħrufa bħala 'Tal-Ħerba'. Izda meta l-Isqof ta' Malta Baldassare Cagliares kien ġie jagħmel żjara pastorali f' Birkirkara fl-1615, semma l-knisja li kienet magħrufa bħala: 'Tal-Ħerba'.

Dan l-isem jew laqam iġieghel lil E. B. Vella jikkummenta li l-knisja allura għandu mnejn kienet inbniet hafna snin qabel id-data msemmiya. L-isem 'Tal-Ħerba' dejjem qanqal kurżita' fost in-nies. Mnejn ġie u l-għala, hadd ma sab ifisser sew, hliet li Vella jasal biss biex jiskredita teorija li kien hemm sa fiż-żmien li kien qed jikteb, li 'Tal-Ħerba' setgħet kienet: Tal-Ħerba, minhabba l-harba tat-Torok minn Malta, b'riferenza għall-Assedju l-Kbir tal-1565. L-isem 'Tal-Ħerba' allura jmur lura għall-anqas sa l-ewwel snin tas-seklu sbatax.

Isemmiha hekk ukoll Ġan Frangisk Abela fil-ktieb tiegħu tad-deskrizzjoni tal-gżejjer Maltin. Biss dan il-post 'Tal-Ħerba' mhux xi wieħed minn dawk bl-istess isem jew xi isem imnissel mill-istess għerq, li jagħti G. Wettinger fl-istudju dwar l-irħula medjevali Maltin li spicċaw. 'Tal-Ħerba' tfisser tar-rovina u ġejja mill-verb ta' orġini Semitiku-Għarbi bil-għerq h-r-b. Dwar dan jaqblu l-istudjużi kollha ta' l-ilsien Malti li tkellmu fuq in-nisel ta' din il-kelma minn Vassalli sa Aquilina. Miż-żjajjar tal-Isqof Cagliares insiru nafu li l-knisja hekk imsejha kienet għall-qima tat-Tluġh fis-Sema tal-Madonna. Izda l-kwadru kien juri aktar il-Madonna tal-Grazzja. Fil-fatt, kemm il-kwadru l-qadim li ra dan l-Isqof u kemm dak tal-lum, juru dik li fl-arti tisesejjaħ sacra conversazione, bil-Madonna fil-post ċentrali 'l fuq u qaddisin oħra fil-ġnub aktar 'l isfel. F'halla miktub ukoll li kienu jmorru jżuruha hafna nies u li fiha kien isir hafna quddies matul is-sena. Din il-

1 Borg V: Marian Devotions in the Islands of St. Paul (1983) p. 10.

2 Vella E.B: Storja ta' Birkirkara. . . (1934) p.398.

3 Abela G: Della Descrizione di Malta (1647).

4 Wettinger G: Lost Villages and Hamlets of Malta, in Medieval Malta - Anthony Luttrell Ed. (1975).

5 Vella E.B: Storja ta' Birkirkara. . . (1934) p. 400; u V. Borg op. cit.

6 Ferrer A: Descrizione Storica delle Chiese di Malta e Gozo (1866) p. 322

7 Borg V: op. cit. u E. B. Vella op. cit.

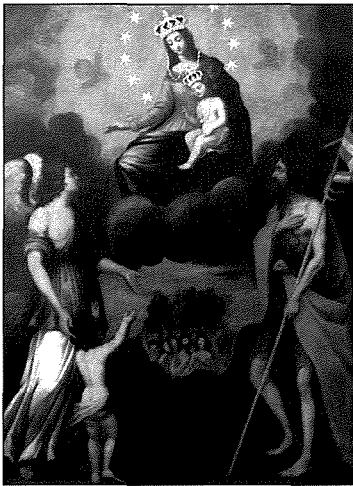
8 Vella E.B: op. cit.

knisja ma kinitx kbira. Kienet imsaqqfa bi tliet indani ta' xorok fuq żewġ hnejjiet, li allura jekk ix-xorok kienu tal-qasba, din setgħet kienet twila xi sitt metri. Kellha żewġ bibien, wieħed iħares lejn in-nofs inhar u iehor b'zuntier kbir quddiemu jħares lejn il-punent. Jingħad ukoll li din il-knisja kienet ġiet imġedda fl-1640.

L-Ewwel Tkabbir

Li hu aktar fiż-żgur hu li xi żmien qabel l-1644, filwaqt li ma ntmisix din il-knisja li nistgħu nsejnhulha l-qadima nbriet knisja ġdida ddedikata lit-Twelid tal-Madonna quddiem il-bieb ewlieni tagħha. Dan jingħad ukoll fiż-żjara tal-Isqof Bueno fl-1668. Fl-1687 hemm deskrizzjoni tal-kwadru ta' din il-knisja, fejn jingħad li juri lill-Madonna bil-Bambin, San Ġwann Battista, l-Anglu Kustodju u l-Erwieħ tal-Purgatorju, li allura hu l-kwadru preżenti. Jidher li meta nbriet il-ġdida, il-knisja 'Tal-Ħerba' l-qadima tilfet hafna mill-importanza tagħha hekk li fiż-żjara pastorali tal-1673 kien deciz li ma tibqax tintuża għall-qima. Madankollu xi snin wara bdiet tintuża bħala sagristija għall-ġdida.

Fl-1733 għamel żjara pastorali l-Isqof Alpheran li tenna li kont titla' għall-bieb ewlieni tal-knisja li kien iħares lejn in-nofs inhar b'sitt tarġiet, u li fuq dal-bieb kien hemm kampnar żgħir bħal grabja b'qanpiena u salib tal-ġebel fuqu. Fuq ġewwa jgħid li l-knisja kienet imsaqqfa bil-hnejjiet u li l-artal kien maqtugħ mill-bqija tal-knisja b'kancell ta' l-injam. Il-kwadru kien bħalma deskritt f'it aktar 'il fuq waqt li jgħid ukoll li l-festa kienet tiġi ċelebrata fit-8 ta' Settembru.



Ta' min isemmi li din li l-artal ikun magħluq wara kancell, kien użu medjevali, u f'Malta stess għad hawn xi knejjes antiki bħal dik ta' Sanċir 'il barra mir-Rabat u l-Lunzjata ta' Hal Millieri, li fihom x'juri, fil-hnejja ta' qabel l-artal, li xi darba kellhom kancell simili. Kancell ta' dan it-tip fil-fatt għadu jeżisti fil-knisja li hemm Kemmuna. Issa li f'Tal-Ħerba' kien għad hemm kancell bħal dawn fl-1733, kważi 200 sena wara l-Konċilju ta' Trentu, tidher f'it stramba. Speċjalment jekk ir-referenza hija għall-'knisja' li nbriet għall-ħabta tal-1640, data li wkoll kienet kważi 100 sena wara Trentu. Imma ta' min jiftakar li ċerti

9 Buhagiar M: f' Medieval Malta; A.T. Luttrell Ed; 1975

10 Borg V: op. cit.

11 Cortis X: Tifsir fuq is-Santuarju u Il Madonna tall Herba (1910) u Caruana A.M: Is-Santwarju u ix-Xbieha Nkurunata ta' Marija SS. Tal-Herba (1940)

12 Vella E.B: op. cit.



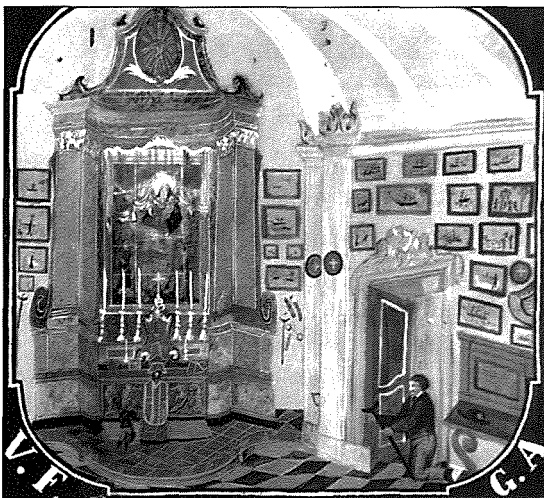
drawwiet idumu biex jinqatgħu, milli jidher fil-bini wkoll. Hekk nistgħu nsemmu li minkejja li kien daħal ir-Rinaxximent, il-knisja ta' Santa Katarina li kienet għadha tidher sa xi snin ilu fix-Xwieki, limiti ta' Ħal Gharghur, inbniet fl-1611 fl-istil medjevali. Madankollu seta' kien ukoll xi tip ta' kancell ieħor. Daqs 100 sena wara li l-knisja l-qadima kienet ingħalqet u mbagħad bdiet tintuża bħala sagristija, bl-inizjattiva tal-prokuratur, Dun Mikiel Gatt inhattet u nbni mill-ġdid. Din hija l-istess kappella ż-żgħira tal-ġenb li hemm illum, imzejna kollha bi skultura stil Rokokò fost l-isbaħ li nsibu u rari ħafna fi gżiritna. Xi awturi jagħtu s-sena 1774 għal din il-kappella, iżda ma jagħtux dokumentazzjoni għas-sors tagħhom.



Aspetti Stilistiċi

Madankollu hawn irridu nosservaw ċerti aspetti stilistiċi, li għadhom jidher fil-korsija tas-Santwarju kif inhu illum, u li jidher riprodotti f'xi żewġ kwadri tal-wieghda u ritratt li jmorru lura għal qabel it-tkabbir li sar fis-seklu għoxrin. Dawn huma d-dekorazzjoni stil rokokò li hemm fuq l-erba' bibien fil-ġnub tal-imsemmija korsija. Dawn ma setgħux saru meta nbni il-knisja l-ġdida li nbni madwar l-1640, għax l-istil imsemmi kien deher fis-seklu ta' wara, is-seklu tmintax. Dan il-lavur fil-fatt jidher li hu fula maqsuma ma' dak li hemm fil-kappella ż-żgħira tal-lum.

Kien hemm ukoll elementi oħra ta' dekorazzjoni f'dan l-istil, fis-santwarju kif kien sa qabel l-aħħar tkabbir tiegħu, elementi li jidher li għalihom reqqet qalb min bena, u li ġew inkorporati fil-binja tal-kor minn barra, kif jidher illum mit-triq li nfethet warajh. Mill-kwadri

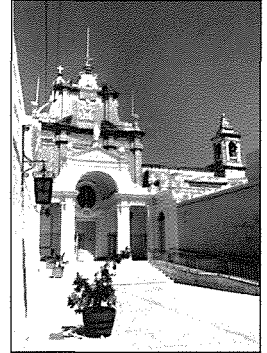


ex-voto u r-ritratt jidher li l-elementi dekorattivi msemmija kienu fis-sieq taċ-ċavi taż-żewġ hnejjiet qrib l-altar, li kien diġà bil-prospettiva attwali tal-irħam. Dekorazzjonijiet simili wieħed jarahom ukoll fl-apside ewlenija u fil-kappelluni tal-Bażilika ta' Sant'Elena, u wkoll fil-knisja tal-patrijiet Ta' Ġiezu fir-Rabat.

X'seta' ġara? Jista' jkun li kienet saret ristrutturazzjoni tas-santwarju (korsija tal-lum) fis-seklu tmintax ukoll? Jista' jkun li kien sar xi tibdil ieħor fil-fond tas-Santwarju, meta kienet saret din il-prospettiva, biex tkun

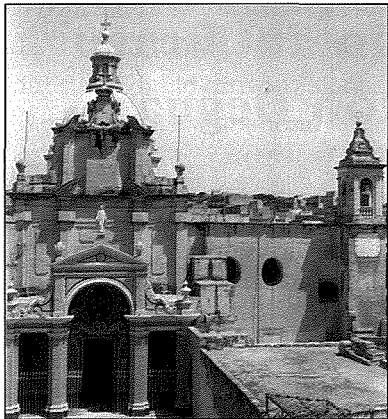


akkomodata aħjar, u fl-istess ħin, f'din iċ-ċirkustanza ttieħdet l-okkażjoni biex issir ukoll id-dekorazzjoni tal-bibien? Ta' min jinnota l-fatt li dawn il-ħnejjiet ta' ġewwa telgħin fuq pilastru mal-ħajt (bl-Ingliż engaged pilasters jew bit-Taljan lesene) waqt li daww aktar 'il barra mħumiex hekk. L-aħħar tibdil strutturali li niltaqgħu miegħu fis-Santwarju 'Tal-Ħerba' fi żmien l-Ordni tal-Kavallieri, kien il-bini mill-ġdid tal-faċċata, għandna nifhmu bil-portiku, kif ukoll il-kampnar li saru fl-1797, tista' tgħid fl-aħħar sena nett tal-ħakma tagħhom. Ta' min jinnota li portikati simili, tista' tgħid fula maqsuma, quddiem knejjes aktarx li kienu ġew introdotti fi gżiritna mill-arkitett ta' l-Ordni Romano Carapecchia, l-ewwel fil-knisja ta' Santa Katerina d'Italia fil-Belt (1713). Hemm imbagħad daww ta' San Filippu f'Ħal Għaxaq, u ta' Santa Margerita ta' Bormla. Kmieni fis-seklu dsatax sar dak tal-knisja tal-Providenza f'Ħal Kbir, limiti tas-Siġġiewi, ibbażat fuq l-istess disinn. Portikati oħra jinsabu mal-knisja tal-Madonna tal-Ħniena (Qrendi) u dik ta' San Bastjan (Rabat). Dan ta' l-aħħar għandu xeħta aktarx Iberika. Hemm ukoll dak li jdur ma' tliet naħat tal-knisja tan-Nawfragju ta' San Pawl, ta' ħdejn il-menqa, f'San Pawl il-Baħar, mibnija fl-1610, izda differenti ferm fl-istil u l-iskop. Mal-knejjes parrokkjali l-portiċi ma bdewx jidhru qabel it-tieni nofs tas-seklu dsatax.



It-tkabbir tas-seklu 20

Wara l-inkurunazzjoni solenni tax-xbieha tal-Madonna 'Tal-Ħerba' fis-7 ta' Awwissu 1910, kienet inħasset il-ħtieġa li s-Santwarju jitkabbar. Għal dan kien ħabrek il-prokuratur ta'



dak iż-żmien Kostantinu Grech u l-art inġenier b'xejn minn Ernestu Pace fl-1912. Il-pjanti saru mill-Perit Edwin Vassallo, għalkemm sorsi oħra jsemmu lil missieru Andrea, u x-xogħol li ta lis-Santwarju l-għamla ta' Salib Latin b'koppla f'nofsu, inbeda fl-1923. Wieħed forsi jaħseb li kienet sempliċement żdied it-transett u l-kor mal-korsija li kien hemm diġà. Imma ma kienx sempliċement hekk, għaliex it-tisqifa ta' din inbidlet għalkollox ukoll, biex minflok il-ħnejjiet sar it-troll li naraw illum. Jidher li nħatt sewwa sew sa fuq il-bibien biex jithallew daww l-ornamenti rokokò tagħhom. Żdiedu wkoll il-pilastru mal-ħitan biex minn fuqhom jitilgħu l-kustilji tat-troll, li allu-

13 Vella Apap N., L-Istorja tas-Santwarju tal-Madonna tal-Ħerba (2000) p. 79; Mahoney L., 5000 Years of Architecture in Malta, (1996) p.326.

14 Fost ix-xogħlijiet ta' Andrea Vassallo f'dan l-istil, jistgħu jissemmew Villa Rosa fil-bajja ta' San Ġorġ u Casa Said li kien hemm fuq il-Front ta' Tas-Sliema.



ra b'hekk inghata żewġ taqsimiet.

L-istil predominanti tas-Santwarju llum hu dak neobarokk u tidher fiha d-daqqa ta' l-istess id li ddisinjat, kważi fl-istess żmien, il-kappella tal-Qalb ta' Ġesù tal-Kulleġġ San Alwiġi. Madankollu fis-Santwarju hemm ukoll laqtiet tal-istil Liberty, stil li Andrea kien magħruf għalih. Dan jidher l-aktar mit-twieqi fis-sekond-ordni, li huma nofs tond, imweżnin minn pilastri li l-kapitelli u l-bażijiet tagħhom fihom dekorazzjoni Liberty. L-istess arranġament tal-pilastri, għalkemm mhux fi twieqi nofs tond, kien jintuża fil-bini ta' djar privati biex titkabbar il-wisa' tat-twieqi, meta dawn kienu jissaqfu bil-blajjet (u mhux xi arkipjan jew meta l-konkrit kien għadu ma jintużax, forsi għal raġunijiet estetici). Jidher ukoll fil-lavur ta'mal-bibien fil-kappelluni u fl-erba' motivi/skrizzjonijiet li hemm maċ-ċinturin tal-koppla, wieħed fuq ir-ras ta' kull hnejja li jerfgħuha.

L-aħħar żvilupp arkitettoniku li sar fil-kumpless tas-Santwarju tal-Madonna 'Tal-Ħerba' seħħ fl-1955, meta ssaqqfet il-bitha tal-pellegrini li kien hemm fuq il-lemin tiegħu, in-naħa tal-kampnar, u tinfed maz-zuntier u mal-kappella ż-żgħira. Din kienet saret biex jitqiegħdu fiha l-kwadri ex-voto, li qabel kienu mxerrdin fis-Santwarju nnifsu, haġa li eventwalment saret fl-aħħar snin tal-istess sekl.