

# BETLEHEM

## FIL-JIEM TAL-MILIED U TAT-TRE RE'

Fil-jiem ferrieħa tal-Milied u tat-Tre Rē, moħħua, irid jew ma jridx, jittajjar f'dak l-imkien li fih twieled Ġesù. Jinstama' fuq kull xufftejn l-isem ta' Betlehem, li hu l-istess "ferħ



Ilbies ta' mara Betlemita.

u bārka", kif ifisser l-istess isem "dar il-hobz", u kif fi żmien il-qedem kienet tisseejjah "Efrata": art miżghuda bil-frott" — u tassew, hemm kellu jimbet il-frott imbierek mill-Madonna.

L-isem ta' Betlehem niltaqghu mie-

ghu ta' sikwit fil-Kotba Mqaddsa, billi hemm kienet mietet Rakela, u għax minn hemm kienu ħargu l-kbar persunaġġi, fosthom Ġonata, Noemi, kunjata ta' Ruth u David; San Ġużepp ukoll, għalkemm kien joqghod f'Nazaret, kien minn Betlehem, mill-gidd ta' David.

Iżda l-oghla gieħ ta' Betlehem, li jisboq kull gieħ iehor, hu dak li Betlehem hi l-Pajjiż ta' Ġesù, imwieled hemm fi stalla tqajra, jew f' "Khan", kif isejhulha n-nies ta' hemm, u li hu aktarx dak l-imkien fejn 600 sena qabel kien sewwa biex jilqa' fih il-merħla ta' Kanaan, miġjub ħafna minn Salamun, għax missieru Barzēlaj kien għen lil David fir-rewwixta mqanqla minn ibnu Assalonne.

Il-Għar fejn twieled il-Feddej hu mhaffer fi blat ta' ġebła ħelwa. Fil-bidu aktar kbira u wasa', jew aħjar, kellha fuq ġewwa ħafna għerien żgħar ohra u jidher li d-dhul għaliġa kien mal-livell tat-triq. Dan l-Imkien l-aktar għażiż mill-bqija ta' l-art, kif iġhid l-gharef San Glormu, kien dikment l-iżjed meqjum mill-Insara hekk, li l-Imperatur Ruman Adrijanu (136) bl-ghan li jeqred kull tifkira ta' Ġesù Kristu, sawwar hemmhekk buskett bl-isem ta' Adone, alla falz, ħabib mogħgub mill-moqżieħa Veneri. Imma, din il-profanazzjoni ta' Adrijanu ma damitx wisq, għax l-Imperatriċi Sant'Elena, fis-sena 325, marret fil-Palestina, qerset darba għal dejjem dak il-masġar bl-istatwa ta' Adone, u bniet fuq il-Għar tat-Twelid Bażilka mill-aqwa, li mbagħad ġiet aktar im-zejna b'sengħa kbira minn binha, l-Imperatur Kostantinu, u li għadha



hemm sal-lum.

Fil-bini tal-Bażilka, l-Ghar tat-Twelid gie mibdul fi kripta u, is-saqaf kellu jiġi mirfud bil-bini ta' arkata minn ġewwa.

Għall-Ghar tat-Twelid tista' tinzel minn żewġ torgien: minn wiehed li fih 16-il targa, u mill-iehor li fih 13. L-Ghar minnu nnifsu hu daqsxejn dalmi, u jiehu d-dawl minn 50 lampa, li minnhom 19 huma ta' l-Irhieb Frangiskani. L-ghamla tal-Ghar hi qisha b'erba' irkejjen, f'tul ta' 12, 30-il metru, u 3, 15 fil-wasa'. L-art hi miksija bl-irham abjad. **Hawn tassew tweled il-Feddej tad-dinja!** — Stilla tal-fidda indurata bil-kelmiet latini: "HIC DE VIRGINE MARIA JESUS CHRISTUS NATUS EST" turi lil kull żawwar li hemm tweled Kristu, Feddej tad-dinja! Erba' passi aktar 'il quddiem fl-istess Ghar, tinzel tliet targiet u ssib **il-presejju**, fejn il-Madonna qegħdet jew meddet il-Bambin Gesù fil-maxtura fuq it-tiben; u hawn ġew jadurawh ir-Rghajja, mgharrfin mill-Anglu, u hawn inxtehtu jadurawh il-Maġi, waqt li għarrfuH bħal ALLA, Sultan u Bniedem.

Malli Sant'Elena qerdet il-profanazzjoni sagrilega ta' Adrijanu u għolliet fuq l-Ghar Imqaddes il-Bażilka b'dew jikbru dlonk iż-żawwara nsara, li hafna minnhom hemmhekk ukoll għażlu l-ghamara tagħhom. San Glormu wasal hemm fis-sena 384, u għammar hemmhekk għal 36 sena, sa mewtu. Sant'Ewsejju minn Cremona, Santa Pawla, Sant'Ewstokju, Fab'ola u hafna oħrajn, kbarat tal-patrizjat Ruman, għażlu Betlehem bhala imkien ta' qdusithom u tad-difna minn tagħhom. Mhux ftit eremiti ghexu hemm f'ċelel u bnew Monasterji hekk, li Betlehem, fl-1110, sthoqqilha tiġi mghollija għal ġieħ ta' Djoċesi b'Isqof tal-post, għalkemm dan il-ġieħ ba-

qalha għal ftit żmien, billi fl-1187 waqgħet taht il-ħakma tal-Musulmani. Fl-1229, mirbuħa mill-Insara, mhux wara wisq, fl-1244, mill-ġdid mirbuħa mill-Musulmani Karismini, Betlehem giet meqruda.

F'din il-ħabta daħlu f'Betlehem, fost il-Misilmin, "**l-Irhieb tal-Ħabel**", kif ġew imsejhin l-Irhieb Ulied San Frangisk t'Assisi. Dawn, għalkemm maħqurin u mghakksin, minn dak iż-żmien 'l hawn, baqqu hemm dejjem iħarrsu **l-Presejju Mqaddes** u swew ferm biex targa' tqum fuq ġieħha ċ-ċkejna belt ta' Betlehem, dejjem helwa u majistuża fil-qagħda tagħha. L-gholi tal-belt hu ta' 777 metru, u tintrefa' fuq żewġ gholjiet, li jinzlu helu helu f'għelieqi miżghuda bi dwieli u sigar taż-żebbuġ sal-qieġ tal-wied, li minnu hi mdawra, barra minnaħa ta' fuq. Fuq l-gholja tan-naħa tal-gharb, li hi l-aktar gholja, kienet il-belt biblika; fuq dik tan-naħa tax-xerq, anqas gholja imma aktar mif-ruxa, tinsab il-Grotta, li fuqha hi mibnija l-Bażilka tat-Twelid, imdawra mit-tliet Kunventi: Latin, Grieg u Armen. It-toroq tal-belt huma ftit dojq, tneħhi dawk li ġew imwessgħin fi żmien l-Ingliżi. Il-popolazzjoni tal-belt aktarx dejjem qieġħda tonqos l-iktar minħabba l-emigrazzjoni lejn l-Amerka t'Isfel.

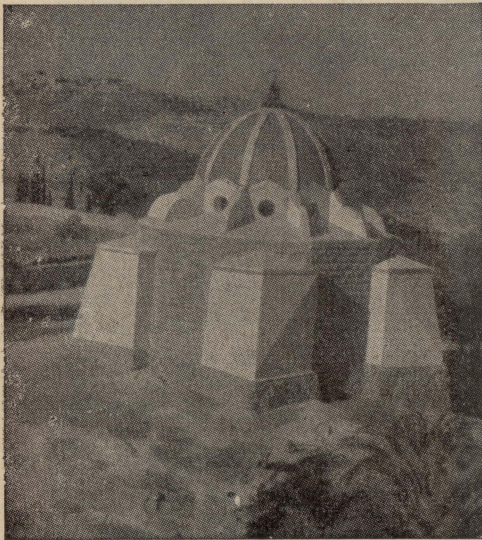
In-nies ta' Betlehem ihobbu x-xogħol, huma ħaddiema minn qaddishom, mogħtijin għall-biedja, għall-imrieħel u għas-sengħa sabiħa tal-madreperla. Huma nies sbieħ, minn qaddishom ferrieħa u jiġbduk bl-ilbies originali u mlewwen tagħhom, li huma jilbsu b'tiżjin fil-Milied u fit-Tre Rè, li għalihom imorru nies minn kull naħa tad-dinja.

\* \* \*

Malli jibda joqrob il-Milied, Betlehem jxidd l-ilbies sabiħ u ferrieħ



tagħha u hekk tithejja għal dak il-kbir jum ta' hena. Jitnaddfu u jiz-zejnu djarha u jithejjew biex jilqgħu l-hbieb u l-ghorba. Il-funzjonijiet il-kbar reliġjużi jagħmilhom il-Patrijarka Latin, li jitlaq għal habta tad-9 a.m. ta' lejlet il-festa minn Ġerusalem. Xi mil u nofs bogħod minn Betlehem ikun hemm jistennu il-Patrijarka l-oghla nies mal-Muktar



**Is-Santwarju tar-Raġhajja  
l' isfel minn Betlehem.**

(is-Sindku) u l-Kappillan hdejn il-qabar ta' Rakela, li kienet mietet hemmhekk meta tat lid-dinja l-binha Benjamin. Il-qabar ta' din is-sbejha mara ta' Ġakobb hu miżmum b'għieh kbir mil-Lhud, mill-Insara u mill-istess Misilmin.

Minn hawn il-Patrijarka, wara li jkun laqa' b'għieh it-tislim ta' dawk li marru jilqgħuh, jitlaq lejn Betlehem, b'quddiemu fila twila ta' karrozzi mmexxijin minn saċerdot b'salib merfugħ fil-gholi riekeb fuq ziemel.

Sa dan il-hin, il-misraħ il-kbir ta' Betlehem ikun miżgħud bin-nies jistennu il-wasla tal-Patrijarka, u l-Patrijiet Frangiskani johorġu fi proċessjoni mill-Bażilka biex jilqgħuh b'rit liturgiku u solenni. Il-qniepen idoqqu, u jsemmgħu l-ilhna helwin tagħhom u ferrieha għal madwar Betlehem kollu, sa l-għelieqi tar-Raġhajja, sa l-gholja fejn dawn lix-xurtjati Raġhajja kienu semgħu l-aħbar tat-Twelid ta' Ġesù mill-Anglu: **"Annuntio vobis gaudium magnum: natus est hodie Salvator mundi"**.

Imwassal il-Patrijarka fil-misraħ, dlonk jilbes l-ilbies prelatizju u, wara li jilqa' l-għieh liturgiku, titlaq il-proċessjoni bil-kant tal-**"Benedictus"** għall-Bażilka, fejn jidhol minn bieb baxx, jaqsam il-Bażilka tat-Twelid, u l-proċessjoni tieqaf fil-Knisja ta' S. Katerina, mifruda biss b'hajt mill-Bażilka. Hawn tingħata l-Barka u kulhadd jitlaq lejn daru, fil-mistennija tal-Lejl Imqaddes li jfakkar it-Twelid ta' Ġesù Kristu: dak l-Imkien.

Ma' tul dik l-għaxija, Betlehem tiżgħat biż-żawwara. Il-**"CASA NOVA"** tal-Patrijiet Frangiskani hi mahnuqa bil-barranin: is-swali tagħha, għalkemm kbar u wesgħin, wisq drabi ma jkunux jistgħu jilqgħu aktar nies għall-fatra u li dawn, donnhom b'pika, għall-unur li jridu jagħmlu billi jiehdu sehem fil-mejda ta' San Frangisk, b'dik il-ġenerożità li hi proprja tal-Patrijiet tal-Frangiskani ta' l-Art Imqaddsa u li huma joffru lill-kulhadd. Donnha tidher bħala mħatra jew pika bejn il-Frangiskani li joffru u l-ghorba li jilqgħu, waqt li jgħidu **"Nizzik hajr"**, li hekk jagħmlu ferhanin lill-Patrijiet, li dawn b'għoġba kbira jmorru jhejjulhom 'te u kafè' għal qabel il-kbira funzjoni.

Din tibda fl-10.30 bil-kant solenni tal-Matutin u warajh il-Quddiesa



Pontifikali mill-Patrijarka bil-kant ta' li "**Schola Cantorum**" tal-Frangiskani ta' Ġerusalem. Hi xena li tqanqal il-qalb u li tisset id-dmugh, l-iżjed waqt u wara l-kant tal-Evangelju! Dan ma jgrix hliet f'Betlehem fil-Lejl tal-Milied!

\* \* \*

Tibda titmexxa il-proċessjoni qalb il-kant helu ta' l-innijiet. Kulhadd ifittex li jiehu sehem bit-torċa f'idejh. Il-Patrijarka għandu f'dirgħajh il-Bambin Imqaddes biex jiehu u jqegħdu fil-"**presepju**", fejn twieled, fejn sama' l-ewwel biki tiegħu jitolbu mħabba. U mbissem dak iċ-Ċkejken fil-maxtura tiegħu, b'dawk id-dirgħajn miftuħa u merfugħa, donnu jistieden lil kull min ihares lejha biex ibati bħal ma bata Huwa, biex ihobb bħal ma habb Huwa nifsu. F'dik il-fqajra maxtura kolloxx ifakkar f'Ġesù; hemm tinħass donna qawwa fuqana li ggaghlek tinsa d-dinja, għax l-hena li johroġ mill-qalb jislitlek id-dmugh li jfarrag, u li biss fl-Għar ta' Betlehem, fl-umiltà u t-tbaxxija taċ-Ċkejken Ġesù, fil-faqar tiegħu, fl-imħabba tiegħu tistrieħ il-qalb, tiffarrag u ssib il-paċi, li Hu gieb fid-dinja lill-bnedmin ta' rieda tajba.

Hu nofs il-lejl. Il-proċessjoni mill-presepju targa' tghaddi mill-gdid mill-Bażilka tat-Twelid għal dik ta' S. Katerina, fejn jissokta l-Pontifikal. Fl-istess hin, il-Frangiskani fil-Presepju jibdeu il-quddies, li jissokta sal-4 jew sal-5 ta' wara nofs inhar. L-ebda saċerdot ma jithalla jqaddes it-tliet quddisiet fil-presepju, imma, wara l-ewwel waħda, jmorru jqaddsu t-tliet l-oħra fis-Santwarji ta' ma' genb il-presepju, f'dak tal-Martri Innoċenti jew f'dak li S. Ġużepp kellu l-holma biex jahrab bil-Bambin u l-Madonna fl-Egittu biex jehilsu minn Erod, li kien ifittxu għall-mewt; jew fil-kap-

pella li fiha għex, studja u tghakkes u miet S. Ġormu, jew f'dik ta' Sant' Ewsebj u t'a Cremona, jew ukoll fuq il-qabar tal-qaddisin Pawla u Ewstokju. Wara nofs inhar, imbagħad, il-Patrijiet Frangiskani, flimkien man-nies ta' Betlehem, imorru pellegrinaġġ **fl-Għalqa tar-Rgħajja**, fejn dawn hadu l-aħbar tat-Twelid ta' Ġesù mill-Anglu. Kemm tifkiriet sbieħ u helwin!

\* \* \*

Fil-jiem ta' fuq il-Milied il-pellegrinaġġi jikkbru u hsus l-Insara jit-qawwew għall-qriba festa tat-Tre Rē, tal-Mulej lis-Slaten Maġi li waslu minn pajjiżi bogħod tax-Xerq biex jagħarfu u jagħtu qima lill-Messija.

It-triq li minn Ġerusalem tiegħu għal Betlehem, kif imxew il-Maġi, tfakkarna, li meta dawn waslu Ġerusalem ma rawx aktar il-kwēkba; madankollu, huma qabdu t-triq bit-tama li targa' tidhrilhom. Meta waslu f'nofs it-triq bejn Ġerusalem u Betlehem, waqfu biex jistrieħu u jisqu l-igmla hdejn bir, li mbagħad isemma "**il-bir tal-Maġi jew tal-kwēkba**" — "**Bir in-Negem**" — għax hemm deheritilhom mill-gdid il-kwēkba, li mexxiethom sa fejn kien il-Bambin, kif jgħarrafna S. Mattew.

Is-solennità tal-Epifanija jew tat-Tre Rē f'Betlehem għal kateki bħal dik tal-Milied, bl-istess thejjiġiet u bl-istess ferħ u entusjażmu. Ir-Riti u ċ-Cerimonji jsiru pontifikalment mir-Rev.mu P. Kustodju ta' l-Art Imqaddsa, li f'lejljetha jitlaq minn Ġerusalem u jiġi milqugh hdejn il-Qabar ta' Rakela, u mbagħad, għal Betlehem, l-istess bħal ma għedna għall-Patrijarka f'lejlet il-Milied.

Il-funzjoni tibda bit-thabbira solenni tal-festi l-kbar kif sa jahbtu ma' tul is-sena l-gdida. Imbagħad jibda l-Pontifikal mir-Rev.mu P. Kustodju. Għannofs inhar il-poplu jizidied u joktor



hekk, li kulhadd ikun irid jara l-Proċessjoni ta' wara nofs inhar, li fiha jingieb il-Bambin, mhux le mfsqi, imma liebes kif Marija kienet urietu lill-Maġi biex jadurawh. Il-proċessjoni, mill-Knisja ta' S. Katerina timxi għall-Għar tat-Twelid: hemm il-P. Kustodju jincensa lill-Bambin qieghed fuq tron għani jbierek lid-dinja. U jitkanċa l-Vangelu li jfakkar il-wasla tal-Maġi, l-hena tagħhom, l-għatiet li giebulu u l-ferħ tagħhom għax sabu lil Ġesù, li għarfuh Alla u Bniedem.

Ir-Rev.mu P. Kustodju bil-Bambin jimxi mal-proċessjoni, li tghaddi mill-Kjostri tal-Kunvent fost rassa ta' poplu bla qies, ifaħhru l-Bambin b'hafna titli sbieħ, waqt li jitolbuh

jberikhom. Huma tassew hinijiet ta' ferħ u entusjażmu, li ma jintesew qatt u jisiltu d-dmugħ mill-ghajnejn. Il-Patrijiet Frangiskani ta' li "**Schola Cantorum**" ta' Ġerusalem donnhom f'dawn l-aħhar hinijiet jiġbru l-qawwa ta' lehnijietom shaħ u helwin biex isejhu l-Barka ta' Ġesù fuqhom, fuq il-benefatturi ta' l-Art Imqadda mxerda din mad-dinja kollha. U l-Bambin minn fuq l-altar tiegħu, jinfredha' IBIEREK, u kull wiehed u waħda jhossu kif dik il-Barka Tiegħu tinzel fil-qalb, fir-ruh, fil-familji u f'pajjiżhom tfakkar lill-kulhadd fis-Sema għal dejjem.

P. TONINU.

## ~~IL MIRKEB FI ZMIEN IL BIBBJA~~

### ~~1. Il-Ktieb ta' Ġobb~~

~~Jekk taqra fil-ktieb ta' Ġobb — dak il-bniedem magħruf għas-sabar tiegħu — id-deskrizzjoni sabiħa u hajja taż-żiemel tal-gwerra ma tistax ma tasalx għall-konkluzjoni li l-Lhud tal-qedem kienu jhobbu hafna iż-żiemel. Araw daqsxejn kif l-awtur sagru jitellem fuq din il-bhima nobbli:~~

~~Sejjer inti tagħti s-saħħa liż-żiemel?  
Jew timla għonqu bil-qawwa?~~

~~Sejjer iġġiegħlu jaqbeż bħall-ġurat?  
Tal-biża' huwa iż-żahir tiegħu. Jaqla' l-art mad-difer, u jtkabbar minhabba qawwetu; huwa jmur biew-jitqa' ma' l-armata.~~

~~H-biża' ma jistmahw, lanqas ma jdur lura meta jara x-wabla.~~

~~Minn fuq daharu l-qaws iżarżar, u l-lanza u t-tarka jziġġu.~~

~~B'qilla u b'rabbja jgħri bħar-riħ u ma jibzax meta jinstema' l-hoss tat-trumbetta.~~

*Meta jisma' l-hoss tat-trumbetta jgħid: "Ha". Hu jwomm mill-bogħod it-taqbida, jisma' l-kaptani jagħmlu l-qalb lis-soldati, u l-ghajjat ta' l-armata. (39: 19-25)*

~~Jidher ċar daqs il-kristall li dan il-kittieb kien ra-sewwa b'ghajnejh dak li qed jikteb fuqu. U l-Lhud, bħall-bnedmin kollha tad-dinja civilizzata ta' dak iż-żmien kienu jhobbuh hafna liż-żiemel, għax huwa kien qawwa setghana mhux biss għat-trasport imma wkoll għall-gwerra. Kif bdew jintużaw iż-żiemel fid-dinja, ikun hawn min forsi jistaqsi?~~

### ~~2. Is-Sumeri~~

~~Għall-habta tas-sena 3000 Q.K., skond l-ghorrief, iż-żiemel bdew jintużaw mis-Sumeri għall-ewwel darba billi kienu jorbtuhom bħall-barrin ma'imrickeb hief ta' l-injam. Għidna 'żiemel', imma iż-żiemel ta' dak l-ewwel żmien ma kinux jixbhu lil~~