




HAL KIRKOP

u l-inhawi ta' madwaru

EDITUR

H.C.R. VELLA

To The University Library
Melitensia
with compliments

15-1.01

HAL KIRKOP

3 vols.

U L-INĦAWI TA' MADWARU

L-EWWEL VOLUM

Editur
Horatio C.R. Vella

Msida-Malta
2000

254633

Copyright © H.C.R. Vella, 2000

Il-jeddijiet kollha miżmuma. Dan il-ktieb qed jinbiegħ bil- kondizzjoni li ma jkunx misluf, jerga' jinbiegħ jew jinghata b'xejn, f'xi ghamla ohra ta' qoxra jew legatura, hlief kif inhu ppublikat. L-ebda tibdil ma jista' jschh fih minghajr il-permess bil-miktub tal-Pubblikatur. L-ebda silta minn dan il-ktieb ma tista' tkun ippublikata jew mahruġa b'xi mod jew iehor fotostatiku, elettroniku, mekkaniku, irrekordjat minghajr il-permess bil-miktub tal-Pubblikatur.

Hal Kirkop u l-inhawi ta' madwaru/editjat minn Horatio C.R. Vella-
University of Malta Press, 2000

v.: ill., maps, plans; cm.

Includes bibliographical references

ISBN 99932 - 0 - 085 - 9

1. Hal Kirkop - History

I. Vella, H.C.R., 1952 -

DDC: 945.8543

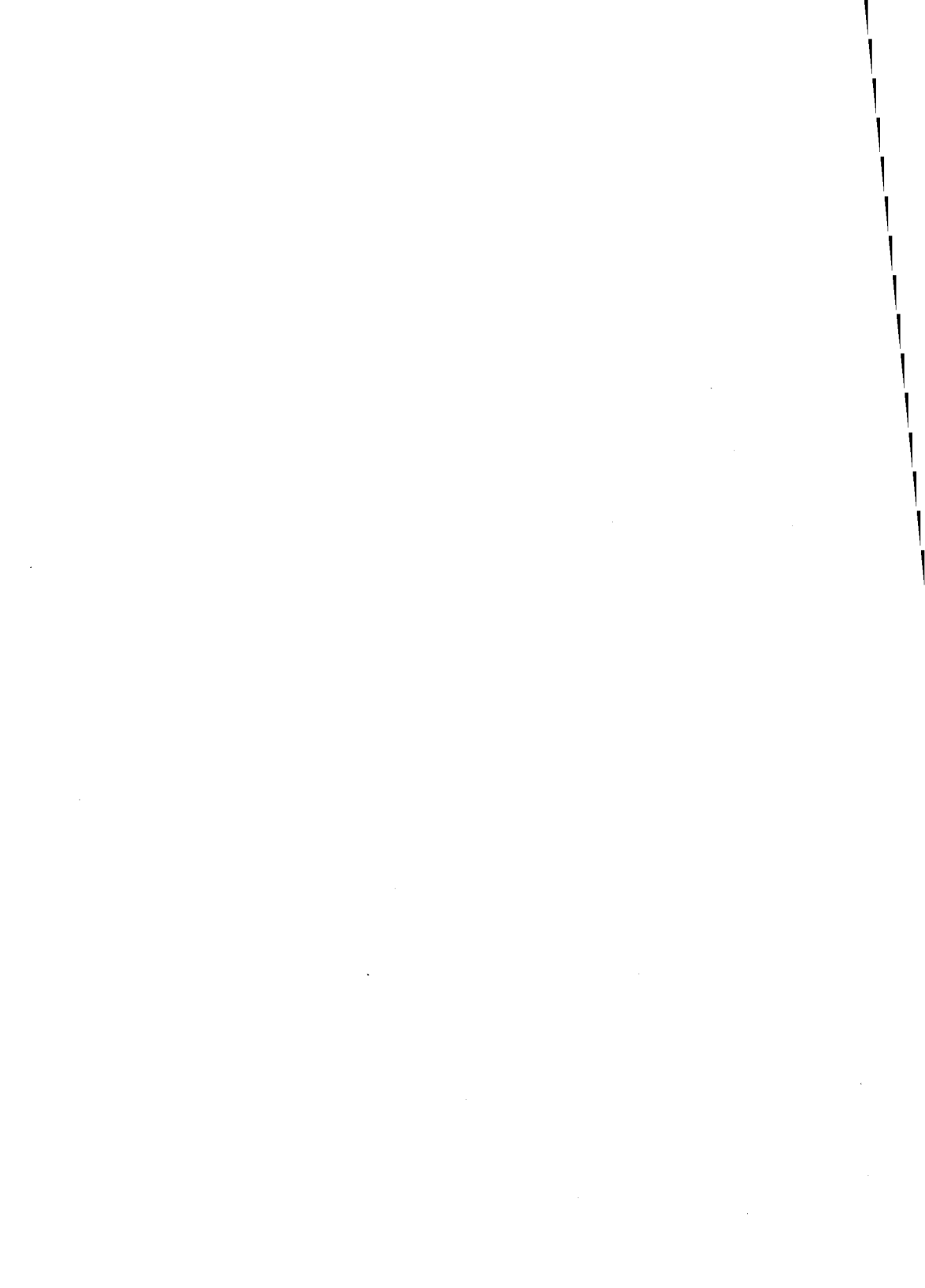
LC: DG999.K5H3

Melitensia Classification: MZ8 KIR

Stamperija ta' l-Università
Msida, Malta

Werrej

<i>DAHLA,</i> Reverendu Dun Karm Camilleri, Kappillan ta' Hal Kirkop	paġna v
<i>NOTA TA' L-EDITUR</i>	paġna vi
<i>LISTA TA' ILLUSTRAZZJONIJIET</i>	paġna ix
<i>L-EWWEL KAPITLU:</i> Il-Wirt Arkeoloġiku <i>Anthony Bonanno u Nicholas C. Vella</i>	paġna 1
<i>IT-TIENI KAPITLU:</i> Hal Kirkop sal-1592 Stanley Fiorini	paġna 24
<i>IT-TIELET KAPITLU:</i> L-Ewwel Regjistru tal-Parroċċa: 1592-1679 <i>Horatio C.R. Vella</i>	paġna 48
<i>IR-RABA' KAPITLU:</i> Il-Flora u l-Vegetazzjoni Edwin Lanfranco	paġna 142
<i>IL-HAMES KAPITLU:</i> Il-Geografija <i>John A. Schembri u Kurt Bonnici</i>	paġna 150
<i>APPENDIĊI:</i> Lista tal-Kappillani ta' Hal Kirkop	paġna 162



Dahla

Ikolli nghid li r-rahal ta' Hal Kirkop issa għandu parti kbira mill-istorja tiegħu miġbura u miktuba minn nies li jafu sewwa s-sugġett tagħhom. Dr. Horace Vella, li għogbu jippublika dan il-ktieb *Hal Kirkop u l-Inhawi ta' Madwaru*, qed juri li huwa mhux biss reżident li ħabb lil dan ir-rahal, iżda bniedem li jinteressa ruhu minn dak kollu li sawwar u għaqqad flimkien dan il-lokal sa' mill-orìġini tiegħu. B'hekk inhoss li qiegħed ikompli jagħti identità lil Hal Kirkop.

Jiena ċert li hafna ser ikunu dawk li ser jakkwistaw kopja ta' dan il-ktieb għaliex fih issib minjiera ta' informazzjoni li tpxxi lil kull min ihobb jaqra fuq raħal twelidu. Naf li nofs in-nies ta' Hal Kirkop daħlu joqgħodu fih matul dawn l-għoxrin sena; imma jibqa' l-fatt li biex tintegra f'post, trid tkun taf sewwa fejn issa niżzilt l-għeruq tiegħek.

Meta nitkellmu dwar Hal Kirkop, inkunu qed insemmu parroċċa li giet imwaqqfa 408 sena ilu b'digriet li jgħib id-data tad-29 ta' Mejju, 1592. Izda l-Arkeoloġija turina li dan ir-raħal, li l-motto tiegħu huwa *Parva, non iners*, kien diġà abitat sa' minn eluf ta' snin ilu. Xhieda ta' dan huma l-fdalijiet Neolitiċi, Puniċi, Rumani u Paleokristjani. Dan l-aħħar, it-territorju ta' Hal Kirkop ċkien hafna mħabba l-bini tal-mitjar il-ġdid, u mħabba li xi nħawi minnu nġhaqqdu ma' lokalitajiet oħra. Kieku kellna nitkellmu minn Hal Kirkop ta' qabel il-gwerra, żgur li kien ikollna iżjed siti arkeoloġiċi u postijiet ta' interess.

Min-naħa tiegħi, nifraħ li għandna f'idejna letteratura serja dwar ir-raħal tagħna. Nifraħ lil Dr. Horace Vella u l-awturi kollha li ħadmu fuq dan il-ktieb.

Dun Karm Camilleri,
Kappillan ta' Hal Kirkop.
Awissu, 2000.

Nota ta' l-Editor

Xtaqt niringrazzja l-ewwelnett lir-Reverendu Kappillan ta' Hal Kirkop tal-koperazzjoni, inkoraġġiment u ispirazzjoni sabiex dan ix-xogħol jibda, jitkompli u jissokta. Il-Kappillan jizra' fi żmien opportun, u stenna sakemm ra mhux biss id-disponibbiltà ta' nies kompetenti li jiktbu b'mod serju fuq ir-rahal, imma wkoll iż-żmien propizju, dan iż-żmien tal-Ġublew il-Kbir.

Kif qal tant tajjeb Vergilju, *Non omnia possumus omnes* (Buk.8.60), jiġifieri, "Ahna lkoll ma nistgħux nagħmlu kollox", u la darba jien minix kollox u kulhadd, dort fuq il-ftit biex jiktbu fuq xi haġa. Bħala *Lecturer* fl-Università ta' Malta, kelli opportunità li navviċina speċjalisti kolleġi tiegħi, u aċċettaw b'idejhom miftuħa. Dawn kollha nixtieq niringrazzjahom mill-qalb, jiġifieri, lill-Professor Anthony Bonanno, lis-Sur Kurt Bonnici, lill-Professor Stanley Fiorini, lis-Sur Edwin Lanfranco, lis-Sur John A. Schembri, u lil Dr. Nicholas C. Vella.

Kif wiehed jista' jintebaħ, il-hames kapitli li għandna f'dan il-volum huma ta' żewġ tipi: l-ewwel tip huwa storiku, it-tieni deskrittiv. Nixtieq hawn infisser lili nnifsi.

Il-flora, il-veġetazzjoni u l-ġeografija kienu magħna minn qabel il-wasla tal-bniedem f'Hal Kirkop; imma t-tagħrif xjentifiku li tawna l-awturi japplika wkoll għaž-żmien ta' llum. Minn naħa l-oħra, l-arkeoloġija u l-istorja tasal sa ċertu data, li fil-każ tagħna ddeċidejna tkun l-1679, d-data li biha jispiċċa l-ewwel Reġistru tal-Parroċċa tagħna. Minhabba dan, hassejt li kelli nibda dan il-volum bil-parti storika, u dik kronologikament.

Sa l-1679, għandna l-bidu ta' l-abitazzjoni deskritta f'diversi epoki, kif ukoll il-bidu tal-formazzjoni tar-rahal u, aktar tard, tal-parroċċa taħt l-ewwel kappillani. Ma jistax jonqos li l-istorja ta' Hal Kirkop tkompli minn din id-data, b'ingredjenti oħra bħalma hi l-arti u l-arkitettura, f'volum ieħor, li ġa qiegħed jinħadem.

Bhala editur, ippruvajt nirrispetta l-opinjoni ta' kull awtur kemm fuq il-materja tiegħu, kif ukoll fuq il-metodologija li uża. Minhabba f'hekk, jista' jkun hemm xi konflitt bejn xi awturi storiċi fuq xi avveniment: dan m'għandux ihawdilkom moħkom, għaliex minkejja li x-xewqa ta' kulhadd hi waħda, dik li nsibu l-verità, ma' dan kollu rridu nammettu li *tot orologii, tot philosophi*, jġigifieri, li “daqg kemm hemm arlogġi (u dawn ma jaqblux bejniethom), daqshekk ieħor hemm filosfi”. Dwar il-metodologija, ikollna nammettu li din dvarja minn dixxiplina għall-oħra, u għalhekk kont nagħmel iktar ħsara kieku kont riġidu nitlob forma waħda ta' preżentazzjoni. Dwar l-ortografija, ukoll hawn ma kienx hemm qbil. Għalhekk nixtieq nitqarr li fejn mhux indikat, l-ortografija kienet ir-responsabbiltà tiegħi, u niringrazzja lil dawk l-awturi li afdaw din il-ħaġa f'idejja.

Fl-aħħarnett, nixtieq infisser li dan ix-xogħol sar bil-Malti sabiex ikun jista' jinqara minn kulhadd. Imma rridu nammettu wkoll li mhux kulma hu miktub bil-Malti hu ħobż għal kulhadd. Dan hu xogħol xjentifiku li sar fl-Università ta' Malta, miktub biex ikun mifhum minn ħafna li għandhom għal qalbhom it-tagħrif fuq pajjiżhom, Malta in general, Hal Kirkop in partikolari, mingħajr ma huma esklużi l-irhula ta' madwar dan ir-raħal. Huwa volum li jista' jkun ta' referenza mhux biss għall-kittieba u studjużi, iżda wkoll ta' dawk li għandhom xi interess sabiex il-wirt li għandna nibżgħu għalih, ngħożżuh u ngħaduh għal ta' warajna.

Horatio C. R. Vella
Diċembru 2000

Lista ta' Illustrazzjonijiet

Qoxra ta' barra:

Quddiem: L-arkata ta' San Ġakbu

Wara: L-ewwel fonti tal-Magħmudija ta' Hal Kirkop

(Disinji ta' Brian Caruana)

Mappa ta' Hal Kirkop

(Figura 1 minn Dr N.C.Vella)

Pàġna 13

Il-Menhir ta' Hal Kirkop

(Ritratt minn B. Caruana)

Pàġna 14

Il-Menhir ta' Hal Kirkop

(Figura 2 minn Dr N.C. Vella)

Pàġna 15

Birmiftuh: Ġebel Kbir fuq Ċisterna

(Ritratt minn Prof A. Bonanno)

Pàġna 16

Birmiftuh: Megaliti ta' Dawret il-Gudja

(Ritratt minn Prof A. Bonanno)

Pàġna 16

Iż-Żurrieq: Binja Punika

(Figura 3 minn Dr N.C. Vella)

Pàġna 17

Huttat Gandolf: Qabar

(Figura 4 minn Dr N.C. Vella)

Pàġna 18

Tad-Dawl Villa Romana

(Figura 5 minn Dr N.C. Vella)

Pàġna 19

Tad-Dawl: Magħsar f'Villa Romana

(Figura 6 minn Dr N.C. Vella)

Pàġna 20

Hal Safi: Hajt Ruman

(Ritratt minn Prof A. Bonanno)

Pàġna 20

Hal Safi: Katakombi tax-Xarolla

(Ritratt minn Prof. A. Bonanno)

Pàġna 21

L-Imqabba: Katakombi tal-Mintna

(Ritratt minn Prof. A. Bonanno)

Pàġna 21

Hal Kirkop: Sqaq il-Harruba: Katakombi

(Figura 7 minn Dr N.C. Vella)

Pàġna 22

Hal Kirkop: Qasam tad-Djar 2: Katakombi

(Figura 8 minn Dr N.C. Vella)

Pàġna 23

L-ewwel Fonti tal-Magħmudija ta' Hal Kirkop

(Ritratt minn Dun Karm Camilleri)

Pàġna 47

Iċ-Ċimiterju/Kappella ta' San Ġakbu, Hal Kirkop (Figura I minn Dr H.C.R. Vella u B. Caruana)	Pàġna 132
Arkata għall-Kappella ta' San Ġakbu, Hal Kirkop (Ritratt minn B. Caruana)	Pàġna 133
Arkata għall-Kappella ta' San Ġakbu: disinn ta' fuq (Ritratt minn B. Caruana)	Pàġna 134
Pasaġġ mill-Arkata għall-Kappella ta' San Ġakbu (Ritratt minn Dr H.C.R. Vella)	Pàġna 135
Ġebel Antik Mahdum fejn kienet il-kappella ta' San Ġakbu (Ritratt minn Dr H.C.R. Vella)	Pàġna 135
Ġebbla antika skulturata fejn kienet il-kappella ta' San Ġakbu (Ritratt minn Dr H.C.R. Vella)	Pàġna 136
Iċ-Ċimiterju/Kappella ta' San Nikola u Kappella ta' San Ġwann Battista, Hal Kirkop (Figura II minn Dr H.C.R. Vella u B. Caruana)	Pàġna 136
It-Triq I-Antika lejn Birmiftuħ biċ-Ċimiterju ta' San Nikola fuq il-lemin (Ritratt mehud minn Dr H.C.R. Vella)	Pàġna 137
Ġebbla Antika ta' Ċaċċis ta' Bieb maċ-ċint tat-triq I-antika ta' Birmiftuħ hdejn iċ-ċimiterju I-antik ta' San Nikola (Ritratt minn Dr H.C.R. Vella)	Pàġna 137
Ġebel Antik Mahdum (u bit-tajn antik) fejn kienet il-kappella ta' San Nikola (Ritratt minn Dr H.C.R. Vella)	Pàġna 138
Ġebel Neolitiku (?) fejn kienet il-Kappella ta' San Nikola (Ritratt minn Dr H.C.R. Vella)	Pàġna 138
Kappella tal-Lunzjata (Ritratt minn B. Caruana)	Pàġna 139
Kappella tal-Lunzjata (disinn fuq il-bieb) (Ritratt minn B. Caruana)	Pàġna 139
Kappella tal-Lunzjata (minn ġewwa) (Ritratt minn Dun Karm Camilleri)	Pàġna 140
Pittura tal-Kruċifissjoni (illum fil-Lunzjata, Hal Kirkop) (ritratt minn Dun Karm Camilleri)	Pàġna 140
Pittura ta' l-Assunzjoni (illum fil-Lunzjata, Hal Kirkop) (Ritratt minn Dun Karm Camilleri)	Pàġna 140
Misraħ Hal Kirkop, Sqaq Sant' Indrija u s-Salib tal-Ġebel (Il-Kappella ta' l-Assunzjoni probabilmnt kienet f' dan l-isqaq) (Ritratt minn B. Caruana)	Pàġna 141

Reservoir, Hal Kirkop (Ritratt minn E. Lanfranco)	Pàgna 148
Persikarja Muswafa (Reservoir, Hal Kirkop) (Ritratt minn E. Lanfranco)	Pàgna 148
Pepprina (Ritratt minn E. Lanfranco)	Pàgna 149
Is-Siġra tat-Tabakk (Ritratt minn E. Lanfranco)	Pàgna 149
Mappa ta' Hal Kirkop biż-żona l-qadima mmarkata (Figura 1)	Pàgna 158-9
Mappa ta' Hal Kirkop (gheluq is-seklu 19) (Figura 2 minn G. Strickland <i>et al.</i>)	Pàgna 160
Mappa tax-Xlokk ta' Malta (Figura 3)	Pàgna 161

IL-WIRT ARKEOLOĠIKU TA' HAL KIRKOP

ANTHONY BONANNO U NICHOLAS C. VELLA*

Topografija

Hal Kirkop huwa raħal żghir li, bħal hafna rħula oħra Maltin, ma nħoloqx minħabba il-preżenza fuq il-post ta' faċilitajiet ta' difiża naturali, bħal irdumijiet madwaru, jew ta' xi għajn ta' ilma ġieri biex isostni il-popolazzjoni tiegħu, iżda aktarx li nħoloq bi proċess twil ta' żvilupp spontanju ta' numru żghir ta' djar li nbnew waħda wara l-oħra f'salib it-toroq li jgħaqqdu l-irħula kbar ta' madwar: l-Imqabba mill-majjistral, Hal Luqa mit-tramuntana, il-Gudja mill-grigal u il-Qrendi u z-Żurrieq min-naħa ta' lbiċ. Xhieda ta' dan huma l-għadd ta' toroq li jiltaqgħu f'nofs ir-raħal u li jieħdu għall-irħula ta' madwar (Guillaumier 1987: 361-6).

Il-hāra ta' Hal Kirkop, infatti, hija x'aktarx ċatta, bla għoljiet [Figura 1, p. 13], iżda hija mogħnija b'riżorsa naturali ta' minerali, il-ġebbla tal-franka, li hija minn ta' l-aħjar kwalità. M'hemmx dubju li l-attività industrijali msejsa fuq din ir-riżorsa naturali kellha sehem determinanti fl-għażla tal-post għall-abitazzjoni u għall-bidu u għat-tishih ta' dan ir-raħal.

Żmien Neolitiku

Għalkemm ma neskludux il-possibiltà li bnedmin ta' Żmien il-Hagar Bikri (il-Paleolitiku) għammru fuq l-art li llum jiffurmaw il-gzejjer Maltin, iżda li għal eluf ta' snin fiż-Żminijiet tas-Silġ kienet magħquda mal-kontinent Ewropew, l-ewwel xhieda inkonfutabbli tal-preżenza ta' bnedmin f'Malta tmur lura biss għal Żmien il-Haġar Waħhari (in-Neolitiku). Dawn l-ewwel bnedmin kienu bdiewa u raħħala li qasminn Sqallija u bdew jgħammru f'dawn il-gzejjer madwar 5000 sena q.K. Magħhom ġabu l-ewwel eżemplari ta' żrieragħ (bħal qamħ u farru) u ta' annimali domestiċi (mogħoż, nagħaġ u baqar) biex setgħu jgħixu mill-uċuħ tar-raba' li bdew ikabbru u mill-merħliet li bdew irabbru.

Wieħed josserva li l-formazzjoni ġeoloġika tal-hāra ma fihix gherien. Kienu l-gherien bħal, ngħidu aħna, Għar Dalam qrib Birzebbuġa, li sa mill-bidunett tal-preżenza umana f'dawn il-gzejjer, ipprovdew kenn tajjeb biex wieħed jgħammar fihom. Ma ninsewx, iżda, li l-ewwel bnedmin li għammru f'Malta kienu wkoll joqgħodu f'għerejjex miġburin f'irħula żgħar fil-beraħ.

Madankollu, dawn l-gherejjex kienu mibnijin b' materjali li jitmermru u jgħibu fix-xejn wara ftit snin, u ftit li xejn hallew fdalijiet tagħhom li jistgħu jinsabu mill-arkeologi. Huwa għalhekk li f' Malta kollha nstabu fdalijiet ta' raħal wiehed ta' dan iż-żmien bikri, jiġifieri, ir-raħal Neolitiku ta' Skorba (Trump 1966). F' Għawdex kollu nstabu biss traċċi żgħar ta' għarix f' Tač-Ċawla (Calvert 1995). Ma nistagħbux, mela, li s' issa ma nstab xejn bħal dan fin-naħa ta' Hal Kirkop, la għewwa r-raħal innifsu u l-anqas fil-qrib tiegħu. Dan l-anqas ma jfisser li l-art ta' madwar m'għadhiex tostor fdalijiet bħal dawn; u dan jgħodd għaż-żminijiet l-oħra kollha li gew wara, minn żmien it-tempji megalitiċi sal-Medjuevu.

Żmien it-Tempji Megalitiċi

Għall-ħabta ta' 4000 sena q.K., jidher li qasmu għal Malta rninn Sqallija gruppi ta' bnedmin oħra li għabu magħhom xorta ta' fuħħar li l-għamla u t-tiżjin tagħhom kienu għal kollox differenti minn dawk tal-fuħħar ta' qabel. Minn dan iż-żmien 'l quddiem, l-abitanti tal-gzejjer Maltin bdew proċess ta' żvilupp kulturali li, bejn it-3600 u l-2500 q.K., wassalhom biex tellgħu binjiet li ma ssibx imkien bħalhom fid-dinja, it-tempji megalitiċi. Għall-ewwel, dawn kienu strutturi żgħar u sempliċi, mibnijin b' gebel żgħir u bit-tafal; iżda biż-żmien bdew jikbru fid-daqs kemm tal-binja nnifisha, kif ukoll tal-gebel, u bdew isiru iktar u iktar sofistikati fil-pjanta tagħhom.

U la qed nitkellmu fuq it-tempji megalitiċi, ta' min isemmi li fdalijiet ta' gebel kbir, li aktarx kienu jagħmlu parti minn xi bini bħal dawn, għadek tista' tarah mal-ġenb tat-triq f' Dawret il-Gudja, qrib il-knisja ta' Santa Marija ta' Bir Miftuħ (ara ritratt, p. 16), mhux iktar minn kilometru l-bogħod minn Hal Kirkop, lejn il-grigal (Evans 1971: 230; *M.A.R.* 1991: 81). Barra minn dawn, studjużi tal-preistorja ta' Malta jsemmu fdalijiet oħra ta' gebel kbir li kienu jidhru fl-istess inhawi (Evans 1971: 230). Fil-fatt, ma' dawn wiehed jista' jżid xi tlett gebliet kbar li llum jiffurmaw il-herża ta' bir, kif ukoll hawt kbir, ftit metri 'l bogħod mill-faċċata ta' l-istess knisja ta' Bir Miftuħ (ara ritratt, p. 16).

Għaldaqshekk, fdalijiet bħal dawn huma xhieda li dawn l-abitanti bikrin ta' dawn l-inhawi kellhom bini fejn kienu jqimu l-allat tagħhom bħal ma kienu jagħmlu sħabhom ta' Hagar Qim u ta' l-Imnajdra, kif ukoll dawk ta' Hal Tarxien. Ma ninsewx li Hal Kirkop jinsab bejn dawn iż-żewġ imqades kbar, u wiehed jista' jobsor li kull min kien itterraq bejn dawn it-tempji, aktarx kien jgħaddi minn dawn l-inhawi. Ma ninsewx ukoll li l-imqades qatt ma setgħu kienu jeżistu fil-baħħ tax-xagħri; ma setgħux kienu 'l bogħod iżzejjed mill-abitat u, għalhekk,

il-preżenza ta' maqdes timplika l-preżenza ta' abitazzjoni ta' komunità madwarha, jiġifieri, ta' raħal, zghir kemm hu zghir. Xhieda ta' dan instabet fi Skorba, hdejn iż-Żebbiegħ, fit-tramuntana ta' Malta (Trump 1966), u f'Għajnsielem, Għawdex (Malone *et al.* 1988).

Żmien il-Bronż

Lejn in-nofs tat-tielet millennju qabel Kristu (madwar 2500 q.K.), il-pajżagg ta' madwar Hal Kirkop għadda mill-istess trawma li għaddew minnu il-gzejjer Maltin. Ma nafux eżatt x'gara; nafu zgur li l-kultura tat-Tempji majnat u ghebet f'daqqa waħda minn fuq wiċċ dawn il-gzejjer. Nahsbu li n-nies kollha li kienu jghixu f'Malta fil-fazi ta' *Tarxien*, ftit qabel dik id-data (jiġifieri madwar 2500 q.K.), meta kienu laħqu l-quċċata tal-iżvilupp kulturali tagħhom, kellhom jitolqu bi hgarhom minn arthom (Bonanno 1986), iżda ma nafux fejn setgħu marru. Hemm min jahseb li kull ma gara kien li kien hemm taqlib fl-ordni soċjali, u l-mexxejja politiċi u religjużi ta' qabel twarrbu u laħqu flokhom oħrajn mill-klassi maħkuma (Stoddart *et al.* 1993; Stoddart 1999: 141-2). Iżda jekk wiehed jifli l-fdalijiet arkeoloġiċi ta' wara din id-data u jqabbilhom ma' dawk ta' qabel, jasal għall-konklużjoni li n-nies li għammru l-gzejjer Maltin wara kienu għal kollox differenti minn dawk ta' qabel. M'hemm assolutament l-ebda hjiel ta' kontinwità bejn kultura u oħra, hlief il-preżenza ta' fuħħar griż impurtat minn barra (Bonanno 1999).

Jista' jkun li kien hemm xi snin li fihom dawn il-gzejjer ma kienux abitati minn hadd. Kull ma nafu hu li fit-tieni nofs tat-tielet millennju u fl-ewwel nofs tat-tieni millennju qabel Kristu (2500-1500 q.K.), għammru f'Malta nies li kellhom teknoloġija iktar avvanzata (għaliex kienu jużaw għodod tal-bronż) u kienu jipprattikaw ir-rit funerarju tal-inċinerazzjoni, jiġifieri, minflok jidfnu l-iġsma shaħ tal-mejtin go gherien naturali jew artifiċjali, kif kienu jagħmlu ta' qabilhom, kienu jaharqu l-iġsma tal-mejtin tagħhom u jidfnu il-fdalijiet mahruqa go bwieqi fil-hamrija f'ċimiterji maħluqa għal dan il-għan 'l fuq minn l-art. S'issa nstab wiehed biss minn dawn iċ-ċimiterji, dak li tqiegħed fuq parti mill-fdalijiet imgarrfa tat-tempji ta' Hal Tarxien. U għalhekk li l-ewwel fazi ta' Żmien il-Bronż insejħulha "il-fazi taċ-Ċimiterju ta' Hal Tarxien".

Iżda l-inhawi ta' Hal Kirkop għadhom ma tawniex fdalijiet bħal dawn, l-anqas ta' dawk l-istrutturi msejħin "dolmen" li nahsbu li nbnew f'din il-fazi, u li bħallhom instabu ftit lil hinn minn Hal Safi (f'Ta' Firminka u Ta' Hlantun) u lil hinn miż-Żurrieq (Wied Żnuber u l-Brolli). Dawn ġeneralment jinsabu fix-xaġhri fuq il-blat, f'tarf ta' xi wied u, għalhekk, f'ambjenti differenti minn dak ta' Hal Kirkop (Evans 1971: 193-8; D'Arragon 1994).

Din l-istess fazi tal-preistorja, min-naħa l-oħra, hija rrapprezentata f'Hal Kirkop bi preżenza ta' monument ieħor tipiku ta' din il-fazi: il-“menhir.” Dan qiegħed eżattament f'tarf ir-raħal, fi Triq il-Belt (*M.A.R.* 1913-14: 3). Jikkonsisti f'ħaġra waħda wieqfa, marbuta ma' l-ebda struttura oħra [Fig. 2, p. 15, u ritratt, p. 14]. Originarjament, aktarx kienet lixxa minn fuq s'isfel, iżda biż-żmien ittieklet f'xi partijiet. Għalkemm hu maħsub li fil-qedem kien hemm iktar minn dawn il-ġebliet wieqfa u li aktarx bejniethom kienu jagħmlu xi disinn li jfisser xi ħaġa, il-menhir li baqgħu huma ftit wisq biex noħorġu minnhom xi tifsira. L-eqreb żewġ menhir li għadhom jeżistu huma dawk ta' Hal Far (Ta' Għammar u Ta' Sant'Anglu), xi tlett kilometri 'l bogħod minn seħibhom ta' Hal Kirkop, lejn ix-xlokk, u ma jidhrux li għandhom xi rabta miegħu (Evans 1971: 198-9).

Il-menhir huma monumenti arkeoloġiċi preistoriċi tipiċi tal-Bretanja, fi Franza tat-tramuntana, li ħadu isimhom mill-ilsien mitkellem hemm. Iżda il-menhir li l-iktar jixbħu lil dawk ta' Malta huma dawk tal-Pulja, fl-Italja t'isfel. Hawn min jaħseb li l-menhir għandhom x'jaqsmu mal-qima ta' xi alla jew allat tas-sema. Oħrajn jaħsbu li għal min holoqhom kienu jfissru l-għamara ta' xi alla (*beth-el/baetylus*). Iżda qatt ma nistgħu nkunu ċerti xi jfissru verament għaliex ma għandna l-ebda kitba ta' żmienhom.

Wara il-fazi taċ-*Ċimiterju ta' Hal Tarxien*, Żmien il-Bronż ra żewġ fażijiet oħra, dik ta' *Borg in-Nadur* u, fl-aħħar, dik tal-*Baħrija*. Iżda dawn huma kkaratterizzati minn abitati, gruppi ta' għerejjex, mibnijin fuq għoljiet imdawwra b-irdumijiet biex jistgħu jifilhu għal xi hbit minn barra. Fejn kien jinħtieġ, kienu jissahħu bil-bini ta' swar magħmulin minn ġebel imdaqqas iżda mhux maħdum. L-iktar raħal fortifikat importanti ta' din ix-xorta huwa dak ta' *Borg in-Nadur*, imrikkeb fuq il-promontorju li jifred żewġ widien, Wied Dalam u Wied Has-Saptan, ftit il-barra minn Birżebbuġa. Iżda, għal darba oħra, Hal Kirkop għandu topografija differenti u, għalhekk, huwa nieqes minn dawn ix-xorta ta' abitati.

Il-Feniċi

Fil-gżejjer Maltin, il-preistorja tasal fi tmiemha lejn l-aħħar tat-tmien seklu q.K. meta jibdew jidhru l-ewwel sinjali tal-preżenza f'Malta ta' nies li kienu jużaw il-kitba, jiġifieri, il-Feniċi. Il-Feniċi kienu l-abitanti ta' numru ta' bliet fuq ix-xatt tas-Sirja-Palestina (illum il-Libanu), li l-iktar magħrufin minnhom kienu Tir u Sidun. Fil-fatt, huma kienu jissejhu bl-isem ta' belt twelidhom, bħal “Tiri” jew “Siduni”; l-iżjed l-iżjed kienu jingħarfu kollettivament bħala “Kananej”. Kienu l-Griegi li kienu jsejħulhom “Feniċi” (*Phoinikes*), mill-kultur

vjola tad-drappijiet prezzjużi li kienu jipproduċu. Mit-tnax is-seklu ‘1 quddiem, il-bliet Feniċi sabu ruħhom maħnuqa mill-potenzi kbar tal-Lvant, bħall-Eġizjani u l-Assiri, li kienu kontinwament jitqabdu bejniethom biex iżommu dawn il-bliet strateġiċi taħt il-hakma tagħhom; u, għalhekk, il-Feniċi tawha għat-tbahħir u għall-kummerċ marittimu.

Fil-punent tal-Mediterran, sabu art għammiela fejn ihaddmu il-kummerċ tagħhom billi jpartu l-prodotti maħduma tagħhom, fosthom il-ħġieg u d-drappijiet, ma’ minerali mhux maħduma ta’ l-abitanti tal-lokal: deheb, fidda, ram u ġiża. Bil-mod il-mod, bdew joħolqu kolonji li biż-żmien saru bliet li kienu jhaddnu fihom kemm Feniċi kif ukoll nies tal-lokal. Bliet bħal dawn kienu Gadez fi Spanja u Liksus fil-Marokk, Utika fit-Tuneżija, Nora f’Sardinja, u Możja fi Sqallija. Izda l-iktar wahda magħrufa kienet Kartagni, fit-Tuneżija, li biż-żmien ħadet f’idejha ir-riedni tal-kolonji Feniċi kollha tal-Punent tal-Mediterran fil-ġlieda tagħha għall-poter mal-qawwiet l-oħra tal-Mediterran, l-ewwel il-Griegi u, imbagħad, ir-Rumani.

Ma nafux eżatt x’tip ta’ attività kienu jipprattikaw f’dawn il-gzejjer fil-bidu tal-permanenza tagħhom hawn. Aktarx li kienu gruppi żgħar ta’ Feniċi li bdew jgħammru f’Malta flimkien bil-qraba tagħhom f’nofs l-abitanti indigeni biex jaqdu l-htigijiet tat-tpartit kummerċjali tagħhom; u biż-żmien, kotru u thalltu ma’ l-indigeni u dakkruhom bil-kultura semitika tagħhom (Vidal Gonzalez 1996; Said-Zammit 1997). Il-fdalijiet li nstabu fil-hāra ta’ Hal Kirkop imorru ‘lura biss sat-tieni, jew l-aħħar, parti ta’ żmien il-Feniċi, meta Malta kienet tagħmel sehem mill-qawwa politika u kummerċjali ta’ Kartagni, magħrufa ahjar bħala l-fazi Punika (madwar 550-218 q.K.). Dawn jikkonsistu f’żewġt oqbra maqtuġhin fil-blat taħt l-art. Ipprovajna nsibu l-postijiet eżatti fejn instabu, kemm b’tiftix fl-inħawi kif ukoll bl-ghajnuna tal-ktieb li għadu kemm intebah fuq it-toponomastika qadima tal-gzejjer Maltin (Wettinger 2000), izda ma nrexxilniex.

L-ewwel qabar instab fl-1928 fuq art imsejha “Ta’ Brillu” jew “Ir-Ramlja” fuq ix-xellug tat-triq li tiehu minn Hal Luqa għal Hal Kirkop (*M.A.R.* 1928-29: 4-5). L-eqreb li nistgħu naslu fit-tbassir tagħna fuq il-lokazzjoni ta’ dan il-qabar huwa x’imkien fuq in-naħa tal-lvant ta’ Triq ir-Ramlja, wara l-fabrika ta’ l-S.T. Billi nstab waqt qtuġh ta’ ġebel minn barriera, aktarx li l-qabar inqered mal-barriera. Sfortunatament, l-ebda illustrazzjoni tiegħu m’għandna, għalkemm nafu li Temi Zammit eżaminah u kejl. Il-qabar kien magħmul minn trinka rettangolari b’erba’ targiet fuq ġenb wiehed, li kienet tagħti fuq ġenb



iehor għal kamra tad-dfin għamla ta' nofs tond. Il-kamra kellha trinka fl-art u niċċa żgħira għall-mużbieh fuq il-hajt. Flimkien ma' xi għadam miksur ta' persuna żagħżuġha, instabu xi biċċiet tal-fuħħar taż-żmien Puniku. Ta' min jgħid li hafna jaħsbu li t-trinka fil-kamra tad-dfin kienet tithaffer biex l-ilma tax-xita li jinzel fil-kamra fix-xitwa jkollu fejn imur bla ma jxarrab u jgħerri l-fdalijiet tal-mejtin u l-oġġetti ta' madwaru, iżda mhux kulhadd jaqbel fuq dan.

It-tieni qabar instab fl-1943 f' għalqa fil-hâra msejha "Tal-Imdiek" (ara S.Fiorini, isfel, 32), lejn il-punent ta' Hal Kirkop (*M.A.R.* 1946-47: 6). Tkellimna ma' xi xjuħ tar-raħal biex insibu din il-lokalità", iżda hadd minnhom ma kien jaf biha. Jista' jkun li min kiteb għamel zball u hallat l-isem "Ta' l-Iblieq" ma' "Triq l-Imdina", li t-tnejn li huma jinsabu fuq in-naħa tal-punent tar-raħal. Ma ninsewx li din is-sejba saret fi żmien il-gwerra, u l-ewwel rapporti tad-Dipartiment tal-Mużew, wara l-1939, reġghu bdew johorġu fl-1947.

Dan il-qabar ukoll kellu trinka rettangolari b'sitt targiet maqtuġhin fil-blat li kienu jinzlu s'isfel sa quddiem il-kamra tad-dfin. Xi hadd kien diġà dahal fil-kamra u seraq li kien fiha, għaliex il-ġebbla li taghlaq kienet maqluġha minn postha, u kull ma nstab fiha kien xi biċċiet ta' l-għadam uman u biċċiet żgħar tal-fuħħar tat-tip li wiehed normalment isib fl-oqbra ta' dawn iż-żminijiet. Il-kamra wkoll kienet ta' għamla rettangolari u kellha trinka fl-art ma' tulha, kif ukoll niċċa għall-mużbieh mal-hajt.

Għalkemm ma nafu li nstab xejn iżjed fl-inhawi ta' dawn l-oqbra, bħal bini ta' l-istess żmien, wiehed ma jridx jinsa li l-istess oqbra ma setgħux kienu iżolati, u għalhekk jindikaw li x'imkien fil-qrib kien hemm tgħix xi komunità żgħira, imqar familja wahda, li kienet tidfen il-mejtin tagħha fil-qrib. Din il-komunità kienet toqgħod f'xi struttura (dar) li l-fdalijiet tagħha qatt ma nstabu, u kienet tgħix fuq ir-rizorsi agrikoli ta' l-inhawi. Fdalijiet bħal dawn ta' żmien ir-Rumani nstabu iktar lejn it-tramuntana, fil-hâra msejha "Tad-Dawl", li ser nitkellmu fuqha iktar 'l quddiem, fil-parti Rumana, iżda li jista' jkun li l-istorja tagħha tmur 'lura sa' żmien il-Puniċi.

Ta' żmien il-Puniċi, iżda 'l barra mit-territorju ta' Hal Kirkop, wiehed ma jistax ma jsemmix bini kurjuż iżda importanti hafna li jinsab ġol-qalba taż-Żurrieq. Dan hu l-famuż "Torri" ta' għamla kwadra li jinsab f'tarf il-ġnien mad-dar tal-arċipriet taż-Żurrieq. Lejn it-tmiem tas-seklu tmintax, it-"torri" kellu miegħu fdalijiet strutturali oħrajn, kif naraw mil-pjanta u t-tpiġġija li hallielna l-artist

Franciż, Jean Houel (1787: 130, tav. CCLIX); Perrot-Chipiez (1885: fig. 261) [Fig. 3, p. 17]. Minn din it-tpiŋġija, jidher ċar li dan ma kienx xi “torri” iżolat għal għanijiet ta’ difiża, iżda kien parti minn bini li d-daqs tiegħu u s-sofistikazzjoni tad-dekorazzjoni arkitettonika tiegħu jindikaw bini imponenti li kien jiddomina l-pajżagġ ta’ madwaru, kemm fiżikament kif ukoll politikament. Dan qed insemmu hawnhekk għalix, kienet x’kienet il-funzjoni tiegħu, dan il-bini ma setax ma kellux influwenza fuq l-abitanti tal-ġnara ta’ Hal Kirkop, iktar u iktar jekk kien xi maqdes.

Ir-Rumani

Ir-Rumani hakmu l-gżejjer Maltin għal kważi tmien sekli, mis-sena 218 q.K. sa bejn wiehed u ieħor 535 w.K. Minn rakkont li hallielna l-istoriku Latinu Titu Livju, nafu li fil-bidu tat-tieni gwerra Punika, bejn ir-Rumani u l-Kartaginiżi, eżattament fis-sena 218 q.K., wiehed mill-konsli Rumani ta’ dik is-sena, Tiberju Sempronju Longu, telaq lejn Malta minn Lilybaeum (illum Marsala) fil-punent ta’ Sqallija biex jahbat għall-flotta Kartaginiża. Fi trieqtu ma ltaqax ma’ din il-flotta, iżda meta wasal Malta, hadd ma waqafu, minkejja li kien hawn stazzjonat kontingent ta’ ftit inqas minn elfejn suldat. Jgħidilna l-istoriku li l-gżira ċediet bil-belt u l-kontingent b’kollox. Il-konslu Ruman ha xi priġunieri miegħu, u minn dak in-nhar ’l quddiem, Malta waqgħet taħt il-hakma tar-Rumani (LIV. 21. 51).

Nistgħu nġhidu li sa mill-bidu tal-hakma Rumana, l-abitanti tal-gżejjer Maltin kienu jgawdu minn ċertu livell ta’ tolleranza min-naħa tal-hakkjem. Huma setgħu jkomplu jqimu l-allat semitiċi tagħhom u jirriproduċu x-xbieha ta’ dawn fil-muniti tagħhom. Iżda kien hemm drabi fl-istorja ta’ Ruma meta kien hemm gwerra ċivili, u meta partijiet differenti tal-imperu, inkluża Malta, żammew ma’ naħa, ma setax jonqos li n-naħa l-oħra hadet fastidju, u meta giet ix-xoqqa f’moxta, pattithielhom billi neħhitilhom xi privileġġi. Hekk naħsbu li ġara fil-każ ta’ Malta. Għall-ewwel, il-Maltin ingħataw id-dritt li jistampaw il-muniti tal-bronż tagħhom; iktar tard Ghawdex ukoll kellu l-muniti tiegħu. Iżda dan id-dritt jidher li spiċċa wara s-sena 35 q.K. Għall-ewwel, il-Maltin thallew iqimu l-allat Feniċi tagħhom, iżda wara mitejn sena, insibu biss xhieda ta’ qima ta’ allat pagani Rumani kif ukoll dik ta’ l-imperaturi u ta’ xi qraba tagħhom wara li dawn għamluhom allat (Bonanno 1992: 31-2). Grad ta’ awtonomija lokali jidher li ngħata lil Malta, kif ukoll lil Ghawdex, lejn in-nofs tas-seklu tnejn wara Kristu (*ibid.*: 16).

F’dan l-isfond, il-pajżagġ ta’ Hal Kirkop ma’ jidhirx li nbidel wisq minn dak ta’ żmien il-Feniċi: xi razzett ’l hawn u ’l hinn abitat minn familja li kienet tidfen il-mejtin tagħha fil-qrib, f’nofs ir-raba’ u x-xaġġri. Dan ix-xenarju

jissuġġeruhulna s-sejbiet ta' oqbra bħal dawk ta' żmien il-Puniċi li d-data tagħhom, iżda, taqa' fi żmien il-ħakma Rumana. Numru ta' oqbra minn dawn jissemmew fl-inħawi magħrufa bħala "Ta' Huttat Gandolf", daqs kilometru lejn il-majjistral ta' Hal Kirkop. Wiehed minn dawn instab fl-1911 fl-"Għalqa tal-Misis" (*M.A.R.* 1910-11: 9) [Fig. 4, p. 18]. It-trinka ta' għamla kwadrata kienet tagħti għal żewġ ikmamar tad-dfin, waħda fuq in-naħa tat-tramuntana; u l-oħra fuq in-naħa tan-nofsinar tat-trinka. F'dawn instabu biċċiet ta' oġġetti tal-ħġieġ u tal-bronż, kif ukoll xi fuhhar ta' tip "Puniku". Temi Zammit, l-arkeologu li eżamina dan il-qabar, sar jaf minghand in-nies ta' l-inħawi li l-barriera ta' maġenb il-qabar kienet qerdet hafna oqbra oħra.

Ftit iktar lejn it-tramuntana, fl-inħawi imsejha "Tad-Dawl", illum mghottija taħt l-ajruport jew meqruda għal kollox minn ruxmata barrieri, kienu nstabu, fl-1888, fdalijiet sostanzjali ta' bini li jista' jissejjaħ "villa Rumana" (Caruana 1888) [Fig. 5-6, pp. 19-20]. A.A. Caruana, id-direttur tal-Biblijoteka Nazzjonali, li dak iż-żmien kien jitqabbad biex ihaffer kull meta kienu jinstabu fdalijiet arkeoloġiċi bħal dawn, sab numru ta' kmamar kif ukoll ġiebjja mdaqqa li kienet taħzen l-ilma tax-xita minn fuq il-bjut tal-bini. Pärtijiet tal-ġebel ta' apparat tal-ghasir taż-żebbuġ juri li dan il-bini kellu parti minnu ddedikat għall-iproċessar taż-żejt taż-żebbuġ u, għalhekk, aktarx li kellu għelieqi madwaru mghottijin bis-siġar taż-żebbuġ. Vilel oħra bħal din misjubin f'inħawi oħra ta' Malta (bħal dik f'Ta' Kaċċatura, f'iz-Żejtun, u f'San Pawl Milqi) jissuġġerixxu li x'aktarx dawn il-"vilel" kienu jeżistu wkoll qabel, fi żmien il-Puniċi. Kienu l-abitanti ta' din il-villa u ta' oħrajn bħalha li kienu jidfnu l-mejtin tagħhom ġewwa l-oqbra ta' madwarhom.

Fdalijiet ta' ħajt kemmxejn misterjużi jinsabu ftit inqas minn kilometru 'l bogħod minn Hal Kirkop, lejn in-nofsinar, fi Triq iż-Żurrieq ġewwa Hal Safi (*M.A.R.* 1913-4: 4; 1966: 5; 1967: 7)(ara ritratt, p. 20). Aktarx li huma ta' żmien ir-Rumani. Il-fdalijiet jikkonsistu f'ħajt dritt, twil iktar minn għoxrin metru. Iż-żewġ filati li baqa' huma ta' ġebel kbir tal-kantun ta' daqs (1.08 bi 0.45 bi 0.45m.) li, normalment, insibuh użat fi żmien il-Feniċi jew fi żmien ir-Rumani, bħal dawk ta' Tas-Silġ. Il-kuntest topografiku tal-ħajt ta' Hal Safi jaqbel hafna iżjed ma' dak li jidher fi stampa ta' ħajt bħal dan fil-ktieb ta' Jean Houel lejn l-aħħar tas-seklu tmintax (Houel 1787: 92-3, pl. 255), għaliex qieghed mal-ġenb ta' triq fuq pjanura, milli l-ħajt ta' Tas-Silġ li, fil-fatt, huwa fuq quċcata ta' għolja. Għaldaqshekk, jidher li Houel żbalja meta taħt din l-istampa kiteb li l-ħajt kien qrib Marsaxlokk.

Il-Bizantini

It-tradizzjoni tad-dfin ġo ambjenti maqtuġhin fil-blat taħt l-art tkomplet minn l-ewwel insara Maltin lejn l-aħħar tal-ħakma ta' Ruma u fiż-żmien tal-ħakma

Biżantina. Din ta' l-aħħar bdiet x'aktarx fis-sena 535 w.K. meta Bellisarju, l-ġeneral tal-Imperatur ta' Kostantinopli, Ġustinjanu, hataf taht idejh il-gżira il-kbira ta' Sqallija u il-gzejjer iż-żgħar ta' madwarha.

Ftit li xejn nafu mill-kitbiet qodma x'seħħ f'dan iż-żmien, iżda l-fdalijiet arkeoloġiċi jixhdu bidla importanti fit-twemmin reliġjuż tal-abitanti tal-gzejjer Maltin. Ghalkemm ma nistgħux nġhidu fiż-żgur li l-oqbra ta' dawn iż-żminijiet u min kien jindifen fihom kienu kollha nsara, ċerti elementi ta' l-arkitektura, l-ġhamla, id-dekorazzjoni u r-riti funerarji, huma komuni ma' dawk li jagħtu xhieda ċara (bħal simboli u iskrizzjonijiet) tat-twemmin nisrani. Iżda d-data ta' dawn l-oqbra kollettivi, li komunement insejnhom "katakombi" - minkejja li bosta minnhom huma żgħar ħafna, biżżejjed biex jakkomodaw membri ta' familja wahda - ma tmurx 'lura iżjed mir-raba' seklu w.K. (Buhagiar 1986: 38-42). Dan jikkuntrasta mat-tradizzjoni l-iktar diffuża fost il-Maltin, li l-poplu Malti jaf l-konverżjoni għall-Kristjaneżmu lil San Pawl, li ġarrab in-nawfragju u qatta' tlett xhur f'Malta fis-sena 60 w.K.

Katakombi żgħir li nstab fl-inhawi ta' Hal Kirkop u li l-lokalità tiegħu mhix maghrufa huwa dak ta' "Sqaq il-Harruba", li nkixef waqt xogħol ta' invellar għal skopijiet militari fl-1943 (*M.A.R.* 1946-7: 5-6). It-trinka ta' ġhamla rettangolari kienet 2.50m. fonda, u kellha tmien targiet. Fuq il-hajt faċċata tatarag, qatgħa fil-blat kienet tagħti għal kuridur, twil 6m., b'kamra tad-dfin fuq kull naħa. Kull kamra kellha mhadda maqtugħa fil-blat b'ħofra semiċirkolari fin-nofs. Dan it-tip ta' mhadda huwa wiehed mill-elementi tipiċi ta' dawn il-katakombi. It-tarf tal-kuridur kien jiftaħ fin-nofs ta' kuridur iehor, twil 8m., li kellu hames kmamar ohra fuq il-ħitan, identiċi għal dawk ta' l-ewwel kuridur, tlieta fuq naħa u tnejn fuq l-ohra. Sfortunatament, il-katakombi kien infetaħ u tbattal f'xi żmien qabel, u mbaġħad intelgħa bir-radam (Buhagiar 1986: 254, fig. 78A) [Fig. 7, p. 22].

Katakombi li nafu fejn jinsab hu dak li kien inkixef fl-1963 waqt xogħol fuq *pitch* tal-futbol maġenb il-mensa tal-uffiċjali tal-*R.A.F.* (*M.A.R.* 1962: 6, fig. 6, pl.6) [Fig. 8, p. 23]. Wara li ntesa għal xi żmien, reġa' nstab fl-1993 waqt xogħol fuq il-Qasam tad-Djar numru 2 (*M.A.R.* 1993: 74). Illum jinsab mitluq f'tarf ir-raħal, u wiehed jawgura li dan il-volum iservi ta' xprun biex il-Kunsill Lokali ta' Hal Kirkop jerġa' jnaddfu u jagħmlu viżitabbli għall-pubbliku Malti u għat-turisti. Il-fossa ta' ġhamla kważi trijangolari kienet twassal, wara erba' targiet, mill-ewwel għal ġo kamra tad-dfin b'imhadda maqtugħa fil-blat b'zewġ ħofriet semiċirkolari. Kamra ohra identika kienet tintlaħaq minn anti-kamera fuq il-lemin tal-fossa. Barra minn għadam tal-bnedmin, instabu biċċiet tal-

fuhhar, fosthom ta' msiebah Rumani bil-monogrammi fuqhom. Dan huwa wiehed mis-simboli ċari ta' l-ewwel insara u xhieda ta' min jorbot fuqha li dawk li ndifnu f'dawn l-oqbra kienu nsara.

Mhux 'il boghod minn Hal Kirkop, iżda lil hinn mit-territorju tal-Kunsill tiegħu, hemm katakombi ta' importanza eċċezzjonali, għaliex fih minquxin xeni kumplessi, għalkemm fi stil naif u primittiv. Dan huwa il-katakombi ta' Hal Resqun, li l-bokka tiegħu llum sabet ruhha f'nofs ir-*roundabout* ta' bejn il-knisja ta' Bir Miftuħ u l-mina ta' l-ajruport. Hawn min jahseb li waħda mix-xeni minquxin fuq id-dahla ta' qabar, li turi bust uman b'idejha miftuha mdawwar b'annimali u hut u żewġ figuri umani oħra, tirrappreżenta il-Holqien kif tirrakkuntah il-Bibbja. Oħrajn jaraw fiha rappreżentazzjoni tal-Ġenna u li t-tlett figuri umani huma l-persuni midfunin ġol-qabar. Xena oħra turi żewġ ghasafar, probabilmnt pelikani, iżoqqu liż-żgħar tagħhom, simbolu iehor ta' l-ewwel insara (ara wkoll ritratt, p. 21).

Żmien l-Gharab

Mal-miġja ta' l-Gharab fostna, mhux biss inqata' għal xi mijiet ta' snin it-twemmin nistrani (Wettinger 1986; 1989-90; Brincat 1995: 22-6), iżda nbidlet radikalment it-tradizzjoni tad-dfin tal-mejtin. Il-Musulmani kienu jidfnu l-iġsma imgerrbin sempliċement f'liżar direttament ġot-trab; l-iżjed l-iżjed kienu jibnu bħal tebut miċ-ċangaturi tal-ġebel. Eżempji ta' dawn iż-żewġ xorta ta' dfin instabu f'diversi lokalitajiet ta' Malta, bħaċ-ċimiterju Mislam barra l-Bieb ta' l-Gharreqin ta' l-Imdina (Caruana 1881; MAR 1920-6), iżda mhux fl-inhaw i ta' Hal Kirkop.

Żmien il-Medjuevu

Il-Medjuevu ra l-gżejjer Maltin jergħu jaqgħu taht hakkiema nsara u Ewropej, min-Normanni għall-Iżvevi, għall-Anġojini u, fl-aħħar, għall-Anġevini, qabel ma nġhataw lill-Kavallieri ta' Malta li magħhom bdiet l-era moderna. L-anqas għall-Medjuevu m'għandu x'juri fdalijiet arkeoloġiċi Hal Kirkop; iżda fix-xaqliba tal-punent, imbiegħda biss kilometru, hemm knisja ta' importanza nazzjonali. Waħda minn erba' knejjes żgħar li, għal xi żmien, kienu jaqdu r-rahal ta' Hal Millieri, raħal li m'għadux jeżisti, bejn l-Imqabba u ż-Żurrieq, il-knisja tal-Madonna tal-Kunċizzjoni hija mzejna b'ċiklu ta' pitturi affreskati li juru xbiehat ta' qaddisin fi stil Bizantinesk (Bautier Bresc 1976). Id-data tagħhom hija lejn l-aħħar tas-seklu hmistax, filwaqt li d-data tal-bini tal-knisja hija madwar in-nofs ta' l-istess seklu. Iżda skavi arkeoloġiċi li saru ġewwa l-istess knisja fl-1977 kixfu fdalijiet ta' knisja oħra li kienet tmur għal nofs is-seklu tlettax (Blagg *et al.* 1990).

Ghelug

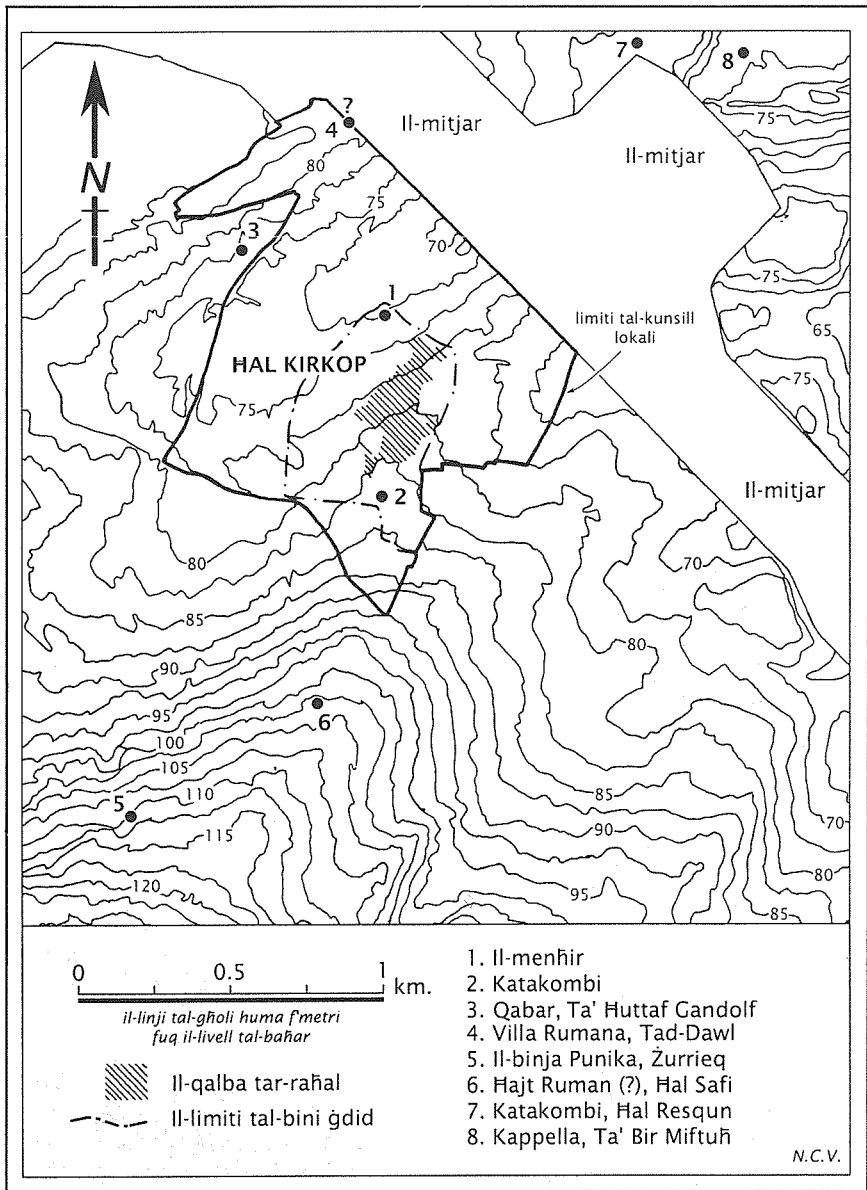
Il-Medjuevu jgibna fit-tmien ta' din il-harsa lejn il-wirt arkeologiku ta' Hal Kirkop li, kif rajna, ghalkemm jidher ristrett jekk wiehed jillimita ruhu ghat-territorju tal-Kunsill Lokali ta' llum, li huwa arbitrarju, dan jikber bil-bosta kemm fil-kwantita kif ukoll fil-kwalita jekk wiehed jestendi l-harsa tieghu sa mhux iktar minn kilometru 'l barra mit-truf tar-rah. Dan ghandu jkun motiv bizzejjed ta' kburija ghall-Koppin u ta' rieda biex dan il-wirt jibzghu ghalih, jindukrawh u jikkoltivawh.

* *Kitba ta' Anthony Bonanno. Illustrazzonijiet ta' Nicholas C. Vella. Anthony Bonanno huwa Professur ta' l-Arkeologija, Kap tad-Dipartiment tal-Latin u l-Grieg kif ukoll ta' l-Arkeologija, u Direttur ta' l-Istitut Arkeologiku fl-Universita ta' Malta. Huwa wkoll konsulent fl-Arkeologija f'hafna oqsma nazzjonali u barra minn Malta Dr. Nicholas C. Vella huwa lecturer fl-Arkeologija fl-istess dipartiment, u jispejalizza fl-era Punika u fis-surveying arkeologiku.*

BIBLIOGRAFIJA

- BAUTIR BRES, G. 1976. *The paintings at Hal Millieri*, f'Luttrell (1976: 97-104).
- BLAGG, T.F.C., BONANNO, A. u LUTTRELL, A. 1990. *Excavations at Hal Millieri, Malta*. Malta, Press ta' l-Universita ta' Malta.
- BONANNO, A. 1986. *A socio-economic approach to Maltese prehistory. The temple builders*, f'Malta (1986: 17-46).
- BONANNO, A. 1993. "Tarxien and Tarxien cemetery. Break or continuity between Temple Period and Bronze Age in Malta?", *Mediterraneo* 2.35-47.
- BONANNO, A. 1999. *Tarxien, Xaghra Circle and Tas-Silg. Occupation and re-use of temple sites in the early Bronze Age*, f'Mifsud -Savona Ventura (1999: 209-224).
- BRINCAT, J. 1995. *Malta 870-1054. Al Himyari's account and its linguistic implications*, Malta, Said International.
- BUHAGIAR, M. 1986. *Late Roman and Byzantine catacombs and related burial places in the Maltese islands*, Oxford, B.A.R.
- CALVERT, J. 1995. "British team discovers remains of prehistoric dwelling in Gozo", *The Times of Malta* (April 13), 6-7.
- CARUANA, A.A. 1888. "Remains of an ancient Greek building discovered in Malta", *American journal of Archaeology* 4. 453.
- D'ARRAGON, B. 1994. "Presenza di elementi culturali sui monumenti dolmenici nel mediterraneo centrale", *Rivista di scienze preistoriche* 46.1.41-85.
- EVANS, J.D. 1971. *The prehistoric antiquities of the Maltese islands, a survey*, Londra, Athlone Press.
- GUILLAUMIER, A. 1987. *Bliet u rhula Maltin*, Malta, Publikazzjoni Valletta.
- HOUEL, J. 1787. *Voyage pittoresque des iles de Sicile, de Malte et de Lipari*. Parigi (Edizzjoni Taljana, Palermo - Napoli, Banco di Sicilia, 1977), 4.
- LUTTRELL, A. (ed.) 1976. *Hal Millieri, a Maltese casale, its churches and paintings*. Malta, Midsea.
- MALONE, C., STODDART, S. u TRUMP, D. 1988. "A house for the temple builders:

- recent investigations on Gozo, Malta”, *Antiquity* 62.297-301.
1986. *Malta: Studies of its heritage and history*, Malta, Bank tal-Mid-Med.
- M.A.R. 1903- . (*Museum Annual Report 1903-*). Malta.
- MISSIONE 1964-1973. *Missione archeologica italiana a Malta. Rapporto preliminare della Campagna 1963-1970*, Ruma, Istitut ta' l-istudji tal-lvant qarib, Consiglio Nazionale delle Ricerche.
- MIFSUD, A. u SAVONA VENTURA, C. (edi.) 1999. *Facets of Maltese prehistory*, Malta.
- PERROT, G. u CHIPIEZ, C. 1885. *History of Art in Phoenicia and its dependencies*, Londra, Chapman and Hall.
- SAID-ZAMMIT, G. 1997. *Population, land use and settlement on Punic Malta*, Oxford, Serje internazzjonali tal-B.A.R., 682.
- STODDART, S. 1999. *Long-term dynamics of an island community*, f'R.H. Tykot et al. (1999: 137-147).
- STODDART, S., BONANNO, A., GOUDER, T., MALONE, C. u TRUMP, D. 1993. “Cult in an island society: prehistoric Malta in the Tarxien period”, *Cambridge archaeological journal* 3.1.3-19.
- TRUMP, D.H. 1966. *Skorba*, Londra, Society of Antiquaries.
- TYKOT, R.H., MORTER, J. u ROBB, J.E. (edi.) 1999. *Social dynamics of the prehistoric central mediterranean*, Londra, Accordia Research Institute.
- VIDAL GONZALEZ, P. 1996. *La isla de Malta en época Fenicia y Punica*, Oxford, Serje internazzjonali tal-B.A.R., 653.
- WETTINGER, G. 1986. *The Arabs in Malta*, f' *Malta* (1986: 87-104).
- WETTINGER, G. 1989-90. “Did Christianity survive in Muslim Malta? -further thoughts; Christians in Muslim Malta?; Malta under the Arabs”, *The Sunday Times* (Malta), (Nov. 19, 1989; Frar 18, 1990; Apr. 8, 1990).
- WETTINGER, G. 2000. *Place-names of the Maltese islands ca. 1300-1800*, Malta, P.E.G.



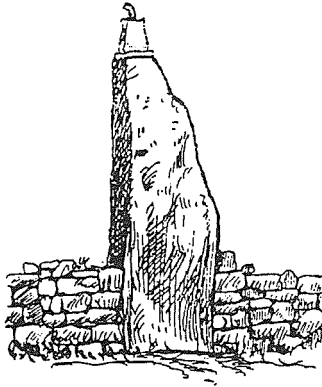
Mappa ta' Hal Kirkop
(Figura 1 minn Dr N.C. Vella)



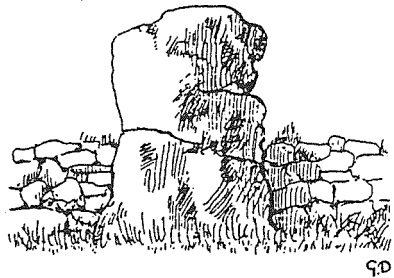
Il-Menhir ta' Hal Kirkop
(Ritratt minn B. Caruana)



a. Il-menħir ta' Hal Far



b. Il-menħir ta' Hal Kirkop



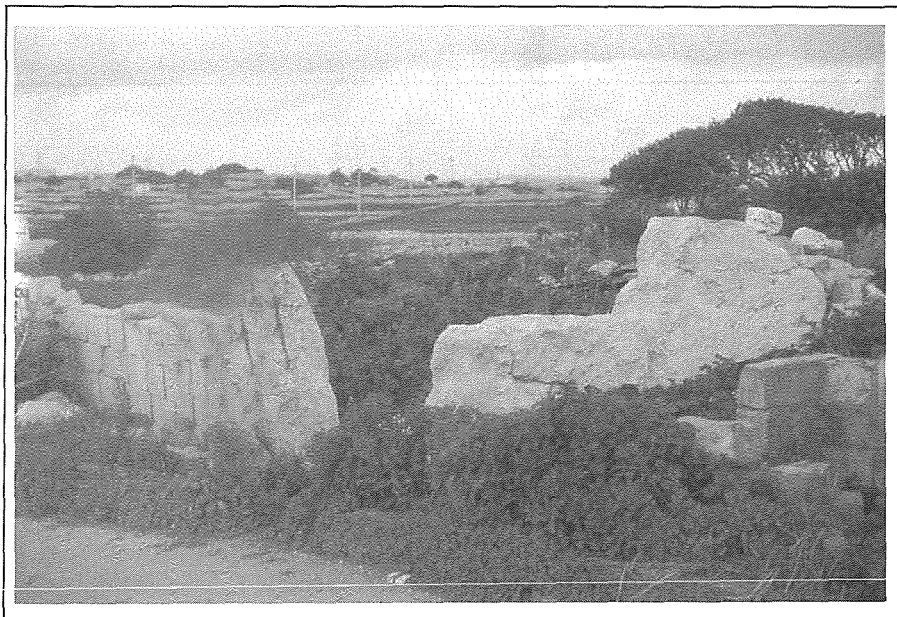
ċ. Il-menħir f' Ta' Għammar

Il-Menħir

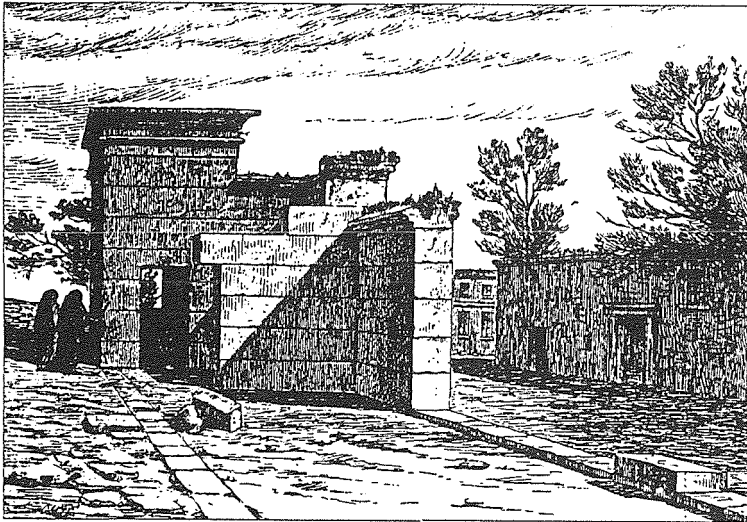
(Figura 2 minn Dr N.C. Vella)



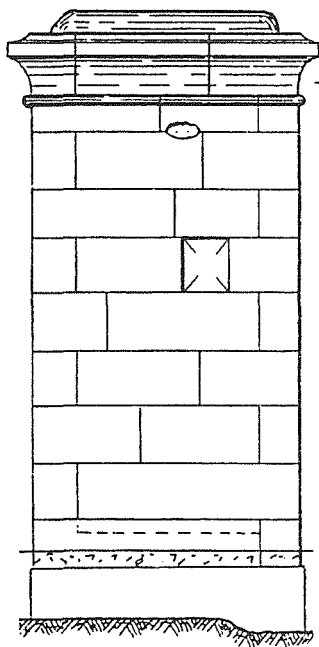
Birmiftuh: Ġebel Kbir fuq Ċisterna
(Ritratt minn Prof. A. Bonanno)



Birmiftuh: Megaliti ta' Dawret il-Gudja
(Ritratt minn Prof. A. Bonanno)



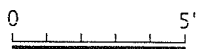
a. Disinn ta' Houel minn Perrot & Chipiez 1885, fig. 261



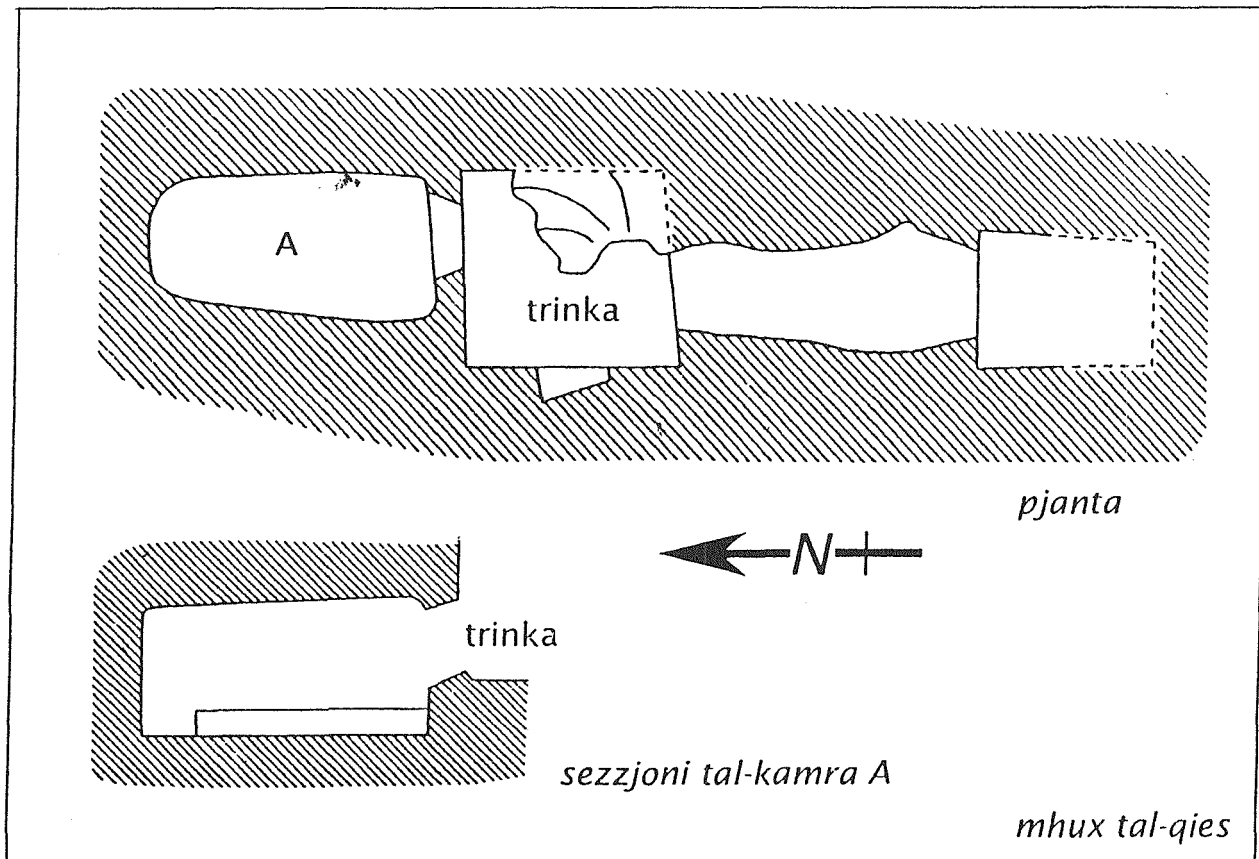
gwarniċun ta' stil Eġizzjan

b. Elevazzjoni ta' waħda mill-faċċati tal-binja Punika. Minn disinn fi-arkivji tal-Mużew Nazzjonali tal-Arkeologija.

blat



Iż-Żurrieq: Binja Punika
(Figura 3 minn Dr N.C. Vella)



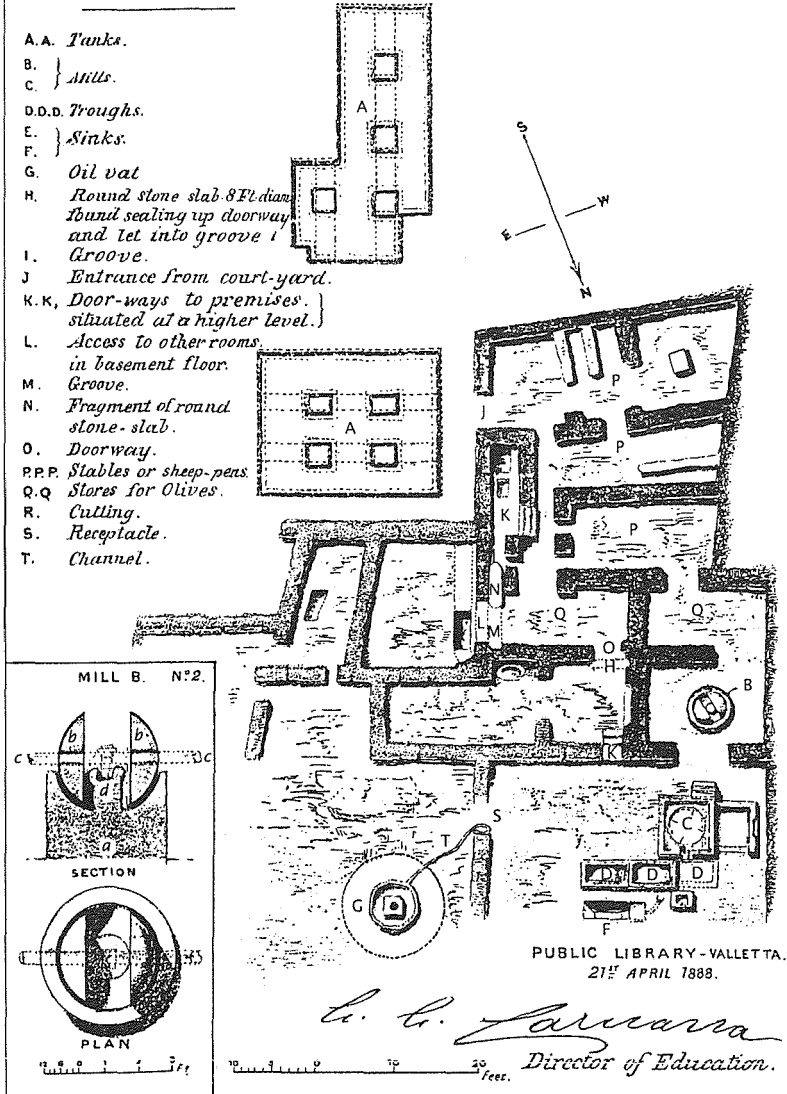
Huttaf Gandolf: Qabar
 (Figura 4 minn Dr N.C. Vella)

— P L A N —

OF AN ANCIENT BUILDING DISCOVERED IN FEBRUARY 1888 IN THE FIELD "NADUR" FORMERLY CALLED "FEIDES IZ-ZGHIR," MIDWAY BETWEEN THE VILLAGES "LUCA" AND "MICABIBA,"- MALTA.

— REFERENCES —

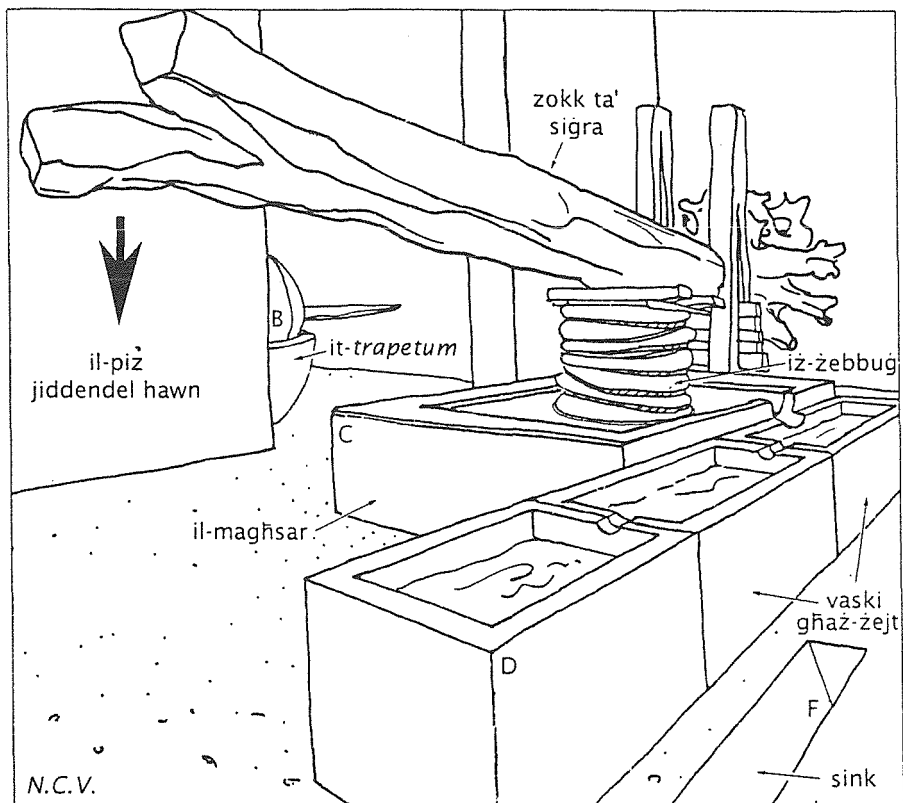
- A.A. Tanks.
- B. } Stills.
- C. }
- D.D.D. Troughs.
- E. } Sinks.
- F. }
- G. Oil vat
- H. Round stone slab 8 Ft. diam. Bund sealing up doorway and let into groove & Groove.
- I. Entrance from court-yard.
- K.K. Door-ways to premises. } situated at a higher level. }
- L. Access to other rooms in basement floor.
- M. Groove.
- N. Fragment of round stone-slab.
- O. Doorway.
- P.P.P. Stables or sheep-peas.
- Q.Q. Stores for Olives.
- R. Cutting.
- S. Receptacle.
- T. Channel.



PUBLIC LIBRARY-VALLETTA.
21st APRIL 1888.

L. C. Farrara
Director of Education.

Tad-Dawl: Villa Romana
(Figura 5 minn Dr N.C. Vella)



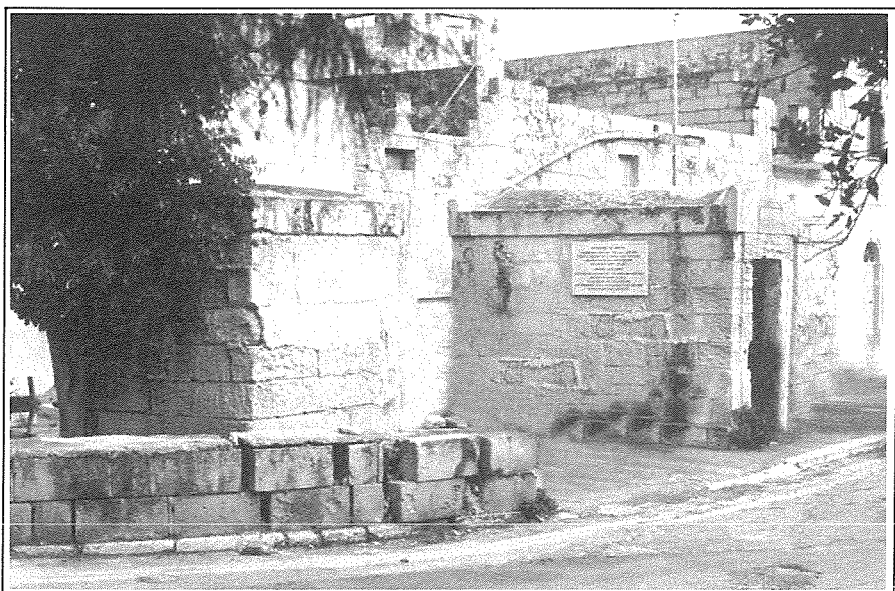
Tad-Dawl: Maghsar f'Villa Romana
 (Figura 6 minn Dr N.C. Vella)



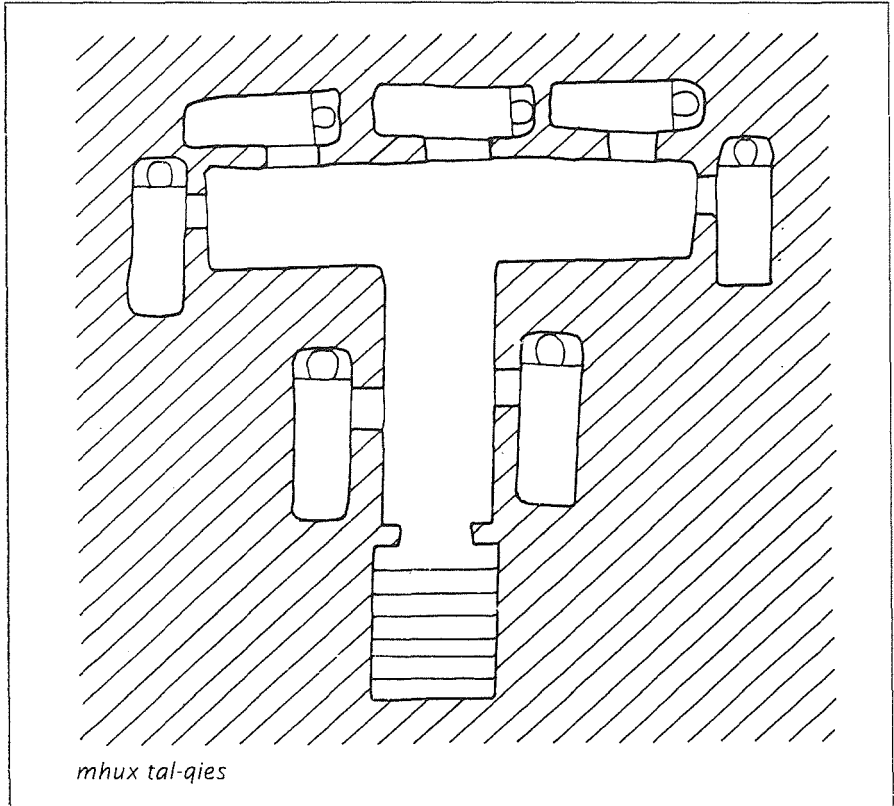
Hal Safi: Hajt Ruman
 (Ritratt minn Prof. A. Bonanno)



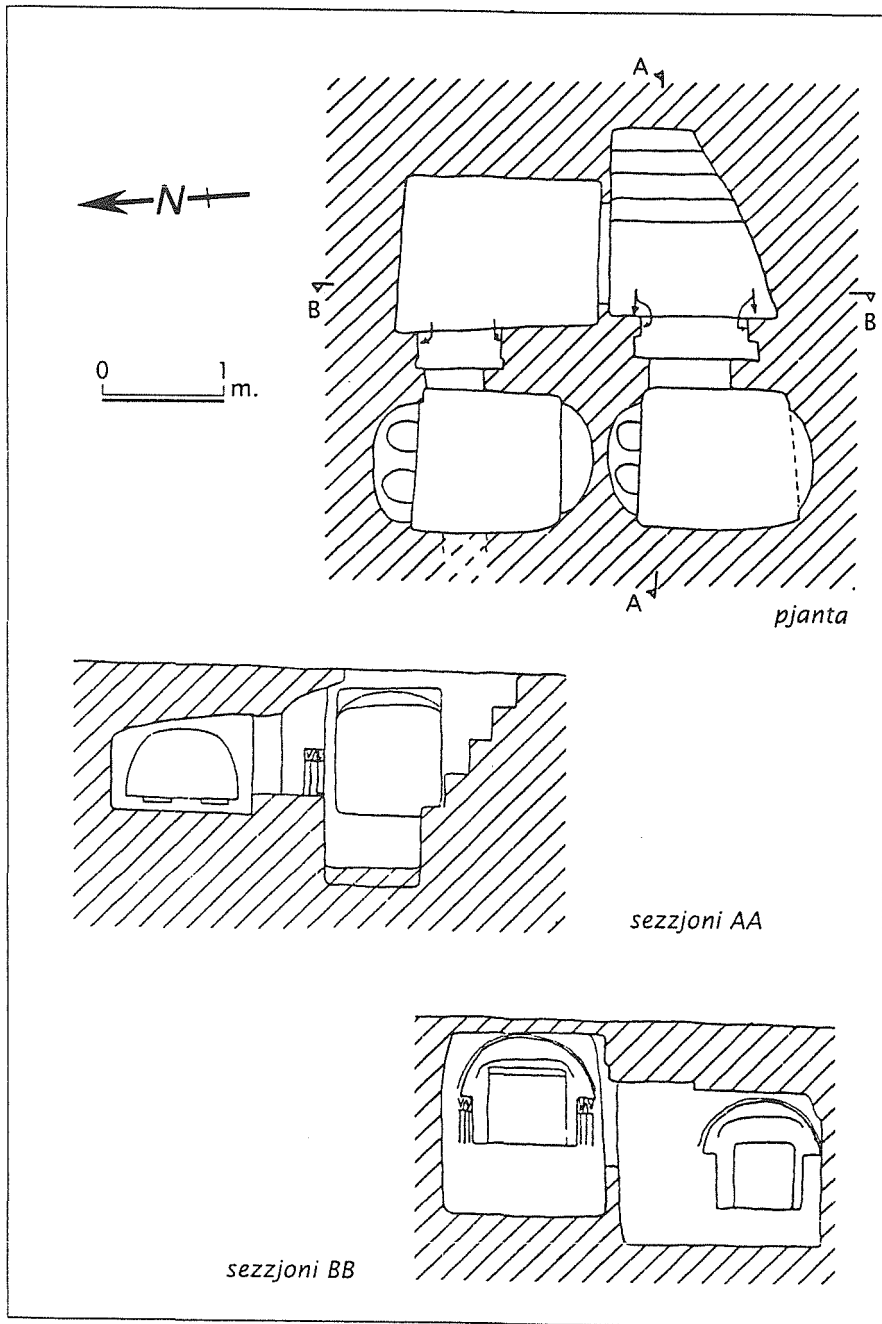
Hal Safi: Katakombi tax-Xarolla
(Ritratt minn Prof. A. Bonanno)



L-Imqabba: Katakombi tal-Mintna
(Ritratt minn Prof. A. Bonanno)



Hal Kirkop: Sqaq il-Harruba: Katakombi
(Figura 7 minn Dr N.C. Vella)



Hal Kirkop: Qasam tad-Djar 2: Katakombi
 (Figura 8 minn Dr N.C. Vella)