

IL-FLORA U L-VEĠETAZZJONI TA' HAL KIRKOP

EDWIN LANFRANCO*

Dahla

Fil-gżejjer Maltin jikbru madwar elf u mitt speċi ta' pjanti slavaġ li fuq tmien mija minnhom huma indigeni, jiġifieri, li kienu jeżistu sa minn qabel il-miġja tal-bniedem, filwaqt li l-kumplement huma speċi naturalizzati, jiġifieri, speċi ta' nisel barrani li stabilixxew ruhhom f'dawn il-gżejjer. Kif wiehed jistenna, l-flora u l-veġetazzjoni huma tipiċi tar-reġjun tal-Mediterran, partikolarment ta' mkejjen b' altitudni baxxa qrib ix-xtut.

Il-klima tal-Mediterran hi bistaġunali, jiġifieri, li hemm żewġ staġuni: wiehed frisk u bix-xita, u l-iehor shun u minghajr xita. It-temperaturi m'humieq eċċessivi, tant li t-temperatura tal-arja rari tinzel taht iż-żero (f' Malta qatt), filwaqt li toghla'l fuq minn erbghin grad għal xi ftit jiem biss. Għaldaqstant, it-temperatura ma tillimitax l-iżvilupp tal-pjanti; il-fattur ewlieni li jillimita dan l-iżvilupp hu n-nuqqas ta' ilma għal parti sustanzjali mis-sena. Fil-każ ta' Malta, fattur limitanti iehor hu l-alkalinità tal-ħamrija li hu dovut għall-fatt li din hi derivata minn blaħ kalkarju.

L-aktar tip ta' veġetazzjoni tipika tal-Mediterran hi dik magħrufa bhala "sklerofilla", jiġifieri, li hi karatterizzata minn siġar u arbuxxelli bil-weraq iebsin li jħaddru s-sena kollha. Il-weraq huma iebsin minħabba li għandhom qoxra hoxna, u din hi protezzjoni kontra t-telf eċċessiv tal-ilma. Il-veġetazzjoni sklerofilla tikkonsisti f'serje ta' erba' komunitajiet ewlenin: il-bosk, il-makkja, ix-xaġhri u l-istepa.

Il-bosk hu dominat minn siġar imdaqqsin, partikolarment tal-Ballut u ż-Żnuber. Fil-gżejjer Maltin, din il-komunità ġiet meqruda, u issa għandna biss fdalijiet ta' xi Ballut (*Quercus ilex*) ta' età kbira, filwaqt li ż-Żnuber (*Pinus halepensis*) ġie introdott mill-ġdid u issa qed jirregenera.

Il-makkja hi karatterizzata minn varjeta' ta' siġar zġhar u arbuxxelli kbar li taħthom jikbru għadd ta' speċi xablieka u hxejjex kbar. Hafna mill-makkja hi fil-fatt sekondarja, jiġifieri, li tinkludi speċi li, minħabba l-utilità tagħhom għall-bniedem, ġew introdotti fi żmien il-qedem u mas-sekli integraw ruhhom fil-komunità naturali. Speċi ta' dan it-tip jissejhu "arkeofiti", u jinkludu speċi bħall-ħarrub (*Ceratonia siliqua*), iż-Żebbuġ (*Olea europaea*), it-Tin (*Ficus carica*) u l-Lewz (*Amygdalus communis*). Meta l-makkja tkun dominata minn speċi li jinżgħu il-weraq, bħat-Tin u l-Lewz, din tissejjah "pseudomakkja".

Ix-xagħri insibuh l-iżjed fejn hemm blat korallin (qawwi) mikxuf, u hu iddominat minn arbuxxelli baxxi; fis-sajf ikollu aspekk aridu għall-ahħar, iżda fl-istaġun niedi, jimtela b' għadd kbir ta' speċi erbaċji li jsebbħu l-kampanja bil-gmiel tal-ward tagħhom. Fost l-arbuxxelli tax-xagħri nsibu s-Sagħtar (*Thymbra capitata*), il-Hatba s-Sewda (*Anthyllis hermanniae*), l-Erika (*Erica multiflora*), iż-Żebbuġija (*Teucrium fruticans*) u t-Tengħud tax-Xagħri (*Euphorbia melitensis*), li hi speċi endemika tal-gżejjer Maltin.

L-isteppea hi kkaratterizzata b'nuqqas ta' arbuxelli u siġar, u għaldaqstant, insibu speċi erbaċji biss.

Dawn l-erba' komunitajiet jiffurmaw serje dinamika għaliex, skond dak li jkun qed isehħ fl-ambjent, jistgħu jnisslu 'l xulxin. Per eżempju, l-makkja tista' ssir xagħri jew steppa jekk ikun hemm eċċess ta' nirien jew ragħa, filwaqt li jekk jonqos ir-ragħa (jew l-agrikoltura), l-isteppea tista' tiżviluppa f' makkja.

Insibu wkoll għadd ta' ambjenti ohra, bħal dik tas-sisien u l-irdumijiet, għadajjar u widien bl-ilma, ambjenti tax-xtajta u ambjenti mimsusa.

Minhabba l-qagħda tal-Gżejjer Maltin fiċ-ċentru, il-flora u l-vegetazzjoni ta' dawn il-gżejjer għandhom affinitajiet ma' dawk tax-xtajtiet kollha tal-Mediterran; biss, kif wieħed jistenna, l-akbar xebħ hu max-xlokk ta' Sqallija.

Hal Kirkop

Il-lokal ta' Hal Kirkop hu wieħed agrikolu kif ukoll industrijali; jispikkaw ukoll il-barrieri. Għaldaqstant, wieħed ma' jistenniex veġetazzjoni naturali. Madanakollu, hemm ukoll dak li hu ta' interess.

Fit-toroq tar-raħal, insibu għadd ta' siġar ikkultivati sabiex isebbħu. Fost dawn insibu l-Bżar Falz (*Schinus terebinthifolia*), iċ-Ċipress (*Cupressus sempervirens*), is-Siġra ta' Ġuda (*Cercis siliquastrum*), l-Akaċja (*Acacia saligna*) u l-Ewkaliptus (*Eucalyptus gomphocephala*). Ta' min jgħid li għalkemm is-Siġra ta' Ġuda ma tikbirx salvagġa fil-gżejjer Maltin, instabu fdalijiet ta' njam mahruq tagħha mill-perjodu Neolitiku bikri (Fażi "Għar Dalam") mill-Iskorba (Metcalf, 1966) u, għaldaqstant, jidher li kienet siġra naturali Maltija, fil-qedem. Is-siġra tal-Bżar Falz, indiġena tal-Amerika ta' Isfel, hi siġra li tintuża hafna bħala ornamenti fit-toroq Maltin; huwa interessanti li f'dawn l-ahħar għoxrin sena bdiet tahrab u tikber weħidha fis-salvagġ.

L-ghelieqi huma kkultivati b' diversi uċuħ, fosthom Qamħ (*Triticum durum*), Xgħir (*Hordeum vulgare*), Ful (*Vicia faba*), Basal (*Allium cepa*) u Kaboċċi (*Brassica oleracea cv. capitata*). Xi għelieqi jintużaw ukoll għat-tkabbir tad-

Dwieli (*Vitis vinifera*). Jakkompanjaw l-uċuh, insibu hxejjex infestanti tipiċi tal-għelieqi, bħalma huma l-Pepprin (*Papaver rhoeas*) (ara ritratt, p. 149) u r-Ravanell Salvaġġ (*Raphanus raphanistrum*), filwaqt li mal-ġnub tal-għelieqi hemm pjanti oħra, bħal-Lellux (*Chrysanthemum coronarium*), Ġargir Abjad (*Diploaxis eruroides*), Qrempuċ tal-Mogħoz (*Lotus ornithopodioides*), Hafur (*Avena barbata*, *Avena sterilis*), Sikrana (*Lolium rigidum*), Xewk Abjad (*Galactites tomentosa*) u Xgħir Salvaġġ jew Nixxieġ (*Hordeum leporinum*). Mal-hitan tas-sejjeħ u l-irzizet, jikbru wkoll xi siġar tal-Harrub (*Ceratonia siliqua*), Tin (*Ficus carica*) u Bajtar tax-Xewk (*Opuntia ficus-indica*).

Fil-ġonna tal-frott jiġu kultivati diversi siġar, bħal-Lewż (*Amygdalus communis*), Hawħ (*Persica vulgaris*), Siġar taċ-Ċitru (*Citrus spp.*), Rummien (*Punica granatum*) u Żinžel (*Ziziphus zizyphus*). Din tal-aħħar hi ta' ċertu interess, għaliex il-kultivazzjoni tagħha naqset hafna. Minbarra s-siġar, f'dawn il-ġonna jikbru wkoll għadd ta' hxejjex slavaġ, partikolarment speċi li jhobbu l-kenn, ħamrija b'ħafna sustanzi u xi ftit tad-dell. Fosthom insibu l-Karfuż il-Ħmir (*Smyrnum olusatrum*) li aktarx ġiet introdotta fi żmien il-qedem għaliex kienet apprezzata hafna bħala pjanta tittiekel (Corbetta, 1991), Hurrieq (*Urtica dubia*, *Urtica pilulifera*), Fiddloqqom (*Borago officinalis*) u Harxaja (*Galium aparine*).

Taht il-hitan u mat-toroq jikbru għadd ġmielu ta' hxejjex slavaġ. Insemmi biss xi ftit minn dawn: Haxixa Inġliża (*Oxalis pes-caprae*), indigena tal-Afrika ta' isfel, li hi l-iżjed pjanta komuni fil-Gżejjer tagħna minkejja li daħlet biss fil-bidu tas-seklu dsatax; Inġliża tal-Ġonna (*Oxalis corniculata*); Biżbula Komuni (*Plantago lagopus*); Papoċċi Bojod (*Antirrhinum siculum*) li oriġinalment kienet endemika ta' Sqallija u Malta, iżda issa xterdet fl-Italja u n-nofsinar ta' Franza; il-Qanċlita (*Reichardia picroides*); in-Nixxiefa (*Bromus diandrus*, *Bromus matritensis*); il-Hortan (*Bromus hordaceus*); il-Kamumella (*Matricaria recutita*) li f'xi mkejjen hi kultivata għax-xarba li ġġib isimha; it-Tfief (*Sonchus asper*, *Sonchus oleraceus*, *Sonchus tenerrimus*, *Urospermum picroides*); l-Ilsien l-Għasfur (*Silene colorata*, *Silene nocturna*); in-Niġem (*Cynodon dactylon*) li ġieli jinfesta wkoll l-għelieqi; il-Kaboċċa Salvaġġa (*Brassica oleracea*) li hi l-pjanta li minnha huma mnissla pjanti bħal kaboċċi, pastard u ġdur; ix-Xeħt ir-Riħ (*Parietaria judaica*); *Polycarpon tetraphyllum*; Busbies Salvaġġ (*Foeniculum vulgare*); Denb il-Ħaruf (*Reseda alba*); Xewk tal-Madonna (*Silybum marianum*); *Crepis bursifolia*, speċi li oriġinalment kienet endemika ta' Sqallija u Kalabrija, u li xterdet f'għadd ta' mkejjen fil-punent tal-Mediterran, u nstabet Malta għall-ewwel darba fl-1983 minn Michael Briffa (Briffa, 1984), għalkemm minn dak iż-żmien tfaċċat f'bosta nħawi oħra f' Malta; Settembrina

Salvaġġa (*Aster squamatus*), indigena tal-Amerika u pjanta invadenti għall-aħhar, u li giet introdotta Malta fis-snin tletin; Harira Kahla u Hamra (*Anagallis arvensis*), li għalkemm hemm ward ta' żewġt ilwien, huma fil-fatt speċi wahda; u bosta ohra. Fejn hemm terrapien u fdalijiet tal-bini tikber ukoll is-siġra tat-tabakk (*Nicotiana glauca*) (ara ritratt, p. 149), indigena tal-Amerika ta' Isfel li giet introdotta fis-seklu dsatax.

Ambjent interessanti hafna nholoq xi nofs seklu ilu (milli stajt naqbad meta thaddidt man-nies tal-lokal) meta barriera kbira (ara ritratt, p. 148) imtliet kollha ilma li skula għal ġo fiha mill-kampanji ta' madwar. Għaldaqstant, f'din il-barriera nholqot għadira kbira permanenti li qed tintuza wkoll bħala *reservoir* u li fiha żviluppat flora interessanti hafna tal-ilma. Fost il-pjanti li jispikkaw, insibu il-Persikarja Muswafa (*Persicaria lanigera*) (ara ritratt, p. 148), indigena tal-Eġittu u l-Ilvant Qarib, li dehret l-ewwel darba fil-Gzejjer Maltin fis-snin disghin (instabet l-ewwel darba f' Ghawdex minn Mario Gauci u J. Timothy Tabone (komunikazzjonijiet personali) u, eventwalment, minn Malta wkoll. Kien is-sur J. Timothy Tabone li ġibidli l-attenzjoni tal-preżenza ta' din il-pjanta minn Hal Kirkop. Aktarx li din il-pjanta giet introdotta b'mod naturali minn ghasafar tal-ilma li jieqfu hawn waqt il-passa. F'din l-għadira jikbru wkoll, fost l-ohrajn, l-Ghadz tal-Ilma (*Lemna minor*), li hi speċi rari, għalkemm x'aktarx mhux indigena il-Buda jew Bordi (*Typha domingensis*), speċi li sa xi għoxrin sena ilu, kienet rari, iżda li issa qed tiżdied ġmielha (Lanfranco, 1989); u żewġ speċi ta' Qarsajja (*Rumex conglomeratus*, *Rumex obtusifolius*)

Wied Babu u Mkejjen Qribu

Il-kampanja qrib l-irhula ta' Hal Kirkop, iż-Żurrieq, Hal Safi, il-Qrendi u l-Imqabba hi fost l-isbah u l-iżjed interessanti ta' dawn il-gzejjer. F'dan ix-xogħol, se nikkonċentra fuq Wied Babu u mkejjen fil-qrib.

Wied Babu dejjem ġibed l-attenzjoni ta' kull min studja l-flora Maltija, u jinstab imsemmi fix-xogħlijiet kollha dwar il-flora Maltija, sa minn Stefano Zerafa (Zerapha, 1827) u ta' warajh. Il-flora u l-veġetazzjoni ta' dan il-wied ġew studjata dettaljatament u b' mod xjentifiku minn Shirley-Ann Micallef (1991). Dan hu wied fond bi għub b'pendil qawwi li jkomplu mas-sisien ta' fuq il-baħar. Fil-qiegh tal-wied hemm veġetazzjoni folta dominata mill-Għollieq (*Rubus ulmifolius*) li, fil-fatt, żdied iżżejjed u honoq hafna affarijiet ohra. Fejn m'hemm l-għollieq, jikbru diversi siġar, bħall-Harrub (*Ceratonia siliqua*), iż-Żgħarun (*Crataegus monogyna*), l-Anżalor Salvaġġ (*Crataegus ruscinonensis*) u, taħthom, hafna Hannewija (*Acanthus mollis*), li hi l-pjanta li l-weraq tagħha ispiraw il-kapitelli Korinzi u, f'xi mkejjen, is-Soghda tal-Makkja (*Carex halleriana*), li hi speċi rari; Ilsien il-Kelb (*Cynoglossum creticum*) u bosta speċi ohra.

Partijiet mill-ġnub, kif ukoll fuq il-wied, hemm ambjent ta' xagħari b'hafna speċi interessanti, inklużi dawk hafna rari, li fosthom ta' min isemmi il-Klin (*Rosmarinus officinalis*) u l-Erika (*Erica multiflora*) fost l-arbuxxelli, filwaqt li fost l-erbaċċi insibu għadd ta' orkidi, bħalma huma l-Orkida Piramidali ta' Malta (*Anacamptis urvilleana*) li hi endemika, u l-Hajja u Mejta tal-Werqa Fdewxa (*Orchis italica*) li hi speċi rari hafna. F'fergħa tal-Wied tikber ukoll il-felċa rari *Asplenium ceterach*.

Mal-ġnub weqfin, hekk kif il-wied jibda jixref għal fuq il-baħar, insibu l-iżjed elementi interessanti tal-flora, partikolarment il-popolazzjoni ta' Widnet il-Baħar (*Palaeocyanus crassifolius*), li hi l-"Pjanta Nazzjonali" ta' Malta. Din giet deskritta għall-ewwel darba minn Stefano Zerafa (Zerapha, 1827), propju minn Wied Babu, taht l-isem *Centaurea spathulata*. Eventwalment, l-isem kellu jinbidel, sar *Centaurea crassifolia* minhabba li l-isem li holoq Zerafa kien ġa jeżisti għal speċi oħra. Fl-1975, il-botaniku Cek Josef Dostál neħħa din l-ispeċi mill-generu kbir *Centaurea* u holoq iehor biex jakkomodaha fil-generu *Palaeocyanus*. Ta' min isemmi wkoll it-Tengħud tax-Xagħri, speċi oħra endemika; il-Fexfiex tal-Irdum (*Hypericum aegypticum*), Siġra tal-Harir (*Periploca angustifolia*) u popolazzjoni kbira ta' Koronilla (*Coronilla valentina*).

Iktar kemm tibda tinhass l-arja tal-baħar, jibdew jiżdedu dawk l-ispeċi li jittolleraw il-melħ, bħalma huma ix-Xebb (*Darniella melitensis*), arbuxxel imdaqqaq endemiku; il-Kruċanella (*Crucianella rupestris*) u il-Limonju ta' Malta (*Limonium melitense*), speċi oħra endemika.

Għalkemm dan il-wied hu ta' ġmiel u interess kbir, meta wiehed jara x'kien jikber fil-passat, jinduna kemm intilfu speċi, mhux biss minn dan il-wied, iżda mill-gżejjer Maltin. Fost dawn wiehed isemmi l-felċa *Asplenium trichomanes*, l-orkida *Orchis longicornu*, it-tengħuda *Euphorbia biumbellata* u tip ta' Kahwiela, l-*Anemone hortensis*. Ta' min isemmi wkoll li jingħad li kienet težiżti is-Sempreviva ta' Ghawdex (*Helichrysum melitense*), endemika li issa fadal biss f'Ghawdex, u l-orkida Naħla Kbira (*Ophrys tenthredinifera*) li hi rari hafna. Jien stess għadni niftakar, lejn tmiem is-snin sittin, l-Orkida tal-Ilsien Kbira (*Serapias vomeracea*), speċi rari hafna, u li sparixxiet ftit wara.

Qrib ta' Wied Babu hemm Wied iż-Żurrieq u Wied Hoxt, li jmissu ma' xulxin. Fost hafna speċi, ta' min isemmi l-popolazzjoni kbira ta' Orkida Piramidali ta' Malta (*Anacamptis urvilleana*) u l-Għansal Ikħal (*Scilla sicula*), speċi endemika ta' Malta, Sqallija u Kalabrija. Hemm ukoll popolazzjoni ġmielha tal-Aristolokja (*Aristolochia clusii*), speċi tal-Italja tan-nofsinar u Sqallija, barra Malta, u li f'dawn il-gżejjer hi rari hafna. Jingħad li kien jeżisti wkoll il-Garni Qoxret is-Serp (*Dracuculus vulgaris*), pjanta kbira erbaċja li spiċċat għal kollox mis-salvaġġ, għalkemm, kultant, għada titkabbar fi ftit ġonna.

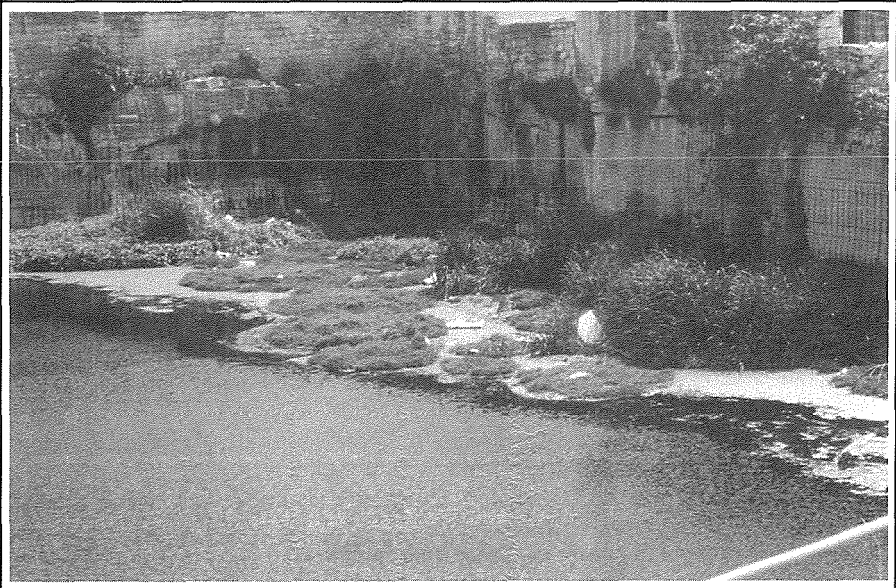
**Is-Sur Edwin Lanfranco huwa lecturer fid-Dipartiment tal-Biologia, fl-Università ta' Malta*

REFERENZI

- BRIFFA, M. (1984), "Notes on the Flora of Malta (3): *Crepis bursifolia* Linnaeus", *The Central Mediterranean Naturalist*, **1.3.56**.
- CORBETTA, F. (1991), *Modeste, umili, saporosissime erbe spontanee mangerecce*. Edagricole, Bolonja.
- DOSTÁL, J. (1975), *New nomenclatural combinations and taxa of the composite tribe Centaureinae in Europe*. F'Heywood, V.H. (ed.) (1975), 191-210.
- HEYWOOD, V. H. (ed.) (1975), *Flora Europaea. Notulae systematicae ad Floram Europaeam spectantes*, Bot. J. Linn. Soc. **71.18**.
- LANFRANCO, E. (1989), *The flora*. F'Schembri, P.J. u Sultana, J. (edi.) (1989), 5-70.
- METCALFE, C.R. (1966), *Report on the botanical determination of charcoal samples*. F'Trump, D.H., Appendiċi 5.
- MICALLEF, S. (1991), *Wied Babu - A vegetation survey* (Dissertazzjoni mhux pubblikata tal-B.Sc.), Dipartiment tal-Bioloġija, Università ta' Malta.
- SCHEMBRI, P. J. u SULTANA, J.C. (edi.) (1989), *Red Data Book for the Maltese Islands*, Malta, Dipartiment ta' l-Infommazzjoni.
- TRUMP, D.H. (1996), *Reports of the Research Committee of the Society of Antiquities of London: Skorba-excavations carried out on behalf of the National Museum of Malta 1961-63*, Oxford, Soċjetà ta' l-Antikitajiet u l-Mużew Nazzjonali ta' Malta, **22**.
- ZERAPHA, S. (1827), *Flora Melitensis thesaurus*, Valletta, **1**.

Noti:

- Il-**flora** tikkonsisti fl-ispeċi ta' pjanti li jikbru f'post jew ambjent determinat.
- Il-**veġetazzjoni** tikkonsisti f'kif l-ispeċi ta' pjanti jassoċċjaw ruhhom flimkien.
- Pjanti erbaċċi** huma dawk li ma jiffirmawx injam kompatt.
- Speċi endemika** hi wahda li tikber biss f'lokal determinat, fil-każ ta' dan ix-xoghol, il-gżejjer Maltin.



Reservoir, Hal Kirkop
(Ritratt minn E. Lanfranco)



Persikarja Muswafa (Reservoir, Hal Kirkop)
(Ritratt minn E. Lanfranco)



Pepprina
(Ritratt minn E. Lanfranco)



Is-Siġra tat-Tabakk
(Ritratt minn E. Lanfranco)