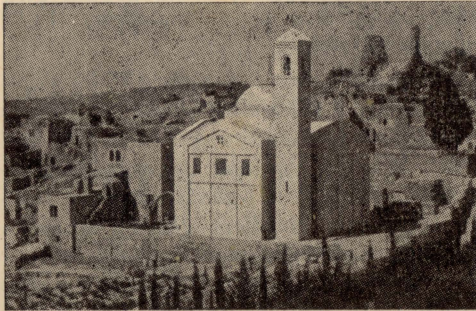


L-EWWEL TAQSIMA — DAWL  
**IL-QABAR TA' LAZZRU**

Meta kont Ġerusalem jien, l-eghżez ġrajja ta' qalbi kienet tkun xi żjara lil xi Mkien Imqaddes miż-żghar, minn dawk li jkunu ftit miżjura, darba jew darbtejn fis-sena. Il-qabar ta' Lażzru jinżar, u ssir qribu bhal naqra ta' festa, darbtejn fis-sena: nhar il-Ġimgha tar-raba' ġimgha tar-Randan, u darba oħra f'Ġunju. U għal dawn iż-żjajjar kont immur jien ukoll, bla nuqqas. Hawn sa naraw ftit, u fuq fuq, kif issir (jew kif kienet issir, għax issa hemm knisja msawra ġmielha qrib il-Qabar ta'

toħroġ minn Ġerusalem, għal Wied ta' Kidron, thalli l-Ġetsemni fil-lemin, titla' telgħa wieqfa wieqfa, tasal fuq iż-Żejtun (il-muntanja) thalli l-kappella ta' Lapsi fuq ix-xel-lug (jew moskija, għax hi tal-Gharab Misilmin, u jum wiehed fis-sena biss tkun tal-Insara), tiġbed lejn Bet-fāge, u tasal Betanja. Jew tghaddi minn triq oħra, itwal, imma tehles mit-telgħa l-wieqfa: għax meta taqsam wied Kidron, minn taħt il-Bażilka tal-Ġetsemni, tiġbed mal-lemin, għat-triq ta' Ġerko, dejjem wātja, jew tel-



Betanja — Il-Knisja l-ġdida ta' San Lażzru mibnija mill-Frangiskani fl-1952-1953, li issa f'ha js'iru l-hafliet, jef 'funzjoni'. Tinsab ftit qasab bghid mill-qabar tal-Qaddis.

Lażzru, u l-festa ssir isbah minn ta' meta kont hemm jiena) fil-Ġimgha tar-raba' ġimgha tar-Randan.

Ir-Rhieb Frangiskani, wara l-Quddiesa Konventwali u t-Terza, johorġu mid-Dejr tagħhom u jitolqu lejn Betanja, u magħhom imorru wkoll xi Insara, min ikun irid (għax il-bieċa l-kbira tal-Insara jmorru wara, hekk għal xi s-seba', jew it-tmienja ta' fil-ghodu). Ikun għadu d-dlam, u l-ibwieb ta' kull hadd magħluqa, u nies qisu bahh.

Betanja qegħda qrib minn Ġerusalem, xi tlitt imjiel bogħod minnha, imma wara Gebel iż-Żejtun, jew Muntanja taż-Żebbuġ. Tista' tmur f'ha minn żewġ triqat: it-triq il-qasira,

għa hafifa, u tasal Betanja, minn taħt ir-raħal; triq ftit itwal mill-oħra, imma ma tghajjikx wisq.

Hemm hekk, ftit passi bogħod mill-Qabar ta' Lażzru, fi żmieni kien hemm bhal razzett qadim, hafna minnu mġarraf, u xi kamra jew tnejn shah; u ġewwa fihom, xi qaddejja tar-Rhieb joqghodu jhejju l-kafè għall-Frangiskani u għall-Insara li jiġu (għax hekk hi d-drawwa l-qadima f'dawn iż-żjajjar: kull min jiġi għandu l-jedd jiehu kikkra kafè tajba bla ma jhallas flus). Il-Frangiskani jidhlu f'dak ir-razzett, jiehdu l-meh-tieġ għal quddiesa (artal żgħir, donnu kaxxa tinfetaħ u ssir artal, bis-salib u l-karti-glorja u l-kandleri) u



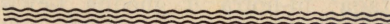
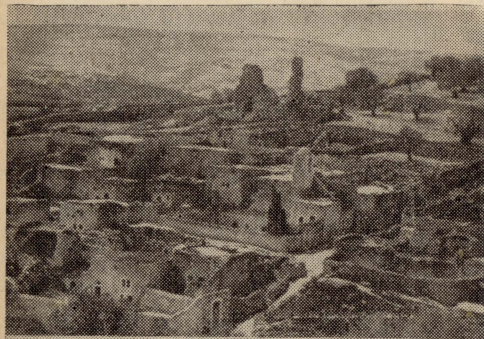
xi banketta. Jarmaw dan l-artal ġewwa l-qabar ta' Lażżru u jibdew il-quddies. Iqaddsu f'zewġ artali, biex niftehmu sewwa: artal minnhom bħal dahla fil-hajt, tal-ġebel. Imma halli nfiehm u naqra kif inhu l-qabar ta' Lażżru, għax hawn l-affarijiet mhux bħal ta' Malta; u jekk ma nfisrux naqra, ma niftehmux.

Mela, l-qabar ta' Lażżru, kif inhu issa, qiegħed taħt għalqa. Il-għalqa hija oġġha mit-triq, u ġewwa l-hajt tal-għalqa hemm il-bieb tal-Qabar.

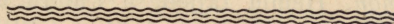
Kif tidhol minn dal-bieb, issib taraġ, dejjaq u mghawweġ, li fih erba' u għoxrin taraġ, mittieklin, daqs kemm nies nizlu minnhom. Mit-taraġ tiġi f'kamra taħt l-art, kbira xi disa t'ixbar, tul u wisa', u fix-xellug, mal-

hajt, bħal artal tal-ħaġar. Bejn l-artal u l-aħħar taraġ tat-taraġ, fl-art, hemm ħofra, li trid tinzel ġewwa fiha, timxi rasek baxxuta ma mogħdija dejqa u qasira (x'tibda tghidilha?) u tiġi f'kamra oħra iżgħar minn ta' fuq, għax fiha xi sitt ixbar tul u wisa'. Dan huwa l-qabar ta' Lażżru fejn kien ilu midfun erbat ijiem, meta Ġesù qajjmu mill-mewt. Hawn isfel jirtama l-artal tal-ghowwied, dak li donnu kaxxa bis-saqajn, u jquaddsu fuq; fil-kamra ta' fuq iqaddsu fuq l-artal al-ħaġar, billi jarmawh ftit.

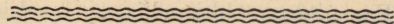
Hemm ġew, fil-kamra ta' taħt, billi l-aktar maqghad Imquaddes, hafna nies milli jiġu minn Ġerusalem, jinżlu jisimghu l-quddies u jitqarbn. Naf li darba, meta kont hemm jien ukoll nisma l-quddies, ilkoll, kien hemm ħmistax min-nies għat-tqarbin.



Dehra ta' Betanja. Il-Qabar ta' San Lażżru jinsab taħt l-għalqa fil-lemin tar-ritratt, qrib dak il-kampnar żgħir, ftit 'il fuq minn salib it-toroq.



Betanja — Raheb Frangiskan jaqra l-Evangelju qrib il-bieb tal-Qabar ta' San Lażżru. Il-bieb huwa dak il-baxx, hdejn ir-Raheb liebes l-istola.





Dak li kien iqaddes kien Patri Spanjol u saqsa kemm kien hemm sa jit-qarbnu, u wiehed spanjol ukoll, għadd in-nies u qallu "Quince" (hmistax). Il-Patri ma fehmux sewwa, u wiehed Taljan qallu b'lehen aktar għoli "Kinse", għax iċ-"ċ" Spanjola qabel l-"e" tinstama' bħal "th" Inqliża, imma t-Taljan ilsienu ma kienx idur. Minn dan jidher li l-kamra ta' taħt, il-qabar ta' Lażżru, sewwa, tasa' qisu minn sittax sa għoxrin min-nies.

Għad li hemm hu mkien Imqaddes, xi daqqiet, fih donnu jagħtik id-daħk. Għax minn Gerusalem jiġu wkoll nisa, Gharab u Polakki (il-Polakki, kull fejn imorru l-Frangiskani jmorru warajhom, u laqqmuhom *Le Pie Donne*), uħud minnhom imdahħlin fiż-żmien. Xi wahda min dawn, malli tinzel it-taraġ sieqha tmur hażin, u taqa' fil-hofra li għedna l-ewwel li hemm fl-art. Mela, kif tkun tisma' l-quddies hemm taħt, tisma' hoss u karba, imbagħad tara diehla mara. Imbagħad targa' tisma' hoss u karba, u tara diehla mara oħra wkoll. Minn tnejn sa tlieta ma jonqsux, li jaqgħu hemm matul quddiesa. Jagħtik id-daħk għax biex jidhlu hemm hekk, il-waqa' u l-karba, għan-nisa l-hoxnin, donnhom *conditio sine qua non*. Hemm tajjeb, li l-hofra mhix eghmiqa. Min jaqa' fiha, jindehex, imma ma jweggagħx.

Għal habta ta' xi t-tmienja u nofs Raheb Frangiskan idoqq qanpiena żgħira hdejn il-bieb tal-qabar, halli l-Insara li jkunu mxerrda hemm, ġewwa l-għelieqi u taħt is-siġar taż-żebbuġ (hawn jgħidulu *żejtun iż-żebbuġ* li jittiekel) jingabru hada bieb il-qabar ta' Lażżru. Hemm wiehed Frangiskan bl-isPELLizza u l-istola

jaqra l-Evangelju tal-qawma ta' Lażżru bil-Latin, u warajh jaqrah ukoll Raheb Frangiskan bil-Gharbi, biex jifhmuh in-nies tal-pajjiż. Ikun hemm għadd ta' nies sewwa, hafna li jahdmu mal-Frangiskani; għax barra mill-kbar li jmorru hemm għal qima, ikun hemm is-sorijiet Frangiskani bil-bniet iltiema tal-iskola tagħhom, u l-ajkijiet u l-Imghallmin, bit-tfal tal-iskola subien.

Imbagħad minn hemm in-nies jitqassmu tnejn tnejn, ir-Rhieb Frangiskani quddiem, u jimxu għal Betfaġe, fejn Ġesù rikeb fuq il-felu ta' hmara, meta dahal Gerusalem; minn hemm għall-kappella ta' Lapsi, li l-Misilmin jifthuha lil-Insara, li ma għandniex xi nghidu jagħtuhom il-"baqxix". Minn hemm għal Maqdes ta' fejn Ġesù għallem lil Appostli l-Missierna, u mbagħad fin-niżla taż-Żejtun, il-kappella fejn Ġesù beka fuq Gerusalem.

Minn hemm għall-Bażilka tal-Agurnija, fejn hemm il-blata Imqaddsa li fuqha qagħad wiċċu fl-art Ġesù qabel ma qabduh il-Lhud. Imbagħad il-Qabar tal-Madonna li jifthu l-Qassis Grieg, għal "baqxix" ukoll. U minn hemm għal Gerusalem, li kif jidhlu l-bieb tagħha, jmorru jżuru l-Knisja tas-Salahija, li taħtha hemm l-imkien fejn twieldet il-Madonna. Minn hemm imbagħad kull hadd jibqa' sejjer jew għal xogħlu jew id-dar.

Hemm wisq aktar x'wiehed jgħid fuq il-qabar ta' Lażżru, imma daqs hekk il-lum biżżejjed, biex ma niġbdux fit-tul wisq.

FR. SALV, O.F.M.