

Ir-restawr u l-konservazzjoni tal-kurċifiss tal-Knisja Parrokkjali ta' Had-Dingli

Ix-xbieha għażiża ta' Ġesù Msallab fil-kappellun tal-kurċifiss tal-knisja parrokkjali ta' Had-Dingli giet restawrata u kkonservata fi proġett li l-parroċċa kkummissjonat lill-kumpanija *Atelier del Restauro*. Il-kurċifiss halla l-knisja parrokkjali f'Settembru 2014 biex gie lura għall-Ġimgħa Mqaddsa 2015. MARIO MICALLEF tkellem mal-konservatriċi u restawratriċi VALENTINA LUPO dwar il-valur storiku u artistiku tal-kurċifiss u l-interventi li twettqu fil-laboratorju tal-kumpanija.

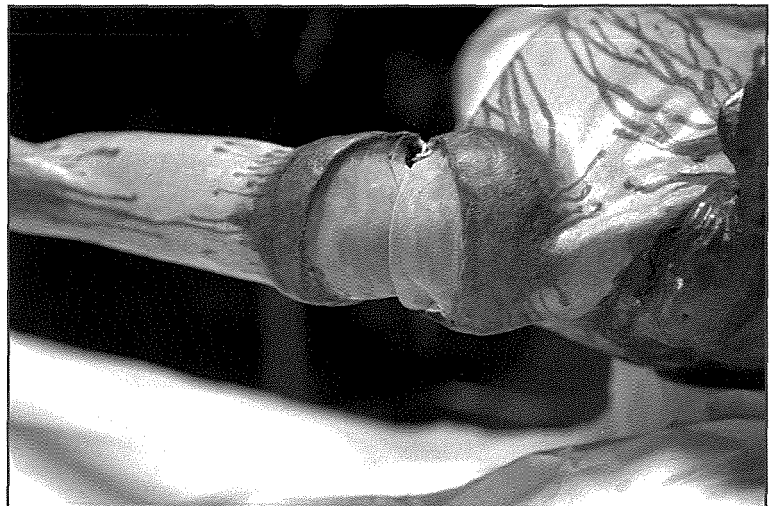
Il-kumpanija li wettqet ix-xogħol

Ir-restawr u l-konservazzjoni ta' dan patrimonju artistiku gie fdat f'idejn il-kumpanija *Atelier del Restauro*, fil-laboratorju tagħha fil-Mosta. Din il-kumpanija hi bi sħab bejn tliet professjonisti f'dan il-qasam – Valentina Lupo, Maria Grazia Zenzani u Simon Dimech - li jimpjegaw oħrajn magħhom. L-imħabba tagħhom għall-arti hi magħgħuna mal-importanza li jagħtu għax-xjenza u l-etika fil-konservazzjoni tax-xogħol li jkollhom. Għalkemm ilha mwaqqfa mill-2012, digà giet fdata b'għadd ta' proġetti importanti. Fost l-oħrajn dawn jinkludu r-restawr tal-pittura fis-saqaf tas-Santwarju Nazzjonali tal-Madonna tal-Mellieħa, il-konservazzjoni tal-istatwi titulari ta' Sant'Elena f'Birkirkara u ta' San Pawl f'Hal Safi u dokumenti fl-Arkivji tal-Inkwizizzjoni fl-Imdina.

Sfond dwar il-kurċifiss

Il-korp ta' Kristu fuq is-salib hu skultura fil-kartapesta polikroma (miżbugħa). Il-kartapesta hi wahda mill-aktar tekniki antiki fl-arti. Din tinvolve l-ipproċessar tal-karta biex jinholqu oġġetti tridimensjonali. Sal-lum għad m'hemmx dokumentazzjoni dwar min kien l-artist iżda din l-iskultura tmur lura bejn wieħed u ieħor lejn is-seklu 19 u hu maħsub li hu xogħol lokali. Dan it-tip ta' kurċifiss hu magħruf bħala "Kristu tal-ġogi" billi l-idejn jistgħu jingħalqu.

Dan billi l-parti ta' fuq tal-id, mill-ispalla, tista' titnizzel 'l isfel għal mal-qadd. Kurċifissi mobbli ta' dan it-tip fl-imghoddi kienu jintużaw waqt il-



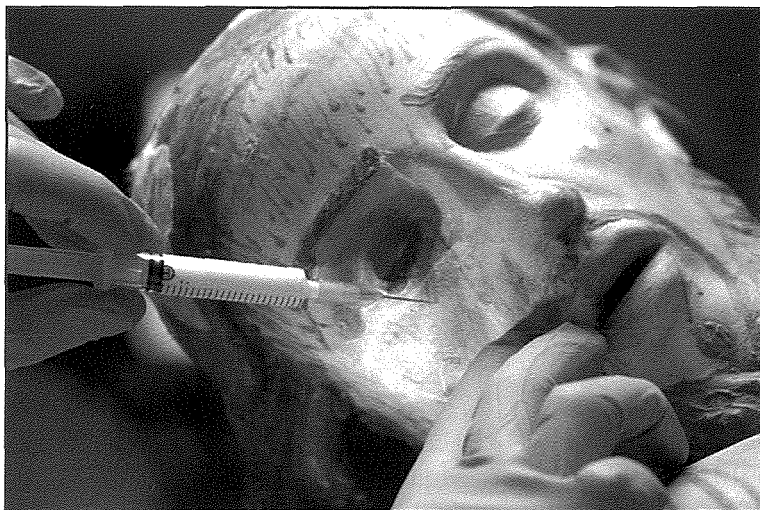
funzjoni tat-3.00 p.m. nhar il-Ġimgħa l-Kbira. Dawn kienu jagħmluha possibbli li l-korp jinqala' minn mas-salib u idej jingħalqu biex issir rappreżentazzjoni tad-difna. Din it-tradizzjoni kienet komuni madwar l-Italja fil-Medjuevu u għadha teżisti f'Sardinja u f'xi rħula fi Sqallija. F'Malta għandna diversi eżempji ta' "Kristu tal-ġogi" iżda m'għadhomx jintużaw għall-funzjoni tal-Ġimgħa l-Kbira hlief f'xi ftit knejjes bħal dik ta' Sidtna Marija ta' Porto Salvo fil-Belt immexxija mid-Dumnikani.

L-intervent ta' konservazzjoni u restawr

Qabel ma' jagħtu bidu għat-trattament, ir-restawraturi riedu li jifhmu sew l-istruttura tal-kurċifiss, kif ġie magħmul, x'materjali ntużaw u x'ikkawża l-ħsara. Il-metodoloġija użata kienet tinkludi fost l-oħrajn *endoscopy* fejn permezz ta' kamera żgħira saret investigazzjoni tal-intern tal-korp, fotografija b'dawl naturali u b'dawl ultravjola, u analiżi xjentifika ta' mikro-kampjuni meħudin mill-kulur tal-karnaġġjon biex ikun magħruf jekk il-polikromija hix oriġinali.

Ir-restawraturi kkumentaw fuq l-ammont kbir ta' trab li kien hemm akkumulat fuq il-korp kollu, speċjalment fuq in-naħa ta' wara, li kkaġuna ħsara u tbajja. Bħala struttura nstab li f'xi żoni l-kartapesta kienet iddgħajfet, kien hemm xquq, partijiet fejn iż-żebgħa bdiet tinqala' minn mal-ġibs u oħrajn fejn il-ġibs beda jinqala' minn mal-kartapesta waqt li tnejn mis-swaba kienu qegħdin jinqalghu.

Ġie stabbilit ukoll li fl-imgħoddi saru diversi interventi ta' restawr fuq l-iskultura fosthom meta l-korp inkesa b'kisja ħoxna ta' xellak (bħal verniċ li jintuża mill-mastrudaxxi għall-għamara). Din il-kisja safranija biddlet id-dehra tal-karnaġġjon tal-korp ta' Ġesù imsallab b'mod li tagħtu dehra safranija skura. Dan is-saff oħxon ta' xellak li kien qed jaħbi wkoll ir-realtà sħiħa tal-ħsara li kien hemm tneħħa bl-applikazzjoni ta' *solvent-gels*. Instab ukoll li fl-imgħoddi t-terħa kienet miżbugħa b'żewġ saffi ħoxnin ta' żebgħa kummerċjali u żdiedet bordura griza fit-tarf. Fil-proċess ġie skopert li oriġinarjament l-artist kien pitter taqir ta' demm biex jagħti dehra aktar realistika lill-korp. It-tindif sar b'reqqa u paċenzja kbira permezz ta' xfafar irqaq ħafna.



Proċess li ħa t-tul kien dak biex twaħħlet u ġiet konsolidata l-qoxra taż-żebgħa li kienet qed tinqala' minn fuq il-korp. B'paċenzja kbira, bl-użu ta' siringa ddaħħlet il-kolla taht il-qoxra waqt li permezz ta' sħana l-kulur trattab biex fejn kien hemm distakk dan twaħħal lura f'postu. Wara kien imiss li b'teknika simili tiġi msahħa l-kundizzjoni tal-kartapesta nnifisha.

Fl-aħħar fażijiet, imtlew il-postijiet fejn kien waqa' l-kulur u wara beda l-irtokk bl-użu ta' akwarelli. Il-korp ta' Kristu Msallab ngħata passata reżina sintetika li għandha reżistenza qawwija għaž-żmien u temperaturi għoljin. Dan bil-għan li ż-żebgħa tiġi protetta mill-elementi. Fl-aħħar ġiet applikata xemgħa mikro kristallina biex il-korp jingħata effett satinat.

Kull fażi tal-proġett kienet dokumentata fotografikament. Ix-xogħol kollu twettaq skont l-etika u l-prinċipji moderni tal-konservazzjoni li jinkludu li l-interventi huma riversibbli u limitati biss għal dak li verament kien meħtieġ li jsir.

X'riżultati nkisbu?

Il-konservazzjoni u r-restawr ippermettew li l-kurċifiss jirritorna mhux biss għas-sbuġija originali tiegħu iżda ħarġu aktar id-dettalji li l-artist fittex li jagħmel fosthom il-polikromija (iż-żebgħa) originali, l-isfumaturi ċari, il-karatteristiċi realistiċi tal-wiċċ, il-mudellatura tal-korp u t-terġa li tagħti l-impressjoni viżiva li giet imblukkata waqt moviment. Id-dirgħajn juru t-tensjoni minħabba t-toqol tal-ġisem. Magħhom sensiela ta' marki, tbengil u dmija li juru l-flaġellazzjoni u l-martirju li għadda minnu Kristu. Mill-kartapesta, materjal relattivament fqir, l-artist irnexxielu johrog opra ta' arti mill-isbaħ.



Xogħol fin-niċċa

Fil-perjodu li l-kurċifiss kien għar-restawr, il-parroċċa ħadet ħsieb tagħmel xogħol ta' tisbiħ u titjib fin-niċċa. L-ewwel nett ittiehed parir professjonali jkunx għaqli li n-niċċa tingħalaq bi ħġieġa jew tibqa' kif inhi, miftuħa. Il-parir kien li minħabba l-kundizzjonijiet klimatiċi, l-aħjar hu li n-niċċa tibqa' miftuħa bil-kurċifiss jitfarfar regolarment mit-trab. Ittiehdet id-deċiżjoni li l-isfond jinbidel għal damask ġdid ta' lewn ħamrani.

Id-damask twaħħal minn Peter Muscat wara li sar xogħol fuq l-injam ta' wara minn Victor Micallef. Fl-istess żmien sar xogħol ta' tikkil u tibjid tan-niċċa minn Norbert Fenech. Fuq pariri ta' inginjera u tekniċi tal-kumpanija *Nexos Lighting* inxtrat sistema professjonali li ddawwal il-kurċifiss. Din giet installata minn impjegati ta' din il-kumpanija flimkien ma' Emanuël Abela.

L-inawgurazzjoni tar-restawr

Fil-bidu tal-Ġimgħa Mqaddsa, nhar it-Tnejn 30 ta' Marzu 2015, saret iċ-ċerimonja tal-inawgurazzjoni ta' dan il-proġett. Iċ-ċerimonja li saret fil-knisja parrokkjali wara l-quddiesa ta' filgħaxija kellha żewġ elementi: celebrazzjoni ta' talb, kant u qima lejn is-Salib Imqaddes u preżentazzjoni dwar ix-xogħol li sar u l-valur storiku u artistiku ta' dan il-kurċifiss. It-talb u l-qima lejn is-Salib Imqaddes tmexxa mis-saċerdoti tal-parroċċa. Il-kant bis-sehem tal-Kor Parrokkjali *Regina Coeli*, l-organista u grupp ta' mużiċisti kienu taħt id-direzzjoni ta' Mro James Chappell.



Is-Sinjuri Valentina Lupo u Maria Grazia Zenzani għamlu preżentazzjoni dwar ix-xogħol li wettqu matul is-sitt xhur li l-kurċifiss għamel fil-laboratorju tal-kumpanija tagħhom. Il-mument li l-parruċċani kien ilhom jixtiequ u li l-parroċċa ħadmet għalih, l-inawgurazzjoni tar-restawr tal-kurċifiss sar mill-Kappaillan, Dun Ewkarist Zammit waqt li l-kor kanta l-Innu lis-Salib Imqaddes:



Sliem għalik Salib Imqaddes
siġra bhalek qatt imkien.
F'ebda masgar qatt ma dehret
hlejqa bhalek fil-holqien.
Għuda, imsiemer illi jgħorru
Dak li bħalu qatt ma kien.

Il-Kappillan irringrazzja lill-kumpanija *Atelier del Restauro* għax-xogħol professjonali li wettqu biex bidlu lura l-kurċifiss għad-dehra originali tiegħu u fl-aħjar kundizzjoni possibbli. Hu radd ħajr ukoll lil dawk li għamlu xogħol bla ħlas fin-niċċa u fl-isfond tal-kurċifiss u lill-poplu ta' Ħad-Dingli li b'tant generożità ta donazzjonijiet biex setgħu jithallsu l-ispejjeż. Kienet sorpriza għal dawk kollha prezenti li fi tmiem, il-kumpanija *Atelier del Restauro* offriet li tirrestawra mingħajr ħlas wiehed mill-erbatax-il kwadru tal-Via Sagra fil-knisja.

L-Għajn

Main Street, Dingli

STATIONERY • GIFTS & TOYS

Tel: 2145 3763

Mob: 7985 8722

*Jawguraw il-Festa t-Tajba
lid-Dinglin kollha*

St.
Philip
Confectionery

ST. RITA STREET
RABAT

TEL: 2145 6566

Nghinu fil-għbir għall-festa

Il-Ġimgħa, 7 ta' Awwissu u fil-jiem ta' wara

Albural għall-Festa Esterna. Membri mill-Kumitat Festa Esterna jgħbru l-*envelopes* immarkati "Offerta għall-Festa ta' Barra" li tqassmu ma' dan il-programm.

Il-Hadd, 9 ta' Awwissu

Fil-quddies kollu jsir għbir għall-karità li din is-sena se jmur għall-hidma missjunarju tar-Rev. George Scerri MSSP fil-Perù.

It-Tnejn, 17 ta' Awwissu u fil-jiem ta' wara

Il-Ġabra l-Kbira b'risq il-Festa ta' Ġewwa. Il-kolletturi tal-parroċċa ser jgħbru l-*envelopes* tal-Festa ta' Ġewwa li ser jitqassmu wara li jsir l-albural għall-festa esterna.

Il-Ġimgħa, 21 u s-Sibt, 22 ta' Awwissu

Għbir mill-Kumitat Festa Esterna fi tmiem il-marċ tal-Ġimgħa u waqt il-kant ta' l-Innu l-Kbir u l-bruq tan-nar tal-art is-Sibt.