

Irkejjien storiċi

Fdalijiet Preistoriċi: ir-raddi

minn Vincent Zammit

F'dawn il-laqgħat tagħna tkellimna diversi drabi dwar uħud mill-fdalijiet preistoriċi l-aktar importanti li niltaqgħu magħhom fil-gzejjer tagħna l-Maltin. Izda hemm oħrajn li huma ferm aktar interessanti minn oħrajn. Importanti minhabba l-fatt li għal hafna nies dawn għadhom sal-gurnata ta' llum, misteru.

X'inhuma dawn il-fdalijiet?

L-ewwelnett tajjeb nipruvaw naraw x'inhuma dawn il-fdalijiet li qegħdin ngħidu li huma importanti. Niltaqgħu mal-biċċa l-kbira tagħhom fuq wesgħat fejn hemm blat biss.

Naturalment fejn maż-żmien ittiegħdet il-hamrija fil-post, allura dawn l-istess fdalijiet spicċaw mir-dumin u mit-lufa wkoll. Dawn dejjem ikunu magħmulin pari.

Fil-verità qegħdin nitkel-lmu dwar żewġ gandotti, mhux fondi hafna, li jimxu f'direzzjoni partikulari, biss meta jkun hemm il-bżonn li jduru, tarahom li ġew imdawrin b'ċertu kapacità, halli tkun tista' titkompla t-triq. Il-forma tagħhom hi dik ta' V.

Il-vettura

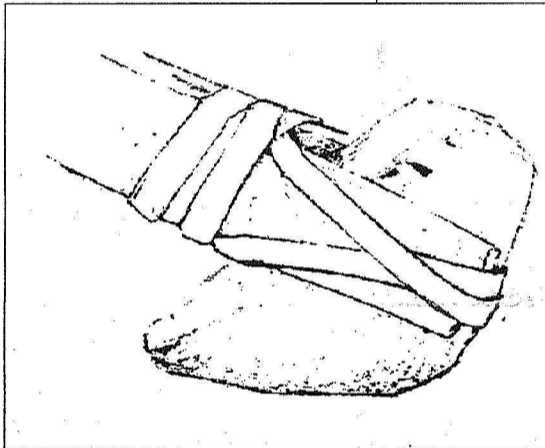
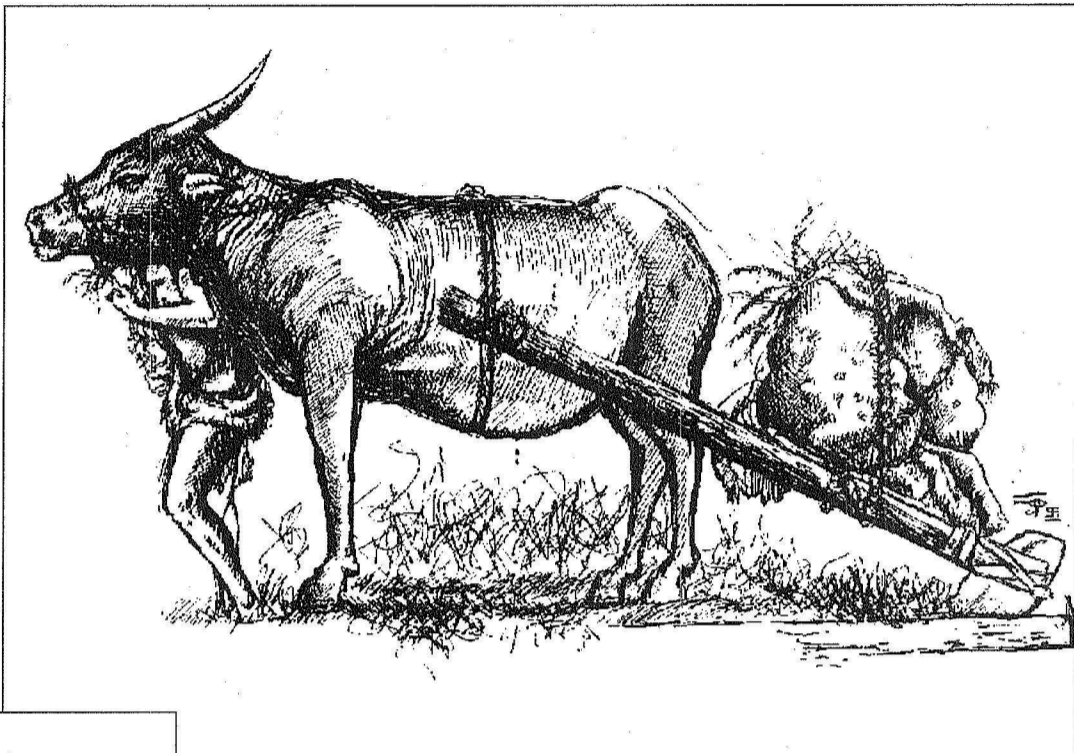
Jekk aħna qegħdin insejħulha vettura dan minhabba li kulhadd jaħseb u jaqbel li dawn ir-raddi kienu wżati bħala mezz ta' trasport. Il-vettura kienet bħal karrettun, iżda mingħajr r-roti. Ma jidherx li dawn in-nies li kienu jaġhmlu użu minn dawn ir-raddi kienu jafu bl-użu tar-rotta. Barra minhekk, anki jekk kienu jafu, roti żgur li ma kinux jistgħu jimxu f'dawn ir-raddi, jew kandotti. Għalhekk xorta waħda tibqa' l-mistoqsija, x'tip ta' vettura kellihom?

Hu maħsub li dawn kellihom bħal karrettun li jkun qiegħed jingibed minn xi animal, jew inkella anki minn xi bniedem, u fit-truf fejn suppost hemm ir-roti, dik il-parti kienet tibqa' niezla ma' l-art. Fil-parti t'isfel seta' kien hemm l-injam magħmul b'tali mod u manjiera li jkun bħal furketta, halli fin-nofs titpogġa gēbla li tkun marbuta ma' l-injam tal-karrettun. Din il-gēbla tkun tista' sservi minflok ir-rotta, u b'hekk il-karrettun ikollu l-gēbla li qiegħda tħokk mal-għub tal-gandott, u sservi biex il-karrettun ikun jista' jimxi.

Fejn insibuhom dawn ir-raddi?

Diġà semmejna li dawn niltaqgħu l-aktar magħhom fejn hemm blat mikxuf. Jidher ferre aktar ukoll jekk wieħed ikun qiegħed iħares minn ċertu għoli, u forsi din hi xi haġa li issa tliġna l-opportunità biex nitgħallmu hafna aktar dwarhom. Dan minhabba li jekk madwar erbghin sena ilu kien isir proġett li jittiehdu r-ritratti mill-ajru, allura llum il-gurnata kieku nafu ferm aktar dwar dawn il-fdalijiet.

Kieku minn dawn ir-ritratti nistgħu nkunu nafu t-tqassim kollu tagħhom, għax sa dak iż-żmien il-



Fuq: dehra ta' animal armat b'karrettun preistoriku u fil-gēnb tidher il-gēbla flok rota

Eżempju bħal dan nistgħu narawh fl-inħawi ta' Gebel Ciantar.

Min għamilhom?

Imbagħad hemm l-aħħar problema dwar dawn ir-raddi. Min kien li għamilhom? Hafna mit-teoriji u mill-arkeologi li jikkellmu dwar dawn il-fdalijiet jgħidu u jaqblu li dawn huma ta' Żmien il-Bronż. Dan il-perijodu hu l-aħħar wieħed minn tliet perijodi li fihom tinqasam l-istorja preistorika Maltija. Jingħad li dawn in-nies li kienu jgħixu fil-gzejjer tagħna kienu rrealizzaw li kellihom bżonn jiddefendu lilhom infushom.

Minhabba f'hekk kienu bnew iċ-ċittadelli tagħhom fuq għolliet li jkunu jistgħu joffru difiża ferm aħjar milli kieku jkunu fil-witgħa. Hafna minn dawn in-nies, nies li tawna fdalijiet oħra enigmatiċi bħal menħir u dolmen, hi, skond uħud, ikkonfermata.

Hemm min jgħid iżda li dawn huma ferm aktar viċin tagħna milli naħsbu aħna. Jingħad li dawn kienu ta' żmien ir-Rumani, u l-biċċa l-kbira tagħhom

jinsabu dejjem viċin barriera.

Din it-teorija jista' jkollha t-tajjeb tagħha minhabba li niltaqgħu ma' diversi postijiet fejn hemm ir-raddi kif ukoll koncentrazzjoni ta' xogħol fil-barrieri. Il-barrieri li naraw huma wkoll ikkonfermati li kienu ġew użati fi żmien l-Imperu Ruman, u għalhekk it-teorija tagħmel hafna sens.

Bħala eżempju nistgħu ngħidu li l-post li diġà semmejna, jigifieri *Clapham Junction*, jinsab viċin barriera ta' żmien ir-Rumani.

Izda mbagħad niltaqgħu wkoll ma' diversi postijiet oħra fejn ma tidher l-ebda barriera fl-inħawi. Barra minhekk niltaqgħu wkoll ma' oqbra li hu maħsub li kienu saru qabel ir-Rumani, u dawn l-istess oqbra qegħdin imħaffrin eżattament fin-nofs ta' dawn ir-raddi. Jigifieri jekk wieħed ikun sejjer iqatta' l-blat halli jaġhmel dawn ir-raddi, il-probabbiltà hi li dan jaġhzel post fejn mhux sejjer ikun hemm ostakoli, bħalma jkun oqbar.

bini ma kienx għadu tiela' bl-istess rata bħal ta' llum. Izda din hi opportunità mitlufa, u minn dak li għandna nipruvaw naraw x'nistgħu niehdu.

It-tqassim tagħhom illum il-gurnata jinstabu f'ċertu postijiet partikulari, u tajjeb li nagħtu ħarsa lejn uħud minnhom. Fost il-postijiet kollha li nsibu kwantità kbira ta' raddi hemm dak li hu magħruf bl-isem ta' *Clapham Junction*, li jinsab fil-limiti tal-Buskett. F'dan il-post tant insibu minnhom, u tant insibuhom qegħdin jaqsmu f'xulxin, li l-Ingliżi malajr taw isem partikulari għalihom — *Clapham Junction*. Għalihom dan kien qisu l-istazzjon tal-ferrovija li hemm f'Londra.

Izda interessanti f'dan il-post hu li hawnhekk nistgħu naraw ċar u tond li s-sistema kollha kemm hi ferm kumplikata. Din il-kumplikazzjoni iżda hi għal dawk li ma jkunux qegħdin jaraw il-pjanta tagħhom. Fl-istess hin nindunaw ukoll kemm dawn in-nies, bil-primittività tagħhom kienu għamli sistema daqshekk kumplikata iżda funzjonabbli.

Post ieħor li niltaqgħu ma' dawn ir-raddi hu f'Għawdex. Izda post par-

tikulari hu d-Dwejra. Hemmhekk wieħed jista' jibda miexi ma' l-ewwel raddi li naraw viċin il-kappella ta' Sant'Anna. Dawn ir-raddi jibdeu minn warajha, u jibqgħu telgħin 'il fuq bid-dawra, u mhux dritti lejn il-quċċata. Irraġuni li jkunu telgħin bid-dawra hi minhabba li jekk il-merkanzija tkun tqila, u t-telgħa nafu li hi wieqfa, allura tkun kwazi impossibbli li din it-tagħbija titwassal malajr, u mingħajr wisq diffikultà sal-quċċata.

Ma' dawn ir-raddi niltaqgħu wkoll f'postijiet fejn lanqas biss nistennew li sejrin narawhom. Per eżempju narawhom fil-bajja ta' San Ġorġ, Birżebbuġa. Dawn ir-raddi jibdeu minn taħt it-triq li hemm quddiem il-kappella dedikata lil San Ġorġ, u minn hemm jibqgħu għaddejnin f'qiegħ il-baħar u nerggħu narawhom fuq in-naħa l-oħra tal-bajja.

Żgur li hawnhekk għandna indikazzjoni li fiż-żmien meta dawn kienu saru, l-ilma baħar ma kienx jibqa' dieħel daqshekk 'il gēwwa, bħalma narawh illum.

Niltaqgħu wkoll ma' eżempji oħra fejn naraw raddi li jibdeu u jispiċċaw fit-truf ta' r-dumijiet.