

Irkejen storiċi

minn Vincent ZAMMIT

Mużew Nazzjonali ta' l-Arkeoloġija:

L-arkitettura fi żmien il-preistorja

Wieħed mill-perijodi l-aktar importanti fl-istorja tal-gżejjer Maltin hu l-preistorja. Dan minhabba li matul l-istess perijodu kien hemm nies li mhux biss għexu haġja organizzata sew, iżda hallew warajhom gid materjali diversi. Dan il-gid illum il-ġurnata jagħmel parti mill-patrimonju Malti, u jagħmel parti mill-istess attrazzjoni turistika.

Iżda apparti l-monumenti l-kbar wieħed jista' jsemmi wkoll diversi dettalji żgħir li huma merfugħa fil-mużewijiet tagħna. L-akbar u l-aħjar kollezzjoni arkeoloġika li nsibu f'Malta hi dik li hemm fil-Mużew Nazzjonali ta' l-Arkeoloġija.

Mudelli arkitettoniċi

Fid-diversi vetrini nsibu hafna dettalji u fdalijiet li hallew warajhom dawn in-nies. Iżda l-lum nixtieq nikkoncentra biss fuq ftit minn dawn il-fdalijiet li qiegħdin juru dettalji arkitettoniċi. Mhux sejjer nitkellem dwar il-mudelli mdaqqsin li nsibu fl-istess kollezzjoni nazzjonali, għax dawn huma moderni. Iżda hemm oħrajn li kienu saru fi żmien il-bini tat-tempji stess.

Mudell ta' bini Tempji Ta' Haġrat, Imġarr

Forsi wieħed mill-aktar mudelli interessanti li qatt instabu s'issa hu dak li juri kamra, mibnija b'gebel megalitiku u msaqqfa. Dan il-mudell instab fil-kumpless preistoriku magħruf bħala Ta' Haġrat, Imġarr (Malta). Hawnhekk qiegħdin naraw bini, magħmul ovali, il-gebla użata hi dik tal-franka, għandu d-daħla magħmula minn tliet ġebliet, bis-saqaf magħmul

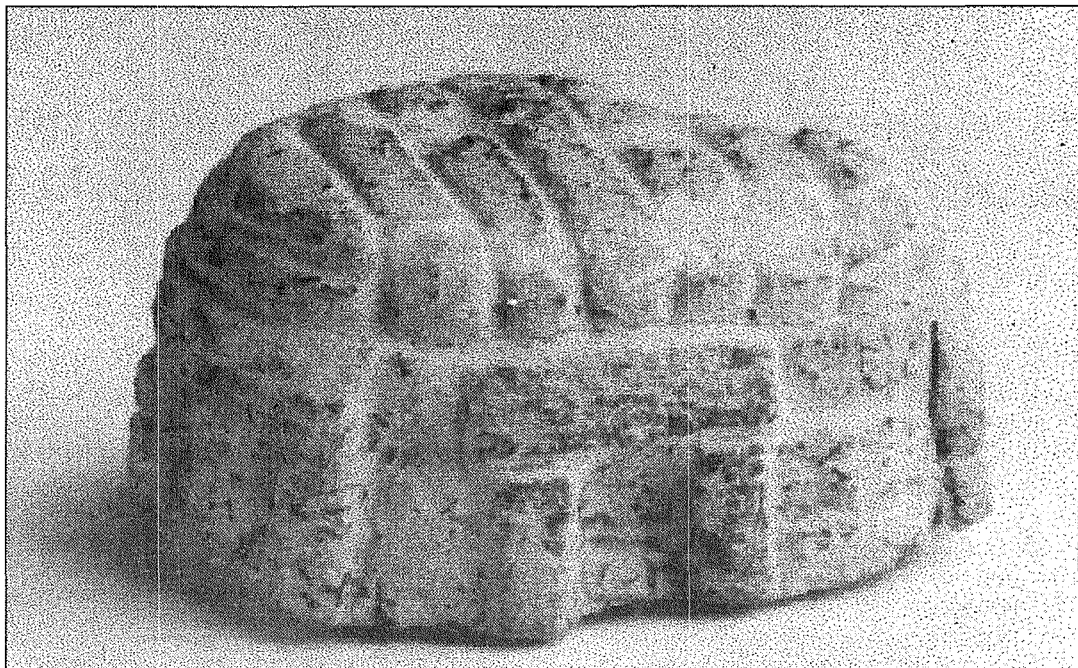
minn seba' ġebliet kbar. Il-gebel li qiegħed juri li hu l-hajt, jidher li qiegħed diehel il-gewwa. Id-daqs ta' dan il-mudell hu ta' 4.5 ċentimetri u 3.7 ċentimetri.

Dan il-mudell kien instab waqt l-iskavi li kienu qiegħdin isiru taht id-direzzjoni ta' Sir Themistocles Zammit (1864 - 1935) fl-1923. Zammit kien għaraf l-importanza ta' dan il-mudell għax hu stess kien kiteb li dan kien l-aktar haġa importanti li nstabet fil-fdalijiet ta' Haġrat, apparti mill-istess tempji. Fid-deskrizzjoni li jagħti juri li dan il-bini kien qiegħed jimita l-bini tat-tempji.

L-importanza ta' dan il-mudell hi hafna. L-ewwelnett hu l-uniku wieħed li nstab s'issa ta' dan it-tip. Hu mudell li jurina mhux biss kif kienu jibnu, iżda fl-istess hin jagħtina indikazzjoni li kien hemm ukoll bini iżgħar mit-tempji li għandna.

Semmejna li d-daħla ta' dan il-bieb hi murija minn tliet ġebliet. Dawn kienu jitpoġġew billi jkun hemm tnejn wieqfa u oħra mimduda fuqhom. Dan it-tip ta' bieb hu magħruf bħala trilittiku. Il-kelma trilittiku tfisser tliet ġebliet. Id-dettal tas-saqaf hu interessanti wkoll.

Fil-fdalijiet tat-tempji tagħ-



Mudell ta' bini li nstab fl-Imġarr

na għadna ma sibniex soqfa f'posthom. Għalkemm hemm indikazzjoni li kien hemm soqfa f'dawn il-postijiet, u l-esperti llum jaċċettaw li żgur kien hemm is-soqfa, fil-verità fdalijiet ta' saqaf għadu ma nstabx. Għalhekk l-istudju dejjem bnew it-teoriji tagħhom fuq ideat u esperimenti. Iżda bis-sejba ta' dan il-mudell wieħed jista' jara kif kien jissaqqaf ċertu bini, li ma jkunx kbir hafna.

L-użu ta' dan il-bini m'hwiex magħruf. Wieħed ma jistax jgħid għal-liema raġuni kien jintuża dan il-bini. Għalkemm x'imdaqqiet hu maħsub li seta' kien tempju żgħir.

Bċejeċ Arkitettoniċi Tempji ta' Hal Tarxien

Fit-tempji preistoriċi ta' Hal Tar-

xien instabu diversi fdalijiet. Uħud minnhom huma importanti. L-importanza ta' dawn l-istess fdalijiet hi minhabba li joffru soluzzjonijiet għal mistoqsijiet li l-istess fdalijiet poġġew lill-arkeoloġisti. Kulhadd jaf li t-tempji m'humiex fi stat komplut.

Naraw biss dak li fadal. Għalhekk meta wieħed isib mudelli, jew inkella frammenti ta' mudelli li jkunu jistgħu jgħinu fl-istudju tat-tempji, dawn ikunu aktar milli kkunsidrati bħala importanti.

Fit-tempji ta' Hal Tarxien instabu almenu erba' biċċiet. Tliet biċċiet minnhom jistgħu jiffurmaw parti minn mudell ta' faċċata ta' tempju. Il-parti t'isfel tagħtina l-impressjoni li hi l-bank li jidher kważi f'kull

tempju li hawn f'Malta. Il-kantuniera għandha gebla imdaqqa. Din tal-kantuniera tagħmel hafna sens minhabba li tkun qiegħda torbot il-kumplament tal-bini. It-tinqix li qiegħed juri li huma gebla, juru daqsijiet differenti, iżda juru wkoll li huma mpoġġija bis-sengħa.

Il-biċċtejn l-oħra jiffurmaw il-parti ta' fuq ta' dan il-mudell tal-faċċata ta' tempju. Barra minhekk jidher li huma kienu fuq xulxin ukoll. Mid-dettalji joħroġ ċar li hawnhekk għandna għal darb'oħra gebla ta' daqsijiet differenti użati. Hemm ukoll dekorazzjoni li turi li l-bennejja kienu jinkludu fil-faċċati. Tindika li hi parti minn gwarniġjun. Dan l-istess dettal jerġa' jirrepeti ruħu fil-parti ta' fuq.

Meta wieħed joqgħod jagħrbel dawn id-dettalji mill-ewwel jinduna li hawnhekk kien hawn xi haġa li kienet tlestiet minn dak, jew dawk, li kienu responsabbli mill-bini tat-tempju. Jista' jkun li dawn kienu qiegħdin juru kif kellu jiġi t-tempju meta jitlestu. Forsi kellhom bżonn juru lill-qassisin il-kbar. Jista' jkun ukoll li dan il-mudell kien sempliċiment mogħti mill-istess bennejja bħala turija ta' ringrazzjament talli l-allat kienu waqfu magħhom fil-bini tat-tempji.

Id-dettalji li naraw f'dan il-mudell juruna kemm nistgħu nqabbu ma' l-istess bini li għadu jidher sal-ġurnata ta' llum. Il-parti t'isfel li tinsab il-faċċata tal-mudell insibuha kważi ripetuta f'diversi okkażjonijiet oħrajn. La qiegħdin nitkellmu dwar it-tempji ta' Hal Tarxien allura nibqgħu f'dan it-tempju.

Hawnhekk għandna d-daħla tat-tielet tempju mibnija mill-ġdid. Hekk kif wieħed jidhol il-gewwa, fuq in-naħa tax-xellug hemm diversi altari u arrangamenti ta' bankijiet.

Dawn l-istess bankijiet għandhom id-dettal tagħhom jixbaħ lill-arrangamenti li hemm fil-mudell tal-faċċata.

L-istess dettal mill-faċċata-mudell nistgħu nsibu fdalijiet oħrajn li għandhom juruna kif verament kienet. Il-faċċata tat-tempju ta' Haġar Qim għadha wieqfa għall-parti sostanzjali. Id-dettal li naraw fuq ix-xellug hu eżatti bħalma naraw fil-mudell. Il-gebla tal-kantuniera hi akbar mill-oħrajn. Barra minhekk għandha biċċa maqtugħa fejn il-gebel l-ieħor jinsab impoġġi u jserraħ fuqha. Dan it-tip ta' qtugħ jidher anke fuq gebla fl-istess tempji preistoriċi.

Minn dawn id-dettalji kollha wieħed jaasal għal konklużjoni li dawn il-bennejja bikrin tal-gżejjer Maltin ma kinux sempliċiment nies li poġġew gebla fuq gebla u mbagħad qagħdu jaraw jekk il-bini huwiex sejjer iżomm wieqaf jew le. Kienu nies li hasbu, ippajnew l-istess struttura tagħhom, u anki spjiċċaw biex għamlu mudelli wkoll. M'hux ta' b'xejn li arkeoloġisti baranin jirreferu għal dawn il-bennejja Maltin bħala l-ewwel periti tad-dinja.

Fil-kollezzjoni Nazzjonali ta' l-Arkeoloġija hemm aktar fdalijiet li juruna kif kienu jaħsbu dawn il-bennejja. Hemm biċċiet ta' fuħħar kif ukoll ta' gebla li juru li kien hemm min kien jipprepara l-mudelli qabel ma jibda jsir il-bini proprja. Hemm mudelli li juru d-disinj tal-kmamar tal-ġnub tat-tempji. Hemm mudelli li juru bini li hu maħsub li qatt ma nbena. Għalkemm tkellimna dwar uħud minn dawn il-mudelli, wieħed jista' jgħid idea ċara tal-kapaċità ta' dawn il-bennejja Maltin bikrin. Żjara lill-Mużew Nazzjonali ta' l-Arkeoloġija għandha tkun zjara ferm informattiva.

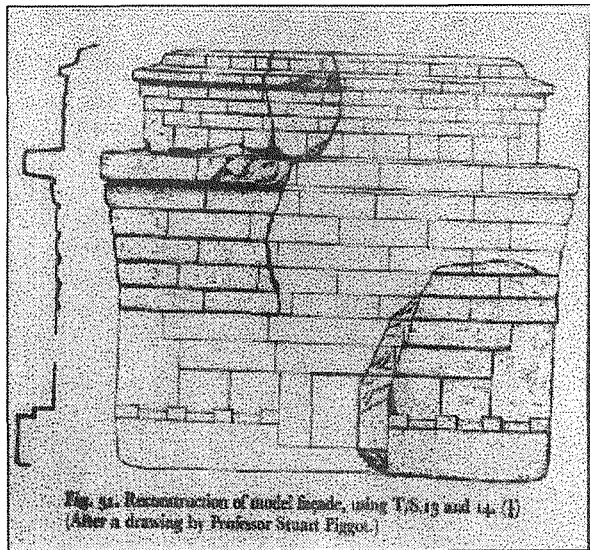
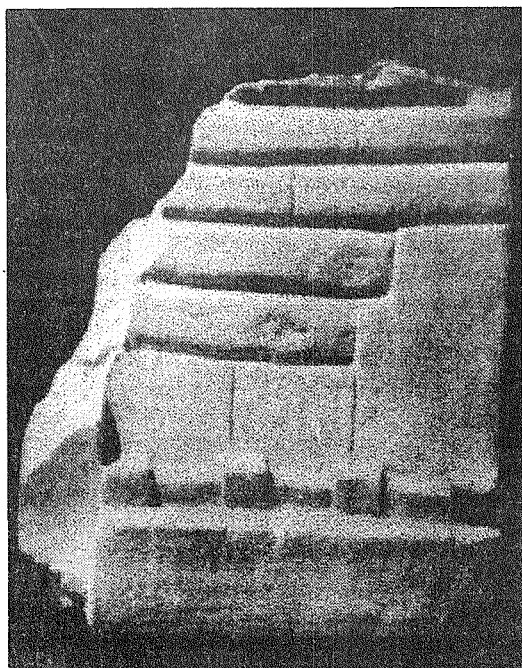


Fig. 34. Reconstruction of model facade, using T.8.13 and 14. (i) (After a drawing by Professor Stuart Piggot.)



Rikostruzzjoni tal-faċċata tat-tempju magħmula mit-tliet biċċiet mis-juba

Il-parti t'isfel li nsibu fir-rikostruzzjoni tal-faċċata