

Irkejjien storiċi

Figuri umani

Mużew Nazzjonali ta' l-Arkeoloġija

minn Vincent ZAMMIT

Digà tkellimna dwar xi fdalijiet ta' għadam u rappreżentazzjonijiet ta' animali li nsibu fil-Mużew Nazzjonali ta' l-Arkeoloġija. Il-lum se nerġġu nżuru dan il-mużew, iżda l-attenzjoni tagħna se tkun immirata lejn rappreżentazzjonijiet umani. Hemmhékk għandna nsibu ħafna minn dawn l-istatwi u li żgur uħud minnhom huma digà famużi magħkom. Iżda hemm oħrajn li għandhom dettalji li wiehed jista' jgħid li jagħmilhom aktar milli interessanti.

Statwi famużi

Forsi wiehed jista' jibda jikkellmu dwar l-akbar statwa li qatt instabet f'Malta preistorika, jew inkella dwar waħda mill-isbaħ statwi li qatt instabu. Jew nibdew nitkellmu dwar il-Mara l-Hoxna, kif kulhadd jirreferi għall-istatwa li kienet instabet fit-tempji ta' Hal Tarxien, jew inkella naraw fid-dettal l-istatwa li turi Mara Rieqda, li kienet instabet fis-sotterrani ta' l-Ipoġew.

Hemm diversi statwi oħra li għandhom l-interess tagħhom ukoll. U wiehed għandu jipprova jirrealizza li f'dan il-mużew hemm numru sostanzjali ta' statwi li juru figuri umani — u kollha kemm huma għandhom l-interess partikulari.

Il-Mara r-Rieqda

Din l-istatwetta nstabt fil-post magħruf bħala l-Ipoġew ta' Hal Saflieni. L-istatwetta hi maħduma mill-fuħħar, u m'hix kbira. Iżda għalkemm hi żgħira xorta waħda nistgħu naraw ċertu dettalji verament interessanti. Nibdew biex nagħtu ħarsa lejn il-figura tal-mara.

Għalkemm din hi ħoxna, fil-verità wiehed lanqas jista' jgħid li hi sproporzjonata. Turik li hi liebsa dublett, iżda sidirha hu mikxuf. Id-dublett jidher li hu ddekorat ukoll — fejn naraw disinjati mpingija fuq l-istess dublett.

Filwaqt li l-parti t'isfel hemm ukoll il-piegi. Lanqas temmen li dan id-dublett kien jintlibes aktar minn erbat'elef sena ilu. Rasha hi mistrieħa fuq imħadda, u waħda minn idejha qiegħda żzomm l-istess imħadda.

Is-sodda li fuqha hi mistrieħa hi interessanti wkoll. Tidher li kien hemm sodod maħduma, għax għandna dettalji li juru li dawn in-nies kellhom idea ta' xogħol fl-injam. Barra minhekk wiehed jinnota li mhux biss hemm dettalji tat-traversi, iżda l-istess artist li hadem din l-istatwetta jurina wkoll kif kienet imniżżla, qisha bil-piż ta' din il-mara r-rieqda. Verament biċċa xogħol sabiħa u dettaljata.

Il-Mara l-Hoxna

Statwa oħra li digà semmejna hi l-famuża Mara l-Hoxna. Din kienet instabet

fit-tempji ta' Hal Tarxien, u hi meqjusa bħala waħda mill-akbar statwi ta' dan it-tip u ta' dan iż-żmien li nstabt fid-dinja kollha. L-istatwa hi tal-ġebel u d-daqs tagħha hu akbar minn normal.

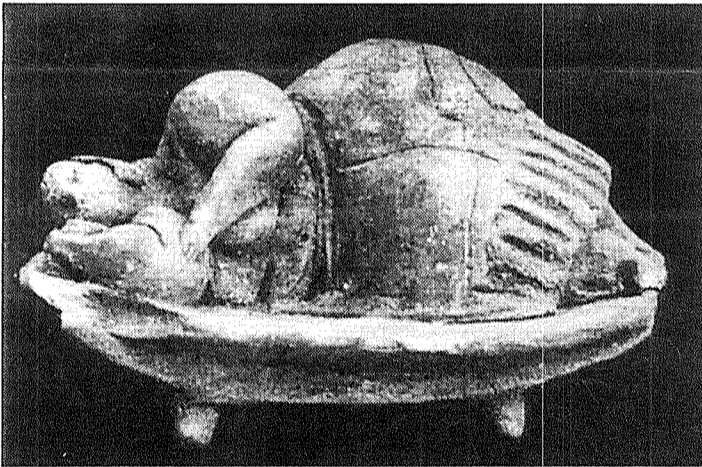
Minħabba li din l-istatwa nstabt fit-tempju, allura hu maħsub li din kienet qiegħda tirrappreżenta lil xi alla mara ta' daww in-nies. Filwaqt li tkellimna dwar il-Mara r-Rieqda wiehed irid joqgħod kemmxejn attent.

M'hemm xejn x'jindika li din kienet mara. Sfortunatament il-parti ta' fuq ta'

wiehed jgħid li dawn huma kollha l-istess. Iżda hemm dettalji żgħar li jagħmlu kull statwa individwali u differenti mill-oħrajn.

Il-biċċa l-kbira tagħhom juru figuri mdaqqa sew. Kollha jidher li qiegħdin bil-qiegħda u jidher hoxnin. Is-saqajn huma wkoll mitfugħa fuq ġenb. Iżda mbagħad wiehed jibda jara li daqqa s-sieq qiegħda fuq naħa, u oħrajn fuq naħa oħra.

Hemm l-idejn li huma miżmuma differenti wkoll. Filwaqt li hemm daww li huma f'hoġor il-figura



L-istatwetta li turi l-Mara r-Rieqda

għisimha hu nieqes, u għaldaqstant kulma għandha hu l-parti t'isfel, bid-dublett u anki s-saqajn. Xorta waħda nistgħu ngħidu li kull meta naraw statwi ta' dan it-tip, l-ebda wiehed minnhom ma turi dettalji dwar is-sess li jkun qiegħdin jirrapreżentaw. Tajjeb li wiehed jinnota li din il-figura hi murija liebsa dublett u li l-parti t'isfel għandu l-piegi wkoll.

Minħabba li din hi statwa unika, l-awtoritajiet kienu għamlu kopja tagħha fit-tempji ta' Hal Tarxien, u żammew l-original fil-Mużew Nazzjonali ta' l-Arkeoloġija.

Statwi minn Haġar Qim

Fit-tempji li jinsabu fil-limiti tal-Qrendi, magħrufa bħala Haġar Qim, kienu nstabu numru ta' statwi. Għalkemm m'humiex kbar bħal din lanqas ma huma żgħar bħall-istatwetta tal-Mara r-Rieqda. Dawn l-istatwi huma magħmula mill-ġebel, u fil-biċċa l-kbira

umana, hemm idejn li qiegħdin jistrieħu fuq il-ġenb. Mid-dettalji li jidher fuq dawn l-istatwi, ma niħdux l-idea li dawn għandhom xi fwejjeġ, għalkemm ma jidher xejn mis-sess ta' l-istess figuri.

Forsi hawnhekk tajjeb li tisemma statwa partikulari. Magħrufa bħala l-Venere ta' Malta, din l-istatwa hi iżgħar minn dawn li semmejna, u minflok hi magħmula mill-ġebel, inħadmet fil-fuħħar. Il-figura hi murija bil-wieqfa, iżda sfortunatament is-saqajn huma neqsin. Il-figura hi żgur ta' mara, u din hi murija wkoll mingħajr fwejjeġ. Il-figura hi meqjusa bħala waħda magħmula minn artist, minħabba l-perfezzjoni tagħha.

Il-qassis ta' Hal Tarxien

Waqt l-iskavi fit-tempji ta' Hal Tarxien kienu nstabu biċċiet ta' fuħħar li wara li kien sar l-istudju fuqhom kienu ndunaw li dawn kienu jagħmlu parti minn statwa. Sfortunatament dawn l-istess biċċiet kienu nqas



It-tliet biċċiet li forsi juru l-figura ta' qassis taż-żmien preistoriku

flimkien u taw l-impressjoni li kienu jiffurmaw statwa ta' raġel.

Fil-verità din l-istatwa kienet iffurmata minn tliet biċċiet. Il-parti t'isfel kienet turi dublett li mill-qadd 'l isfel hu ddekorat bil-piegi. Imbagħad hemm il-biċċa l-oħra li turi spalla u id li tidher li kienet tinzel biex tistrieħ fuq il-qadd tal-figura. It-tliet biċċa hi r-ras.

Jekk wiehed jinnota dettalji importanti, għandu jinduna li l-parti tas-sider ma kinitx instabet. Minħabba f'hekk meta kienu twaħhlu dawn il-biċċiet flimkien, u kien ingħata impressjoni li dan hu raġel, ir-restawratur ma kienx qiegħed ikun fidil lejn l-oġġetti li kienu nstabu. Tajjeb li wiehed jinnota wkoll f'aktar dettalji ir-ras.

Hu probabbli li din ir-ras qiegħda turi raġel. Għajnejh huma magħluqa, qisu qiegħed jikkuntempla.

Imnieħru u ħalqu huma magħmula b'ċertu rfinenza. Ix-xagħar hu muri fid-dettal ukoll. Mhux biss għandu xagħru pulit, iżda għandu ċertu stil.

Fil-fatt ix-xagħar hu mxebbah mal-parrokki li jintlibsu mill-imħallfin Ingliżi. Dawn id-dettalji juru kemm l-artisti ta' daww iż-żmien kienu jafu jagħmlu statwi tajbin. Barra minhekk hu maħsub ukoll li kull meta għamlu l-uċuħ, dejjem kienu qiegħdin juru persuna partikulari. Jiġifieri dawn kienu qiegħdin jagħmlu ritratt ta' dak li jkollhom quddiemhom.

Irjus ta' nies

Barra l-figuri li semmejna, hemm oħrajn li juru d-dettalji differenti tal-bniedem. Probabbilment hemm uħud minnhom li qiegħdin juru wkoll xi mard partikulari. Minħabba f'hekk hu maħsub li dawn kienu saru halli jirringrazzjaw 'l-allat li kienu għenuhom waqt il-mard. Iżda apparti l-figuri li hemm murija, hemm ukoll irjus waħedhom, mingħajr ma jappartjenu lill-ebda statwa

partikulari.

Fil-Ipoġew ta' Hal Saflieni kienu nstabu zewġ irjus maħduma fil-ġebel. Dawn qiegħdin juru zewġ uċuħ li jagħtuk l-impressjoni li huma ta' xi hadd żagħżuġ. Qiegħdin juru zewġ persuni differenti, li żgur ezistew. Tant ieħor wiehed jista' jgħid għal zewġ irjus oħra li nstabu fit-tempji tal-Ggantija, Xagħra (Għawdex).

L-użu ta' dawn l-irjus m'huwiex magħruf. Iżda minħabba li ħafna mill-figuri umani, bħal daww li nstabu f'Haġar Qim, għandhom post fejn tidhol ras; u fl-istess hin filwaqt li dawn l-irjus għandhom bħal għonq, li jurik li kienu biex jidhlu f'xi post.

Allura hu maħsub li dawn l-irjus setgħu kienu jinbidlu skond il-bżonn tal-mument. Wiehed irid japprezza l-fatt li hawnhekk qiegħdin nitkellmu dwar suġġett tal-preistorja, jiġifieri fejn il-kitba ma kinitx magħrufa. Minħabba f'hekk l-informazzjoni li wiehed jagħti dwar dawn l-oġġetti tkun miġjuba minn studji li jiehdu ħafna snin.

Dawn l-istudji ma jsirux bl-ament, iżda jkun jridu jiġu studjati mhux biss l-istess oġġetti, iżda anki fejn ikunu nstabu xi oġġetti li jkun nstabu magħhom, u ħafna dettalji oħra bħal dawn.

Wiehed għalhekk għandu japprezza li jekk xi darba jkun qara xi haġa li tgħidlu mod ieħor minn dak li jkun qara hawnhekk, m'għandux għalfejn jehodha b'sorpriza. Dan minħabba li l-istudju tal-preistorja hu mibni fuq studju kontinwu.

Dawn l-oġġetti li semmejna, flimkien ma' ħafna affarijiet oħra, illum il-gurnata jinsabu għall-wiri fil-Mużew Nazzjonali ta' l-Arkeoloġija. Wiehed għandu jagħmel mezz u jmur iżur dan il-Mużew għax fuq kolloxx qiegħed hemm mhux għal barranin biss, iżda anki għalina l-Maltin. Ma ninsewx li dan hu wirt tagħna ikoll.