

## Il-Villa Puniko-Rumana

### Introduzzjoni

L-inhawi ta' Wied Dalam u Wied Saptan huma miżgħuda bi fdalijiet storiċi marbuta mal-istorja ta' pajjiżna. Biżżejjed insemmu Għar Dalam, li bla dubju hu l-eqdem post storiku fil-gżejjer Maltin, u f'it 'l isfel minnu t-tempju megalitiku fuq l-gholja ta' Borġ in-Nadur, li hu fdal żgħir mil-villaġġ ta' żmien il-bronż li xi darba kien mifrux ma' medda ferm ikbar ta' art. Irridu nsemmu wkoll it-tempju ta' Melqart u l-misteru ta' fejn kien jinsab. Faċċata ta' Għar Dalam, fuq ix-xaqliba l-oħra tal-wied, madwar 500 jarda 'l bogħod fil-Majjistral tal-fdal ta' Borġ in-Nadur, insibu l-fdalijiet ta' dar kbira tal-kampanja jew kif inhi magħrufa aħjar il-"Villa Rumana." Il-post fejn tinsab din id-dar hu magħruf bħala "Ta' Kaċċatura", però f'dokumenti qodma nsibu referenza għal dan il-post bħala "Ta' Medewiet."

*Madwar 500 jarda 'l bogħod fil-Majjistral tal-fdal ta' Borġ in-Nadur, insibu l-fdalijiet ta' dar kbira tal-kampanja jew kif inhi magħrufa aħjar il-"Villa Rumana".*

### X'kienet din id-Dar tal-Kampanja?

Meta nitkellmu dwar dan it-tip ta' bini, irridu nżommu f'moħħna l-ambjent tipiku Mediterranju li minnu huma komposti l-gżejjer Maltin. F'dan il-kuntest, żgur li dawn id-djar tal-kampanja, kellhom post ewlieni. Però x'kienu dawn id-djar? Il-ħakma Feniċja f'Malta rat il-bidu tagħha madwar is-sena 800 Q.K. fejn dan il-ġens għamel lil Malta kolonja. Kien f'dan il-perjodu li dawn it-tip ta' djar originaw. Mill-iskavi li saru fl-inhawi ta' San Pawl Milqi, jidher ċar li dawn id-djar pjuttost kbar, x'aktarx li kellhom iktar minn użu wiehed. Kienu jkunu djar mibnija mis-sinjuri qalb il-kampanja, 'il bogħod mill-villaġi ta' dak iż-żmien. Uħud minnhom kellhom inkorporati fihom sistemi kompluti għall-għasir taż-żejt taż-żebbuġa, li f'dak iż-żmien kienet waħda mill-industriji l-aktar importanti f'dawn il-gżejjer. Barra minn hekk, dawn id-djar kienu jinkludu diversi kmamar għat-trobbija tal-animalli kif ukoll kmamar oħra għal-ħajja ta' kuljum tas-sidien. Ħafna minn dawn id-djar kellhom pjan wiehed, però oħrajn kellhom iktar minn pjan wiehed, fosthom dik li se nitkellmu dwarha f'dan l-artiklu. Fil-gżejjer Maltin instabu l-fdalijiet ta' tnejn u għoxrin minn dawn l-istrutturi, dsatax f'Malta u tlieta f'Għawdex.

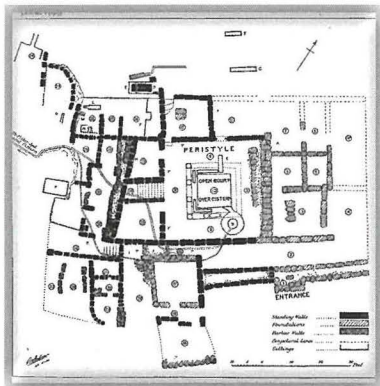
Jidher ċar li wara tmiem il-ħakma tal-Feniċi (Punika) f'Malta, u iktar tard tal-Kartaginiżi, dawn id-djar kbar komplew jintużaw għal ħafna żmien wara. Fi kliem sempliċi nista' nispejga l-fatt li għalkemm fis-sena 218 Q.K. Malta għaddiet taħt il-ħakma Rumana, jew kif inhu magħruf aħjar il-perjodu Klassiku, però kulturalment dawn il-gżejjer baqgħu taħt l-influenza tad-dinja Punika għal madwar tliet sekli oħra. Jidher ċar għalhekk li wħud minn dawn id-djar tal-kampanja, tul is-sekli tal-ħakma Rumana ġew influwenzati minn dan il-perjodu Klassiku, u għalhekk bdew jissejġu wkoll viles Rumani. Fost l-aktar viles importanti li nsibu huma tar-Rabat (iktar magħrufa bħala *domus*) ta' San Pawl Milqi, ta' Kaċċatura, u tar-Ramla l-Ħamra f'Għawdex.

### Ta' Kaċċatura

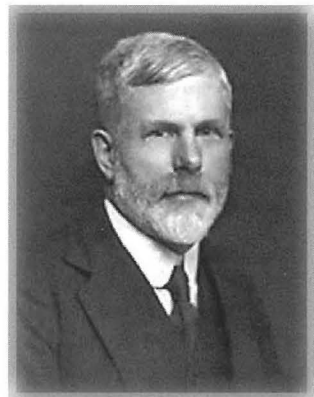
Il-villa li nsibu f'Birżebbuġa toħodna lura għal żmien il-Feniċi, u iktar tixbah lil dik li nsibu f'San Pawl Milqi jew tar-Ramla l-Ħamra bħala djar tal-kampanja, milli d-*domus* tar-Rabat li hi dar tal-perjodu Ruman li kienet tinsab

fiċ-ċentru tal-belt Rumana. Tajjeb li nsemmu li ftit passi 'l bogħod, fil-Majjistral tal-fdal ta' din id-dar, hemm qabar imqatta' fil-blat li skont Temi Zammit jappartieni lill-ewwel tipi ta' oqbra li kien ikollhom kanali sabiex jilqgħu fihom it-taħsir tal-gisem. Barra minn hekk, iktar 'il fuq fil-Majjistral ta' dan il-qabar hemm fdalijiet ta' barrieri żgħar li ntużaw għall-kostruzzjoni ta' strutturi primittivi.

Mhux magħruf eżatt meta saru l-ewwel skavazzjonijiet u kemm-il darba saru, imma nafu li fl-1881 Dr Filippo Vassallo mgħejjun minn A. A. Caruana, kien għamel abozz ta' pjanta ta' parti



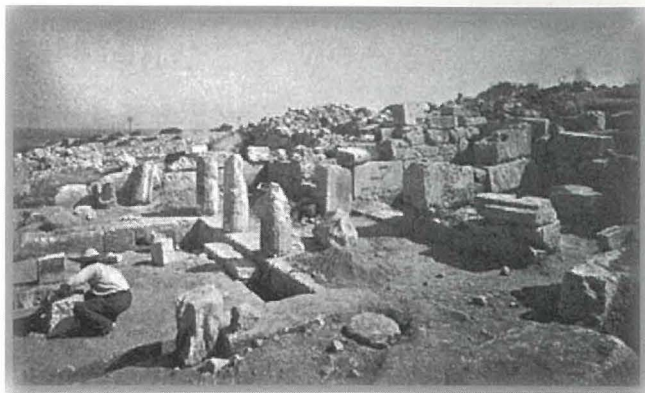
mid-dar skont l-iskavi li kien għamel f'partijiet finaħa tal-Grigal tad-dar fejn kien inkixef parti mil-peristilju. Jidher però li tul is-seklu 19 kienu saru diversi skavazzjonijiet żgħar fuq bażi privata minn diversi bdiewa tal-vicinanzi, u ħafna mill-fdalijiet li ngabru spiċċaw fid-djar privati f'Birzebbuġa stess. Min jaf jekk dawn il-fdalijiet għaddewx minn generazzjoni għal oħra jew inkella ntilfux tul is-sni? L-iktar skavazzjonijiet importanti (u forsi l-iktar intensivi) ġew



f' tmiemhom f'Mejju tal-1915 taħt is-superviżjoni ta' Sir Thomas Ashby, (1874-1931) arkeologista ta' fama Inġliż, li kien assistit minn Sir Temi Zammit u l-kollegi tiegħu. Hawn kienet instabet munita ta' żmien il-Granmastru Pinto (1741-1773) li tefgħet dawl fuq xi skavazzjonijiet bikrija li saru f'dan il-perjodu. Ashby jistqarr li Dr Salvatore Cachia

Zammit, li kien il-propjetarju ta' parti sostanzjali mill-wied, u li kellu r-residenza tiegħu fil-Bajja ta' San Ġorġ, maġenb il-kappella tal-Madonna Għajnuna tal-Insara, kien għaddielu diversi oġġetti li kienu ġew elevati waqt skavazzjonijiet bikrija li saru.

Dawn l-iskavazzjonijiet kienu ġew iffinanzjati mill-ambaxxatur Inġliż f'Ruma Sir Rennell Rodd flimkien ma' Mrs A. W. Van Buren u Miss E. M. Douglas (studenta tal-British School of Archaeology ta' Ruma) li kkatalogat il-fuħhar kollu li nstab. Ashby kien tal-fehma li minbarra li l-bini kellu influwenzi Feniċi u Rumani, però l-eżistenza ta' haġar kbir mibni bi stil li mdorrijin narawh fit-tempji neolitici tagħna, seta' jitfa' dawl fuq il-fatt li fuq dan is-sit, sekli qabel kien hemm xi forma ta' bini ieħor. Jista' jkun li t-tempju mitluf ta'



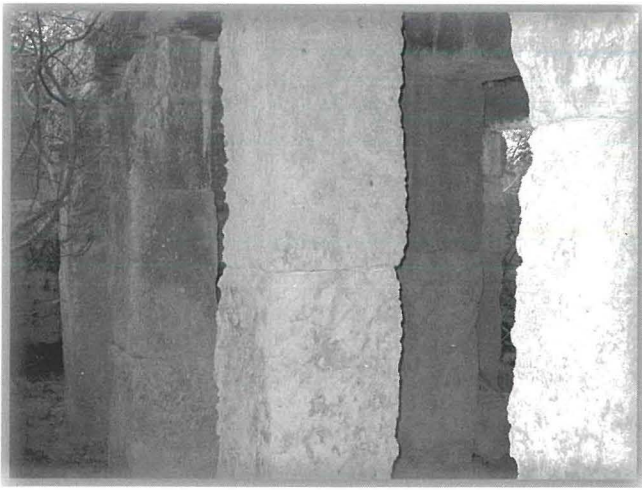
Melqart (Ercole) li skont diversi awturi fosthom Cesare Vassallo, Gatt Rutter u A. A. Caruana, kien f'dawn l-inħawi, kien mibni flok jew vicin dan is-sit?!

Il-bini ta' din id-dar kien iħares lejn il-Grigal għal fuq il-wied, sabiex il-veduta sabiħa li joffri l-ambjent ta' dan il-wied tkun gawduta. L-entrata prinċipali kienet fix-Xlokk, faċċata tal-bajja ta' San Ġorġ, fejn il-pedamenti ta' portiku kienu misjuba u skavati. Minn din l-entrata kien hemm kuritur li kien jibqa' sejjer għall-parti ta' fuq tad-dar u l-peristilju ċentrali (bil-Latin *Peristylum*). Dan il-peristilju kien komuni f'dawn it-tip ta' djar, u kien bħal biħa miftuħa u mdawra bi 12-il kolonna fuq stil Doriku. Mad-dawra ta' dan il-peristilju kien hemm diversi kmamar għal użu ieħor fil-waqt li taħt kien hemm ġiebja kwadra mqattgħa fil-blat li fuqha se nitkellmu iktar 'il quddiem. Fil-Lbiċ tal-peristilju kien hemm taraġ wiesa' 5 piedi li jwassal għall-kmamar oħra f'livell oġġla, minħabba d-diżlivell tal-blat tal-wied. Kien hemm bir ieħor forma ta' qanpiena li kien jilqa' fih l-ilma żejjed mill-ġiebja li diġà semmejna, u dawn iż-żewġt ibjar kienu jingħaqdu ma' ġiebja kbira li tinsab madwar 40 pied 'il bogħod permezz ta' żewġ kanali maqtugħa fil-blat.

Ashby jaċċenna li kien hemm diversi kmamar oħra madwar il-bini li diġà semmejna li sfortunatament tul il-medda taż-żmien, ġew maħtuta sabiex saru u nbenw il-hitan tal-għelieqi u l-isqaqien li għadna naraw sal-lum. Parti mill-peristilju wkoll ġiet maħtuta għall-bini ieħor, però Ashby jirrimarka li waqt l-iskavi tiegħu, uħud mill-bażijiet tal-kolonna kienu għadhom fil-post. Dawn kienu bejn 10 pulzieri, u pied u 8 pulzieri għoljin skont l-għoli tal-blat. Il-kolonna kienu madwar 10 piedi u 6 pulzieri għoljin, b'dijametru ta' madwar pied u 6 pulzieri. Minn 3 piedi minn isfel għall-fuq, dawn il-kolonna kienu bi żgoxx, stil tipikament Doriku. L-ebda fdal tal-kapitelli tagħhom ma nstab bil-konsegwenza li m'għadna l-ebda ħjiel ta' kif kienu.

### Is-Sistema tal-Ilma u l-Ġwiebi

Taħt il-peristilju hemm fdal ta' ġiebja kwadra li diġà semmejna. Din il-ġiebja kienet wiesa' 12-il pied bi 11-il pied u 9 pulzieri, fil-waqt li l-fond tagħha jvarja minn 5 piedi u 4 pulzieri għal 6 piedi u 6 pulzieri. Is-saqaf tagħha kien magħmul minn ġebel kbir min-naħa għal-

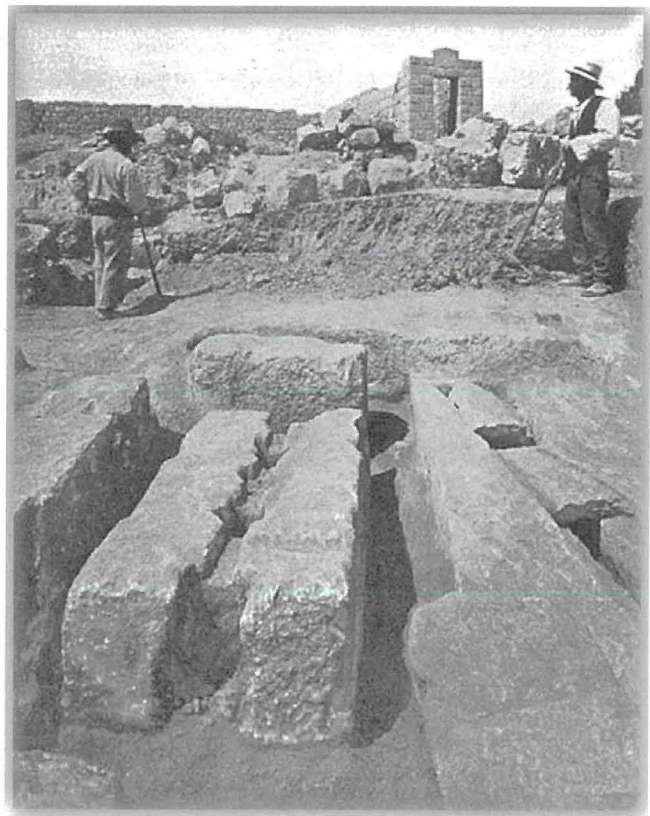


oħra (bħal xorok ħoxnin) li parti minnu għadha fil-post. Jinfed ma' din il-ġiebjja permezz ta' kanal kwadru, hemm bir forma ta' qanpiena fond 8 piedi u 6 pulzjeri. Waqt l-iskavi ta' dan il-bir kienu nstabu diversi għadam ta' annimali domestiċi u anke fuħħar fosthom anfora Rumana fi stat kwazi perfett. Il-parti t'isfel tiegħu għadha sal-lum tidher imbajda b'tip ta' siment kulur griż. Ashby kien tal-opinjoni li dan il-bir forma ta' qanpiena, kien ta' perjodu eqdem mid-dar innifisha, u jidher li fil-parti t'isfel tiegħu kien ġie mwessa' meta ġie inkorporat mall-ġiebjja. Dan il-bir kellu kanal li kien jibqa' sejjer għal-ġiebjja ferm ikbar li tinsab madwar 40 pied 'il bogħod.

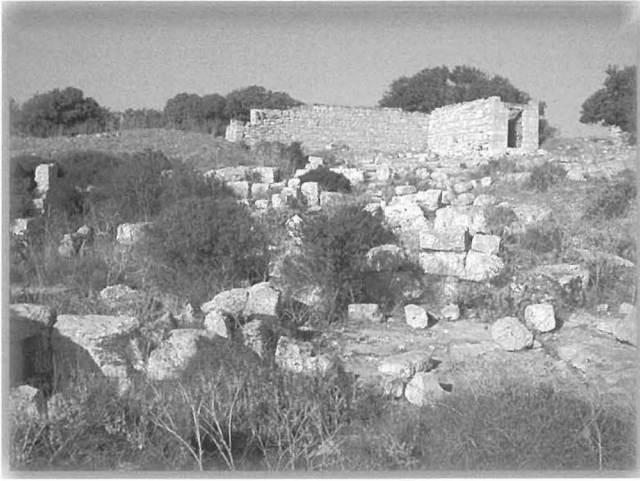
Fuq wara, in-naħa tal-Lbiċ, taħt dik li xi darba kienet biħħa kbira, hemm ġiebjja kbira maqtuġħa fil-blat li l-fond tagħha jvarja minn 12-il pied u 10 pulzjeri għal 13-il pied u 9 pulzjeri, fil-waqt li l-wiesa' tagħha jvarja minn 33 pied u 6 pulzjeri għal 33 pied u 8 pulzjeri. Il-probabilità hi li din il-ġiebjja serviet bħala barriera li minnha nqata' l-ħaġar kbir u ġebel ieħor li minnu kienet mibnija din id-dar, jew l-istruttura li kien hemm qabilha! Però Cesare Vassallo kien tal-fehma li din il-ġiebjja kienet punika, eqdem mid-dar innifisha. Is-saqaf tagħha u magħmul minn xorok kbar tal-ġebel li minn taħt huma f'it imqammin għas-saħħa. Il-fatt li parti kbira minn dan is-saqaf għadu fil-post sal-lum, wara iktar minn elfejn sena hu prova tas-saħħa tagħhom. Dawn ix-xorok jistrieħu fuq travi kbar tal-ġebel li jserrħu fuq 12-il pilastru tal-ġebel magħmulin minn 3 blokki kull wieħed u l-ħxuna tagħhom tvarja minn 2 piedi u 8 pulzjeri kwadri, għal 2 piedi u 5 pulzjeri kwadri. Barra minn hekk, iktar 'il ġewwa hemm bħal estensjoni ta' din il-ġiebjja li hi 3 piedi u 3 pulzjeri aktar fonda u l-ħitan tagħha jkejlu 9 piedi, bi 8 piedi u 6 pulzjeri. L-ilma kollu kien jaqa' f'din il-parti meta l-ġiebjja kienet tiżvojta fix-xhur xotti. Is-saqaf ta' din il-parti kien diġà sfrundat meta Ashby għamel l-iskavazzjonijiet tiegħu. Minn ġewwa din il-ġiebjja kienet imbajda b'tip ta' siment abjad li għadu vizibbli sal-lum. Ashby jirrakonta li meta ġiet skavata din il-ġiebjja, parti minnha kienet mirduma b'materjal li waqa' f'ha tul iż-żmien. L-inżul f'din il-ġiebjja hu permezz ta'

tarag komdu ta' 16-il skaluna maqtuġħ fil-blat. Il-qiegħ tal-ġiebjja hu mżerżaq mill-Majjistral għax-Xlokk, u fil-kantuniera fil-Lvant tagħha, fil-parti fejn hemm l-estensjoni li għadna kemm semmejna, hemm kanal li minnu kienet tircievi l-ilma żejjed li jaqa' fil-bir forma ta' qanpiena. Ashby jagħti ħjiel li fl-inħawi tal-Brolli, fit-triq li minn Birżebbuġa tagħti għal Hal Għaxaq hemm ġiebjja oħra simili ħafna tagħha twila 23 pied u 4 pulzjeri u wiesa' 15-il pied. (Sal-lum għadni ma nafx fejn tinsab din il-ġiebjja u għalhekk nieħu gost jekk xi ħadd li jaf biha jgħarrafni.)

Fl-iskavi ta' Asbhy instab diversi ħaġar maħdum u maqtuġħ b'sengħa kbira, li però ma setax jiġi stabilit l-użu tiegħu. Aktarx li dan il-ħaġar kien jiffirma parti minn magħsar taż-żejt taż-zebbuġa. L-istat ta' dan il-ħaġar għadu ferm tajjeb wara iktar minn 2000 sena. Hawn irrid nirrimarka li dawn l-inħawi minn dejjem kienu magħrufa għall-industrija taż-żejt taż-zebbuġa u l-ismijiet tal-irħula ta' Birżebbuġa (art taż-zebbuġ) u ż-Żejtun (zejt iż-zebbuġ) huma xhieda ċara ta' dan. In-naħa tal-Punent qabel il-ġiebjja l-kbira, hemm xi ħwat ta' diversi daqsijiet maqtuġħin fil-blat li kienu jservu sabiex fihom jinħażen iż-żejt ipproċessat. Fuq in-naħa tax-Xlokk tad-dar hemm fdal ta' ġiebjja (jew fossa) żgħira li però ma tinfed ma mkien u x'aktarx li kienet tintuża sabiex fiha tilqa' d-drenaġġ.



F'dan is-sit instabu għadd kbir ta' fuħħar, fdalijiet ta' anfori, platti u oġġetti oħra tal-fuħħar li kienu jintużaw domestikament kuljum, kollox tal-perjodu Puniku u Klassiku. Instabu wkoll tliet muniti Puniki u oħra li ma setgħetx tiġi dentifikata, flimkien ma' munita ta' żmien il-Granmastru Pinto li diġà semmejna. Instabu wkoll



għadd kbir ta' fdalijiet ta' mużajċi (*diamond-tiles*) li xi darba kienu jżejnu partijiet minn din id-dar.

F'Settembru tal-1893 kien inbena ħajt mad-dawra tal-ġiebjja l-kbira sabiex jiproteġiha, li però parti minnu, fuq in-naħa tan-Nofsinhar iġġarfet tul is-snin. Kienet ħasra kbira li fit-Tieni Gwerra Dinjija dan il-post ta' valur hekk kbir intlaqat b'*direct-hit* minn ajruplan tal-għadu. Diversi ħitan qodma tad-dar iġġarfet, sfrundat l-art ta' waħda mill-kmamar, u l-peristilju sar ħerba fejn anke l-fdalijiet tal-koloni li kienu jdawruh iġġarfet. Saret ukoll xi ħsara fil-ġiebjja ta' taħt il-peristilju. Minkejja li wara l-gwerra dawn il-ħsarat ġew irrangati bil-aħjar mod possibli, però żgur li dan is-sit ma kienx baqa' l-istess kif ħallieh Ashby.

## Konkluzjoni

Dan il-post ta' importanza hekk kbira fl-istorja ta' pajjiżna minn dejjem interessani, u niftakar li kont

żortu għall-ewwel darba f'Jannar tal-1996, meta f'dak iż-żmien kont għandi student il-Liċeo. L-aċċess għall-pubbliku ma tantx hu faċli minħabba li t-trejqa li twassal għalih, tul is-snin tħarbtet u sa kibru sigar f'nofsha li għalquha, u anke minħabba l-fatt li sabiex wiehed jasal sa hdejn dan is-sit irid jgħaddi minn fuq propjetà privata. Forsi dawn il-fatturi ħallew dan il-post mhux daqstant magħruf fost in-nies tar-raħal, però mill-banda l-oħra n-nuqqas ta' aċċessibilità ħalla l-frott imprezzabbli għax għall-grazzja t'Alla dan il-post ma tantx ġie vandalizzat. Però l-aħħar li żort dan il-post, fis-Sajf tal-2010, waqt jien u kollega tiegħi konna qed naħdmu fuq filmat televiżiv, innutajt li s-saqaf tal-ġiebjja l-kbira kompli ddeterjora kawża tal-effetti naturali. Sfortunatement peress li dan is-sit qatt ma ngħata kura, il-ħaxix ħażin u anke s-sigar tat-tin selvaġġ li b'mod naturali jikbru qed jagħmlu ħsara kbira bl-għeruq tagħhom kemm il-fdalijiet tad-dar, kif ukoll lis-saqaf tal-ġiebjja. Minn hawn nixtieq nagħmel appell lill-awtoritajiet konċernati sabiex jittfegħu ftit l-attenzjoni tagħhom fuq dan is-sit sabiex ma jibqax fl-istat ta' telqa u abbandun li jinsab fih. Nittama li permezz ta' dan l-artiklu qanqalt ftit interess sabiex il-parruċċani jkun iktar kburin bil-patrimonju imprezzabbli li hu preżenti f'raħalna, li hu xhieda tal-kultura ċivika ferm qadima, l-eqdem li nsibu fi gżirirna!

## Referenzi:

- Thomas Ashby - G. Rushforth, *Roman Malta*, 1915, 52-66.  
 Cesare Vassallo, *Dei Monumenti Antichi del Gruppo di Malta*, Valletta 1851, 4-10; 31-32.  
 George A. Said Zammit, *Il-Wirt Arkitettoniku tal-Gżejjer Maltin*, Seminarju Minuri Malta 2004. 40-52.

BE SMART BE WISE SHOP AT

# SMARTWISE

Open 7 days a week  
 5.30am - 13.00pm & 4.45pm - 7.15pm  
 Daily Fresh Bread  
 Sponsored by Liberty Bakery  
 A wide range of delicatessents

94, Triq San Ġwann,  
 B'Bugia  
 Tel: 2165 0725

## CHOSSEY

DvD Shop

- Movie Rentals, Blue Ray Dvd's, Game Rentals
- PhotoCopy Service: From Pendrives, email & etc.
- Computers, Laptops & Computer Accessories
- Consoles - Xbox 360, Psp, Ps2, Wii, Dsi, Ps3
- Lcd & Led Televisions, Dvd Players,
- All type of Home Appliances

Triq San Ġwann  
 Birzebbuga  
 chossey@maltanet.net

**Triq San Ġwann, Birzebbuga**  
**chossey@maltanet.net**  
**Tel: 21653934**