

Il-Bini tal-Mitjar ġdid u ʔal Kirkop

Kitba ta' Pawlu Azzopardi

Nota Editorjali

Kull min hu midhla ta' ʔal Kirkop u l-irhula ta' madwaru li huma ż-Żurrieq, ʔal Safi, l-Imqabba u l-Qrendi, jaf li l-aktar triq prinċipali li twasslek għalihom hija dik ta' biswit l-ajruport minn taht il-Mina. Din il-Mina li hija parti mir-runway tal-ajruport, tista' tgħid li saret wieħed mill-postijiet sinonimi mar-raħal tagħna, u għalhekk għall-benefiċċju tagħkom ilkoll, Pawlu Azzopardi qed jippreżenta l-istorja tal-bini ta' din il-Mina. L-awtur ta' dal-artiklu mhux biss ibbaża fuq informazzjoni dokumentata dwar qisien, iżda għarrex fil-memorji personali tiegħu fejn hu jiftakar sewwa l-bini wara 37 sena. Dan l-artiklu jservi mhux biss bħala kurżità għal dawk kollha li jgħaddu minn taht il-Mina prattikament ta' kuljum, iżda wkoll lil dawk il-mijiet ta' dilettanti tal-avjazzjoni li nsibu mxerredin ma' pajjiżna.

Għal dawn l-aħħar ħamsa u tletin sena, aħna l-irhula tan-nofsinar gējna mlaqqmin ta' wara l-mina, għall-fatt li l-irhula kollha minbarra l-karatteristiċi raħlija li għandhom, jinsabu kollha wara l-mina tal-mitjar. It-triq prinċipali li twasslek għall-irhula ta' ʔal Kirkop, ʔal Safi, iż-Żurrieq, il-Qrendi u l-Imqabba, hija t-triq minn taht il-mina ta' ʔal Kirkop. Jeżistu toroq oħra li tasal għal dawn l-irhula imma forsi huma itwal u aktar skabruzi.

Ftit ta' storja u statistika

Sal-1965, l-ajruport ta' ʔal Luqa kellu żewġ runways bid-direzzjoni tal-Majjistral/Xlokk (32-14) u Lbiċ/Grigal (24-06) it-tnejn indaqs twal madwar 1600 metru-l waħda.

Fl-1966, minħabba l-esiġenzi militari, u raġunijiet ekonomiċi, ir-Royal Air Force estendiet ir-Runway 24-06 għal 2377 metru. Is-snin 1965-1970, raw tibdiliet kbar fl-istorja tal-avjazzjoni internazzjonali u lokali. L-industrija tat-turiżmu żviluppat radikalment u xi ħaġa kellha ssir għal volum ġdid ta' turisti li bdew iżuruna. Ajruplani kummerċjali tat-tip jet u 'wide body' bdew jagħmlu użu mill-ajruport. Għalhekk il-Gvern tal-ġurnata ħaseb biex ikabbar l-ajruport.

F'Mejju 1972, il-Gvern approva l-proġett imsejjaħ mill-Ministru tax-xogħlijiet ta' dak iż-żmien, is-Sur Lorry Sant "mitjar ġdid għal Malta ġdida". Kellu jkun proġett essenzjali u bżonjuż għall-iżvilupp ekonomiku ta' pajjiżna. Ix-xogħol gie fdat f'idejn l-inġinier Taljan M. Marra.

Fl-istess xahar, l-ewwel ħaddiema tal-Emergency Labour Korp (tal-Emergenza), bdew ix-xogħol mgħejjuna minn numru ta' Uffiċjal u Tekniċi mill-Public Works. Sena wara, f'Mejju 1973, il-Gvern waqqaf it-tieni Korp magħruf bħala l-Korp tal-Pijunieri, u ngħaqdu flimkien. F'dan il-Korp, in-numru li ngagġaw fih kien akbar u ħafna minnhom intbġhatu jaħdmu fuq il-bini ta' dan ir-runway.

Xahrejn wara t-twaqqif tal-Korp tal-Pijunieri waslet f'Malta l-Missjoni Taljana. Magħha gābet makkinarju ġdid. Il-Gvern Malti kellu makkinarju ieħor second hand li akkwistajna mingħand il-Gvern Amerikan. B'dawn il-mezzi ġodda u bl-għajnuna tal-Missjoni Teknika Militari Taljana, il-progress tax-xogħol tar-runway bdiet tieħu sura oħra. Max-xogħol tar-runway, apron, taxiway, inbnew ukoll toroq ġodda, ġibjuni għal ilqugħ tal-ilma, mini tat-traffiku u ħames mini oħra għas-servizzi tal-ilma, u fuel. Ħaġa taqla' lil oħra u nbena wkoll hangar ġdid għat-tiswijiet tal-ajruplani. Ħaddiema tal-Korp tal-Pjunieri, neħħew ħamrija, qaċċtu s-siġar, waqqgħu l-ħitan tas-sejjeħ waqt li oħrajn lestew il-posti u għamlu s-surveys. Ħafna mill-ġebel gie użat biex jippakkjawh għas-sodda tar-runway. Ingābret kwantità ta' ħamrija li giet imneħħija biex wara terġa' titferrex mal-ġnub tar-runway. Ħaddiema tal-Gvern qattgħu kwantità kbira ta' blat, u l-kuntrattur iħaffer fil-blat u jimla dawn it-toqob bil-furnelli (ġelatina) u ddoqq is-sirena u jinstama' bumbardamenti ta' splużżjonijiet u blat itir fl-ajru. Għexiren ta' trakkijiet deħlin u ħerġin, jgħabbu l-ġebel, ħamrija u terrapien.

Il-problemi ma naqsux. Proġetti ta' infrastruttura



Ħaddiema tal-prijunieri u inġenji

ta' din il-kobor bilfors kellu jiltaqa' ma' problemi fosthom in-nuqqas u d-dewmien ta' materjal li kienu meħtieġa fi kwantitajiet kbar biex jinkesa r-runway. Kien hemm ħafna pajpijiet ta' fuel li riedu jitneħħew, jew tinstabilhom medda oħra.

Problema oħra kienet bil-bdiewa (fosthom Koppin) li bir-raġun kollu ma qablux ma' dan il-proġett għax kienu se jtilfu l-għajxien tagħhom, l-Esproprijazzjoni tal-art gābet rabja kbira fost il-bdiewa li l-uniku għajxien tagħhom kien il-wiċċ tar-raba' speċjalment il-patata.

Mal-problemi kien hemm dik li riedet issir tfitxija għall-bombi tat-tieni gwerra li mhux sploduti, għax wieħed ma jridx jinsa li dawn l-inħawi speċjalment il-karwija matul il-gwerra qalgħet xita ta' balal. Għaldaqstant ix-xogħol fuq dan il-proġett kellu jieħu ż-żmien aktar milli mistenni.

Inġieb mill-Italja impjant tal-hot asphalt biex b'dan it-tarmak tinkesa r-runway il-ġdida. Inghataw erba' ħxuniet ta' hot asphalt tul ir-runway, li b'kollox iġibu ħxuna ta' 23 ċentimetru. B'kollox inghataw 217,000 tunnellata ta' hot asphalt.

Meta x-xogħol fuq l-invellar tar-runway kien avanzat inbeda x-xogħol fuq is-sistema tad-dwal, l-equipment tal-Control Tower, l-approach lights, tqiegħdu l-Instrument Landing System, strument modern li jippermetti ajruplan jaasal fuq ir-runway direttament mingħajr l-ebda diffikultà.

Gew imneħħija 4,000,000 metru kubu ta' blat, 500,000 metru kubu ta' ħamrija, inbniet mina tal-pre-stressed concrete twila 400 metru b'erba' kareġġjati u li tiflaħ fuqha ajruplan b'toqol ta' 500 tunnellata, xogħol għall-ilma (inklużi żewġ ġibjuni li flimkien fihom volum ta' madwar 50,000 metru kubu), stazzjon ċentrali tal-elettriku, sistema shiħa ta' apparat għall-għajnuna tan-navigazzjoni kemm elettroniku kif ukoll ta' dawl, 420,000 metru kwadru ta' kisi tal-art bil-hot asphalt sod biżżejjed biex jieħu



Johnny Cutajar (ta' Tereza) fuq il-gaffa

fuqu kwalunkwe ammont ta' movimenti ta' ajruplan tal-akbar toqol kemm dawk li ġa qegħdin jintużaw kif ukoll oħrajn li għad iridu jsiru fil-ġejjieni. Barra minn hekk intużaw 645,000 metru kubu ta' żrar qawwi, u tqattgħu kważi 30,000 metri kubu ta' trinek.

Skont l-istatistika, ir-runway il-ġdida bl-apron, taxiway, hot asphalt, ġibjuni, mini, toroq, tagħmir elettroniku, cables u dwal, materjal, bini ta' sub-stations, makkinarju, u pagi u affarijiet oħra ġiet tiswa lill-kaxxa ta' Malta madwar 9 miljun Liri Maltin (22.5 miljuni ewros).

Dan ix-xogħol tal-bini ta' mitjar ġdid ħa ħames snin biex jitlesta.

Il-ftuħ uffiċjali tar-runway il-ġdida sar nhar is-Sibt, l-1 ta' Ottubru, 1977, fil-5.00 ta' filgħaxija mill-ex-President tar-Repubblika l-E.T. Anton Buttigieg.

Il-Karwija u tal-Isqof

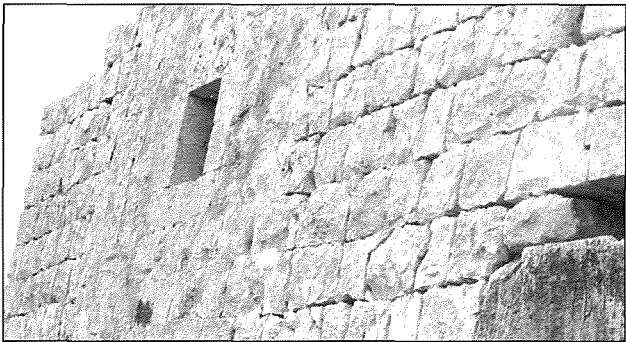
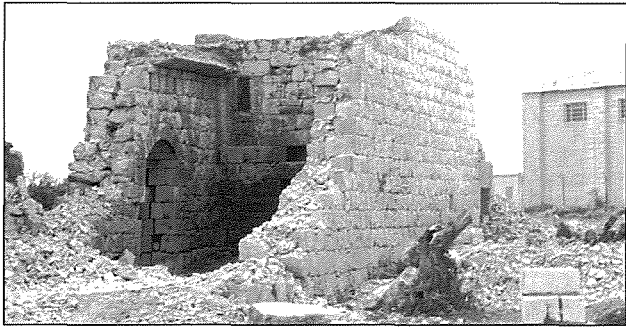
Il-bini tal-mitjar għalina li konna ż-żgħażaġħ kienet speċi ta' avventura. Kienu medda ta' ħbula raba' bġħali u mogħxa, magħrufin bħala tal-Isqof u l-Karwija. Hallina niġru qalb il-mažkan u t-tifrik. Nilagħbu ħarba fuq il-borġ tal-ħamrija u ntelqu min jitlagħha l-ewwel. Niġru ġol-mini li kienu għadhom jinbnew u nixxabtu mal-inġenji bħal gafef u trakkijiet. Kemm konna niġru, "il-palazzi", kif kienu jissejġu married quarters tal-ingliži (aktar tard saru uffiċini tal-Air Malta).



Hija Leonard ma' Tommy Farrugia (tal-fufa), ġol-iscaffolding tal-mini

Hija Leli kien għadu kemm xtara camera tar-ritratti, 'yashika' allura wieħed jista' jobsor kemm kien għal qalbna li noħorgu nisperimentaw b'din l-imbierka camera. Ir-ritratti li hawn ma' dan l-artiklu kollha miġbudin b'din l-imbierka camera.

F'dan ir-ritratt li jiena ġbidit f'April 1973, jidher



gorboċ li Nardu Chircop id-dudi (jew tat-taċċ) kien qalli li għandu storja vera antika u interessanti. Fuq il-blata tal-bieb tidher id-data mnaqqxa 1699 u fejn it-tieqa jidher imkaħħal. Jgħidu li dak it-tikħil huwa parti mill-ewwel siment li ġie Malta. Kont smajt ukoll lil dan il-post kien ta' xi familja Torka li għexet Malta. Din l-għalqa kienet ta' Bendu Debono, ix-xula. Din id-dar ġiet imwaqqa' minħabba l-bini tal-mitjar, fit-18 ta' April, 1973.

Ftit 'il bogħod minn din id-dar kien instab qabar taħt l-art li kienu qalu ma fih l-ebda valur storiku u ntradam. Dan il-qabar ukoll kien instab waqt li kienu jħaffru go għalqa ta' wieħed minn Ғal Kirkop.



Qabar li nstab fil-blat

Il-mewta tragika ta' Salvu Grech (tal-Haltarxelija)

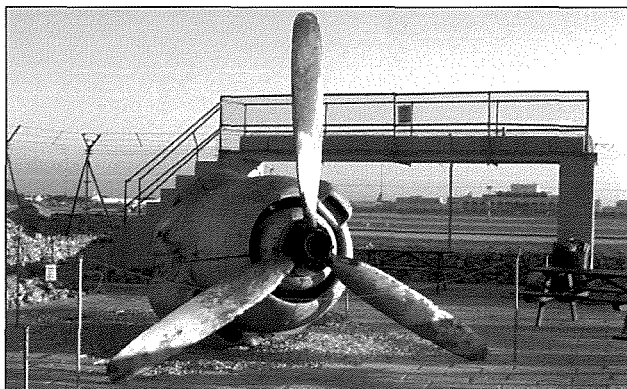
Il-bini tal-mitjar kellu toġhma morra wkoll għalina l-Koppin għax fil-5 ta' Marzu, 1977 tilef ħajtu

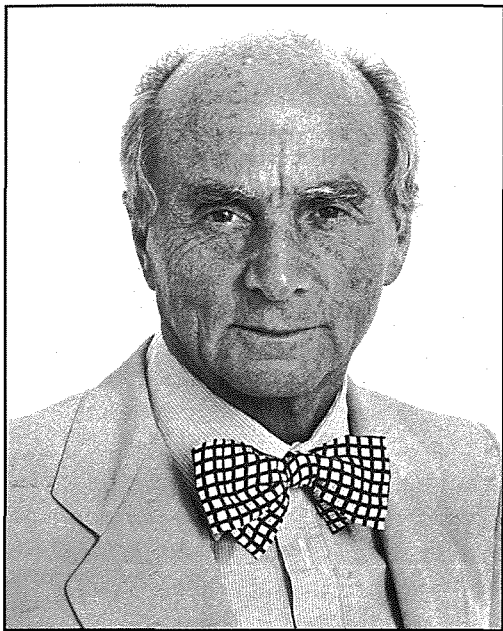
tragikament Salvu Grech, minn Ғal Kirkop. Ix-xogħol tal-mitjar kien kważi lest, imma d-destin kiefer ħasad il-ħajja ta' Salvu li kien qed iwitti xi xogħol bil-gaffa.

Spazji kreattivi u ta' mistrieħ

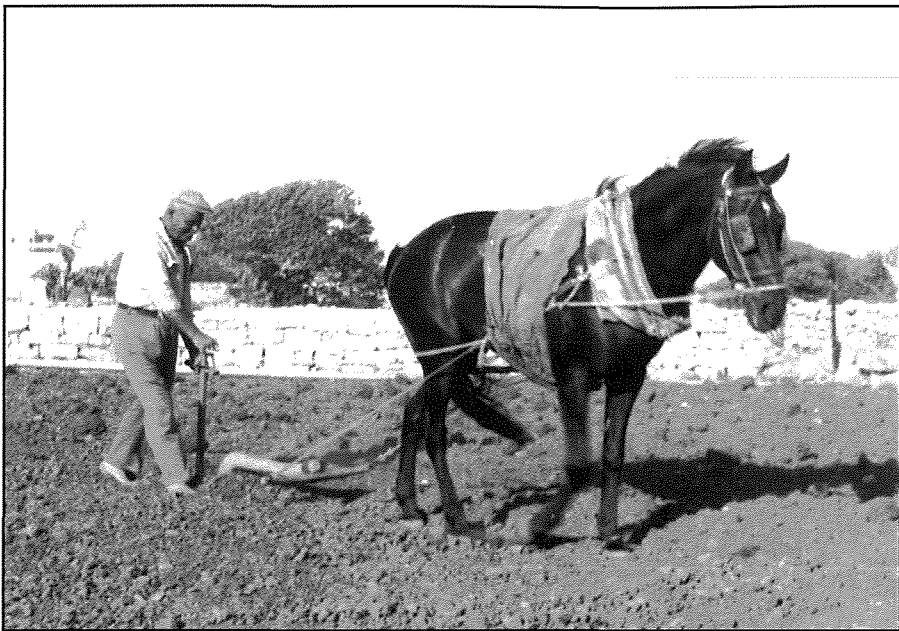
Illum il-ġurnata int u dieħel fil-mina, int u sejjer lejn il-Belt Valletta, tħares lejn il-lemin u tara roqgħa sabiħa (meta tkun imnaddfa) ta' art b'monumenti originali go fiha. L-arma ta' Ғal Kirkop tilqgħek u turik li dħalt ġor-raħal. Mad-daqqa t'għajn tara dolmen u arloġġ mal-ħajt tal-mina. Globu tad-dinja b'piramida rasha 'l isfel fuqha u aktar 'il fuq hemm simbolu tal-atomu, bl-eletron iddur magħha? Arti progressiva u li tqanqallek il-ħsieb. X'hemm wara dawn l-opri? Jien għalija jaffaxxinawni l-ħsibijiet profondi u originali tal-artist żgħażuġh Ricky Caruana. Aktar u aktar meta sirt naf x'ried ifisser bl-arloġġ juri l-ħin tat-tlieta neqsin għaxra. Dan l-arloġġ qiegħed fl-isfond tal-univers, bil-pjaneti u galassji li aħna parti minnu. Jien l-arloġġi nafhom dejjem jimmarkaw l-għaxra u għaxra imma dan jimmarka t-tlieta neqsin għaxra. Dan l-arloġġ u s-simbolu tiegħu sirt naf li jirrappreżenta l-ħsieb tal-indiema u l-maħfra li aħna l-bnedmin għandna bżonn biex ngħixu ta' nies. Kristu kellu żewġ ħallelin imsallbin miegħu u wieħed qabel ma miet talab maħfra lil Kristu, u Dan qallu: "Illejla stess tkun il-Ġenna Miegħi". Ғsieb sublimi ta' ndiema u tama ħiereġ minn ruħ ta' żagħżuġh u li għalija personali huwa isbaħ u effettiv mill-akbar priedka.

Tħalli din ir-roqgħa art imzejna b'dawn il-monumenti, tiġbed naqra lejn iċ-ċimiterju ta' Ғal Kirkop, issib spazju ta' rikreazzjoni oħra li saret dawn l-aħħar snin. Hemmhekk, ukoll issib x'jiġbdek. Issib tifikira tal-fdalijiet tal-Connie, ajruplan Superconstellation li kien tniżżel Malta, u aktar tard sar attrazzjoni turistika. Dan l-ajruplan ġie mibdul f'ristorant imma kellu x-xorti ħażina li ma jeħlishiex mill-vandali. Għallanqas, illum għandna makna tal-ajruplan tistrieħ f'it 'il bogħod minn fejn originarjament kien qiegħed. Kien l-istess Ricky Caruana li ra kif għamel u ġab din il-makna hawnhekk biex tibqa' rikordju tal-Connie. Nixtieq nieħu din l-okkażjoni biex nifraħlu u niringrazzjah għall-ġest sabiħ li għamel.





L-Inġinier Taljan Mario Marra,
li f'idejh ġie fdat ix-xoghol tar-Runway.



Ġamri Sacco ta' Persja jaħrat l-ghalqa li kellu fl-inħawi fejn inbniet il-mina.



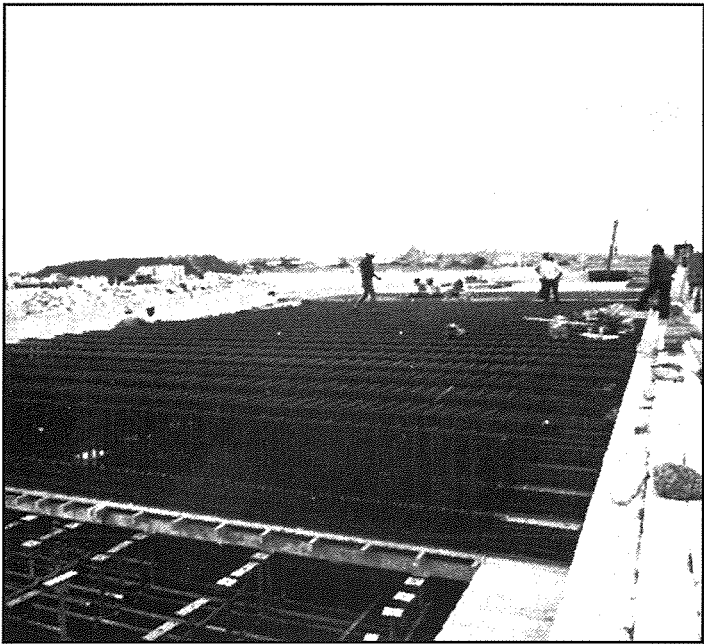
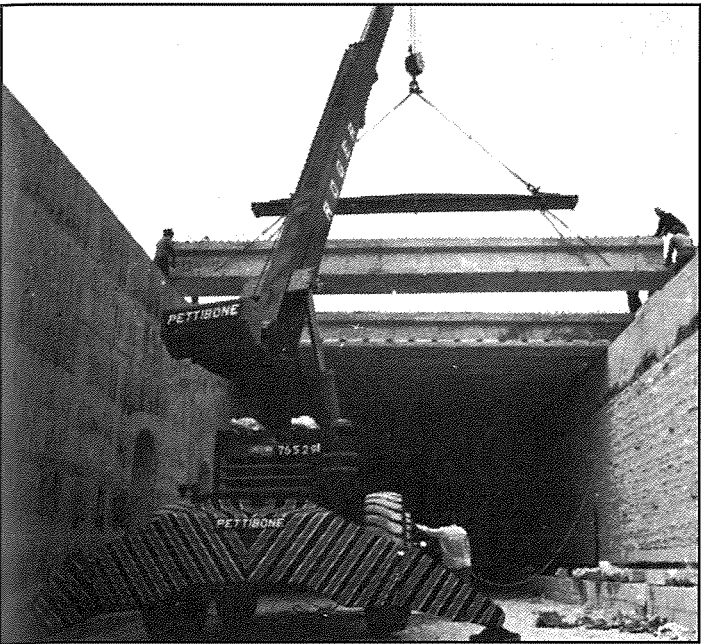
It-Triq tal-Mina waqt il-faži ta' kostruzzjoni fl-1977 f'dehra minn quddiem
il-Menhir li huwa sinonimu mad-daħla prinċipali tar-raħal illum il-ġurnata.



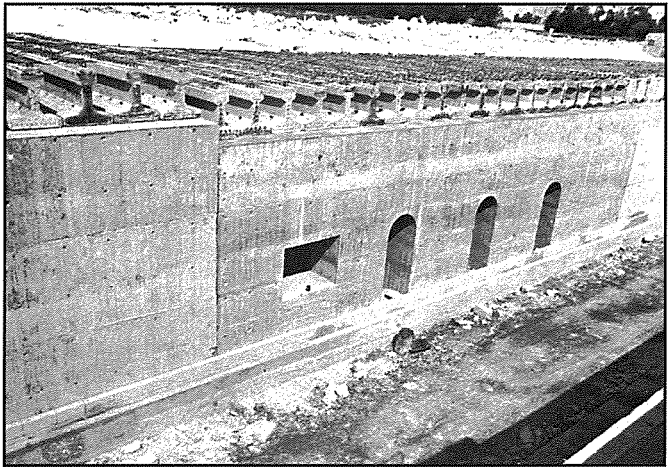
Il-Kaptan L.J. Sansone u s-Surġent C. Azzopardi tal-Bomb Disposal Unit,
maġenb wahda mill-bombi tat-Tieni Gwerra Dinjija li nstabu taħt l-art waqt ix-xoghol.



L-akbar mina li qatt inbniet f'pajjiżna, twila 400 metru b'wisa' ta' 21 metru u għoli ta' 5 metri.
Din saret biex tieġu t-traffiku kollu li min-naħa tal-Belt imur lejn l-Irħula ta' madwaru u viċe versa.



Xogħol fil-progress fuq il-Mina Nru. 1, li x-xogħol fuqha tant kien kbir li l-Gvern hass in-neċessità li jqassmu bejn tliet kumpaniji lokali, biex hekk il-bini tagħha seta' jitlesta f'qasir żmien.



Il-bini tal-Mina fi stadju avvanzat. Mir-ritratti wieħed jibda jidentifika l-istruttura kif nafuha llum, kemm mill-fethiet ta' bejn iż-żewġ mini u anke mill-ghamla tas-saqaf.



Fl-addiema mid-Dipartiment tax-Xoghlijiet Pubbliċi jippreparaw il-pedamenti tat-triq li tagħti għal għol-Mina lejn Häl Kirkop.

