

BERCEAUX DE L'HUMANITÉ

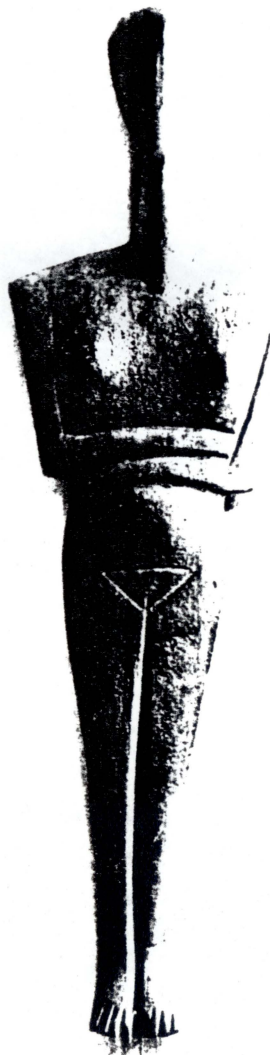
# L'AGE DE PIERRE

*La chasse, la cueillette, l'agriculture*

SOUS LA DIRECTION DE GÖRAN BURENHULT

TRUMP, David  
BONANNO, Anthony  
GOUDER, Tancred

LA MORT A' MALTE PENDANT  
LA PREHISTOIRE:  
LE CERCLE DE BROCHTORFF



*Translation & French Edition  
of the "New Light on  
Death in Prehistoric Malta:  
The Brochtorff Circle  
People of the Stone Age, Hunter-  
Gatherers and Early Farmers"  
HarperCollins, New York 1993*

**BORDAS**

214209

## LA MORT À MALTE PENDANT LA PRÉHISTOIRE : LE CERCLE DE BROCHTORFF

DAVID TRUMP, ANTHONY BONANNO, TANCRED GOUDER, CAROLINE MALONE, AND SIMON STODDART



Grande statuette debout et sans tête provenant du temple de Hagar Qim, sculptée dans du calcaire tendre. On se réfère souvent à ces figures de pierre comme à des « déesses-mères », bien que leur sexe reste ambigu.

RONALD SHERIDAN/ANCIENT ART & ARCHITECTURE COLLECTION

Les petites îles méditerranéennes de l'archipel de Malte sont célèbres pour leurs temples, construits entre 3 500 et 2 500 av. J.-C. : certains sont les premiers bâtiments de pierre érigés du monde. Ces structures lobées complexes, qui contiennent des autels, des encadrements de porte et des pierres décorées et gravées en grand nombre, témoignent des rituels et des croyances élaborées des peuples préhistoriques.

Des rituels liés à la mort étaient célébrés dans l'un des sites préhistoriques les plus impressionnants, l'hypogée d'Hal Saflieni. D'après des estimations, cette extraordinaire chambre souterraine était autrefois un temple funéraire pour 6 000 à 7 000 personnes. Creusé dans le calcaire, il partage de nombreux points communs avec les autres temples, en particulier les encadrements de porte mégalithiques, et ses marches conduisent vers 30 pièces importantes et différentes, réparties sur trois niveaux principaux. Des fouilles sauvages effectuées au début de ce siècle ont entraîné l'élimination et la perte de la plus grande partie des ossements de l'hypogée et seules

quelques informations subsistent sur les couches fouillées.

### Un monument funéraire souterrain

Cependant, des fouilles ont été entreprises récemment sur le Brochtorff Circle, monument situé sur l'île de Gozo et ressemblant à Hal Saflieni ; ce travail a fourni des informations intéressantes sur les coutumes funéraires préhistoriques, en permettant aux chercheurs de combler les lacunes de Hal Saflieni. Le Brochtorff Circle avait déjà été fouillé vers 1820, mais heureusement, ces fouilles n'avaient pas été achevées. Les seuls documents utilisables disponibles sur ce travail préliminaire consistent



Zone de fouille la plus interne du Brochtorff Circle, montrant le système cavernicole de calcaire, embelli par des éléments architecturaux.

CAROLINE MALONE/SIMON STODDART

Les détails de cette reconstitution du Brochtorff Circle sont déduits d'informations provenant de fouilles récentes. A l'origine, la plupart des cavités étaient couvertes.

D'APRÈS STEVEN ASHLEY

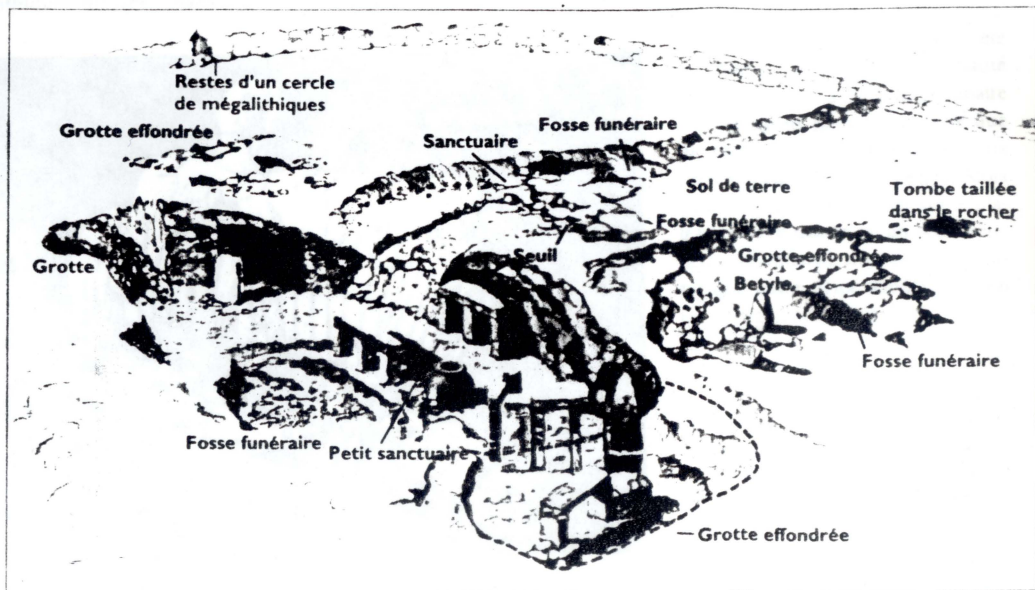


ILLUSTRATION JOHN RICHARDS





☞ Huit figurines de calcaire retrouvées ensemble dans le petit reliquaire – peut-être les instruments de fonction d'un spécialiste du rituel. Deux d'entre elles portent des jupes tarziennes caractéristiques, et certaines semblent en cours de fabrication.

sculpture méditerranéennes. Ils portent chacun une coiffure différente, avec des nattes. La tête intacte est coiffée d'un chignon élaboré, pourvu à l'arrière d'une natte. L'un des personnages tient ce qui pourrait être une représentation plus petite de lui-même, et l'autre un petit récipient. La belle pierre couleur miel était à l'origine peinte de nombreuses couleurs, et on y distingue encore des traces de noir, de rouge et de jaune. On s'interroge sur la signification de ces figures. C'est seulement par l'analyse de l'environnement du reliquaire que nous pouvons espérer résoudre cette énigme.

Juste à côté du reliquaire, une fosse naturelle remplie d'ossements montre que cet endroit était primitivement un lieu funéraire. Des petites figurines de « déesses-mères » d'argile cuite accompagnaient ces vestiges. Les corps n'avaient pas été enterrés dans leur totalité, mais avaient de toute évidence été soumis à un certain nombre de rites qui ont laissé des traces dans les grottes et les niches du site. Des vestiges en faisceaux (faisceaux d'os), des vestiges calcinés (os partiellement calcinés), des corps partiellement articulés, des piles de crânes et de nombreuses autres configurations ont été relevés, certains corps étant enterrés à côté d'animaux domestiques, en particulier des porcs, des moutons, et même un petit chiot.

Ce site funéraire semble avoir été le centre d'intérêt d'une communauté tout entière, et l'analyse préliminaire des ossements humains suggère que des individus de tous âges et des deux sexes ont été enterrés en ce lieu. Alors qu'il y a plusieurs temples sur le plateau, on n'y trouve qu'un seul cimetière monumental, situé de façon stratégique entre deux temples sur un terrain légèrement plus élevé.

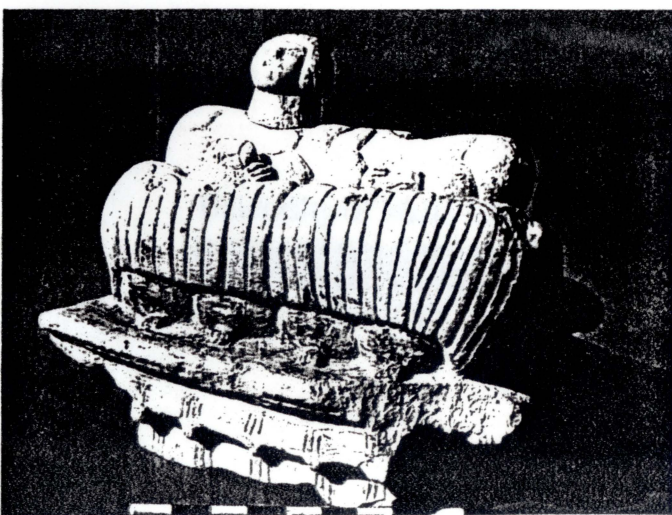
en deux aquarelles exécutées par un artiste local.

Le Brochtorff Circle, situé sur un rude plateau de calcaire corallien, a commencé à être utilisé aux environs de 4 000 av. J.-C. Un puits vertical débouchait dans un tombeau creusé dans le rocher et comprenant deux chambres d'environ 2 m de diamètre. Ce tombeau contenait une partie des restes d'au moins 63 personnes, déposés conformément à un rite funéraire selon lequel les os longs et les crânes des premiers occupants étaient enlevés pour faire de la place aux nouveaux arrivants. Les corps étaient placés dans les chambres accompagnés de colliers de coquillages, de pots d'ocre et de pendentifs de petites pierres et d'os. Une curieuse figurine de pierre sculptée d'un type connu sous la forme de menhir se tenait dans l'entrée de l'une des chambres, tandis qu'un gros coquillage contenu dans une jarre d'ocre était posé dans l'autre.

formé grâce à l'emploi de pierres plus tendres, qui l'ont embelli et ont amélioré les qualités architecturales du lieu. Un cercle de mégalithes a été érigé autour du site, deux pierres dressées plus volumineuses en flanquant l'entrée, et une structure de temple a été établie dans une grotte sans voûte au centre du cercle. Ce temple était le centre cérémoniel et religieux du site. Les fouilles ont récemment mis au jour un petit reliquaire, à côté d'une cloison mégalithique dressée, dans lequel

quelqu'un, peut-être un chaman, semble avoir laissé les instruments de sa fonction : un ensemble de figurines plates aux corps schématiques, une passoire en céramique, un petit pot d'ocre jaune, un grand récipient de pierre, et plus remarquable encore, une sculpture de pierre représentant un couple de personnages obèses assis côte à côte sur une banquette d'osier.

Ces personnages assis sont uniques dans les îles maltaises, et assez différents des autres formes de



☞ Assis côte à côte sur une banquette, ces personnages de calcaire (la tête de l'un étant brisée) ont été retrouvés avec les figurines ci-dessus. Celui de gauche porte une figurine plus petite : celle de droite, une petite coupe.

### Le centre cérémoniel

Plus tard, ces tombeaux de petite taille, peut-être utilisés pour des familles individuelles, ont été supplantés par un cimetière cavernicole communautaire bien plus imposant. Ce cimetière a été implanté dans un ensemble de grottes naturelles, trans-