

# SAN PUBLJU FL-ARTI

mill-Kavallier Rafel Bonnici Cali'

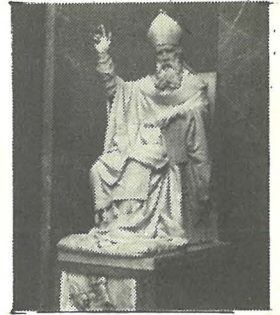
Kif kien tassew xieraq, ix-xbieha ta' l-ewwel Malti li sar nistrani, jiġifieri l-mexxej tal-Maltin, Publju, tidher fuq l-artali tal-knejjes Maltin u Ghawdxin sa minn bosta sekli ilu. Dan jidher ċar mix-xbieha ta' dan il-qaddis Malti li tinsab fil-Kattidral tal-Belt Ewlenija, illum imsejha Mdina. Din xbieha ta' l-Isqof Malti nsibuha fuq l-artal tal-kappellun fuq ix-xellug ta' l-artal maġġur, xogħol aktarx tal-pittur Mattia Preti, regalat mill-Isqof Cannaves (1713-1722). Dan l-Isqof ried li dan l-artal tal-qaddis Publju jkun qrib l-artal tal-qaddis Pawlu, biex juri r-rabta inseparabbli li kellhom dawn iż-żewġ qaddisin f'dan l-istess post u f'din l-istess belt Rumana. Hawn kien il-palazz fejn Pawlu fejjaq lil Missier Publju. Din il-ġrajja nsibuha pinguta wkoll minn Mattia Preti fil-ġenb tal-kor ta' l-istess Kattidral, fil-ġenb tal-kor tal-knisja ta' San Pawl tal-Belt, xogħol ta' l-Isqalli Ġuzeppi Valasco, u f'bosta knejjes oħra bħal f'kappella fil-knisja ta' Ġiezu tal-Belt, xogħol famuż ta' Pietro Novelli, imħallas mill-Kommandatur G.F. Abela, sid il-kappella (sek 17).

Xogħol ieħor sabiħ tal-Kavallier Mattia Preti huwa l-kwadru ta' l-artal tal-knisja ta' San Publju, mibnija fuq il-Grotta Pawlina fir-Rabat mill-Gran Mastru Alofju Wignacourt. F'dan il-kwadru naraw il-Madonna bil-Bambin bejn il-qaddisin Ġwanni Battista u l-Isqof Publju, waqt li l-Bambin jidher iżomm salib ta' tmien ponot f'idu biex juri li din il-knisja hija opra tal-Kavallieri ta' Malta. Għalhekk il-kleru tal-Kulleġġ iġibu fuq sidirhom dan is-salib ta' l-akbar għieh. Kif taraw, il-qima lejn l-ewwel Isqof Malti trawmet u kibret fl-Imdina u għalhekk naraw ix-xbieha ta' Publju, flimkien ma' missierna Pawlu u l-qaddisa Agata, skolpiti fil-ġebel fuq l-arkata tal-bieb ta' din il-Belt ukoll bħala l-qaddisin protetturi ta' Malta, xogħol li sar fis-seklu 17 bl-ordni tal-Gran Mastru Manoel de Vilhena, devot ieħor kbir tal-martri Isqof tagħna.

Statwa aktar famuża maħduma fl-irham mill-iskultur Sqalli Giuseppe Valente tinsab pariġġ il-fonti tal-maġħmudija fil-Kattidral, biex turi li f'dan l-istess post Publju rċieva l-maġħmudija minn Pawlu. Pittura li turi din il-maġħmudija nsibuha fl-istess Kattidral u f'bosta knejjes oħra, fosthom f'artal fil-knisja parrokkjali taż-Żejtun, xogħol ta' Mikiel Busuttill fl-aħħar tas-Seklu 18. Ukoll go Ghawdex San Publju nsibuh imfakkar f'wieħed mill-kwadri tal-ġenb ta' l-artal maġġur tal-Kattidral, xogħol ta' Tumas Madjona (Sek 19). Barra dan, nsibuh ukoll fi knisja żghira tal-qaddis tagħna fil-limiti ta' l-Għarb.



Il-Titular tal-Parroċċa — Ant. Favray.



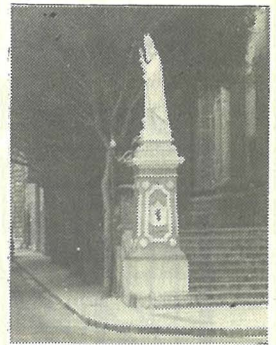
L-Istatwa ta' G. Valente.

Imma l-aktar xbieha għażiża għall-Furjanizi hija l-kwadru titolari tal-knisja arċipretali ta' dan is-subborg. Dan il-kwadru juri l-qaddis Isqof mitfugħ fil-foss ta' l-iljuni fejn sab il-mewt harxa tal-martirju, waqt li mill-ġholi tas-sema nizlin l-anġli bil-kuruna tal-glorja li rebaħ bl-imħabba ta' Alla. Dan kien xogħol mibdi mill-pittur Franċiż Antoine Favray u komplut mill-iskular tiegħu Giuseppe Pace, li pinga wkoll il-kwadru tal-qaddis Isqof fuq il-lemin tal-kwadru titolari tan-nawfragju f'San Pawl tal-Belt.

Kwadru ieħor mill-isbaħ ta' San Publju jinsab fuq l-artal ta' l-Oratorju tal-Fratellanza ta' l-istess qaddis fil-Furjana. Dan kien wieħed mix-xogħlijiet bikrin tal-pittur Ġuze' Cali' li lanqas nesa jdaħħal ix-xbieha ta' Publju fost il-kor tal-qaddisin fl-akbar pittura tiegħu fis-saqaf ta' San Franġisk ta' Putirjal fl-1907.



Pittura ta' G. Cali.



Statwa tal-ġebel biswiet il-knisja tal-Furjana.

Fost xbihat oħra tal-qaddis Publju nsibu għadd ta' statwi tal-ġebel. Waħda minn dawn l-istatwi tinsab fil-faccata ta' San Pawl, fir-Rabat, u oħra fil-kantuniera tad-Dwana. Imma, bla dubju, l-isbaħ statwa tal-qaddis hija dik li ħadem fl-injam il-famuż skultur Vincenzo Dimech (1811). Ma' din l-istess statwa ħadem pedestall mill-isbaħ imzejjen b'xena mill-ħajja tal-qaddis bassorilief u b'żewġ anġli l-aktar helwin bis-simboli tal-martirju f'idejhom.