

Dak li ninnota fil-knisja

Il-Perit Michael Schembri

Matul iż-żmien li ilni mmidd idejja fil-knisja stajt ninnota hafna affarijiet li għandhom x'jaqsmu mal-istruttura tal-knisja u l-bini kollu ta' madwarha. Kien hemm xi hwejjeġ oħra li kienu mistura u għalhekk kelli nistaqsi jew infittex dwarhom. Kienu bosta dawk l-anzjani li rakkuntawli dwar grajjiet li rawhom iseħħu quddiem għajnejhom żmien ilu, meta kienu għadhom iżgħar fl-età. Nixtieq hawnhekk naqsam magħkom xi ftit minn dak it-tagħrif li għbart.

Jekk tinnutaw id-data mal-frontispizju tad-Dar Parrokkjali tindunaw li l-binja kienet lesta fl-1930. Aktarx li l-Kappillan Fenech deherlu li, jekk ikun joqgħod qrib il-knisja li kienet qed tinbena, aktar ikun jista' jieħu hsieb tax-xogħol. Xi nies iżda interpretaw din il-ħaġa billi qalu li l-Kappillan l-ewwel haseb għal rasu u mbagħad haseb għall-knisja. Id-dar fiha xi dettalji identici mal-istess lavur li ntuża fil-knisja fosthom il-gwarniċa ta' fuq u l-opramorta. Il-lavur tat-twieqi jinbidel xi ftit mis-sular t'isfel għal dak ta' fuq – din il-bidla nsibuha wkoll fit-twieqi ta' kull parti oħra tal-knisja.

Fi żmien il-Kappillan Fenech, l-aċċess bejn il-knisja u d-dar kien minn bieb fuq wara tal-knisja, eżattament fejn illum hemm l-artal iż-żgħir tal-Kurċifiss tal-Kor. Din il-parti ta' wara tal-knisja kienet lesta u bdiet tintuża fl-1937. Is-sagrastija nbriet madwar l-1934 (id-data fuq l-inkwadru tal-Kappillan u l-iskrizzjoni ta' taħtu). Id-differenza fil-qies tal-ġebel li ntuża, l-ingaljar bejn il-ħitan ta' parti u oħra, kif ukoll il-livelli tal-qatranijiet jixhdu l-kronologija tal-fażijiet użati waqt il-kostruzzjoni.

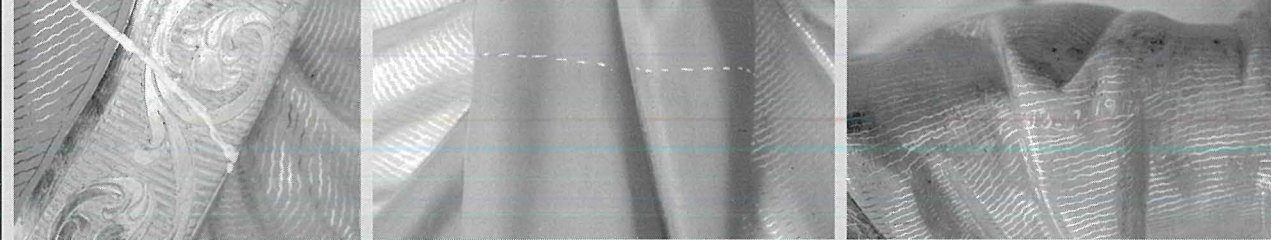
Il-kolonna tal-knisja huma magħmulin miż-żonqor miġjub minn barriera fil-Qala Ghawdex. Il-kolonna nħadmu għat-tond fuq it-torn li kien intrama apposta fuq in-naħa ta' barra ta' fejn hemm in-niċċa tal-*Ecce Homo*. L-imgħallem tat-torn kien minn Hal Lija. Billi dak iż-żmien ma kienx ikun possibli għal xi haddiema li jmorru d-dar kuljum, kien hemm kamra żgħira hdejn il-bieb il-kbir li kienet tintuża mill-haddiema biex jistrieħu fiha jew biex jerfġu l-għodda. Wara li tlestiet il-knisja, jgħidu li kienet tintuża mis-sagristan bħala kamra tal-mistrieħ.

Is-soqfa tan-navi, tal-kappelluni, tal-kor u ta' fuq l-artal huma soqfa ċatti tal-konkos bir-rużuni tal-ġebel ingastati fihom. Milli jidher, it-travi tal-konkos

huma rinfurzati bi travi tal-ħadid minflok bil-vireg u biċ-ċinturini kif isiru llum. Sfortunatament, is-soqfa tħallew għal żmien twil mingħajr protezzjoni adekwata, għax għall-bidu kienu jaħsbu li l-konkos huwa kontrabejt minnu nnifsu. Meta mbagħad bdew jindunaw li jeħtieġu protezzjoni kontra d-dħul tal-ilma, għażlu li jiksuhom bil-madum. Illum indunajna wkoll li l-madum ma jiproteġix kif jixraq lis-saqaf tal-konkos. Jibqa' l-fatt li kontrabejt iżid il-piż fuq is-saqaf u fuq il-ħitan. Għalhekk kien hemm min issuġġerixxa t-tapiti tal-*water proofing membrane*. Iżda anke dawn it-tapiti, waħidhom mhumiex biżżejjed.

Għas-saqaf il-kbir tan-nofs, jiġifieri tal-kursija, inħadmu t-travi mqammrin tal-konkos. Dawn saru isfel qabel il-gwerra. Minħabba l-gwerra, jew forsi minħabba n-nuqqas ta' flus, it-travi baqgħu żmien twil sakemm ittellgħu f'posthom madwar l-1947. Meta tellgħuhom, kien hemm min beża' li mhumiex b'saħħithom biżżejjed. Illum nistgħu ngħidu li għaddew mill-eżami għax ilhom 70 sena. Iżda dan id-dettall halla l-marka tiegħu f'ħafna deċiżjonijiet oħra li saru wara. Għadni niftakar lill-imgħallem Karmnu Zerafa, ta' Patalajtu, li kien jisma' l-quddiesa fejn in-niċċa tad-Duluri għax litteralment kien jibza' li se jaqa' s-saqaf tal-knisja. Il-perit li ha hsieb l-istruttura ma kienx jaqbel ma' dak li bdew jgħidu l-imgħallmin. Hafna drabi, metodi godda ma jintlaqgħux minn kulhadd u jrid ikun iż-żmien li jiċċertifika s-suċċess tagħhom. Intant, probabbli wara l-mewt tal-perit, kienet waqgħet parti mis-saqaf tal-knisja ta' San Girgor f'Tas-Sliema u li sal-lum is-saqaf għadu mgħotti b'suffett biex jinħbew it-travi li sarulu wara.

Iżda s-saqaf tal-kursija li jserraħ fuq it-travi huwa biss 40 mm bħala ħxuna. U wara tfaċċaw żewġ diffikultajiet oħra: l-ewwel waħda kienet kif se jsiru r-rużuni u aktar 'il quddiem kif se jsir il-kontrabejt. Intant ir-rużuni tal-ġebel ma tkomplewx u minflokhom saru oħrajn tal-ġibs, jew taħlita msejja pasta, li flok jingastawhom fis-saqaf, jiddendlu miegħu. Din it-teknika tintuża hafna fil-knejjes. Iżda hawn reġa' nqala' saram ieħor. Billi s-saqaf ma sarlux kontrabejt (għax kienu jaħsbu li m'hemmx għalfejn tagħmel kontrabejt lis-saqaf tal-konkos u għax it-travi ma jifilħux aktar piż fuqhom), ir-rużuni bdew jixxarrbu, jirtabu u jaqgħu għal fuq in-nies.



Intant kellhom ineħħuhom kollha sakemm reggħu saru tal-*jablo* fl-1973. Illum is-saqaf il-kbir għandu l-kontrabejt u t-tapiti. Izda wieħed irid joqgħod attent ħafna li ma jżid ebda piż ieħor fuq dan il-bejt.

Is-soqfa tal-artali tal-ġnub huma tal-ġebel. Fil-parti ċ-ċatta hemm blajjet twal filwaqt li fuq il-parti t-tonda hemm arzella. Is-saqaf tal-ġebel għandu l-vantaġġ li ma fiħx ħadid. Izda xorta waħda jrid ikun żgurat li ma jixxarrabx, jitfarfar u jibda jiddgħajjef. L-arzella tal-kor mhijiex merfugħa ħafna 'l fuq u għalhekk, sew l-arzella kif ukoll il-ħnejja ta' quddiemha, saru tal-konkos.

Meta jkollok bini mdaqqas bħalma hija l-knisja, jeħtieġ attenzjoni kontinwa li ssarraf fi spejjeż kbar. Kemm jista' jkun trid toqgħod attent b'mod skrupluż għad-dettalji biex tilqa' u tevita li toħloq il-ħsara li tfeġġ wara. Hafna juru x-xewġa li jiddekoraw il-knisja minn ġewwa. Izda kollox ikun għalxejn jekk l-ewwel ma nilqgħux minn barra. Illum il-proċess ta' restawr ikompli jikkumpli ruħu bil-ħafna permessi u rapporti li jridu jsiru qabel ma wieħed ikun jaf eżatt il-ħsara li se jsib.

Matul din is-sena, hejjejt, flimkien mad-*draughtsperson*, xi pjanti li juru l-faċċati tal-knisja minn barra. Ġejt bżonnhom urġenti meta kienu għadhom nofs xogħol, minħabba li rridu nneħħu l-periklu tal-gwarniċa. Nitlob ukoll li jekk xi hadd jiltaqa' ma' xi disinji jew pjanti qodma tal-knisja, jgħaddihomlna ħalli nżommu kopja tagħhom. Hija wisq stramba li qatt ma nżammet kopja tal-pjanti oriġinali tal-knisja. Forsi jkun hemm xi hadd jagħmel xi riċerki f'xi arkivji u jiltaqa' ma' xi kopja. U jeħtieġ ukoll li d-dokumenti li hemm fil-knisja jkunu mħarsin aħjar.

