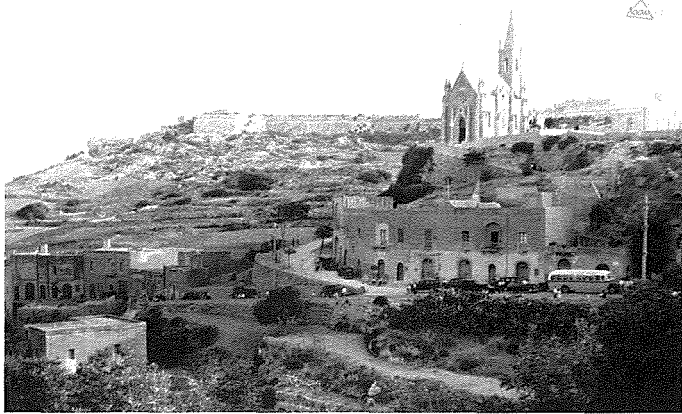
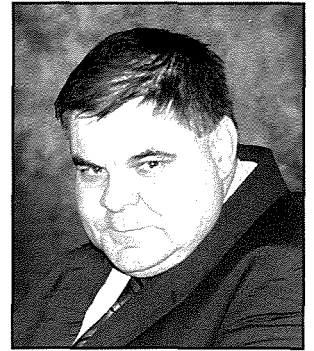




Is-Santwarju tal-Madonna ta' Lourdes

Jikteb Loreto Galea



Fuq il-gholja ċentrali tat-tlett għoljiet li jiddominaw il-Port ta l-Imġarr ġewwa Għawdex insibu knisja helwa, mibniha bil-ġebbla Għawdxija fuq stil gotiku u mzejna b'tinqix fuq il-ġebbla. Is-Santwarju tal-Madonna ta' Lourdes huwa xhieda ta' devozzjoni kbira li l-poplu Għawdxì wera u għadu juri lejn il-Madonna.

Din l-gholja hija msejha *Il-Qortin* u nistgħu nġhidu li mill-qedem kienet l-gholja tal-Madonna, għax qabel ma' nbena dan is-santwarju, kien hemm statwa tal-Madonna msejha *Kewkba tal-Baħar* li għaliha kienu jirrikorru hafna baħħara u sajjeda. Din l-istatwa illum tinsab fi Pjazza Indipendenza, kantuniera ma' Triq R. Perellos, ġewwa r-raħal t'Għajnsielem. Il-ġmiel naturali ta' din l-gholja, imdawra bil-ħdura tas-siġar u għelieqi, hi mwensa mill-Fortizza Chambray u mit-Torri Gargez. Dan tal-aħħar twaqqqa, biex bil-ġebel tiegħu tinbena t-triq tax-Xatt. Din l-gholja għandha sies li fih grotta minquxa, li tixbah hafna lill-grotta ta' Massabielle ġewwa Lourdes. Dan ix-xebħ laqat lil wieħed mill-pellegrini li kien irritorna lura lejn Għawdex flimkien ma' Mons. Pietru Pace, isqof ta' dak iż-żmien, minn Lourdes. Dan is-sinjur Għawdxì imqanqal minn kull ma' ra ġewwa Lourdes, irrimarka lil Mons. Pietru Pace li din l-gholja tixbah lil dik ta' Lourdes, u l-Isqof mill-ewwel għoġbitu l-ideja li tinbena knisja hemmhekk. Għalhekk mingħajr telf ta' żmien, Mons.

Pace baġhat għall-Perit il-Kav. Manwel Galizia u talbu biex jagħmillu pjanta ta' kappella fuq stil gotiku fuq l-ewwel Bażilika ta' Lourdes fi Franza. Iżda l-Isqof ma qagħadx jistenna l-bini jitlesta' u fil-25 ta' Mejju 1879 poġġa statwa tal-ġebel bix-xbieha tal-Madonna taħt it-titlu ta' Lourdes. Din giet imbiekka minnu stess erba' snin wara, quddiem pellegrinaġġ magħmul mill-parroċċi kollha ta' Għawdex.

L-ewwel ġebbla ta' dan is-Santwarju tpoġġiet nhar l-10 ta' Ġunju 1888. L-imghallem Wigi Vella, Għawdxì, magħruf fil-gzejjer Maltin għas-sengħa tiegħu tal-bini, beda jpoġġi ġebbla fuq oħra, sakemm fis-6 ta' Mejju 1893 tlesta dan is-Santwarju ddominat minn kampnar mislut. Fis-27 ta' Awwissu 1893, l-Isqof ta' Għawdex ta' dak iż-żmien, Mons. Fra Giovanni Maria Camilleri

OESA, bierek dan is-santwarju. Għalkemm Mons. Pietru Pace sar Arċisqof ta' Malta sena biss wara l-bidu tal-bini, xorta baqa' jieh u interess fis-Santwarju proġettat.

Nhar is-17 ta' Settembru 1893, sar l-ewwel pellegrinaġġ minn Malta, organizzat mill-Arċisqof Mons. Pace. Ma' dan il-pellegrinaġġ waslet ukoll statwa tal-Madonna ta' Lourdes. Din l-istatwa saret mill-istatwarju Malti Carlo Darmanin. Ċertu waħda Karolina Mamo Bruno hallset l-ispejjeż għal din l-istatwa helwa u devota. Ta' min jinnota li dan il-pellegrinaġġ bl-istatwa wasal Għawdex mal-vapur *Gleneagles*, li kien milqugh minn folla kbira ta' Għawdxin, fost daqq ta' qniepen, sparar ta' maskli, tisfir tal-vapur u għajjat ta' Viva l-Madonna ta' Lourdes. Ta' min iġhid ukoll li l-Imġarr u l-gholja tal-Qortin kienu kollha mzejnin

bl-bnadar. Din l-istatwa giet imtella b'purċissjoni solenni akkumpanjata bit-talba tar-Rużarju. Malli waslet taħt il-grotta, Patri Majjistru Caruana OP tad-Dumnikani għamel diskors tal-okkażjoni. L-istatwa tal-Madonna ta' Lourdes sallum il-ġurnata tinsab fin-niċċa tagħha wara l-artal tal-Knisja.





Ghajnsielem u s-Santwarju ta' Lourdes



Billi s-Santwarju tal-Madonna ta' Lourdes jinsab fil-limiti ta' Ghajnsielem, skond il-ligijiet tal-Knisja, kellu jaqa' taht il-gurisdizzjoni tal-istess raħal. Mill-bidu tiegħu, fi żmien il-Kappillan Dun Pietru Pawl Galea, minn Nadur, xtara minghand il-Gvern ta' dak iż-żmien 68 qasba raba għas-somma ta' hdax-il-lira biex fuqha jinbena s-Santwarju u bi spejjeż tiegħu hallas biex issir mogħdija li tiehu għall-gholja fejn kellu jsir il-bini. Il-bini tlesta meta l-Kappillan Galea għalaq ħamsa u għoxrin sena kappillan gewwa Ghajnsielem.

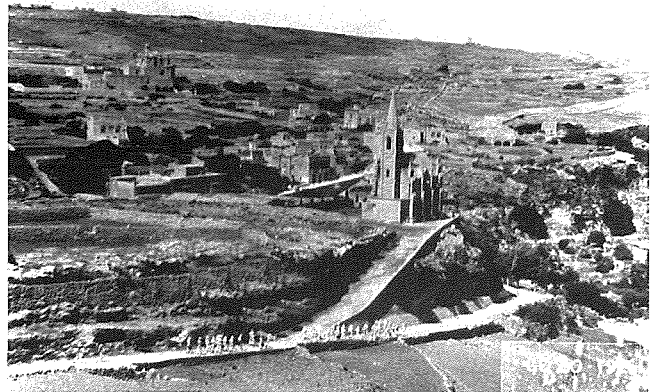
Dan is-Santwarju gie fdat f'idejn il-Kleru tal-parroċċa t'Ghajnsielem. Id-devozzjoni lejn il-Madonna ta' Lourdes fis-Santwarju tagħha dejjem imxiet 'il quddiem, b'mod speċjali meta bdew jiġu maħtura mill-Isqof u mill-Kappillan, saċerdoti mill-Parroċċa ta' Ghajnsielem biex jagħmluha ta' Retturi ta' dan is-Santwarju. Fost dawn ir-retturi mill-Parroċċa t'Ghajnsielem insibu lil Dun Franġisk Cassar, Dun Ġużepp Xuereb, Mons.

Ġużeppi Galea Rapa, u Dun Tarċisju Attard. Retturi oħrajn mhux mill-parroċċa t'Ghajnsielem huma Dun Grezzju Cauchi u dak prezenti Dun Renato Borg.

Matul l-aħħar snin, ir-retturi li kienu jiehdu hsieb dan is-Santwarju ħadmu bis-shiħ biex dan is-Santwarju Nazzjonali tal-Madonna ta' Lourdes jiġi msebbaħ u mogħni b'opri artistici. Il-bini tas-sagristija, l-għamara tal-vesti sagri, l-apparat tal-lama, is-settijiet tal-gandlieri, il-linef, l-artal artistiku b'irħamijiet fini, l-istatwa ta' Santa Berdardetta, u l-induratura ta' l-istatwa tal-Madonna huma ffit mill-opri kbar li saru, bla ma nħallu barra l-arloġġ u s-sett ta' qniepen godda.

Fid-19 ta' Frar 1949 saret il-Konsagrazzjoni tal-Knisja, meta Mons. Ġ. Pace ikkonsagra l-artal u l-Knisja. Fil-festi tad-dehriet tal-Madonna, f'dan is-Santwarju jsiru funzjonijiet reliġjużi u jiżdiedu l-pellegrinagġi.

J'Alla il-Vergni Immakulata ta' Lourdes tkompli tħares il-port tal-Gżira Ghawdxija, li hu l-bieb ewlieni għal kull haġa li tidhol gewwa l-gżira tagħna.



Tal-Qizza Water Supply

Toni Xuereb

Tel: 2155 3755

Mob: 7932 5955

**'Saviour'
Triq ta' Cordina
Ghajnsielem**