

Birzebbuga u l-kumpanija Shell: Anniversarju Doppju

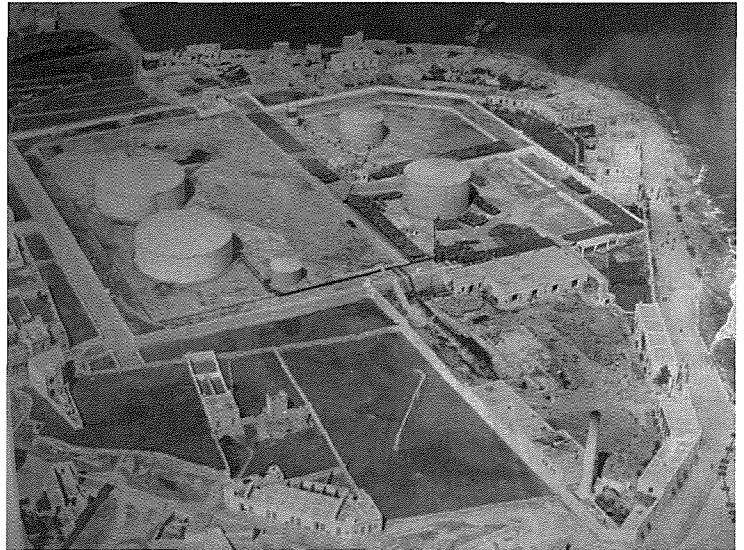
minn Conrad D'Amato - Ghaqda Storja u Kultura Birzebbuga

Introduzzjoni

Is-sena l-oħra Birzebbuga fakkret l-ewwel ċentinarju minn meta saret parroċċa nhar id-9 ta' Settembru tal-1913. Min qara l-informazzjoni storika li nkitbet is-sena l-oħra jaf li l-popolazzjoni ta' Birzebbuga litteralmet splodiet fl-ewwel hames snin minhabba l-iżvilupp industrijali li seħh permezz tal-ftuh tal-impjant għall-ħażna tat-Torpedos mill-RNAS f'Kalafrana, il-ftuh tal-impjant tal-ħażna taż-żjut u l-bini tal-mitjar ta' Ħal Far mill-RAF. Dan kollu wassal sabiex diversi nies jiġu joqgħodu f'Birzebbuga bil-għan li jkunu qrib il-post tax-xogħol tagħhom peress li t-trasport ma kienx bħal tal-lum. Din is-sena jaħbat għeluq il-100 sena minn meta l-kumpanija *Shell* fethet l-impjant tagħha f'Birzebbuga. F'din il-kitba ser naraw r-rabta li kellha din il-kumpanija ma' Birzebbuga tul is-snin.

Il-Kumpanija Shell

Din il-kumpanija taf il-bidu tagħha fl-1833 meta ċertu Marcus Samuel li kellu ħanut sempliċi ġewwa Londra, iddeċieda li jibda jixtri u jbiegħ l-antikitajiet u l-arzell orjentali. Id-domanda għal dan l-arzell kibret ħafna iktar milli bassar u sabiex ilaħhaq mad-domanda li kellu beda jimporta l-arzell mill-pajjiżi tal-Lvant Imbiegħed. Dan kollu kellu jkun il-bidu ta' negozju kbir fl-importazzjoni u esportazzjoni li maż-żmien żviluppa f'kumpanija internazzjonali. Dan in-negozju għadda f'idejn ibnu li wkoll kien jismu Marcus, li dan min-naħa tiegħu kompli jkabbar dan in-negozju billi beda jesporta makkinarju, tessuti u għodda manifatturati l-Ingilterra lejn il-Ġappun u l-pajjiżi tal-Lvant Imbiegħed, li bħala ħlas kienu jibagħtulu ross, ħarir, fuhħar flimkien ma' diversi affarijiet oħra simili sabiex ikun jista' jbiegħhom fil-Lvant Nofsani u l-Ewropa. Ġewwa Londra din il-kumpanija kienet tinnegozja z-zokkor u t-dqiq. Però darba Marcus Samuel (*junior*) żar il-Ġappun u hemm interessa ruħu fin-negozju taż-żjut. Minn hemm bdiet l-istorja gloriuza ta' din il-kumpanija li speċjalizzat fin-negozju taż-żjut madwar d-dinja kollha. Iktar tard fl-1907 din il-kumpanija, li f'dak iż-żmien kien jismha "*Shell Transport*" kienet ingħaqdet ma' kumpanija oħra u b'hekk l-isem kien sar "*Royal Dutch Shell Group*."



L-impjant tas-Shell mill-ajru qabel il-gwerra

Il-kumpanija Shell f'Malta

Fis-sajf tal-1914 il-kumpanija "*Messers Degiorgio and Azzopardi*" ġew appuntati sabiex ikunu l-aġenti tal-kumpanija Asjatika "*Petroleum Co. Ltd.*" u ġew responabbli għall-importazzjoni u d-distribuzzjoni tal-prodotti tal-kumpanija *Shell* f'Malta. F'dak iż-żmien ma kienux jeżiżtu tankers u għalhekk iż-żjut kollha kienu jingarru go tankijiet. L-ewwel konsenja waslet Malta minn Augusta fi Sqallija fl-laned ta' erba' glalen-il waħda u kienu ġew maħżuna go maħżen fl-Imsida. Sadanitant din il-kumpanija bniet impjant għall-ħażna fil-Marsa u fl-istess żmien ħadet biċċa art kbira fl-inħawi magħrufa bħala "Ta' Nagħaġ"



L-impjant tas-Shell meta kien lest

f'Birzebbuga maġemb il-batterija Gżira, sabiex hemm tkun tista' tibni mpjant kbir għall-ħażna taż-żejt. Din il-biċċa art kostali kienet ħadet isimha minħabba l-fatt li snin qabel dan il-post kien favorit ma' dawk ir-raħħala li kienu jinżlu jaħslu s-suf tan-nagħaġ tagħhom qabel ma jinegozjawh. Kienet biċċa art kollha blat u xagħri li kienet magħrufa ħafna kemm mal-parruċċani kif ukoll man-nies tal-irħula viċin sabiex iqattgħu l-hin tal-mistrieħ tagħhom tul ix-xhur kollha tas-sena. F'dan il-post kien ikun hemm attività kbira fejn anke kienu jiġu organizzati xalati u ikliet minn diversi soċjetajiet mużikali tal-irħula viċin.

Dan il-proġett li kien l-ewwel tat-tip tiegħu f'Malta, ġie fi tmiemu fl-1920 meta kien ġie uffiċjalment inawgurat. Kien jinkludi ħażna ta' sitt miljun u nofs gallun (f'tankijiet). Sena wara kien inbena pont sabiex miegħu jkun jista' jitrakka l-bastiment. Dan il-pont, li għadu sal-lum magħruf bħala l-Pont tax-Shell, kien ġie mtawwal wara t-Tieni Gwerra Dinjija. Eżatt quddiem l-entrata prinċipali ta' dan l-impjant (maġemb fejn illum hemm il-Monument tat-tmim il-Gwerra l-Bierda) kienu nbew skall u moll tal-ġebel. It-tankijiet mimlija biż-żjut kienu jitgħabbew minn fuq il-vapur għal fuq barkun li wara kien jitrakka mal-iskall u diversi rġiel mir-raħal kienu jirrumblaw dawn it-tankijiet wiehed, wiehed minn fuq il-barkun lejn l-impjant. Dan l-iskall storiku għadu hemm minkejja li parti minnu ntradmet sabiex twessgħet it-triq u anke minkejja l-ħsara li saritlu bl-elementi matul iż-żmien.

Maż-żmien il-ħażna taż-żjut kompliet tikber u hekk insibu li fl-1929 dan l-impjant kien jiflaħ tmien miljun gallun. Iż-żieda fil-konsum taż-żjut f'Malta wasslet sabiex fl-1930 ġiet iffurmata kumpanija separata bl-isem *Shell Company (Malta) Ltd.* li kienet tirrappreżenta r-Royal Dutch Shell Group. Tul it-Tieni Gwerra Dinjija l-għadu għamilha totalment impossibli li bastimenti li jgħorru ż-żjut jaslu lejn Malta. L-impjant tas-Shell kien tballat kompletament kemm minħabba li ma kinux qed jiġu żjut lejn Malta kif ukoll minħabba raġunijiet ta' sigurtà għax li kieku l-għadu kien tħajjar jitlaq imqar bomba waħda fuq impjant mimli biż-żejt, ma nimmaginawx id-diżastru li kien jinholoq. Madankollu l-Ingliżi kienu ħasbu sabiex jinstallaw tankijiet speċjali ta' 230 tunellata fuq submarini sabiex jidhlu bil-moħbi u jissupplixxu ż-żjut neċessarji sabiex l-operazjonijiet tal-RAF ikunu jistgħu jibqgħu għadejġin. Dawn is-submarini kienu jitrakkaw mal-pont tax-Shell u minn hemm il-proviżżjon kien jitiehed go ħażna taht l-art li kienet inbniet apposta fil-qigħ ta' Wied Dalam. B'dan il-mod il-militar Ingliz seta' jkompli l-missjoni tiegħu sabiex jiddefendi l-Malta.

Wara li għeb kull inkwiet tal-gwerra, l-impjant kien ġie rranġat mill-ħsara li kienet saritlu u reġa' beda jiffunzjona mill-ġdid. Insibu li fl-1951 il-ħażna kienet tlaħħaq 11-il miljun u nofs gallun. Fl-1977 il-korporazzjoni Enemalta laħqet ftehim mal-Kumpanija Shell sabiex tuża l-facilitajiet tagħha f'Malta. Fl-1979, fis-sena li fiha s-servizzi Inglizi hallew Malta, kien ġie ffirmat ftehim bejn il-Gvern Malti u l-kumpanija Shell fejn l-assi u s-servizzi kollha li din il-kumpanija kellha f'Malta jiġu trasferiti għall-korporazzjoni Enemalta. Ftehim simili kien sar mas-servizzi Inglizi sabiex il-korporazzjoni Enemalta tiehu f'idejha il-facilitajiet kollha relatati maż-żejt li kellhom l-Ingliżi f'Malta. B'hekk l-impjant ta' Birzebbuga kien għadda f'idejn il-korporazzjoni Enemalta kif għadu sal-lum. Tajjeb ngħidu wkoll li fl-1988 kienet ġiet installata sistema ta' pajpijiet taht il-baħar sabiex b'hekk il-vapuri ma jkollhomx għalfejn jitrakkaw mal-pont tas-Shell.

Il-Battisteru fil-Knisja Parrokkjali

Fl-1964 il-kumpanija Shell kienet qed tfakkar il-50 sena minn meta bdiet l-ewwel servizzi tagħha f'Malta. Għalhekk sabiex jiġi mfakkar dan l-anniversarju d-dirigenti ta' din il-kumpanija wrew ix-xewqa mal-kappillan ta' dak iż-żmien Dun Ġużepp Minuti sabiex jagħtu rigal lill-poplu ta' Birzebbuga li jkun irrapreżentat f'opra artistika fil-knisja parrokkjali sabiex jibqa' tifikira tul is-snin. Il-kappillan Minuti mill-ewwel ħataf din l-opportunità u għalhekk min-naħa tiegħu wera x-xewqa li peress fil-knisja parrokkjali ma kienx hemm battisteru, dan isir minn din il-kumpanija. Dan il-battisteru ferm sabiħ tal-irħam kien ġie inawgurat u mbierek nhar it-Tlieta 25 ta' Awwissu tal-1964 fejn dakinhar kien ġie armat maġemb l-artal maġġur u kien ġie mikxuf mil-kap eżekuttiv tal-kumpanija Shell is-Sur R.L. Parker u mill-kappillan Minuti li bierku. Minn hemm dan il-battisteru ttiehed f'postu fejn il-bieb ta' wara, fejn illum hemm in-niċċa ta' San Pietru, u meta fl-1989 saret din in-niċċa dan il-battisteru reġa' sab postu maġemb l-artal maġġur fejn kien ġie inawgurat. Fl-2001 fi żmien il-kappillan Dun Nikol Pace dan il-battisteru kien tpoġġa quddiem l-ambone. Aktar kmieni din-is-sena, wara deċiżjoni għaqlija tal-kappillan preżenti, dan il-battisteru reġa' ttiehed fil-post fejn jixraqlu, maġemb il-bieb il-kbir tal-knisja bħala simbolu li l-magħmudija tal-fidi għandha tkun l-ewwel pass li nistrani għandu jagħmel hekk kif jidhol mill-bieb li jwassal għas-salvazzjoni.



Il-Kappillan Minuti mad-dirigent tal-kumpanija Shell dakinhar li ġie inawgurat il-battisteru

L-istil ta' dan il-battisteru jikkumplimenta hafna mal-istil tal-artal magġur. Jikkonsisti minn kolonna baxxa li magħha nsibu skolpiti s-simboli tal-erba' evangelisti, u fuqha jserrah il-fonti nnifsu li minn ġewwa hu maqsum f'żewġ partijiet, il-parti fejn jinżamm l-ilma mbierek, u l-parti fejn l-imghammed jiġi mnixxef mill-ilma li jkun għadu kemm tghammed bih. Dan il-battisteru hu mzejjen b'xogħol mill-iktar fin ta' skultura ornamenti f'irham flimkien ma' mużajċi ta' lewn dehbi li jagħti dehra iktar majestuza lil dan il-battisteru. Ta' interess kbir hu l-atu tal-bronż li għandu forma ta' arzella. Din mhix xi kumbinazzjoni, imma dan l-għatu jekk tarah minn fuq għandu l-forma eżatta tal-*logo* tal-kumpanija *Shell* bħala tifikira dejjiema tagħha f'Birżebbuġa.



Ritratt tal-battisteru fil-post prezenti tiegħu



Gheluq

Iż-żmien għadda u din is-sena qed infakkru l-100 sena mit-twaqqif tal-kumpanija *Shell* f'Birżebbuġa kif ukoll il-50 sena mill-għoti tal-battisteru ferm sabiħ li nsibu fil-knisja parrokkjali. Kemm dan il-battisteru kif ukoll il-pont hekk imsejjah tax-*Shell* għadhom tifikira ta' din il-kumpanija f'rahalna u jehtieg li jiġu mharsa kif jixraq. Madankollu nisthajjilkom isaqsu; imma għadu postu dak l-impjant f'Birżebbuġa? Naħseb li wara seklu ta' servizz li din l-art magħrufa bħala 'Ta' Nagħaġ' tat lill-poplu Malti permezz tal-kumpanija *Shell* u iktar riċenti l-korporazzjoni Enemalta, ikun iktar minn xieraq li din il-art terġa' tingħata lura lill-poplu ta' Birżebbuġa. Nittama li meta xi darba dan l-impjant jitneħħa, din l-art tiġi użata bl-aktar mod għaqli għall-ġid tal-komunità sempliċi u simpatika ta' Birżebbuġa.

Paċi u Saħħa lil Kulhadd

**Il-President u l-Kumitat
jixtiequ jawguraw lil Viċi President
tal-Għaqda, Amanda li flimkien ma
Vincent ingħaqdu fis-sagrament taż-żwieġ
nhar is-Sibt 26 ta' Lulju 2014.**