

Niċeċ u Statwi tal-Karmnu

fit-Toroq ta' Malta



minn Tony Terribile

Valletta

L-ghadd ta' niċeċ tal-Madonna u tal-Qaddisin li nsibu fit-toroq ta' l-ibliet u rhula taghna huwa kbir hafna.

Il-Belt Valletta hija mimlija b'dawn in-niċeċ. Personalment irnexxieli niġbor 69 ritratt u fost dawn 20 huma tal-Madonna tal-Karmnu. Żgur li l-ghadd ta' dawn in-niċeċ kien akbar iżda fl-ahhar gwerra nqerdu diversi minnhom.

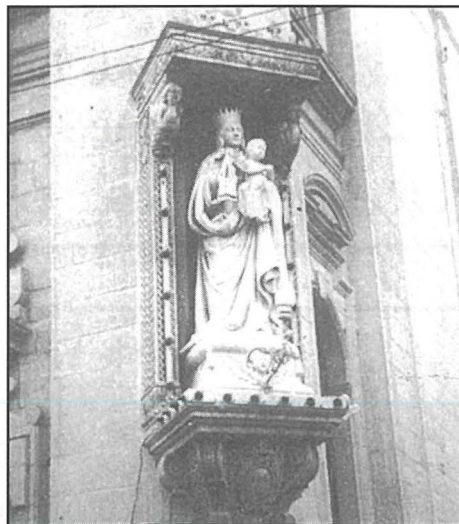
F'din il-kitba se nitkellmu fuq dawn l-ghoxrin niċċa tal-Madonna tal-Karmnu li nsibu fit-toroq ta' Beltna.

L-ewwel niċċa li Itqajt maghha sibtha hdejn dar numru 13 fi Triq San Ġuzepp. Hi niċċa sempliċi maghmula mill-injam u fiha naraw kwadru tal-Karmnu. Jidher li kienet tiġi mixghula bil-bozoz u dan wiehed jista' jarah mit-toqob li naraw fuq kull naha. Mid-dehra fl-imghoddi din il-kwalità ta' niċeċ kienet komuni hafna fil-belt u n-nahat tal-Kottonera ghalix f'dawn l-ibliet iltqajt ma' numru kbir ta' niċeċ maghmula mill-injam.

Niċċa sabiha tal-Karmnu tinsab fi Triq San Kristoforu quddiem Triq Żekka. Mill-kitba li tidher tahtha, jidher li din in-niċċa giet imwaqqfa mill-Kanonku Simler fl-1925. Hi niċċa maghmula mill-ġebbla Maltija b'żewġ kolonni waħda fuq kull naha u fuqhom jinfirex frontispizju ta' ghamla sempliċi u komuni. Niċċa ohra tal-Karmnu nsibuha fi Triq San Karlu. Hi niċċa sempliċi ta' l-injam bla ebda tiżjin speċjali. Il-kwadru hu riproduzzjoni tal-

kwadru nkurunat li nsibu fis-santwarju tal-Belt.

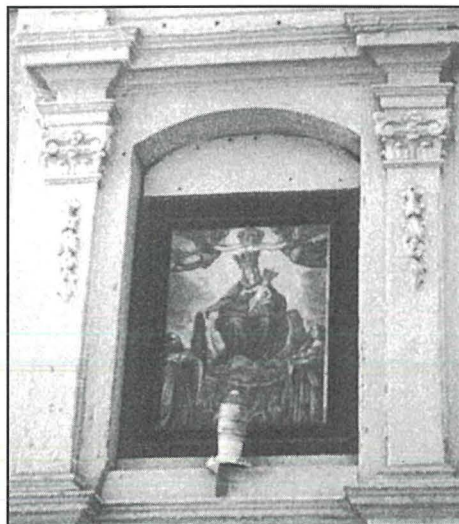
Niċċa ohra ta' l-injam insibuha fi Triq San Kristoforu ftit 'il fuq minn Triq Żekka. Hi niċċa ohra ta' ghamla sempliċi maghmula minn xi devot dilettant. F'kantuniera bejn Triq it-Tramuntana u



Triq it-Teatru l-Qadim

Triq Santa Luċija nsibu niċċa ohra tal-Madonna tal-Karmnu. Din ukoll hi maghmula mill-injam u hi ta' ghamla sempliċi b'żewġ kolonni li jtitilghu fuq mensola ghal fuq is-saqaf ta' din in-niċċa. Mid-dehra din in-niċċa kienet tgawdi devozzjoni kbira ghalix fl-1924 ġew moghtija indulgenzi ghal min jitlob quddiemha. Niċċa ohra ta' l-injam insibuha fi Triq Sant'Anna ftit 'il isfel mill-arkata. Fin-nofs naraw il-kwadru tal-Madonna u fuq kull naha naraw żewġ kolonni maghmula wkoll mill-injam.

Niċċa ohra f'kantuniera nsibuha bejn Triq San Ġwann u Triq Żekka. Hi niċċa miżmuma tajjeb hafna u l-kwadru hu riproduzzjoni tal-kwadru tas-santwarju tal-Belt. Din hi niċċa ohra



Triq San Duminku

maghmula mill-injam. L-Arċisqof Gonzi kien ta indulgenzi ghal min jitlob quddiemha fl-1954. Niċċa ohra maghmula mill-injam insibuha f'kantuniera bejn Triq Żekka u Triq il-Karmnu. F'din in-niċċa wkoll naraw il-kwadru riproduzzjoni tal-kwadru tal-Belt. Din in-niċċa ma fiha ebda preġju artistiku. Fi Triq San Nikola bejn il-hwienet numru 74 u 75 niltaqghu ma' niċċa sabiha tal-Madonna tal-Karmnu. L-istatwa tal-Madonna hi tajba u tidher li giet mahduma u ndurata minn id tajba. In-niċċa, li hi ta' l-

injam, jidher li giet maghmula minn xi hadd tas-sengha. Fiha xoghol tajjeb ta' skultura. Fil-festa tiġi mixghula b'diversi bozoz u matul is-sena tkun ukoll armata bil-fjuri. Fuq dar numru 100 fi Triq San Duminku nsibu niċċa ohra ta' l-injam tal-Madonna tal-Karmnu. Fuq kull naha tal-kwadru, li hu riproduzzjoni tal-kwadru tal-Belt, naraw pilastru komplut bil-kapitell ta' stil korint u mzejjen b'dekorazzjoni. Hi maghmula fuq stil ta' mudell ta' xi knisja żghira.

Niċċa sempliċi tal-Madonna tal-Karmnu tinsab taht il-loġoġ fuq is-Sur tal-Baviera. Minhabba l-gholi taghha wiehed ma jistax jara sewwa din in-niċċa li wkoll tidher li hi miżmuma tajjeb. Fi Sqaq it-Teatru nsibu niċċa ohra tal-Karmnu. Il-kwadru hu mdawwar bi gwarniċ skulturat tal-ġebel. Fuq il-wisa' ta' dan il-kwadru naraw skulturat gwarniċun li fih l-istess stil tal-gwarniċ. F'kantuniera bejn Triq Żekka u Triq l-Arċisqof naraw niċċa ohra ta' l-injam li tidher li fi żmien kienet miżmuma tajjeb. Hi ta' ghamla sempliċi iżda maghrufa sewwa minn nies ta' l-inhawi.

Ftit 'l isfel mill-Palazz Verdellin fi Triq l-Arċisqof niltaqghu ma' niċċa sabiha u mponenti tal-Madonna tal-Karmnu li mill-ewwel tiġbidlek l-attenzjoni int u tiela' jew nieżel f'din it-triq. Ghalhekk, tgawdi devozzjoni kbira. L-istatwa hi tassew sabiha u devota u l-hġieġ taghha huwa mmullat. Matul is-sena, u b'mod speċjali fil-festa din in-niċċa tkun armata. Fuq din in-niċċa naraw bhala kanipew, replika ta' l-

umbrellun tal-bażilika.

F'kantuniera ta' Sqaq l-Inġinier naraw niċċa ohra tal-Karmnu. Tidher li fis-seklu l-iehor din kienet diġà teżisti ghaliex fl-1867 l-Isqof Gaetano Pace Forno ta indulġenzi ghal min jitlob quddiemha. Fi Triq l-Isptar il-Qadim, quddiem Triq San Pawl, niltaqghu ma' niċċa ohra maghmula mill-injam. Tidher li hi miżmuma tajjeb minn xi hadd billi spiss tkun mixghula u armata bil-fjuri. Niċċa ohra tal-Madonna tal-Karmnu ltqajt maghha fuq dar numru 81 fi Triq il-Lvant. Hi niċċa ohra ta' l-injam iżda miżmuma tajjeb b'mod speċjali fil-festa meta tkun imdawla b'numru ta' bozoz. Taht il-mina ta' Lascaris insibu niċċa ohra tal-Madonna tal-Karmnu. Hi sempliċi, iżda popolari man-nies tax-xatt. Il-kwadru tal-Madonna hu sabih hafna.

Hallejt apposta ghall-ahhar żewġ statwi tal-ġebel tal-Madonna tal-Karmnu li jinsabu qrib xulxin. L-ewwel wahda tinsab f'kantuniera bejn Triq it-Teatru u Triq it-Tramuntana. Hi statwa sabiha u fiha xoghol tajjeb fil-ġebbla Maltija. L-ohra tinsab fil-kantuniera tal-knisja mahduma b'sengha kbira. Kien hsieb tassew ghaqli li din in-niċċa reġgħet tpoġġiet fil-post originali taghha meta nbriet il-knisja l-ġdida. L-istatwa giet maghmula fl-1855 minn Mastru Salv. Dimech. Din hadet il-post ta' ohra qadima li llum tinsab fil-kunvent. Dawn in-niċċeċ, b'mod speċjali, din ta' l-ahhar, huma xhieda ta' l-imhabba tal-Beltin lejn il-Madonna tal-Karmnu.

CTS
TYRE CENTRE

CTS
Tyre Centre

Charlie Grima
(Proprietor)

Merhba Str,
Fgura.

Tel: 2166 2822
Cell: 9986 1615

Cooper
TIRES

vast range of tyres
& alloys, puncture service
& car accessories

Żurrieq

Fid-dawra taghna ta' illum se nżuru r-rahall antik taż-Żurrieq fejn il-kult lejn dan it-titlu tal-Madonna hu mxxerred hafna. F'dan ir-rahall insibu 7 niceċ tal-Madonna tal-Karmnu.

L-ewwel niceċa nsibuha hdejn il-każin tal-Banda Queen Victoria. Bla dubju nistgħu ngħidu li din hi wahda mill-isbah niceċ li nsibu f'dan ir-rahall u kien tassew għaqli l-hsieb li din l-istatwa u niceċa qatt ma għew mimsusa biż-żebgħa.

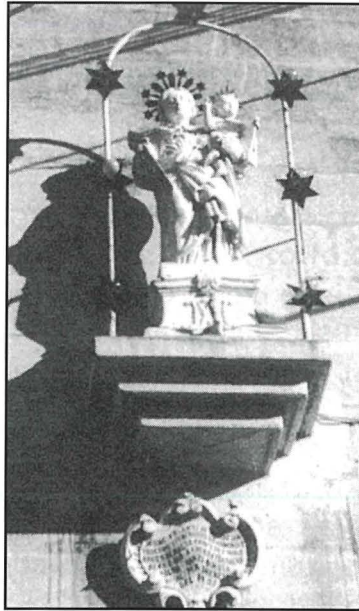
Din in-niceċa hi tiela' mill-art permezz ta' pilastru wiesa'. F'nofs il-pilastru naraw kitba fl-irham li tgħid li l-Isqof Gaetano Pace Forno fl-1874 ta indulgenzi għal min jitolb quddiemha. Din il-kitba narawha mdawra bi gwarniċ sabih skulturat fil-ġebbla. Fuq ix-xifer ta' dan il-pilastru, qabel tibda n-niceċa, jidhru skulturati l-irjus ta' sitt anġli li meta wiehed jiflihom sewwa jinnota s-sbuhija tax-xogħol li fihom.

In-niceċa hija nofs tond b'arzella skulturata. Fuq kull naha tan-niceċa naraw pilastru skulturat u fuq dawn jitle' friż sabih bi gwarniċun sabih. L-istatwa hija sabiha u fiha xogħol tajjeb.

Tixbah hafna l-istatwa tal-Madonna tal-Karmnu tal-Belt. Din l-istatwa hija wkoll kompluta b'pedestall tal-ġebel. Din in-niceċa tkun iċ-ċentru ta' l-armor li jintrama mal-faċċata ta' dan il-każin f'jum il-festa tal-Madonna tal-Karmnu.

Żgur li l-iskultur li hadem din l-istatwa, influwenza lill-iskultur l-iehor li hadem l-istatwa tal-Madonna tal-Karmnu li nsibu fil-bidu ta' Triq l-Armerija, hdejn it-terminus tal-linja. Hemm diversi qagħdiet li huma simili bħal m'huma s-saqajn tal-Bambin, l-id tal-Madonna li qiegħda żżomm il-Bambin flimkien mal-panneġġi ta' quddiem tal-lipsa tal-Madonna u kif ukoll il-pedestall, iżda x-xogħol huwa inferjuri għall-ewwel statwa li semmejna.

Jidher li din l-istatwa għet mibdula mill-post oriġinali li fih twaqqfet. Dan wiehed jista' jikkonfermah għax l-ewwelnett ma tidher ebda niceċa, iżda l-istatwa tidher poġġuta fuq bażi li tidher li għet magħmula reċentement, u t-tieninett mill-kitba li tgħid li l-Isqof Buhagiar kien ta indulgenzi għal min



Triq l-Armerija, Żurrieq.

li jġu skulturati d-dekorazzjonijiet tal-pilastru ta' stil korint, però dawn thallew mingħajr ebda skultura. L-istess haġa ngħidu għal fuq li hu maqtugħ lixx mingħajr ebda dekorazzjoni, lanqas daqsxejn ta' sempliċi gwarniċ. Dawn il-hwejjeġ ifissru li n-niceċa mhix kompluta.

Niceċa prominenti ohra nsibuha f'misrah ċekjen fi Triq il-Fjur. Din in-niceċa tiddomina dan il-misrah

billi qiegħda b'sular wiehed u fil-festa tal-Karmnu tkun tassew armata, imżejna u mixgħula tassew sabih. Ghalkemm in-niceċa ma fiha ebda xogħol speċjali hi sabiha u helwa fis-sempliċità tagħha. L-istatwa tal-Madonna tal-Karmnu hi sabiha, ghalkemm għet mimsusa b'diversi kuluri. L-Arċisqof Pietro Pace fl-1910 ta indulgenzi għal min jitolb quddiemha.

Niceċa ohra tal-Madonna tal-Karmnu nsibuha fuq dar numru 22 fi Triq San Bartilimew. Hi niceċa sempliċi hafna mingħajr ebda affarijiet speċjali iżda hi

mizmuma tajjeb hafna.

Fuq il-bejt ta' dar numru 22 fi Triq ir-Regina nsibu statwa ohra tal-Madonna tal-Karmnu. Billi tinsab fil-gholi wiehed ma jistax jikkummenta hafna dwarha.

L-ahhar niceċa tinsab fuq dar numru 22 fi Triq San Martin. Hawnhekk insibu niceċa ohra sempliċi, iżda fl-istess hin helwa. Hi hasra li meta tpoġġew il-bozoz, il-kanen tal-conduit naqqsu l-ambjent ta' din in-niceċa sempliċi.



Hdejn il-Knisja, mal-faċċata tal-Każin.