

Il-Fortizza li qatt ma rnexxielha ssir belt!

minn John Cremona



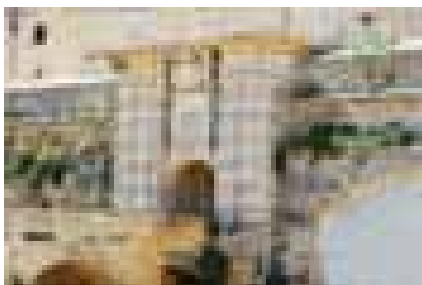
Wahda mill-isbah u żgur l-akbar inċiżjoni li teżisti ta' Ghawdex hija din li turi l-fortizza ta' Chambray u l-port tal-Imgarr magħmula minn A.F. Gervais Depalmeus fl-1754.

Il-belt il-ġdida ta' Chambray bdiet tinbena fl-1749 wara li l-kongregazzjoni tal-gwerra

b'approvazzjoni tal-Gran Mastru Pinto aċċettat it-talba tal-Balliju Jacques Françoise de Chambray li offra li minn flusu



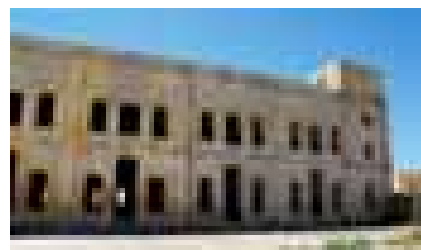
ġibni din il-belt il-ġdida fuq il-post magħruf bhala Ras-et-tafal fuq ir-rih tal-port tal-Imgarr. Il-pjanta kienet saret madwar tletin sena qabel minn Louis Franas d' Aubigne di Tighe'. Il-fortizza hadet żmien twil biex inbniet kemm minhabba problemi strutturali li ltaqghu magħhom kif



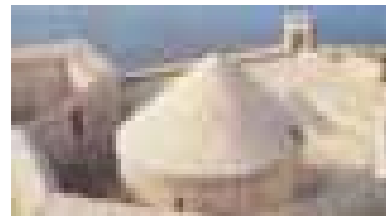
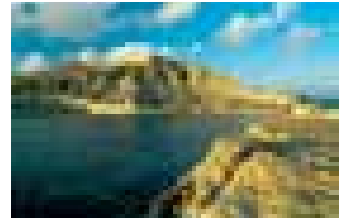
ukoll minhabba n u q q a s t a' haddiema. Fatt interessanti huwa li Chambray nnifsu informa lill-kongregazzjoni tal-gwerra li l-proġett ma' setax jimxi 'l quddiem

minhabba l-haddiema diżubbidjenti u dan wassal biex intbagħtu suldati biex jikkontrollaw is-sitwazzjoni. Tant is-sitwazzjoni kienet hażina li nħareġ digriet li kien jipprojbixxi lill-haddiema ta' fuq is-sit li jagħmlu xogħol iehor u saħansitra Chambray talab lill-Gran Mastru biex jagħlaq il-barrieri kollha ta' Ghawdex biex b'hekk kullhadd ikollu jaħdem fuq dan il-proġett. Ma rrnexxilux. Il-Balliju Chambray miet fl-1756 fl-eta' ta' sebgħin sena mingħajr ma ra l-belt tiegħu lesta.

L-inċiżjoni turi l-pjanta tal-fortizza fuq in-naħa tax-xellug bit-tqassim tal-bini li kellu jkun hemm fiha. Hija kellha ssegwi l-pjanta forma



ta' gradilja bħal ma hija mibnija l-Belt Valletta. Fiha kien hemm ippjanati diversi binjiet minbarra djar għan-nies fosthom il-palazz tal-Gvernatur bi ġnien spazju u knisja parrokkjali. Kull blokka residenzjali kellu jkollha bitħa ċentrali jew spazjuż li kien jista' jintuża biex jakkomoda aktar nies u bhejjem f'każ ta' assedju. Fuq in-naħa tal-lemin jidher il-port tal-Imgarr bit-tqassim regolari tal-gonna tal-Gran Mastru.



Din l-inċiżjoni saret fuq karta sfuża u ma tiffurmax parti minn xi ktieb sfuża u takkumpanja inċiżjoni ohra kbira ta' mappa tal-gzejjer Maltin magħmula mill-istess

Depalmeus. Aktar tard harġet edizzjoni ohra kbira tal-istess pjanta; din fiha deskrizzjoni tal-fortizza fil-kantuniera ta' fuq tan-naħa tal-lemin.

Fl-1752, meta Depalmeus kien qed jaħdem fuq din il-pjanta kif ukoll fuq il-mappa li semmejt qabel, insibuh jikteb lin-nepputi ta' Chambray li allura kien il-Markis ta' Chambray u filwaqt li jinfurmah bil-proġett tiegħu li jippubblika dawn il-pjanti, jitolbu s-sostenn u l-patroċinju tiegħu. Finalment din il-pjanta għet dedikata lill-Gran Prijur ta' Franza, il-Princep Du Sang.

A.F.Gervais Depalmeus kien l-inġinier, disinjatur u ġeografu tar-Re Lwigi XVI ta' Franza, pożizzjoni prestigjuża ferm. Huwa halla diversi pjanti ta' kwalità li illum huma mfittxija u apprezzati hafna.

L-inċiżjoni hija intitolata *Plan de la cite neuve de Chambray dans l'Isle du Goze*. għet inċiża minn J Lattrè u għandha qisien ta' 575mm x 875mm.

Il-fortizza ta' Chambray qatt ma attirat nies aktar minhabba li l-biża ta' l-attakki kien naqas u n-nies bdew jittferrxu fil-kampanja. Ironikament intużat biss għall-attakk mill-Ghawdxin fuq il-franċizi li ingħalqu fiha fl-1798.



Bil-mod il-mod in-nies illum bdew dehlin ġo fiha. Forsi illum Chambray ser jaqta' xewqta...?

N.B Hajr lill-'Hajja f'Ghawdex' ta' Ottubru 2008.