

# Il-Knisja Medjevali ta' l-Assunta f' Birkirkara

minn Sandro Sciberras B.Ed (Hons) History

F'dan l-artiklu ser naghti harsa ġenerali lejn il-bidu tal-knejjes parrokkjali f' Birkirkara, sa meta inbniet il-knisja taghna preżenti fil-bidu tas-Seklu 17.

Fl-1436, l-Isqof de Mello waqqaf f' Malta ghaxar parroċċi, apparti l-Katidral ta' l-Imdina, bil-hsieb li jiehdu hsieb il-popolazzjoni ta' l-irhula li kienet qeghdha dejjem tikber.

## **Dawn kienu:**

In-Naxxar - Twelid tal-Madonna  
Birkirkara - Santa Elena / Santa Marija

Bir Miftuh - Santa Marija

Hal Qormi - San Ġorġ

Bisqallin (Żejtun) - Santa Katerina

Iż-Żurrieq - Santa Katerina

Is-Sigġiewi - San Nikola

Haż-Żebbuġ - San Filep ta' Aggira

Fil-bidu, ma' dawn kien hemm ukoll il-parroċċi ta' Hal Tartarni (vicin Had-Dingli) u tal-Mellieha. Monsinjur Dusina, fir-rapport tieghu ta' l-1575 jikteb sa dik is-sena dawn iż-żewġt irhula kien tnehhilhom it-titlu ta' parroċċa. Ta' min jghid li l-knisja tal-Mellieha kienet 'troglodita', jiġifieri knisja ġo għar, filwaqt li l-oħrajn jidher li kienu knejjes regolari.(1)

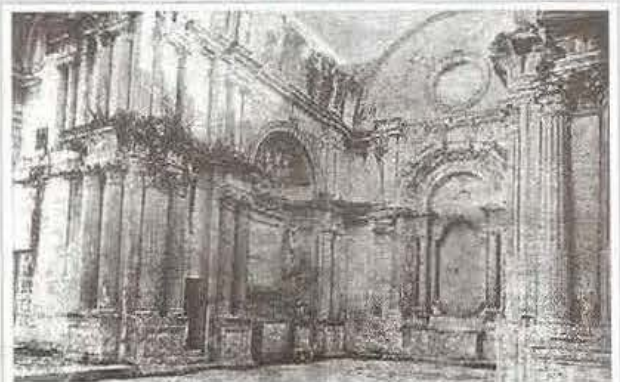
L-ewwel parroċċa, jew ahjar cappella (2), ta' Santa Elena / Santa Marija ta' Birkirkara kienet tinsab fl-inhawi maghrufa bhala ta' l-Gharghar, limiti ta' Birkirkara, u probabl li kienet inbniet fil-bidunett tas-Seklu 15, minhabba l-kobor tal-popolazzjoni ta' Birkirkara (madwar 500). Fil-fatt kien hemm 89 raġel li kienu jiehdu sehem fid-Dejma bejn is-snin 1419 / 1420. Jidher ukoll f'hafna dokumenti li hemm ftit tal-konfużjoni meta tissemma lil min kienet



Il-wied ta' B'kara bil-Knisja l-Qadima fuq wara - bidu tas-seklu 19

iddedikata din il-knisja ghax jissemmew żewġ titli f'daqqa. Mal-parroċċa ta' Birkirkara kienu inkluzi ukoll H'Attard, Hal Balzan, Hal Lija, San Ġiljan, Tas-Sliema, l-Gżira, l-Imdina u Santa Venera.

Din il-knisja kienet relattivament żgħira u kellha wkoll ċimiterju kbir quddiemha. Iżda sa l-1575, din il-knisja kienet fi stat ta' abbandun kbir, skond kif jikteb Monsinjur Dusina fir-rapport li għamel dwar il-knejjes ta' Malta.



Parti mill-Knisja l-Qadima (naha tas-sagrastija) f'ritratt mehud fil-bidu tas-Seklu 20



Il-tieni knisja parrokkjali li ġiet iktar tard, kienet fuq in-naħa l-oħra tal-Wied u s-sit magħżul kien dak fejn iktar tard inbniet il-knisja preżenti. Jidher li inbniet fl-ewwel snin tas-Seklu 16, u dan nafuh minhabba li Monsinjur Dusina, dejjem fl-1575, jikteb li l-artali tal-knisja kienu għadhom jiehdu hsiebhom l-ulied jew il-werrieta ta' dawk li kienu waqqfuhom, li juri li ma tantx kienu qodma. Din il-knisja kellha 8 altari, 3 bibien u sagristija u l-art ma kinetx iċċangjata. Monsinjur Dusina ra li id-dfin li kien isir fl-art tal-knisja ma kienx xieraq u għalhekk ordna li d-dfin jibda jsir f'ċimiterju ma' ġenb il-knisja stess. F'dan iċ-ċimiterju imbagħad inbnew żewġ kappelli żgħar dedikati lil Sant'Agata u San Bastjan. It-titular ta' din il-knisja kienet l-Assunta. (3)

Il-knisja kellha forma ta' T, bl-artal maġġur iħares lejn il-Lvant. Il-bieb prinċipali kien iħares lejn il-Punet, sewwasew bl-istess orjentazzjoni li għandha l-knisja tagħna tal-lum. L-altari kienu kollha dedikati lill-Assunta u wiehed lill-Madonna tar-Rużarju. It-tnejn tan-naħa ta' Nosfinhar kienu jiehdu hsiebhom żewġ familji kunjomhom Borg u tnejn oħra fit-Tramuntana kienu tal-familji Seychell u Micallef. Fil-korsija ma jidher li kien hemm l-ebda altar.(4)

Din il-knisja medjevali baqgħet isservi ta' parroċċa żgur sa l-1618, allavolja kien diġa' beda ix-xogħol fuq il-knisja l-ġdida (il-knisja preżenti). F'dawn is-snin, kienu ġew imwaqqa' partijiet tal-knisja medjevali, bħal per eżempju l-korsija, filwaqt li partijiet oħrajn tal-knisja

medjevali ġew inkorporati fil-bini l-ġdid. Fil-fatt sa Ottubru ta l-1634, kienet tlestiet il-korsija l-ġdida u din twaħhlet temporanjament ma' parti mill-knisja medjevali u b'hekk bdew jiffunzjonaw bhala knisja unika.

B'dan il-mod, bdiet tispiċċa l-knisja ta' l-Assunta medjevali u minflokha għandna l-knisja tagħna tal-lum. Fdal li għadu jidher ta' din il-knisja medjevali jinsab fil-kor tal-knisja fejn fl-art, waqt ir-restawr tas-Snin Tmenin, instab parti mill-pedament ta' l-abside medjevali u dan ġie ippreservat għal kull min jixtieq jarah illum.



Monsinjur Pietru Dusina

## Referenzi

- (1) Buhagiar., M. 'Medieval Churches in Malta', in Luttrell, A. T. (Ed.), 'Medieval Malta - Studies on Malta before the Knights'. The British School at Rome, 1975, p. 172
- (2) Luttrell., A. 'The Cappella of Birkirkara: 1402' in Melita Historica. 8(1981)2 p. 156-158
- (3) Borg. E.B., 'Storja ta' Birkirkara bil-Kollegġjata Tagħna', Malta, 1934, p. 36-38, 47-49
- (4) Borg. V., "Tagħrif Ġdid dwar il-Bini tal-Knisja l-Qadima ta' Birkirkara," in 'Birkirkara tqim lill-Patrana tagħha Sant'Elena', Malta, 1976