

FDALIJIET PUNIČI F'BIRKIRKARA TAL-QEDEM

minn Bro Andrè Azzopardi OFM Cap.

Kien qrib is-sena 5000 QK, li dawn il-gzejjer raw l-ewwel bdiewa min-naħa t'isfel ta' Sqallija, jfittxu l-kenn u johlqu l-bidu ta' kummerċ man-nies l-oħra tal-Mediterran.¹

Leith Adams, meta jikkummenta dwar il-preżenza ta' eluf ta' għadam misjuba f'dan l-imkien, iġhid li l-art żgur li xi darba kienet miksija b'ħamrija li tat hafna hxejjex u kienet produttiva biex dawn l-annimali setgħu għexu hawn.²

Mill-għamla ta' fuħhar li nstab, wiehed jista jntebah li kienu diversi l-perjodi li għaddew minnhom l-ewwel abitanti fi gżirtna u li huma identiċi għal dawk misjuba fi Sqallija.³

It-toroq imħaffra fil-blat huma sinjal iehor li dawn in-nies kienu għadhom ma sabux il-mezz kif iġorru t-tgħabija tagħhom min-naħa għall-oħra tal-gżira.⁴

SITT MITT SENA: TLIET ĦAKMIET

Madwar is-sena 800 QK l-Feniċi użaw lil Malta bħala port fejn setgħu jkabbru l-bejgħ u l-kummerċ tad-drappijiet. Instabu xi fdalijiet f'Għajn Qajjet ir-Rabat, iżda dawk importanti huma t-tempju li hemm f'Tas-Silġ, Marsaxlokk.⁵

Iżjed tard Malta għaddiet f'idejn il-Kartaġiniżi fejn dawn bdew ikabbru s-siġar tal-harrub u ż-żebbuġ u fethu toroq ġodda bil-bidu tal-prodizzjoni tat-tafal.⁶

Mal-waqgħa ta' Kartaġni, ir-Rumani ħatfu l-gżira u kif jgħid Naevius, huma ħarqu kollox, serqu u ħadu dak kollu li kien għad fadal.⁷

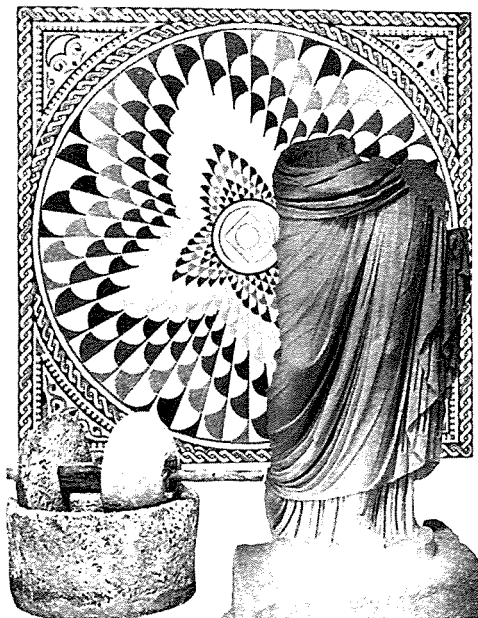
IS-SITI F'BIRKIRKARA

Għalkemm wiehed jista' jahseb li fir-rahall għażiż tagħna m'għandna xejn mill-wirt storiku li hallewlna dawn il-ħakkiema, matul iż-żmien ħarġu għad-dawl diversi oqbra, u mill-iskavi li saru jidher li nstabu postijiet oħra ta' dak il-perjodu li juru, li f'Birkirkara, għexu whud mill-ewlenin abitanti li għammru fil-Mediterran.

Dr. A. A Caruana jagħti indikazzjoni ta' bini li kien hemm f'Tal-Balal fil-limiti ta' l-Għargħar meta jikteb: "*Oltre le località indicate, di queste costruzioni ciclopee si trovano nella parte continentale: in Malta, sulle colline circondanti il vallane della Mellieħa; sulle colline tal-Wardija, tas-Sabbiegh ta' l-iMġarr; sullo stradone di Għajn-Klieb; nel Corgenti, S. Lawrenz, Taltani; in Għajn il-kbira; nella contrada tal-Balal in vicinanza tal-Għargħar...*"⁸

TEMPJU U VILLA RUMANA F'TAR-RADDIENA

Fl-1967, grupp ta' studenti mill-Kulleġġ San Alwiġi u mill-iskola Sacred Heart flimkien ma' għaqda li tiehu hsieb tfittix arkeoloġiku, bl-għajjnuna ta' Fr. George Serracino



Inglott, sabu tempju megalitiku f'sit maghruf bhala "Il-Ġnien ta' Fonzu" bejn tal-Balal u l-Iklin.

Fir-rapport tal-gazzetta "The Times", kelliemi għall-grupp qal li żewġ arkati setghu jiġu identifikati minn megaliti wisa' għaxar piedi u tul ta' hames piedi l fuq mill-hamrija. Hu jkompli jgħid li dan it-tempju jista' jkun ta' l-istess epoka ta' Kordin III u t-tempju li jinsab fin-naħa ta' fuq ta' l-Imnajdra. Id-dahla setgħet kienet min-naħa tal-Lvant u din is-sejba hi ta' importanza kbira għaliex f'dak ir-reġjun, sa l-1967, kienu għadhom instabu biss dolmen u tempju f'Tal-Hammat f'Bahar iċ-Ċagħaq.⁹

Fl-1986, waqt xogħol li kien qed isir fuq il-By Pass ta' Birkirkara, reġa' sar rapport fuq dan it-tempju biex jiġi

żgurat il-hsieb dwar ġebel kbir, imqiegħed fuq żewġ naħat li juri tempju ta' madwar 4,000 sena ilu.

Iżda barra l-ġebel, instabu wkoll fuhhar u vażuni tat-tafal taż-żmien Tarxien (c. 3,000–2,500 q.k) u b'hekk il-hajt li nstab midfun fil-hamrija hu mahsub li nbena f'nofs it-tielet millenju qabel Kristu.

Waqt l-istharriġ għenu s-Sur F.S. Mallia li kien Direttur tal-Mużewijiet, is-Sur Tancred Gouder u diversi voluntieri mill-"Grupp Arkeoloġiku Malti".¹⁰

Il-Villa Rumana nstabet fl-1975 waqt li kien qed isir xogħol għal tqegħid ta' pedamenti fl-Iklin, limiti ta' B'Kara. Matul għaxart ijiem ta' skavar, inkixfu numru ta' pedamenti ta' hitan, kif ukoll post fejn kien isir it-tagħsir taż-żebbuġ u l-gheneb u kamra miksija b'madum f'għamla ta' djamant b'erba' naħat. Il-fuhhar li nstab hawn kien fi kwantità żgħira.¹¹

OQBRA PUNIĊI

Iżda l-iżjed fdalijiet li huma kbar fil-ghadd huma l-oqbra. Temi Zammit jikkumenta hekk: "*The custom of burying in rock-cut tombs persisted during the period of the Roman occupation which took place after the second Punic War (about 200 BC)*".¹²

L-ewwel qabar li nafu bih f'Birkirkara jissemma minn Dr. A. A. Caruana. Mhux maghruf fejn instab iżda Caruana jagħtina deskrizzjoni tiegħu. E. B. Vella fil-ktieb tiegħu dwar l-istorja ta' dan ir-raħal, jagħtiha shiħa: "*Kont tinżel għalih minn spiera 4.25 bi 3 piedi u fonda 12-il pied. F'ġenb fejn il-qiegħ, l-ispiera kellha dahla ta' 2 piedi u nofs li kienet magħluqa b'ħaġra u li minnha kienu jgħaddu għall-kamra*



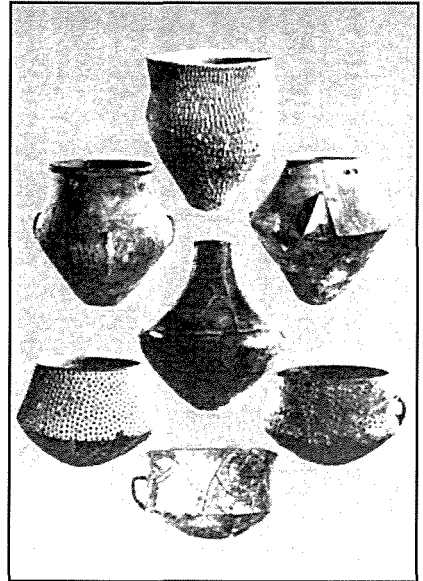
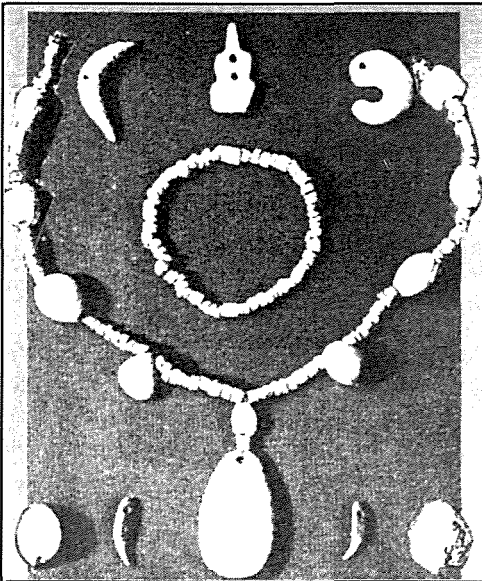
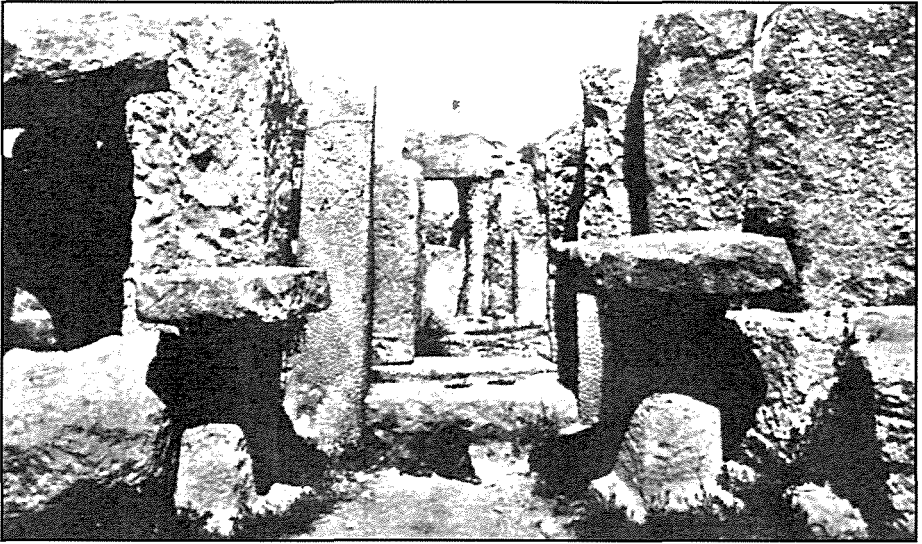
tal-mejjet. Din il-kamra, imbagħad, kien fiha 6.75 piedi tul, 4 piedi u nofs wisa' u l-oghla biċċa tas-saqaf imżerżaq kienet 3 piedi u nofs gholi."¹³

Dr. Caruana dwar il-qabar ikompli jghid: *"Do not exhibit any internal arrangement different from that of tal-Horr, except the absence of the Coffin-shaped receptacles. Were found a quantity of amphorae, stammas, unguentaria, arybaltes etc"*.¹⁴

Fid-29 ta' Diċembru 1928, instab qabar iehor f'nru 20 Via Gargur. L-ghamla hi wahda ta' qanpiena u meta tnehha l-ghatu, il-qabar deher nofsu battal u n-nofs l-iehor mimli haġar, hamrija, għadam tan-nies u fuhħar. Żgur li kienu ndifnu fih għadd kbir ta' persuni għaliex instabu mat-tlettax-il ras. Instabu wkoll *"tlieta u għoxrin kus, bombli żgħar, erba' bwieqi, sitt buqari b'fomhom għamla ta' musbieħ, wiehed u tletin platt u msiebaħ miftuħin b'żewġ miċċ u oħrajn b'miċċa waħda"*. L-iżjed sejba importanti kienet dik ta' flixxun ċatt tal-fuhħar, b'żewġ widnejn, li kellu l-ghamla ta' *water bottle* li jgħorru magħhom is-suldati. Bhal dan hemm wiehed fil-Mużew tar-Rabat.¹⁵

Sena wara, fi Triq Fleur de Lys instab qabar puniku iehor. Waqt l-iskavar instabu l-ghadam ta' tlieta min-nies u ftit fuhħar. Wara li għaddew tliet snin, quddiem dar fejn kien hemm dan il-qabar, instabu *"garra kbira b'tul ta' tliet piedi, urna ċinerarja minlija b'hamrija u bċeċċ tal-ħruq, tliet vażetti tawwalin, ħames platti u oħrajn mkissrin, musbieħ ta' żewġ miċċ għamla feniċja, buqar b'fommu qisu musbieħ u iehor b'fommu miksur."*¹⁶

Fl-1966, fl-Imriehel ġie skopert qabar iehor Ruman. Dan seħħ qrib l-iskola tal-Bniet



li kienet ghadha qed tinbena. Mir-rapport li sar mid-Dipartiment tal-Mużewijiet tas-sena ta' wara, nistghu niehdu l-impressjoni ta' kif kien il-qabar.

L-ispiera kienet 1.98m, b'91m, b'1.75m fonda u kamra tal-mejtin 1.83m, b'1.45m b'saqaf baxx hafna maqtugh fil-blat. Il-kamra kienet issigillata bi blokka kbira u numru ta' ġebel żgħir.

Ir-rapport ikompli hekk: *"The tomb yielded nine inhumations and four cremations,*

the last contained in an equal number of cinerary urns with lids. Two of the inhumations lay on the left-hand platform, but the remaining seven were piled up in a heap in the inner right hand corner of the chamber, where, presumably, they had been stacked when the cremations were introduced at a later stage."¹⁷

Barra dan li diġà ntqal, jidher li kien hemm xi fdal ta' annimali tant li fil-ġurnal "The Times" insibu rapport dwar qarn ta' ljunfant li nsteraq qabel inkixef dan il-qabar u li hu mahsub li kien ilu mirдум għal 25,000 sena.

Fl-istess artiklu, meta ġie intervistat Dr. Zammit Maempel, dan qal li żgur kien hemm wied fejn l-ilma kien iġhaddi u li biż-żmien dan imtela b'24 pied ta' hamrija u strati kkuluriti kkawżati minn kundizzjonijiet fil-klima. Biex ikunu kkjarifikati, is-sejbief intbaghtu fi Franza għal iżjed investigazzjoni.¹⁸

Sena wara, ġo Triq il-Wied, instabet hofra ovali b'xi fuhhar fiha li hu ta' żmien Puniku.¹⁹ Din il-hofra taghti għal kmajra żghira li fiha kien hemm żewġ urni bl-irmied, garra, żewġ platti u żewġ lampi, fost affarijiet oħra. L-ghamla tagħhom hija bħal dawkl i kienu magħmula fil-bidu tal-perjodu Puniku.²⁰

Fi Triq Qormi, matul Ottubru 1969, waqt thaffir għal sies ta' dar, saret sejba ta' bla hsieb meta ġie misjub qabar iehor imhaffer fil-blat. Kellu passaggġ dejjaq fuq naha minnhom li dan kien iservi ta' dahla għal kamra kwadra. Fin-naħa ta' ġewwa, din il-kamra kienet maqtugħa biex setgħet iservi bħal imhadda għar-ras. Flimkien ma' disa' skeletri ta' persuni adulti, kien hemm ukoll lampa, żewġ kikkri, tliet platti u hames fliexken żgħar tondi.²¹

FISSURA FL-GHADAM

Alfie Guillaumier fi "*Bliet u Rħula Maltin*", iġhidilna li fl-20 ta' Settembru 1941, sabu fissura bl-ghadam li għadd ta' stalagmiti u stalaktiti magħqudin fil-hamrija flimkien ma' fossili ta' għadam u snien ta' l-Ippopotami kienu jiffurmaw parti minnha.²²

CART-RUTS U T-TORRI TA' ĊIEDA

Tajjeb li nagħmel riferenza żghira għall-cart-ruts u t-torri Ta' Ċieda li antikament kienu jagħmlu parti minn Birkirkara, eżattament fl-Għargħar fejn qabel l-1402 twaqqfet il-parroċċa dedikata lil Sant' Elena Imperatriċi.

Illum dawn qegħdin fit-territorju ta' San Ġwann (l-Imsierah). Dwar il-cart-ruts fl-gholja ta' Sant' Andrija, f'San Ġwann, Temi Zammit jaghtina din id-deskrizzjoni: "*Fil-Minsija għandna sistema ta' kanali li ma nistgħu bl-ebda mod ngħidu li saru b'kombinazzjoni. Fuq din il-pjattaforma par minnhom jinżlu dritti min-naħa ta' fuq, waqt li par iehor jidhol fl-istess art min-naħa t'isfel. Qrib nofs l-art wieħed miż-żewġ pari jġenneb bil-mod il-mod lejn ix-xellug u l-ieħor lejn il-lemin, imbagħad iduru, u kull par jingħaqad mal-gandott ewlieni fuq in-naħa l-oħra li minnha jkun telaq qabel. Iż-żewġ pari tal-gandotti jgħaddu minn fuq xulxin qabel jingħaqdu mal-gandott ewlieni. Hekk żewġ karettuni, ġejjin minn naha u minn oħra, setgħu jkomplu l-mixja tagħhom billi jxaqilbu fuq il-kanal tal-ġenb.*"²³

It-Torri Ruman f'Ta' Ċieda, li wkoll illum jagħmel parti minn San Ġwann, għandu

struttura li turi li kien bini f'forma tonda u mibni b'gebel kbir maqtugh kwadru. Instabet ċisterna ta' forma kwadra ftit 'il barra minnu flimkien ma' musbieh, ġarra u biċċiet ta' naghla tal-hadid li nstabu ġot-torri. Illum baqa' biss ftit gebel wieqaf.²⁴

B'harsa hafifa lejn dawn is-siti, stajna n'araw x'wirt ghandna u li bil-hajja mgħaġġla ma tantx naghtu kas tiegħu. Iżda hu hemm qiegħed u jfakkarna fid-dmir li nkomplu nharsu 'l quddiem, biex kif ighid il-motto ta' din BELTNA l-ghażiża, nimxu GHAL ŻMENIJIET AĦJAR.

RIFERENZI

1. A. Bonanno, "Malta's Changing role in Mediterranean Cross - Currents From Prehistory to Roman times", in *"Malta A Case study in International Cross - Currents"*, ed., S. Fiorini, V. Mallia Milanese, (Malta University Publications, 1989), p. 1-2.
2. A. Vella, "A Concise History of Malta (1) The Prehistoric Period", in *Heritage*, n.35, May 1980, p.689.
3. *Ibid.*, p.692.
4. *Ibid.*, p.696.
5. A.Vella, "A Concise History of Malta (2) The Phoenicians and Carthaginians", in *Heritage*, n.36, June 1980. p.701.
6. *Ibid.*, p.703.
7. A.Vella, "A Concise History of Malta (3) The Roman Period", in *Heritage*, n.37, July 1980. p.728.
8. A. A. Caruana, "*Frammento Critico della storia ... delle isole di Malta*", Malta, 1899, p.156.
9. "Discovery of a megalithic temple", in *The Times*, 22. 2. 1967, p.9.
10. "Excavations indicate 4,000 year - old temple at Birkirkara", in *The Times* 12.11.1986. See also Reports on the working of Government Departments for the year 1986, p.68.
11. "Roman house foundations brought to light", in *The Times*, 17. 7. 1975, p.9. See also Reports on the working of Government Departments covering periods between 1st April 1974 and 13th August 1975, p.60; "Siti Arkeoloġiċi fl-Ikkin", in *Tabor*, Hal Lija 1998, p.69-71.
12. T. Zammit, "*The Archeology of the Maltese Islands*", Malta, 1923.
13. E.B. Vella, "Storja ta' Birkirkara bil-Kolleġġjata tagħha", (Malta, Empire Press, 1934), p.13.
14. A. A. Caruana, "*Ancient pagan tombs and Christian Cemeteries in the Islands of Malta*", Malta 1898, p.49.
15. E. B. Vella, "Storja ta' Birkirkara bil-Kolleġġjata tagħha", (Malta, Empire Press, 1934), p.15.
16. *Ibid.*, p.13-14.
17. *Annual report of the Museum Department*, Malta 1967, p.6.
18. "Prehistoric Discovery at Mriehel", in *The Times*, 28.3.1966.
19. A. Guillaumier, "Birkirkara", in *Bliet u Rhula Maltin*, vol.1, (Valletta Publishing Ltd.), p.94.
20. *Annual report of the Museum Department*, Malta 1967, p.6.
21. *Ibid.*, p.5.
22. A. Guillaumier, "Birkirkara", in *Bliet u Rhula Maltin*, vol.1, (Valletta Publishing Ltd.), p.94.
23. T. Zammit, "Prehistoric Cart tracks in Malta", 1928, p.20, quoted in D. Spiteri, "*Il-Parroċċa ta' San Ġwann*", Veritas Press, Malta, p.14.
For further reading about Cart-ruts see:
 - E. G. Fenton, "The Maltese Cart-ruts", vol.XVIII, n. 5, 1918, p. 67-72.
 - R. Parker, M. Robinson, "Malta's Ancient Temples and ruts", (Kent), 1988.
 - "The Cart-ruts at Ghar il-Kbir (Clapham Junction)", in *The Sunday Times*, 7.3.99, p.38 ff.
24. *Museum Report*, 1960, p.6 See also, A. Bonanno, "*Roman Malta: The Archeological heritage of the Maltese Islands*", (Malta, 1992), p.28. V. Zammit, "It-Torri ta' Ġawhar", in *Il-Mument, Pizzi Kanna Supplement*, 28.2.1999, p.3.