

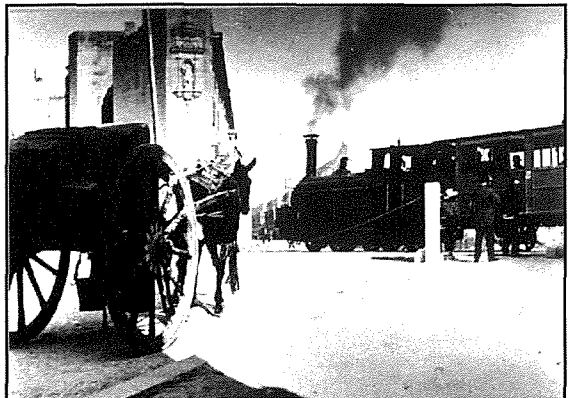


Il-Ferrovija tibda tibdel lil Birkirkara

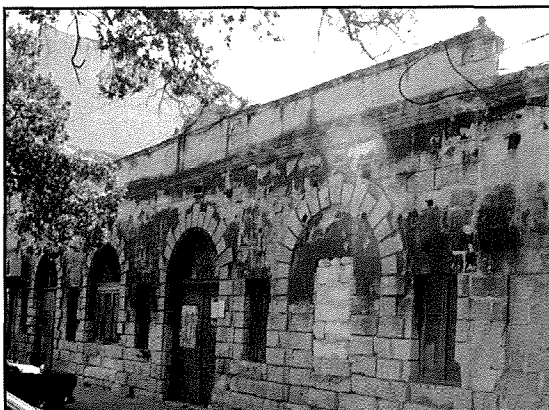
jikteb Philip Xuereb

Nistghu nghidu li meta f'pajjżna beda jahdem is-servizz tal-ferrovija f'Marzu ta' l-1883, bil-mod il-mod Birkirkara bdiet tinbidel kemm fil-mod ta' hajja u ghajxien kif ukoll fl-istruttura fizika mal-firxa ta' seklu, imma li qabdet ritmu aktar mghaġġel minn wara t-Tieni Gwerra Dinjija 'l hawn.

Fis-sena msemmija ir-raħal strutturalment tista' tghid li kien għadu dak li kien forsi sa mis-seklu sbatax. Il-hajja tan-nies ukoll kien għadha marbuta ma' ritmi prevelentement agrikoli. Għalkemm sa dak iż-żmien kien diġa' faqqas għadd ta' parroċċi u lokalitajiet, wiehed għadu jiftakar sal-bieraħ oqsma wisghin ta' raba' lejn l-Imrieħel, fuq iż-żewġ naħat tal-Wied li jieħu lejn l-Imnsida, fis-Swatar, tas-Salib, lejn Wied Għollieqa, l-inhawi fejn illum hemm San Gwann u l-Kappara, il-Minsija, Wied Għomor, is-Swieqi, ta' l-Ibraġ, tal-Batal u l-Iklin. Tista' tghid li sakemm ma nbnewx, familji Karkariżi kienu għadhom jahdmu raba' li kellhom jew kien imqabbel għandhom fl-inhawi msemmija.



Il-ferrovija hierga mill-istazzjon fi triqitha lejn il-Belt. Faċċata fil-gholi tidher in-niċċa ta' San Gwann Battista bejt it-toroq Fleur-de-lys u Salvu Psaila. Fuq ix-xellug karrettun ta' burdnar li qed iġorr *vjeġġ* gebel għall-bini. Jidher ukoll il-plier u l-habel li bihom kienet tinghalaq it-triq sakemm tghaddi l-ferrovija. Taht in-niċċa msemmija kien hemm ukoll mlestone taz-zonqor, li ma tidhirx fir-ritratt u li ghebet daqs 25 sena ilu.

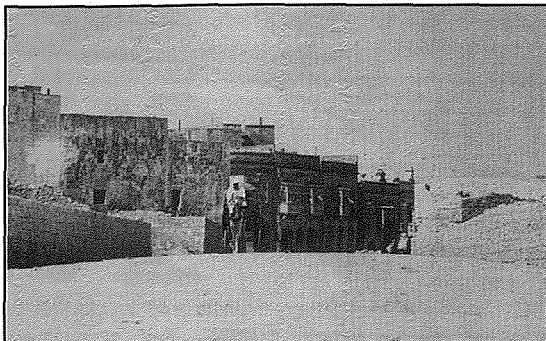


Il-bini ta' dik li kienet il-fabbrika tat-tadam f'Misraħ l-Istazzjon.

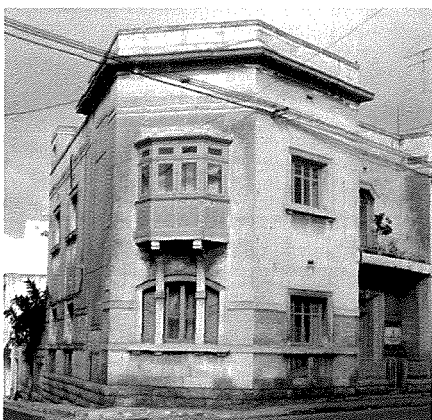
Hekk fiċ-ċensiment tal-1861 jissemmeu ma' l-460 bejn haddiema fir-raba' u rġajja. Naturalment kien hemm bosta snajja' antiki li kien għadhom ikarkru u li jissemmeu fiċ-ċensiment tal-1861. Dawk li jahdmu t-trizza, li għalihom Birkirkara kienet imsemmija, kienu 352 ruħ, għalkemm ma jissemmeu il-fuħħarin, xogħol li għalih il-Karkariżi kienu msemmijin ukoll. Kien hemm attivitajiet relatati ma' dik li darba kienet l-industrija tal-qoton u l-insiġ, 305 ruħ. Kien hemm ukoll 115 mastrudaxxa, 372 li jahdmu fil-bini. Kien hemm 267 hajjata nisa u rġiel, jew nies b'hidma relatata.

Kien hemm ukoll 22 kalessier, 98 burdnara bil-karrettun u mal-240 reffiegħa u market boys. Imbagħad kien hemm sittax-il professjonist, 27 impjegati tal-gvern, 53 negozjanti, 132 kellhom xi tip ta' hanut, 35 kienu furnara, 22 haddieda. Kien hemm ukoll 7 argentiera (1), għax ta' min ifakkar li kien iż-żmien ta' l-ahwa argentiera Cannataċi, li tant kienu magħrufin għax-xogħlijiet tagħhom.

Mill-istess ċensiment, kif ukoll minn dak ta' qablu ta' l-1851 u minn dawk ta' warajh ta' l-1871 u ta' l-1881 niehdu li l-popolazzjoni tar-raħal innifsu kienet tkun ta' madwar 6000 jew ruħ. Iżda f'dak li kien sar fl-1891 naraw li din telgħet fi żmien relativament qasir għal madwar 7000 ruħ(2). U dan fi żmien li fih kienu qed jinqatgħu diversi parroċċi ġodda.



Dehra ta' Birkirkara min-naħa tal-Fleur-de-lys u qabel ma żviluppaw l-inħawi bejn din it-triq u Triq Manarino.



Ta' min ifakkar li sa dak iż-żmien l-abitat tar-raħal kien biss il-parti l-antika li nafu llum, kollha mixhuta n-naħa tat-Tramuntana tal-wied, magħmula minn kwartieri ta' toroq u sqaqien imsensla ma' Triq il-kbira u parti żgħira n-naħa l-oħra magħmula mill-parti t'isfel ta' Triq l-Imriehel u dik li llum magħrufa bhala Triq Vittorio Cassar.

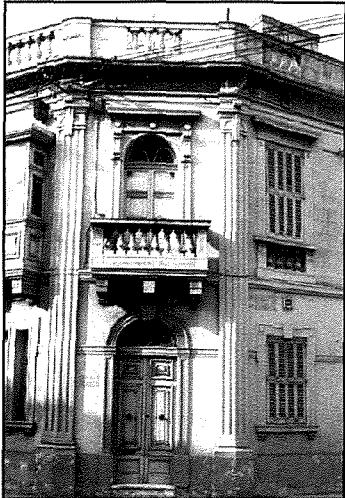
Iżda bis-serviz tal-ferrovija, Birkirkara bdiet tieħu importanza u xejriet oħra. F'dawk iż-żminijiet ukoll il-hidma industrijali, marittima, u ta' negozju kienet ikkonċentrata fil-Port il-Kbir u l-inħawi madwaru. Ma setax jonqos għalhekk li jkun hemm ukoll Karkariżi li jfittxu l-għajxien tagħhom f'hidmiet hemmhekk. Il-figuri mogħtija aktar 'il fuq, ta' burdnara u reffiegħa, taqta' dawk involuti fil-qasam tal-bini, jagħtik x'taħseb ukoll dwar dan.

Imma issa beda jiġri wkoll li dan is-servizz regolari għall-Belt Valletta u magħha l-port u t-tarzna, meta kien hemm ukoll is-servizz tal-laneċ fil-port, beda jagħmel lil Birkirkara bhala post ta' residenza konvenjenti għal min kien impjegat f'dawk l-inħawi. Kien hemm każi ta' nies li harġu mill-Belt u fittxew li joqogħdu band'oħra qrib, għax din kienet Prattikament qed tispodi fl-għadd tal-popolazzjoni. Kien hemm ukoll nies min-naħa ta' ġewwa li sabu mpjegati fil-Belt jew fil-port, u għalhekk issa Birkirkara saret għalihom post ta' abitazzjoni konvenjenti, għax kienu jaslu għax-xogħol jew lura minnu fi żmien qasir.

Qabel il-ferrovija kienet diġa bdiet tiżviluppa għmielha Triq Fleur de Lys, speċjalment sa Triq Brighella ta' llum. Dan wieħed jista' jarah mit-tip ta' hafna mid-djar li hemm f'din il-parti meta jitqabbel ma' dak tal-parti ta' barra tagħha. Fil-parti ta' ġewwa dak iż-żmien kien għad hemm ukoll waħda mill-imitieħen tar-riħ li kien hawn f'Birkirkara.



Triq Mannarino hekk kif infteħet fis-snin għoxrin tas-sekili li għadda.



Diversi djar fl-istil *Liberty* jew *Art Nouveau* fi Triq Mannarino u motivi ta' l-istess stil fl-arkitettura ta' l-iskola primarja.

In-nies issa bdiet tfitx l-inhawi qrib l-istazzjon li bdew jiġu żviluppanti f'zoni residenzjali ġodda: Triq Fleur de Lys innifisha u t-toroq li joħroġu minnha, it-toroq ta' taħt l-istazzjon u l-Wied innifsu lejn Hal Balzan. Hekk allura ta' min isemmi Triq il-Kollegġjata u Triq S. Vincenz, it-telgħat mill-Wied lejn Fleur de Lys u lejn il-Knisja l-Qadima (li fl-1894 (3) tnaddfet mit-tiġrif u eventwalment bdiet tintuża s-sagrastija tagħha għan-nies tal-qrib li kienu qed jizdiedu), Triq tal-Karmnu (il-knisja u l-kunvent inbnew fl-1892) Triq Kullegġ u l-Kulleġġ San Alwiġi nnifsu (1896) u Triq Santa Tereża.

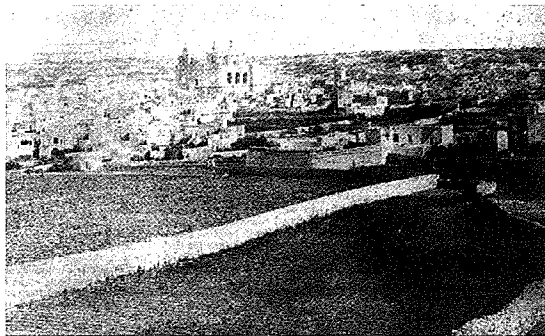
Dawn tista' tgħid żviluppaw fis-snin ta' bejn il-bidu tas-servizz tal-ferrovija u l-Ewwel Gwerra Dinjija (1914-1918). Wara din il-Gwerra u l-ghoti ta' l-Awtonomija tal-1921 bdew isehhu tibdiliet radikali oħra. Infethu żewġ toroq ġodda li waqt li haffew il-mogħdija tat-traffiku bejn il-Belt u n-*naha ta' ġewwa* tal-gżira, taw skop għal żvilupp urbanistiku. Waħda kienet Triq Mannarino u l-oħra Triq Brared.

Xi tletin sena qabel kien tnehha l-pont

il-qadim tal-Wied li kien quddiem il-Klabb tal-futbol ta' llum u sar minflok dak tal-bidu ta' Triq Santu Rokku. B'hekk it-traffiku seta' jgħaddi aħjar lejn il-*Furdulis*. Izda t-traffiku lejn l-Imsida kien għadu jrid jittla' minn hdejn San Pawl u jaqbad Triq l-Imsida mis-*Suq tar-Rahal*, billi jgħaddi minn dik li kienet magħrufa bhala *Pjazza Infern*. Triq Mannarino



Dehra tal-pitkalija ta' Birkirkara li kienet sa nofs is-snin sebgħin, kienet tarma f'Misrah l-Istazzjon, flimkien mal-venda tal-karozzi tal-linja.

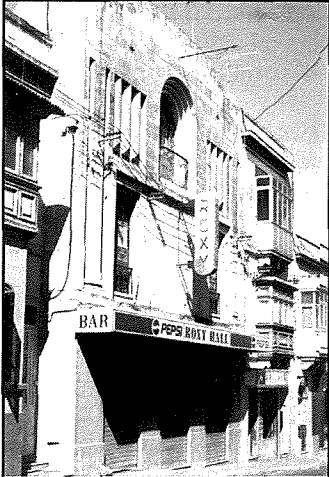


mill-'flats' tal-gvern li kienu nbnew qabel l-aħħar gwerra. Kif niftakru wkoll il-parti l-oħra tal-linja simili li kien hemm 'l barra mill-Kulleġġ San Alwiġi lejn Sant'Anton.

F'dawn l-inhawi, anzi sewwasew fil-pjazza ta' quddiem l-istazzjon tal-ferrovija, f'dak iż-żmien kien ikun hemm il-pitkalija fejn il-bdiewa kienu jġibu l-prodotti tar-raba' tagħhom, u xerrejja/bejjiegha kienu jiġu huma wkoll bil-bhejjem u l-karrettuni, jixtru u jmorru jbiegħu fir-raħal innifsu, irhula qrib u lejn Tas-Sliema. Kien hemm ukoll il-*fabrika tat-tadam* li għad hemm il-bini tagħha waqt li wara li spiċċat il-ferrovija, il-pjazza saret il-venda tal-karozzi tal-linja u l-istazzjon sar għnien pubbliku. Aktar 'l isfel kien inbena ir-*Roxy Cinema* li mbagħad għalaq għal kollox fis-snin tmenin tas-seklu li għadda. Il-faċċata, aktarx deco' ta dan il-lokal, hija forsi eżempju uniku ta' dan l-istil fir-Rahal.

għalhekk kienet speċi ta' *bypass* għal dak iż-żmien, billi issa t-traffiku ma baqax jgħaddi aktar mill-parti l-qadima tar-raħal, iżda mill-wied jittla' għal Triq Mannarino u jibqgħa' hiereġ lejn l-Imsida u l-Belt minn hemm.

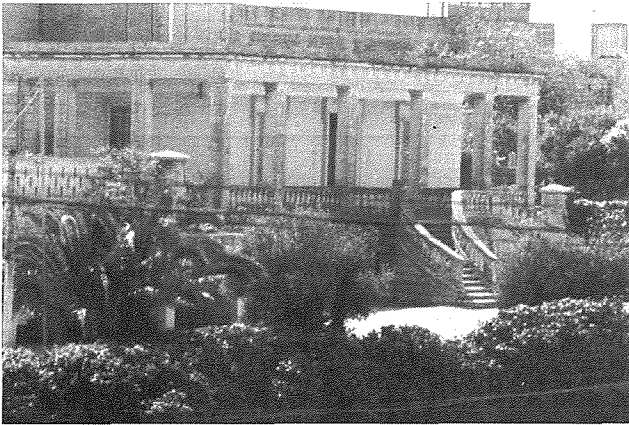
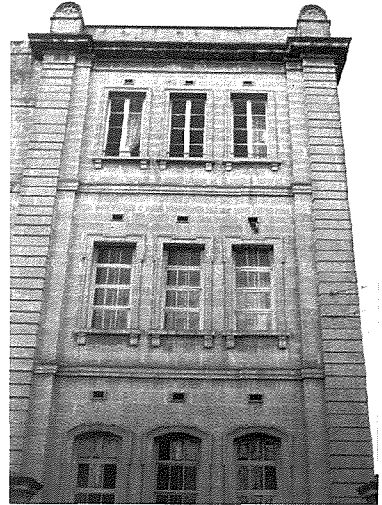
Ma' l-iżvilupp ta' Triq Mannarino żviluppaw dik il-habta wkoll toroq bħal Triq il-Qalb imqaddsa, Triq Santa Marija u parti minn Triq Dun Filippu Borg. Triq Salvu Psaila ta' llum, il-parti ta' ġewwa, bdiet tiżviluppa l-aktar wara li ntemm is-servizz tal-ferrovija (1931). Hafna minnha għadna niftakru *l-linja tal-ferrovija* bejn ir-raba' lil hemm



Il-faccata tat-Teatru-Talkies Roxy fil-parti ta' ġewwa ta' Triq Fleur-de-Lys, l-aħħar wiehed li għalaq f'Birkirkara.

Triq Brared infetħet prinċipalment biex tilhaq is-sit fejn fl-1962 bdiet tiela' l-iskola primarja li naraw illum, u li sas-snin hamsin tas-seklu li għadda kienet b'żewġ sulari biss. Ma' din bdew jiżviluppaw għall-ewwel Triq l-Isqof Labini, Triq Anġlu Mallia, Triq Ġanni Borg, parti minn Triq Franġisk Saver Caruana, li damet haġna magħrufa bħala *Anġlu Mallia Junction* b'riħet hekk ukoll parti minn Triq Bwieraq.

Ta' min isemmi li kemm fi Triq Mannarino kif ukoll fi Triq Brared, u sa ċertu punt fi Triq Fleur de Lys 'il barra insibu l-ftit eżempji ta' bini stil *Liberty* jew *Art Nouveau*, li għandna f'Birkirkara, u li dik il-ħabta kien popolari haġna fi gżiritna, l-aktar f'Tas-Sliema. Dan l-istil kien jieħu xejriet differenti skond il-pajjiż u skond il-perit-disinjatur. Kien hemm dak ta' l-Ewropa kontinentali li ġeneralment kien aktar floreali u stravaganti, waqt li dak Anglo-Amerikan kien aktar



ġeometriku u sobriju. Naturalment f'Birkirkara ma nistennewx li nsibu xi xoghlijiet bħal ta' Anton Gaudi f'Barcellona jew ta' Victor Horta fil-Belġju. Anqas qatt ma kien hemm ukoll bini b'dan l-istil bħalma kien hemm f'Tas-Sliema u li sfortunatament dan l-aħħar inqered.

Insemmu hawn xi djar li hemm fi Triq Mannarino, kantuniera ma' Triq il-Qalb Imqaddsa, u oħra fi Triq Brared kantuniera ma' Triq Ġanni Borg, kif ukoll il-faccata tar-Roxy. Vagament f'dan l-istil kienet ukoll il-*Villa Eugene* li kien hemm fuq ir-riħ tat-telgħa fil-bidu ta' l-istess Triq Mannarino u li dan l-aħħar twaqqgħet biex ġie żviluppata is-sit. Nistgħu nsemmu wkoll żewġ ringieli ta' djar, waħda 'l isfel fi Triq Mannarino, fuq ix-xellug int u sejjer lejn l-Imsida, u l-oħra fi Triq Fleur de Lys qrib il-knisja tal-Madonna tal-Karmnu.

Dan l-istil jidher ukoll fix-xogħol tal-hadid ta' gallariji, loġġijiet u parapetti ta' djar oħra, filwaqt li ċerti motivi li tal-liberty baqgħu jintużaw sa wara t-Tieni Gwerra wkoll. Influssi ta' l-istess stil jidhru fid-disinn estern ta' l-iskola primarja li diġa' ssemmiet aktar 'il fuq (4).

Ta' min isemmi wkoll li l-ammistrazzjoni tal-ferrovija kienet torganizza servizzi speċjali għal Birkirkara kull meta kien ikun hemm xi ċirkustanza speċjali bħall-festa titolari ta' Santa Liena (5) jew dik tal-Madonna tad-Duttrina, li kienet saret il-festa sekondarja u li kienet tħabbatha sew ma' dik titolari għall-popolarità' li kienet tgawdi sa' l-1936. Imbagħad meta s-servizz tal-ferrovija ntemm fl-1931, u fl-istess sena waqaf ukoll is-servizz tat-tram li kien jaasal sa qrib l-istazzjon ukoll, dan l-istess stazzjon inbidel

fi speċi ta' ġnien pubbliku għan-nies ta' Birkirkara, kif, wara tibdil divers li sar fih f'dawn l-aħħar għoxrin sena, għadu sal-lum. Fih twaqqfu wkoll xi monumenti, bħal dak b'tifkira tal-vittmi tat-Tieni Gwerra Dinjija, dawk għal Karin Grech, il-pittur Ġużepi Briffa u s-surmast Tumas Galea.

Il-bini nnifsu sa l-1994 kien jintuża għal diversi uffiċċji tal-Gvern bħal dawk tax-xoghijiet pubbliċi, tad-dawl u l-ilma u tas-sanita'. Bit-twaqqif tal-Kunsill Lokali fl-aħħar sena msemmija, il-bini ta' l-istazzjoni kien użat bħala s-sede tal-Kunsill għal Birkirkara. Il-Kunsill ġieli organizza wkoll attivitajiet pubbliċi fil-ġnien innifsu. Baqa' hekk sa l-inawgurazzjoni taċ-Centru Ċiviku l-gdid wara l-Bażilika Elenjana, fl-1999. Illum għadu jintuża għal xi attivitajiet oħra li jorganizza l-istess Kunsill Lokali.

1 Wintson L. Zammit: Birkirkara fis-Seklu XIX (Kunsill Lokali - 1995) Jissemmev ukoll 109 bejn barklora u sajjeda, li jista' jkun li kienu fl-lmsida.

2 Ib.id.

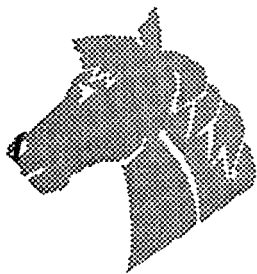
3 Vella E.B: Storja ta' Birkirkara

4 Dan l-istil irnexxielu jinfiltra wkoll fit-twieqi tat-troll tas-Santwarju tal-Madonna tal-Herba meta dan tkabbar fis-snin għoxrin tas-seklu li għadda mill-periti Andrea u ibnu Edwin, kif ukoll fid-disinn intern tal-kappella ta' l-Oratorju 91910)

5 Bonnici J, Cassar M: The Malta Railway (revised edition 1992)

G.B. JEWELLERY

Fleur de Lys Road, Birkirkara



Laħam taz-Żiemel

Jesmond Grech (Ta' Spedit)

31 B, Qrejzu Street, Birkirkara

Tel. 2144 4789