

NICEC U STATWI FIT-TOROQ TAL-GHARGHUR

minn Tony Terribile

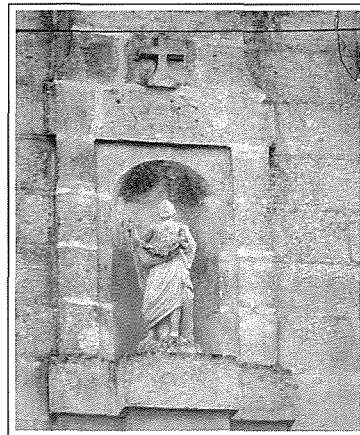
Il-Gharghur hu wiehed mill-isbah irhula li nsibu f'dawn il-gzejjer. B'xorti tajba ghadu jzomm il-karatteristika ta' rahal Malti.

Jinsab fil-gholi u mdawwar bil-kampanja u bil-widen li qed jghinu biex jaghmluh aktar pittoresk. Meta wiehed ikun riesaq lejn dan ir-rahal josserva li l-Knisja ta' San Bartilmew ghadha tiddomna r-rahal. Mad-dawra ma jidhix il-bini gholi tal-lukandi u ta' l-appartamenti izda l-ghelieqi mdawra bil-hitan tas-sejjeħ u bis-sigar għolja u folti tal-harrub jistrieħu fuqhom.

L-ghajn titipaxxa b'din id-dehra sabiha ta' paci. Meta wiehed jibda miexi t-toroq tar-rahal josserva li dawn huma dojq u mserrpa u jidhlu f'xulxin. F'dan id-djuq u t-tidwir wiehed josserva numru ta' nicec u xbihat. Imexxieli nigbor ghoxrin sbieha li l-bicca l-kbira tagħhom - saru zmien ilu.

L-ewwel nicec li ser naraw tinsab mal-hajt tal-mithna li nsibu fil-bidu tar-rahal. Din in-nicec hi f'gieħ il-Familja Mqaddsa. Ma' l-ewwel daqqa t'ghajn wiehed josserva li din in-nicec hi xogħol ta' xi dilettant. Hi mdawra b'bordura wiesgħa u lixxa li ddr nofs tond fil-parti ta' fuq. Hi wkoll imzejna bi gwarnica izda fil-parti t'isfel thalliet vojta. Dan qed johloq zbilanč fid-disinn tan-nicec. Illum din in-nicec kienet restawrata ghax għamlet zmien mitluqa izda hi hasra li nzebghet.

Fil-pjazza tal-knisja parrokkjali niltaqghu ma' l-ewwel nicec f'gieħ San Bartilmew il-Padrun tar-rahal. Din tinsab fuq dar nru 7. Ma' l-ewwel daqqa t'ghajn wiehed mill-ewwel jintebaħ li din m'hix xi nicec qadima hafna u dan wiehed jista' jarah mill-gebla tagħha. Hi għolja madwar ghaxar filati izda ma fiha ebda dekorazzjoni ghax tikkonsisti biss f'bordura lixxa u wiesgħa mad-dawra tagħha. Taħt l-istatwa naraw għamla ta' mensola, għolja tliet filati, izda din ukoll hi lixxa bla ebda tiżzin ta' skultura. Il-hażiz li trabba fuqha matul is-snin, qed jagħti dehra kerha lil din l-istatwa.



In-nicec ta' San Bartilmew li tinsab fil-Pjazza tal-Knisja

Mad-dawra taz-zuntier wiehed josserva erba' statwi tal-gebel mghollija fuq pedestall gholi. Huma l-erba' statwi ta' l-erba' ewanjelisti. Fost dawn l-erba' jispikkaw hafna l-istatwi ta' San Gwann li jinsab fuq quddiem tan-naħa tal-lemin u San Mattew li jinsab fuq in-naħa l-oħra.



In-nicec ta' San Alwiġ li tinsab fi Triq il-Ġdida

Fi Triq il-Kbira wiehed jiltaqa' ma' numru ta' nicec. L-ewwel waħda hi dik ta' San Gużep li nsibu fuq dar nru 2. Hi nicec għolja ghaxar filati u tidher li saret fis-seklu l-ieħor. L-Isqof Carmelo Scicluna kien ta indulgenzi għal min jitlob quddiemu. In-nicec hi arzellata u mad-dawra tagħha naraw bordura wiesgħa u lixxa li tingħalaq fil-parti ta' fuq tagħha permezz ta' gwarnica. In-nicec hi arzellata u hi tassew hasra li nzebghet. Quddiem din in-nicec ghadu jidher il-fanal li darba kien jinxtegħel quddiemha. In-nicec l-oħra fl-istess triq hi eqdem u din tinsab fuq dar nru. 31. Hi nicec f'gieħ San Pietru. Bla dubju hi waħda mill-eqdem nicec li nsibu f'dan ir-rahal. Taħtha naraw għamla ta' mensola lixxa u fuqha jitilghu par pilastri li jingħaqdu permezz ta' gwarnica skulturata. Ghalkemm qadima, l-istatwa fiha skultura mirquma u dan wiehed jista' jiflih billi din l-istatwa ghadha fl-istat originali tagħha, jigifieri qatt ma zebghuha.

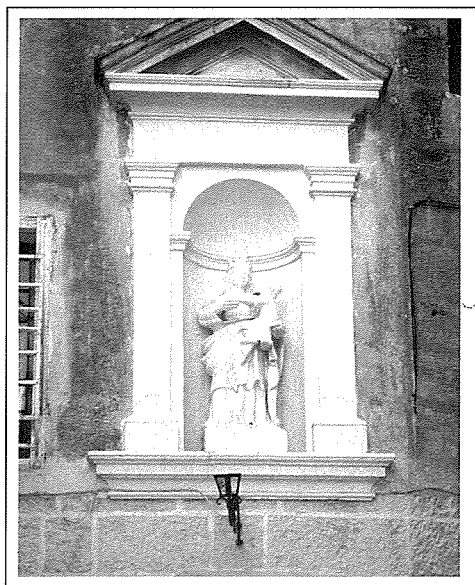
Waħda mill-izjed nicec interessanti fil-Gharghur insibuha f'tarf Triq il-Ġdida. Hi nicec f'gieħ San Alwiġi Gonzaga. In-nicec hi

arzellata b'pilastru doriku fuq kull naħa, imzejna saħansitra bis-sekond ordni u bil-friż. In-niċċa hi magħluqa bi frontispizju sabiħ li jitla' minn fuq il-pilastru. Fil-parti ta' fuq tagħha wiehed josserva numru ta' grampuni li magħhom kienu jiddendlu t-tazzi taż-żejt fil-jiem tal-festa. L-istatwa ta' San Alwiġi fiha xogħol dettaljat ta' skultura, u kienet tabilhaq hasra meta nżebgħet għax b'hekk intilfu ċerti dettalji. B'danakollu għadhom jidhru d-dettalji li għandha l-ispellizza bil-piegi u fit-tixmir ta' waħda mill-kmiem. Dawn id-dettalji huma l-isbaħ xhieda tal-kapaċità artistika ta' l-iskultur li għamilha.

Filwaqt li nergħu nduru fi Triq il-Ġdida fuq dar nru. 4 nsibu niċċa oħra f'għieh San Bartilmew. Hi niċċa għolja madwar għaxar filati u tinsab bejn żewġ twieqi, Ma' l-ewwel daqqa t'għajn wiehed mill-ewwel jintebaħ li din hi niċċa qadima. Ma fihix xi stil speċjali, anzi hi nieqsa u sempliċi fid-disinn tagħha. Id-disinjatur għaraf iżomm panew id-daqs tat-twieqi l-oħra u f'nofs dan il-panew hafter in-niċċa li fil-parti ta' fuq tagħha ddr gwarniċa.

L-iskultur ta' l-istatwa ha l-impresjoni mill-istatwa titolari tal-parroċċa. B'xorti tajba, quddiem din in-niċċa għadu jidher il-fanal sabiħ tal-ħadid li darba kien jinxtegħel quddiem dan il-qaddis.

Filwaqt li nergħu nidhlu fi Triq il-Kbira niltaqgħu ma' l-ewwel niċċa f'għieh il-Madonna li nsibu f'dan ir-raħal. Din hi niċċa għolja madwar seba' filati u hi waħda mill-eqdem niċċeċ li nsibu f'dan ir-raħal. Fiha naraw it-Tluġ fis-Sema tal-Madonna. Għalhekk lill-Madonna narawha għarkubbtejha fuq shaba b'idejha l-eminija mgħollija 'l fuq filwaqt li fuq in-naħa l-oħra naraw shaba għolja b'puttin iħares lejn il-Madonna. Hi tabilhaq statwa movimentata u oriġinali. B'xorti tajba qatt ma nżebgħet. Din in-niċċa hi mdawra b'għamla ta' gwarniċa lixxa li fil-parti ta' fuq naraw gwarniċa skulturata.

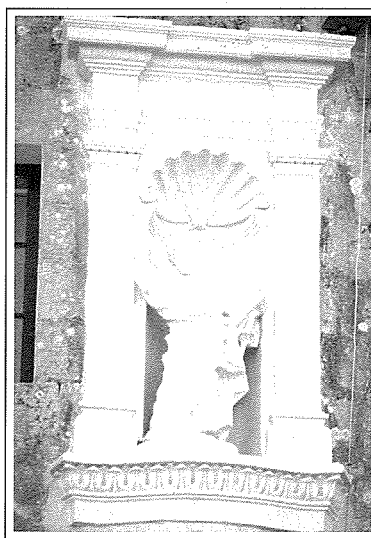


Il-Madonna ta' Trapani li tinsab fi Sqaq Rosa

Niċċa oħra tal-Madonna nsibuha fi Sqaq Rosa. Hawnhekk insibu niċċa kbira u għolja kważi sular u mzejna b'pilastru stil doriku li fuqhom jitla' l-fontispizju.

Hi niċċa interessanti, għax hi l-unika niċċa f'dawn il-gzejjer imwaqfa f'għieh il-Madonna ta' Trapani. Din l-istatwa hi kopja fidila ta' l-istatwa oriġinali jġifieri bil-kuruna fuq rasha u id il-Bambin tistrieħ fuq l-id tal-Madonna.

Eqdem hi n-niċċa ta' San Pawl li nsibu fil-bidu tat-triq ta' hdejn il-knisja parrokkjali. Hi niċċa arzellata b'pilastru doriku fuq kull naħa u bil-gwarniċa doppja. Din in-niċċa hi mibnija fuq gwarniċa wiesgħa u mzejna bil-weraq. L-istatwa ta' San Pawl hi kopja wara ta' Gafa. Bħala niċċa u



In-niċċa ta' San Pawl li tinsab fil-Pjazza tal-Knisja

statwa jidhru li t-tnejn saru wara l-bini tad-dar għax tidher id-differenza fil-kwalità tal-gebla.

Statwa oħra ta' San Bartilmew f'Hal Ghargħur insibuha mqiegħda fuq ċinta ta' bejt ta' dar li tinsab f'it 'l isfel mill-knisja parrokkjali. Hi statwa, kopja oħra wara dik li nsibu fil-parroċċa.

Statwa oħra ta' l-Assunta nsibuha fuq dar nru. 28 Triq il-Kbira. Hi statwa qadima hafna li saret ma' l-istess dar u dan wiehed jista' jarah mill-kulur tal-gebla għax b'xorti tajba qatt ma messewħa biż-żebgħa.

Xbieha oħra tal-Madonna insibha fin-niċċa li tinsab f'kantuniera ta' Triq Ferdinand. Hi niċċa għolja madwar sitt filati u tidher li hi xogħol magħmula fis-seklu tagħna. Dan wiehed jista' jarah mill-gebla tan-niċċa.

L-istatwa tal-Kunċizzjoni tidher nieqsa minn xogħol artistiku. L-iskultura tagħha tidher iebsa. Quddiemha għad għandha l-brazz tal-fanal li darba kellha quddiemha. Interessanti huma l-grampuni li jidhru fil-parti ta' fuq tan-niċċa li fl-imġhoddi kienu jservu biex magħhom jiddendlu t-tazzi taż-żejt u jdawluha.