

L-KONTI RUĠĠIERU

900 sena mill-miġja tiegħu

Joseph Scerri

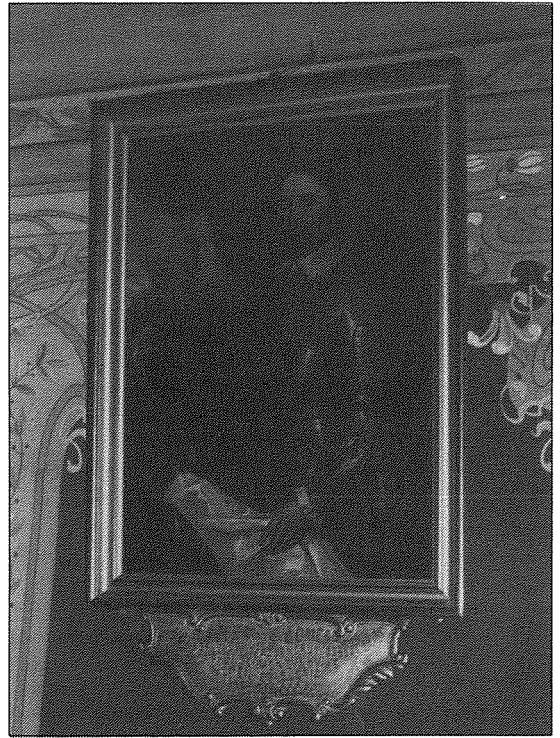
Din is-sena Malta qed tikkomemora id-disgħa centinarju mill-miġja tal-Konti Ruġġieru fi gżirtna. Dan l-avveniment u l-personaġġ ewlieni tiegħu kienu għal hafna snin punt ta' kontraversji fil-istorja ta' pajjiżna. Dan għadu jgħodd sal-lum.

B'dankollu jidher li f'xi żmien, speċjalment lejn l-aħħar tas-seklu l-ieħor u l-bidu ta' dan is-seklu, il-Konti Ruġġieru kien meqjus bħala "gwerrier valoruż li feda lil Malta mill-ħakma tas-Saracini". Ma dan wieħed irid iżid li sa minn żmien twil ilu ġew mafluqa stejjer li komplew żejnu 'l dan il-personaġġ u għamluh eroj. Dan kollu forsi seta kien ir-riżultat frott ix-xewqa tal-Maltin li jsibu identita nazzjona billi jzidu ma certi partijiet ta' l-istorja t'artna u għaldaqstant jenfasiżżaw il-kefrija tal-ħakmiet permezz li jfaħru u joħolqu kult għal feddej il-ġdid li jkun imiss. Barra minn dan il-konnesjoni tal-Konti Ruġġieru mal-Katidral Veskovili tal-Imdina kompliet biex għolliet l-istima tal-poplu Malti lejn dan il-gwerrier.

Għaldaqstant dan kollu iwieġeb għall-mistoqsija: Għaliex il-banda tal-Każin San Pawl ġiet imsemija "Banda Konti Ruġġieru"? Nemmen li dan kien l-iskop ewlieni li għalih dawk is-sbatax il-fundatur tal-Każin tagħna taw dan l-isem lil Banda.

IL-KONTI RUĠĠIERU: Hajtu

Il-Konti Ruġġieru twieled fis-sena 1031 W.K. Hu kien l-iżgħir iben tal-Baruni Tankred ta' Hautville tan-Normandija. Sentejn wara li hu Robert Guiscard laħaq Konti t'Apulia u Calabria, il-Konti Ruġġieru rebaħ Messina fl-1061 u b'hekk bdiet it-telfa għall-Misilmin fi Sqallija, offriet rezistenza aktar iebes milli haseb Ruġġieru. F'nofs is-sena 1063, Ruġġieru ltaqa mall-Misilmin f'Cerami. It-taqbida damet sejra jum sħiħ. Fl-aħħar l-Għarab ħarbu u b'tifkira ta' din ir-rebħa jingħad li Ruġġieru għamar li fuq it-tarka tiegħu jigu mnaqxxa il-kliebi; "L-id il-leminija t'Alla mlietni bil-qlubija L-id il-leminija t'Alla għollietni"

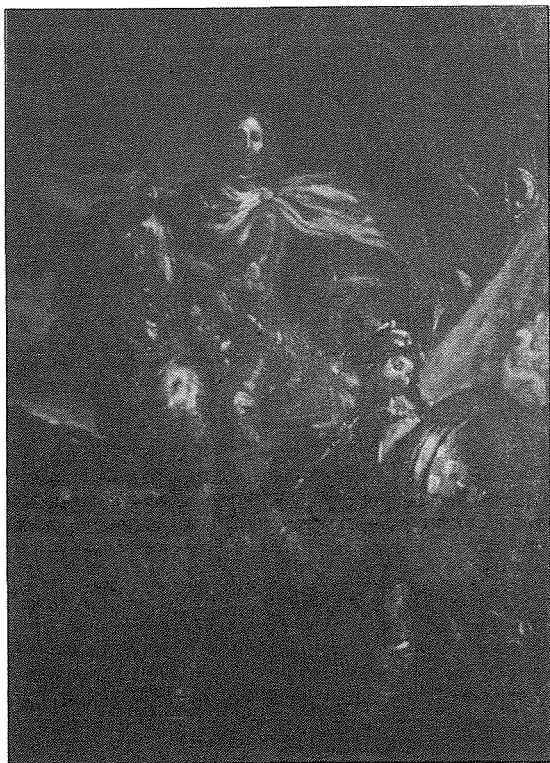


Pittura tal-Konti Ruġġieru li tinsab fil-Każin San Pawl. - Pittur G. Cali

In-Normanni rebħu wkoll taqbida oħra mal-armata Għarbija qrib il-belt ta' Misilmeri fl-1068. Fl-1070, Ruġġieru dawwar il-belt ta' Palermo sakemm infirex malajr il-ġuħ li ġiegħel l-Għarab icedu. Jidher li wara li Sqallija waqet kollha taħt idejn Ruġġieru beda iż-żmien tas-Sliem li fih Biżantini, Għarab, Lhud, Sqallin u Normanni għexu flimkien f'serenita u paċi. L-istess haġa niltaqgħu magħha aktar tard meta Ruġġieru ħa Malta f'idejh.

F'Lulju tal-1090, il-Konti Ruġġieru wasal Malta. Dan l-avveniment insibuh deskritt mill-kronolġu tal-konti stess, Geoffroi Malaterra li jgħid:

"Il-Konti bil-ftit nies li ġab miegħu rebaħ il-ftit tar-reżistenza li ħolqu l-abitanti imbagħad ftit ftit rebaħ il-ġzira sakemm kien baqa biss il-kapitali, l-Imdina. Il-"kaid" u c-"cives" li xejn ma kienu kapaci jużaw l-armi, cedew saħansitra iż-żwiemel, bgħula, armi u l-"infinita peccuria" u ħalfu li jsiru "confoederati" filwaqt li jħallsu somma flus fis-sena. Il-Latini (il-Konti u l-armata tiegħu) ġew milqugħa minn numru kbirta' "captivi cristiani"



Pittura tal-Konti Ruġġieru li tinsab fil-Mużew tal-Kollegjata.

li huma imbagħad baġħtu lura f'art twelidhom Ruġġieru ma damx ma telaq minn Malta iżda qabel ħakem taħt idejha Għawdex ukoll."

Meta l-Konti Ruġġieru ħeles l-ilsiera nsara, it-tradizzjoni tgħid li dawn laqgħuh fejn il-belt tal-Imdina bi zkuq f'idejhom għamla ta' salib u b'għajjat tal-"Kyrie Eleison". F'dan il-post aktar tard gie mwaqqaf salib li illum jiddomina il-ġnien iż-żgħir ta' quddiem l-Imdina.

Tradizzjoni oħra jissemmi l-post magħruf bħala "Miġra ferħa" bħala l-inħawi fejn daħal bix-xwieni tiegħu u zbarka il-Konti Ruġġieru. Għalhekk ħafna kienu tal-fehma li dan l-isem ġej minn "ġirja ta' ferħ", din it-tradizzjoni ma tantx tista titwemmen minħabba id-diffikulta li dan il-post joffri lil kull min jaħseb li jista jinvadi lil Malta minnu.

Ma dan wieħed irid iżid li l-istorici huma aktar tal-fehma li isem dan il-post ġej mill-fatt li f'dan il-lok wieħed isib miġra tal-ilma li ġejja minn oħra akbar (bl-Ingliż "offspring").

Iżda l-aktar tradizzjoni li ilha magħna għal snin shaħ hi dik tal-bandiera nazzjonali. L-istorja tgħid li il-Konti Ruġġieru qabel ma ħalla gżiritna tagħna bicca mill-bandiera ta' Hauteville li il-Maltin iffurmaw biha il-bandiera nazzjonali magħmula minn kaxxa bajda u kaxxa ħamra.

Dawn it-tadizzjonijiet huma frott l-għidut ta' missirijietna li jistgħu faċilment jiżvijaw u jgħawwġu il-fatti ta' l-istorja. Dawn il-leggendi jibnu kult madwar persunaġġi partikolari u jqajmu wkoll certu interess biex wieħed jistudja grajjiet pajjiżna.

Sadattant illum nafu li għalkemm il-Konti Ruġġieru wettaq din l-invażjoni Normanna f'artna, Malta baqgħet fil-parti l-kbira Musulmana sal-1127 meta iben il-Konti, Ruġġieru II ħa f'idejha pajjiżna u daħlu taħt ħakma waħda ma dak ta' Sqallija.

Il-Konti Ruġġieru miet fit-22 ta' Ġunju 1101 u ġie midfun fil-Knisja tas-Santissima Trinita f'Mileto.

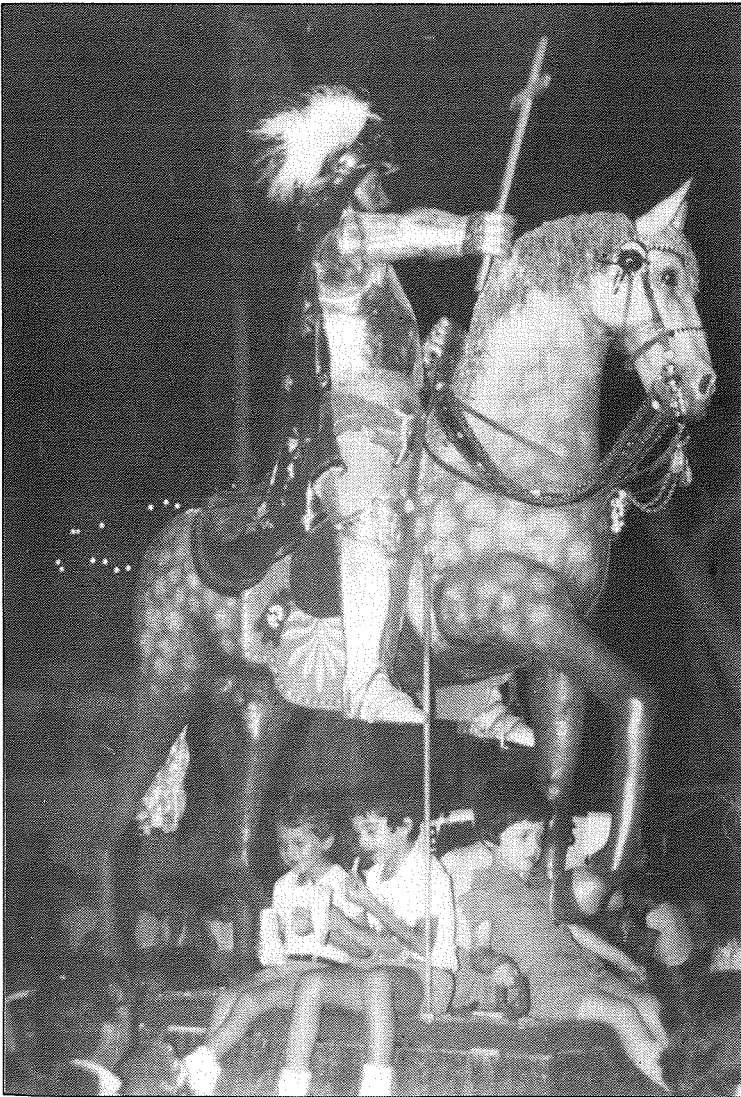
RABTIET MAR-RABAT U L-IMDINA

Jidher ċar li minħabba l-fatt li l-Imdina kienet il-belt kapitali ta' Malta, ir-Rabat bħala subborg gawda ħafna popolarita u għadda minn ħafna mumentu t'importanz storika. Diġa semmejna il-fatt marbut mas-salib tal-ġnien.

In-nuqqas ta' kitba minn storici kontemporanji ta' dawn l-aħħar snin tas-seklu ħdax wassal biex it-tagħrif li nsibu illum mhux wieħed għall kollox korrett. Għalhekk irridu noqgħodu fuq affarijiet oħra li saru aktar tard fl-istorja.

Jekk wieħed jidhul fis-sagristija tal-Katidral fl-Imdina żgur li jilmaħ fuq ix-xellug tiegħu kwadru tal-Konti Ruġġieru riekeb iż-żiemel. Taħt dan il-kwadru hemm skrizzjoni li tgħid:

"Comiti Roggiero Normanno Insularum Vidici Et Hujus Cathedralis Funadatonis Gratiudinis Monumentum", jiġifieri "Monument ta' gratitudni lill-Konti Ruġġieru li ħeles lil dawn il-Gżejjer u fundatur ta' dan il-Katidral". Ta' min jgħid li aktar tard il-kelma fundatur ġiet mibdula għal "benefatur". Dan ir-ritratt ġi mwaħħal fl-4 t'Ottubru 1711 mill-kapitlu tal-Katidral għax minn dejjem kien jingħad li il-Konti Ruġġieru meta wasal f'artna saba



L-istatwa tal-Konti Ruġġieru waqt il-marċ tal-Ġimgħa



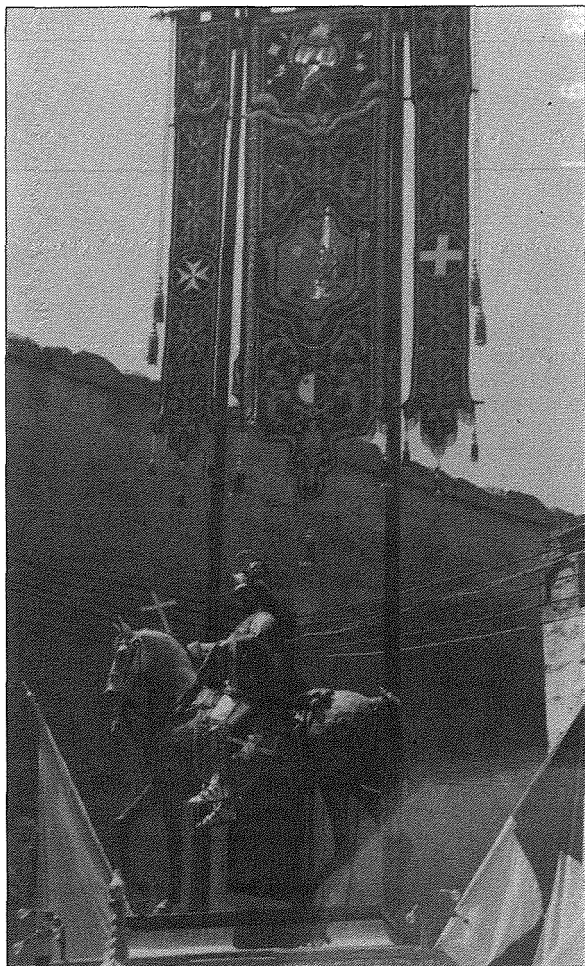
mingħajr isqof. Għalhekk hu talab lill-Papa Urbanu II sabiex jagħmel isqof lis-saerdot Gualtieri. Hu f'aseb ukoll għar-renta, iffonda tlett kanonikati u bena wkoll l-ewwel katidral fl-Imdina.

Barra dan l-Isqof Alpheran, fit-2 ta' Lulju 1747 waqqaf anniversarju għal-ruħ il-Konti Ruġġieru, li għadu jsir kull sena fl-4 ta' Novembru.

Din l-iportanza lill-Konti Ruġġieru insibuha ukoll fir-Rabat u wieħed jista jinnota li fost, l-armi li hemm skulurati fil-bini tal-Casino Notabile fit-telgħa tas-Saqqajja insibu dik bil-kaxxi bojod u ħomor tal-Konti Ruġġieru.

Ta' min isemmi wkoll li waħda mill-isbaħ toroq tar-Rabat li tinsab fl-inħawi qrib il-Kollegjata tagħna hi ukoll imsemmija għal dan il-persuna għg.

F'dan l-ambjent allura wieħed malajr isib twegiba għaliex il-banda fi h'dan ic-cirkolu San Pawl fl-1869 giet imsemmija għall-Konti Ruġġieru. dn kif se naraw kompli kabbar dan il-"kult". Insibu li sa mill-bidu il-banda adattat il-kuluri bojod u ħomor imqasmin f'kaxxi żgħar għall-uniformijiet tal-banda. Barra minn dan il-bandiera ufficjali tal-każin għall-ewwel kienet bi tmien kaxxi bojod u ħomor u aktar tard maż-żmien inbidlet għal dik b'sitt kaxxi.



L-istatwa tal-Konti Ruġġieru armat fuq il-palk prinċipali

L-ISTATWA TAL-KONTI RUĠĠIERU

Fl-1871 numru kbir ta' Rabt in iddecidew li jagħmlu palk prinċipali għal banda biex jiġi armat fil-festi tagħna. Dan il-palk għadu jin-trama sal-lum f'dik il-bicca art f'forma ta' trianglu li tinsab fuq ix-xellug tal-kollegjata tagħna. Dan il-palk sar f'forma ta' monument għal Konti Ruġġieru u għalhekk biex titpoġġa fil-quccata tiegħu giet minnhom stess maħduma statwa tal-Konti Ruġġieru riekeb iż-żiemel b'salib f'idejha. L-irjus taż-żiemel u tal-Konti Ruġġieru huma maħduma fl-injam fil-waqt li l-kumplement tiegħu hu tal-kartapes-ta. L-irjus huma xogħol Catania, missier in-Nutar F. Catania. Din l-istatwa bdew ukoll

jerfġuha fuq l-idejn waqt il-marc tal-festa. Dan għadu jsir sal-lum. Din l-istatwa giet ukoll armata f'diversi okkażjonijiet b'hal fiż-żjara tar-Reġina Elizabetta li fl-1954. (*ara l-festa tagħna 1984*).

Din l-istatwa minn dejjem kienet issaħħar it-tfal Pawlini u żgħur li kulhadd iħoss certu nostalgija kif jilmaħa. Jekk wieħed jaqra l-ktieb "Fuq l-Għajn ta' San Bastjan" isib li Kilin f'dan l-ispeci ta' djarju jagħti deskrizzjoni hejwa ta' din l-istatwa: "... madwar l-istatwa tal-Konti Ruġġieru, merfugħa fuq l-ispallejn, beda l-briju, u bdiet niezla xita ta' karti mqattgħa Għalkemm imwerwer (hu) u wicci maħsul bid-dmugħ, ma stajtx ma narax lill-Konti Ruġġieru għaddej minn quddiem, riekeb fuq żiemel ixheb. Kellu wiccu roża u sabiħ bil-wardiet, qisu mara u mhux raġel gwerrier, u f'idu kellu salib żgħir. Liebes libsa tal-landi u elmu tal-landi ukoll. Min jaf kemm iccekcek il-Konti Ruġġieru meta jimxi, u kemm iħoss bard!"

Kilin fil-kitba tiegħu ta' spiss jerga jsemmi il-Konti Ruġġieru b'ħala punt ta' referenza hekk jgħid illi: "minn suwed u mxellfin is-skieken saru jaqtgħu u jleqqu daqs issejf tal-Konti Ruġġieru" u "erħila t-tajra tiegħi toghħla l'fuq bajda u ħamra, bil-kaxxi b'hal bandiera tal-Konti Ruġġieru." Jidher li f'dawn il-ħsiebijiet Kilin jesprimi l-effet generali li din ix-xbieha ħalliet fuqu u sħabu t-tfal l-oħra.

Il-pedestall li fuqu titqiegħed l-istatwa tal-Konti Ruġġieru gie ukoll imzejjien bi skrizzjoni bil-latin li fil-bidu tas-snin sebgħin giet mibdula f'waħda bil-Malti li tideskrivi lill-Konti Ruġġieru b'ħala "mexxej qalbieni li fl-1090 kecca lis-Seracini" u li "il-poplu Rabti b'imħabba u għożża dan il-jum ifakkar."

Aktar tard kienu saru ukoll armi għall fuq il-pavru tal-fidda maħsulini bid-deheb b'rilliev żgħir, kopja ta' din l-istatwa tal-Konti Ruġġieru.

FESTA NAZZJONALI

Fl-1891 grupp ta' rabtin fi ħdan ic-Cirkolu San Pawl bdew jagħmlu festa nazzjonali lill-Konti Ruġġieru u ddecidew li din issir fir-raba Ħadd ta' Settembru. Twaqqaf ukoll kumitat ip-predut mill-avukat Agostino Naudi li dak iż-żmien kien ukoll president tac-Cirkoli San