

Nagħrfu l-Knisja Tagħna - 4

Comm. Salvator Mousu'

L-altar

M'għandniex għalfejn ngħiduha li l-aktar parti sagra u mportanti fil-knisja, kwalunkwe knisja, hi dik ta' fejn jinżamm is-Sagrament per eċċellenza: it-tabernaklu, jew, kif kont sejjahtlu fl-artiklu tal-festa tal 2004: "It-Tinda tas-Sinjur". Dan kien, għaliex, kif kont spjegajt, it-tabernaklu, anki bhala kelma, fl-origini kien tinda. Warajh, biex ma ngħidx kwazi daqsu, jiġi fl-importanza l-altar, għaliex hu jinkorpora u jzomm it-tabernaklu u allura ma tistax tonqos is-sagralita' tiegħu.

Žgur li l-eqdem għamara fil-kult Kristjan hi dik tal-altar il-għaliex, sa mit-twelid il-ġdid tal-umanita' i.e. sa minn Noe', li l-ewwel attività malli hareġ mill-arka kienet dik li "bena altar" sabiex fuqu b'sagrificċju jirringrazzja lill-Ħallieq tiegħu. Ħafna drabi, fl-Antik Testment, jissemma l-altar u mhux biss għall-Poplu t'Alla imma tista' tgħid, għal kull twemmin ieħor. Bi stagħgib, per eżempju nisimgħu li l-Assiri kellhom altar tad-deheb mastizz! L-epoka klassika (dik ta' Ateni u Ruma) ukoll ma setax jonqos li kellha l-altari tagħha; altari li wħud minnhom kienu ta' ġmiel liema bhalu u fosthom il-Griegi, li kellhom il-famuz altar lil "Alla mhux magħruf" dedika li San Pawl ħatafha biex jgħidilhom Min Kien!

Rigward l-altar tal-lum hawn min igħid li hu ġej mill-Antik Testment, oħrajn mill-Griegi jew Rumani filwaqt li oħrajn isostnu li l-altar ma hu dovut lejn ħadd. Jien naħseb li t-tlieta għandhom xi biċċa raġun, Jekk immorru għas- "sagrificċju" fuq l-altar tal-Antik Testment dan (tal-lum) huwa rifless fis- "sagrificċju" tal-quddiesa. Dik tal-influenza klassika wkoll hija possibiltà peress li l-kelma nnifisha ta' "altar" ġejja mil-Latin altus li tfisser 'fil-' u 'lejn il-għoli'. Fl-aħħarnett ukoll ta' min jikkredità lil dawk li jgħidu li ma hu dovut lejn ħadd u dan għar-raġuni sempliċi li l-ewlenin Insara ma kienux joħolmu li jsegwu xi linja, xi drawwa jew xi devozzjoni lill-allat pagani. Tant hu hekk li sar-raba seklu l-Insara l-anqas biss kienu jljissnu l-kelma "altar" minħabba li fil-ħsieb u fil-kelma dan kien jindika qima lill allat.

F'dak iż-żmien kulma nafu huwa li kien jintuza bhala 'altar', xi mejda li kienet tissejjaħ mensa u, l-aktar fil-persekuzzjonijiet, kien iservihom xi qabar jew sarkofagu ta' xi martri: drawwa li baqgħet tippersisti sa żmienna speċjalment f'dawk l-altari li fil-vojt ta' taħt il-mensa fejn naraw il-fdal ta' xi qaddis u l-aktar komuni, ta' xi martri. Aktar minn hekk, jien inħoss, li peress li fl-Antik Testment baqà wkoll kemmxejn marbut mal-Kristjaneżimu bikri dawk l-Insara žgur li rriflettew fuq l-altari tal-profeti li ġeneralment kienu jsiru fuq għolja. Ta' min iżomm ukoll quddiem għajnejh li f'dik l-epoka miżgħuda b'tempji pagani bl-altari dejjem elevati u, bħal ma ġara fil-bażiliki Rumani li wara nbidlu fi knejjes xi haġa baqgħet tinfluenza fejn jidholl l-altar Kristjan. In fatti din tal-għoli (altus) hi ukoll waħda mill-kundizzjonijiet ewlenin biex altar ikun ikkonsagrat.

U, la qed insemmu l-kundizzjonijiet tal-altar dawn jinkludu wkoll li l-wiċċ, li illum jissejjaħ mensa, irid ikun biċċa waħda u naturali, i.e. ma tistax tkun maqsuma jew konkrit. Irid ikun fiha ħames slaleb u ħofra ċkejna li fiha jitpoġġew relikwi ta' xi qaddisin u li tiġi koperta bl-istess materjal naturali tal- mensa. L-altar ma jistax jitwaħħal mal-ħajt minħabba li jrid ikollu passaġġ madwaru sabiex iċ-ċelebrant fil-konsagrizzjoni jkun jista' jdur miegħu kompletament. U, aħjar induru għall-altar tagħna il-għaliex fuq kollox dak hu li jinteressana l-iktar illum.

L-ewwel altar

Malli l-knisja tlestiet, jew kwazi, il-ħsieb u provvediment tal-altar kien minn ta' quddiemnett u hawn ma setgħux ma jidhlux il-kappillan, l-arkitett, l-imgħallem u, fuq kollox, il-bennej. L-imgħallem Antonio Sammut (1867–1949) żgur li ta daqqa t'id imma m'għandi l-ebda dubju li l-bennej Gaetano Sciberras (1905–1971), magħġun sew f'dak li kapaci johroġ mill-ġebbla Maltija, kellu sehem fil-qtuġh, irfinar u tpoġġija ta' l-ewwel altar. Mill-ftit li wiehed jista' jiġbor minn ritratti antiki, jidher li kien altar sobriju u eleganti li kien omogeneju mal-kumplement tal-knisja bażilikalni (fil-għamla tagħha). Dak l-altar kien tbierek mill-mibki Kappillan Dun Carlo Manchè (1905-1950) f'Diċembru tas-sena 1935 jiġifieri fl-istess sena li tlestiet il-knisja.

It-tieni altar

Wara l-esperjenza terrifikanti tal-gwerra l-poplu Malti, dak iż-żmien fil-biċċa l-kbira Kattoliku, kien irringrazzja l-Alla u l-ewwel ħsibijiet kienu għar-restawri u t-tisbiħ tal-knejjes tagħna. Il-knisja tagħna, għalkemm ukoll maħsusa bit-tfiħ u l-isplużjonijiet tal-bombi qerrieda, segwiet l-istess ħsibijiet tal-poplu Gzirjan u x'kien l-ewwel ħsieb jekk mhux għall-abbelliment tal-post l-iktar sagru: dak tal-altar magħġur u madwaru?

Għalkemm Rabti, Carmelo Tonna (1901–1973) kien jaħdem ma' missieru Benjamin il-mastrudaxxa li kien joqġhod u jaħdem fil-Gzira stess. Carmelo segwa is-sengħa ta' missieru u kien mhux biss disinjatur imma wkoll skultur fl-injam gwapp u ħalla bosta xogħlijiet ammirevoli l-aktar tal-għamara f'pajjizna. Peress li kien jaħdem hawn u, biex tgħaqad, ismu kien dak tal-istess dedika tal-knisja tagħna i.e. Madonna tal-Karmelu. Ma setax jonqos, għalhekk, li huwa kien midħla tal-parroċċa u li offra id-dehen tiegħu billi pprepara denjament, tant għall-knisja kemm għal unur tiegħu, disinn tal-parti l-aktar sagra u għaziza tat-tempju jiġifieri l-altar u l-kanċell ta' quddiemu. U x'kien jixraq aktar għal-kreazzjoni tal-altar, kif maħsus minn Carmelo Tonna, jekk mhux fil-għazla tal-iprem irħam nit-tant ċelebri barrieri ta' Carrara? Barrieri li taw il-materja prima lil hadd aqwa minn Michelangelo u Canova fost tant oħrajn. L-irħam ta' Carrara, kif x'uħud forsi mill-qarrejja jafu, ivarja ħafna fil-konsistenza, fil-kulur u fil-kwalità u hawn allura min ordna l-altar tagħna ma kienx kuntent sempliċement li jkun minn hawn, imma ried li jkun l-ifjen. In fatti jekk wiehed jifli l-altar mill-viċin, mill-ewwel jintlaqat mill-bjankeġġjar (bjuda) tiegħu qawwija u fina li bir-raffinar tal-leqqizza tiegħu kwazi jagħtik l-impressjoni ta' translucenza (i.e. li jgħaddi d-dawl minnu). Biex intlaħqet dil-bjuda eċċezzjonali, fil-formazzjoni tiegħu xi tip ta' mikro organiżmi żoroq tħalltu u ntegraw fil-metamorfosi oriġinali; fi kliem iehor sempliċi, il-bjuda issir aktar tali biż-żieda (delikata) tal-ikħal.

Barra minn dan l-aspett, l-altar huwa akkumpanjat minn dekorazzjonijiet tal-bronz, materjal li mal-iskur ma tantx jirkaċċa imma ma' dat-tip ta' ċarezza, il-bronz jibbrilla. Carmelo wisq probabli kien jaf u jista jkun li hu ssuġġerixxa dan l-effett u allura d-disinn tiegħu, tradizzjonali b'ispirazzjoni neoklassika u b'daqsxajn ta' art nouveau, kien ukoll dixxiplinat biex is-sbuħija tal-alabastru (għax hekk qisu) ma titnaqqasx.. Bid-disinn, jew disinji, tiegħu Tonna wera mhux biss li kien midħla tal-knisja tagħna imma wkoll li ried armonjożament jikkoordina dettalji arkitettoniċi esistenti ma' dawk tal-altar. Hekk per eżempju il-frontispizju tal-knisja li hu fformat minn erba kolonni ioniċi huwa rrepetihom fil-ventaltar u fit-tabernaklu. Ukoll it-titular sabiħ fejn naraw fuq quddiem żewġ anġli għarrkopptejhom iqimu lill-Bambin f'dirġhajn il-Madonna żgur li spirawh biex kwazi jirrepetihom fil-bassoriliev tal-bronz tal-ventaltar fejn naraw żewġ anġli simili qegħdin iqimu bl-inċens lill-ewkaristija. Din hi xena tabilhaqq edifikanti fejn iż-żewġ anġli jibbrillaw f'dan il-bassoriliev effikaċi fil-messaġġ daqskemm fil-kompożizzjoni u fl-irkaċċjar tiegħu mal-bjuda kwazi vitrea delikata tal-irħam. Il-primja (l-ixkaffa l-kbira tal-altar) hi dekorata fil-faċċata b'żewġ girlandi, waħda kull naħa, miżmumin mill-irjus tas-simboli tal-erbà ewanġelisti jiġifieri tibda mix-xellug naraw l-irjus tal-iljun (S.Mark) u tal-gendus (S.Luqa) filwaqt li n-naħa l-oħra hemm dik tal-ajkla (S.Gwann) u tal-anġlu (S.Mattew).

Semmejt aktar qabel il-kundizzjonijiet tal-altar tradizzjonali jigifieri 'regoli' li kienu jghoddu u li gew rigorożament osservati meta dan l-altar kien gie ikkonsagrat b'tant solennità mill-Arcisqof Gonzi fil-21 ta' Marzu tas-sena 1948.

It-tielet altar

Kull min hu midhla tal-knisja taghna u ta' ċerta eta` hawn jistaqsi fejn hu dan it-tielet, ghax dan tal-lum huwa parti mit-tieni wiehed. Sa ċertu punt ikollu raġun imma, appuntu ghaliex huwa 'parti' ma huwiex dak ta' qabel ghallinqas fl-omogeneita` tieghu. L-altar ta' qablu nferaq tant estetikament kemm ukoll bhala opra integra u b'hekk tilef dawn il-valuri. Fi kliem iehor qabel ma nqasam dak l-altar kien opra skultorea kompleta fejn u meta forma u kontenut kienu armonjożament ammirevoli.

L-apprezzament tieghi ta' qabel (tat-tieni altar) ma stajtx, forsi nostalgikament nammetti, noffrih minghajr ma' l-hin kollu ngibu quddiem ghajnejja ghal meta kien entita` wahda jigifieri il-mensa maghquda integralment mal-prim u s-sekonda u ovvjament it-tabernaklu. Terga, l-idea tal-qasma aktar iggravat ruhha, biex taghquad, meta l-gmiel ta' kanċell, li kien jinkuruna, isebbaħ u jeleva l-altar fl-imponenza u fl-importanza (u anki is-sagralita`) tieghu, dan gie mwarrab mill-presbiterju u sparpaljat.

Nammetti li meta saret din il-'firda' kienet epoka ta' kambjament fl-operat tal-liturgija imma disgrazzjament gara li ċertu entuzjażmu esagerat kien il-kawza ta' twarrib u anki kultant ta' distruzzjoni ta' bosta altari whud ta' valuri kbar artistici u storiċi. Attitudini li saħansitra kienet giet ikkundannata mill-Papa Gwanni Pawlu II innifsu. Fil-każ taghna ma garax hekk imma li smembrament xorta sar u kif inhu llum bhala opra tant artistika kemm storika tilef, kif ga` ghidt, l-omogenejita` tieghu.

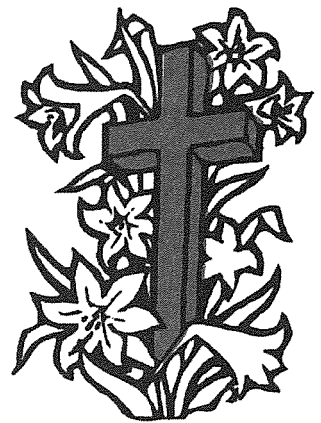
LOUIS BORG

(Coffins Importer)

UNDERTAKER AND FUNERALS ARRANGEMENTS
Reasonable Prices

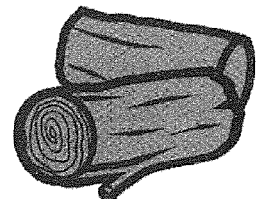
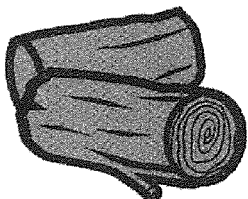
80, 81 Gafar Str., Sliema

Tel: 24Hrs - 21316447 - 9949 7681 - 9944 8495



Cutajar Woodwork

Furniture and Joinery



29, Sanctuary Street, Mellieħa MLĦ 1245

Tel: 2152 0481 Mob: 9944 5074