

# Il-Kult Reliġjuż fl-Arti u l-Arkitettura Lokien Imqaddsa, Pagani u Kristjani



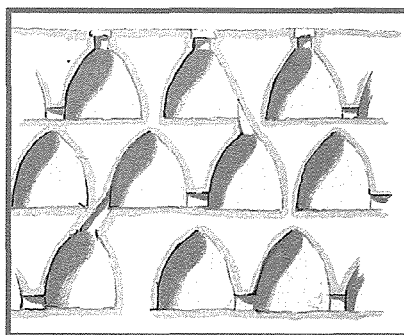
**John Sarè**

In-numru kbir ta' oqbra taht l-art, ipogġi lill-gżira ta' Malta fl-ewwel post fir-Regjun tal-Mediterran, f'dak li għandu x'jaqsam ma' fdalijiet antiki fejn jidhlu l-arti u l-arkitettura. Hi hasra li hafna minnhom ma għadhomx jeżistu aktar minhabba fl-iżvilupp tal-industrija tal-bini.

Dak li nafu x'kellna, nafuh mingħand Dr Annetto Caruana, arkeologu u biblijotekarju, li bejn l-1881 u l-1887 żar il-parti kbira ta' Malta, jiskava, jinnota u jpingi dak li ra u sab. Għalhekk dak li nafu fuq l-arti u l-arkitettura ta' dan il-kult partikulari, nafuh bis-saħħa tiegħu.



oqbra taht l-art magħrufa bħala kolombari.

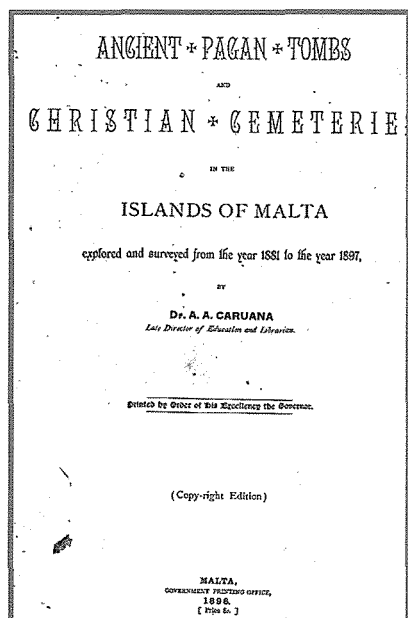


Dawn il-monumenti huma mhaffra fil-gebla tal-franka, gebla hajja. Fihom insibu li l-art, il-għub u s-soqfa, għadhom solidi u mingħajr fissuri u lanqas juru sinjali ta' tfarfir fil-gebla. Hafna

minnhom huma mhaffra b'ordni, mirqum bi stil artistiku u minn xi daqqiet huma lussużi. Imorru lura għal aktar minn 2000 sena q.K.

Hafna drabi jitpogġew maż-żmien tal-għorna – bone-caves - Dawn kienu użati mill-kaċċaturi fil-ġirja tagħhom għall-kaċċa tal-animali jew għasafar. Il-kaċċa kienet tiegħu jiem twal u meta kien imut xi hadd minnhom, kienu jpogġuh fl-ewwel għar li jiltaqgħu miegħu. Karatteristika ta' dawn iż-żminijiet hi li l-animall kien jindifen ma' sidu.

Illum ma għadniex nitkellmu aktar fuq oqbra taht l-art, imma monumenti taht l-art. Dawn kienu nies bla għodda, imma ta' intelligenza kbira. Żejnu dawn il-monumenti tal-mistrieħ bl-isbaħ arkitettura u pittura li minhabba li hadna hsiebhom, baqgħu magħna. Dawk li ttraskurajna telquna għal dejjem. Hafna mill-pittura ta' dawn il-monumenti spicċat, imma l-ftit li baqgħalna huma interessanti hafna. Minn dawn il-monumenti nsibu żewġ tipi: dawk pagani u dawk kristjani. Billi f'Malta, għal

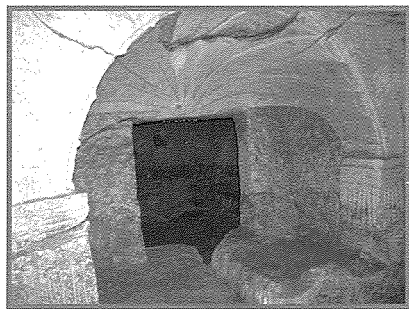


Sa minn żmien il-Kavallieri, l-istorja u l-hajja tan-nies tal-qedem, il-gvernijiet tagħhom, ir-religjon, l-arti u l-arkitettura, dejjem tpoġġew f'livell baxx fl-importanza tagħhom.

Qatt ma hadna bis-serjetà monumenti, fuq wiċċ l-art jew taht, li jagħtu qima lil dawk li telqu qabilna. Hawn qed naraw



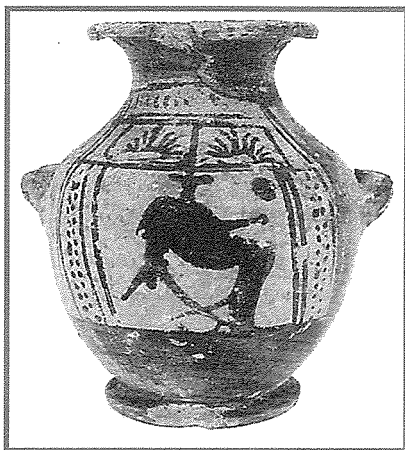
sekli twal, qatt ma kellna ligijiet għall-ħarsien ta' dawn il-lokien, il-biċċa l-kbira ġew vandalizzati u misruqa



Ohrajn, ir-regola ta' "finders, keepers" ġiet applikata. Fost dawn insibu lill-Kommandatur tal-Ordni ta' San Ġwann Fra Ġan Franġisk Abela. Dan kellu mużew mill-aqwa fil-Marsa bl-isem ta' Museo San Giacomo. Bħalu ħafna Maltin għamlu l-istess.

Bizżejjed wiehed jagħti daqqa t'għajn lill-ktieb Punic Antiquities in Malta. Fih hemm 1410 biċċiet tal-fuħhar f'dar waħda. Dawn huma kollha meħudin minn monumenti taħt l-art. Xi wħud mill-eżemplari li jinsabu għand il-privat, huma wisq isbaħ minn dawk li jinsabu fil-mużewijiet tal-gvern.

F'Xgharet Medewiet fit-trufijiet taż-Żejtun instab qabar taż-Żmien Puniku. Hu qabar ta' tnejn. Tinzel ġo fih bit-taraġ imħaffar f'xaft. Fl-ewwel kamra mhix tonda imma elittika. Id-daħla tagħha tixbah lill-bieba tal-forn. Fiha hemm dukkiena u



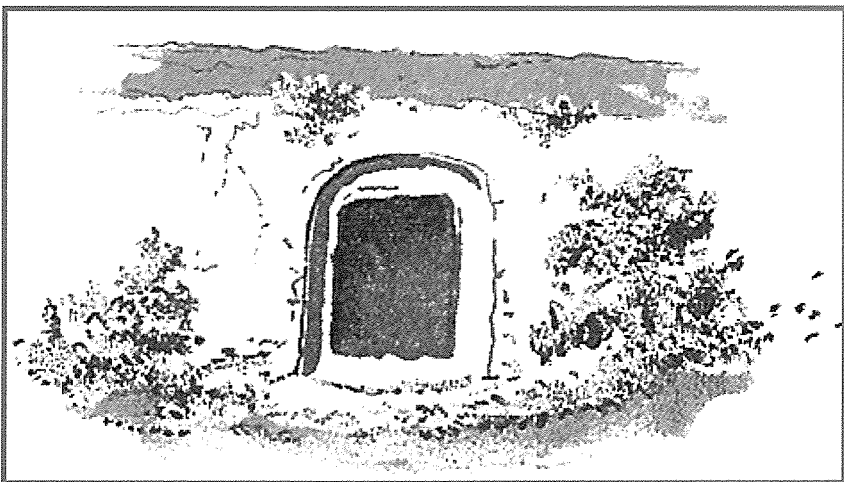
l-mejjet kien bilqiegħda, dahr mal-ħajt u l-kumplament ta' ġismu mitfuh 'il quddiem. Minn din il-kamra ħarġu l-biċċtejn fuħhar li mhumieħ xogħol Malti. Dawn huma impurtati, jiġifieri ġew minn



barra. Fil-qabar instab fuħhar imħallat. Dik li qiegħda fuq il-lemin hi xogħol ta' barra.

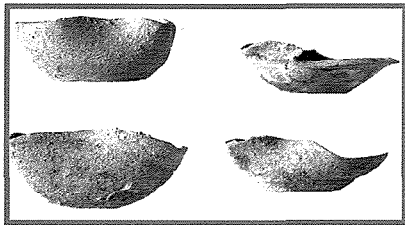
Dawn l-urni huma xogħol Malti. It-tieni kamra tinsab quddiem l-aħħar tarġa. Hi rettangolari. Għandha żewġ dukkieni u f'nofs l-art tħaffer biex fih jistrieħ ġisem wiehed.

Fil-Gżira, bejn Manoel Island u tas-Sliema, kien hemm kumpless ta' familja li ħaffret kmamar taħt l-art. L-istampa turi d-daħla tal-kumpless. It-tarġa hi metru għolja. Tinsab fi gwarniċun fil-forma ta' arkata. Kif taqbeż l-għatba ssib ruħek fil-kamra ta' barra li hi ovali. Is-saqaf ta' din il-kamra hu sempliċi u ma fihx dekorazzjoni. Fuq in-naħa tal-lemin ta' din il-kamra nsibu żewġ daħliet li jħduk lejn tlett ikmamar funerarji. Kien fihom ġisem kull waħda. Dawn id-daħliet fihom l-arkati mħaffra fil-blat. Bejn l-arkati hemm niċċa fejn kien jitpoġġa d-dawl. Kull kamra kellha ħofra rettangolari fejn jitpoġġa ġisem wiehed. Fuq in-naħa tar-ras kien semiovali biex titpoġġa r-ras b'ċerta kumdità. Meta t-Tabib Carmelo Vassallo li



kien biblijotekarju qabel Annetto Caruana, daħal f'dan il-kumpless sab li l-ħitan kellhom speċi ta' dekorazzjonijiet billi tnaqqu numru ta' qxur tal-ħut waħda ħdejn l-oħra u jirkbu lil xulxin. Dan id-disinn kien l-aktar wieħed popolari fi żmien il-Feniċi f'Malta. Imma żgur li d-disinn intiret minn għandhom.

Il-fuħħar li nstab f'dan il-kumpless hu fuħħar Malti. Dan hu fuħħar Malti, imma mhux maħdum bil-finezza. Dawn huma bwieqi aktarx għax-xorb. F'xi rħula fuq in-naħa tat-Tramuntana ta' Malta, għadhom jeżistu minn dawn il-bwieqi. L-aktar li jużawhom huma l-bdiewa meta jkunu fl-għelieqi.



Fl-1890, fit-triq li llum tagħti għal Tal-Virtù, instab ipogew taż-żmien Grieg Ruman, f'għalqa ta' bidwi mlaqqam Tal-Merħla. Ħadd ma kien għadu daħal f'dan il-kumpless. Għalhekk il-fuħħar kollu li kien hemm, inxtara minn għand il-bidwi u tqiegħed fil-Biblijoteka Nazzjonali.

Tidħol f'dan l-ipogew minn xaft wiesa' ħafna u fond fil-blat għal madwar 3 metri. Hemm tliet tipi minn dawn ix-xaftijiet. Dawk li tinzel bit-taraġ; dawk li tinzel

b'saqajk li jitpoġġew fil-ħofor ta' mal-ħajt u dawk li tinzel b'idejk maż-żewġ ħitan faċċata ta' xulxin.

### Mis-Seklu 19 'il Quddiem

Sas-seklu 18, il-mewt kienet biss xi ħaġa għal min tolqtu u għall-familjari tiegħu. Izda mis-seklu 19 'il hawn, il-persuna li kienet qed tmut jew li kienet taf li ser tmut, saret iċ-ċentru tal-ħajja tal-familja tagħha u ta' ħbiebha.

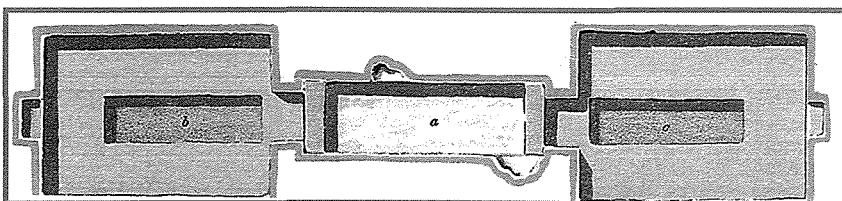
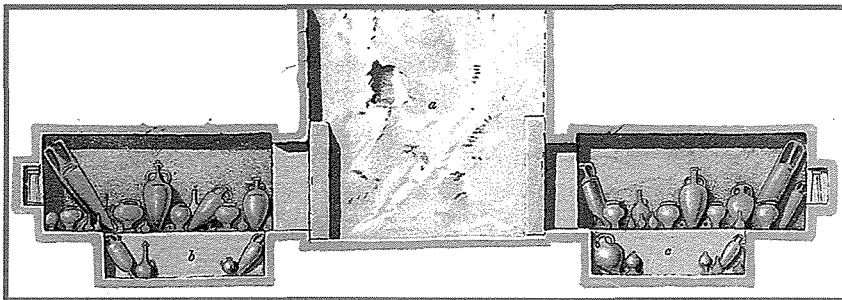
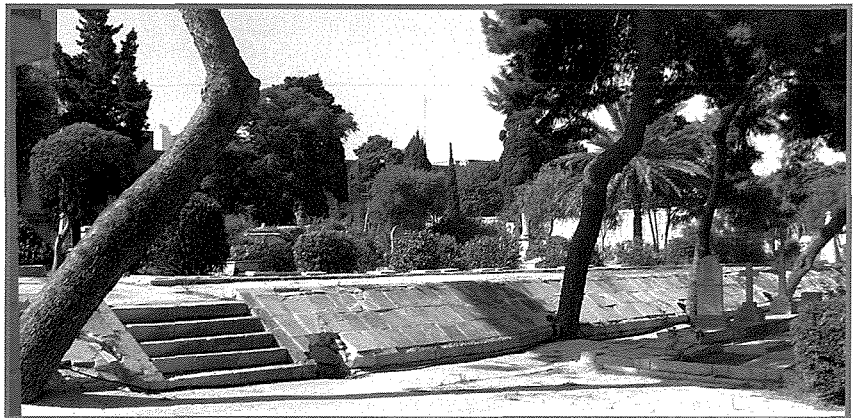


Ir-rit funerarju sar modern u romantiku fl-istess ħin.

Hawn daħlet fin-nofs l-arti u l-arkitettura billi nbnew ċimiterji bi stil arkitettoniku klassiku u bil-bini ta' oqbra u kappelli fl-istess lok mqaddes. Il-ħsieb ewlieni ta' dan it-tibdil kien li l-impatt tal-mewt jiġi mnaqqas, u jtaffi t-toqla tal-qalb. Il-kappelli u l-monumenti fuq l-oqbra tal-privat kien parti essenzjali f'dan it-tibdil. Ma' dan kollu rridu nżidu l-arranġamenti u l-kura li jingħata qabar tal-komun. Illum dawn huma meqjusa bħala t-tieni dar, "home from home." Hekk jgħid Philippe Aries fil-ktieb tiegħu *Western Attitudes towards Death*.

Il-pesta tal-1813 li kellha effett ikrah ħafna fuq il-komunità Maltija, ma offrietx soluzzjonijiet rigward id-dfin.

Fis-sena 1847 kellna Gvernatur lil Richard Moore O'Ferrell. Kien kontra d-dfin fl-ibliet u l-irħula. Miegħu kienu jaqblu l-gazzetti kollha ta' dak iż-żmien. Erba'

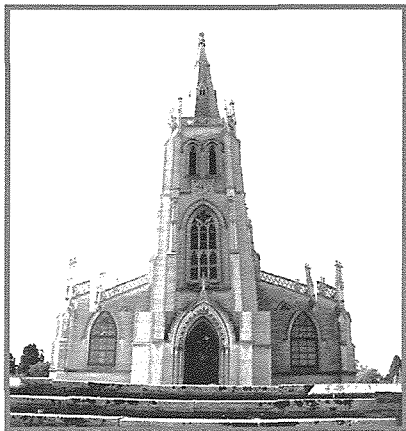


snin wara laħaq William Reid Gvernatur. L-ewwel suggeriment tiegħu kien li Ta' Braxia jkun iċ-ċimiterju nazzjonali.

Kemm il-knisja kif ukoll l-poplu kien kontra li jkun hemm taħlit ta' żewġ denominazzjonijiet f'post wieħed. Kellu jintagħzel post ieħor li jkun bogħod mill-Belt u mit-Tlett Ibliet. Intgħazlet l-Għolja tal-Horr.

Gaspard Le Marchant laħaq Gvernatur ta' Malta fl-1858 u mill-ewwel sejjah lill-Perit Galizia biex

jissottometti pjanta għall-ċimiterju nazzjonali. Fl-1862 beda x-xogħol fuq Santa Marija Addolorata. Il-pjanta ta' Emanuele Luigi Galizia kellha knisja fuq l-aktar parti għolja tal-Għolja tal-Horr. Kienu żminijiet fejn dak li kienu jmissu l-Ingliżi jew xogħol magħmul minnhon, kien meqjus mill-knisja bħala kontra r-religjon Kattolika ta' Malta. Għalhekk l-istil Gotiku li bih beda jahdem Galizia sab intopp qawwi.



Kellu jkun it-tabib Nikola Zammit tas-Sigġiewi li beda kampanja favur il-Gotiku fejn saħansitra kien afferma li l-arkitettura Gotika hija Kristjana per eccellenza – eminentemente cristiana. L-arkitettura li hemm fl-Addolorata nafuha lil Zammit. Minn reazzjoni negattiva, issa daret u saret waħda mija fil-mija pożittiva. L-Addolorata hu ċimiterju li hu wiehed mill-isbah fl-Ewropa. Saħansitra isbah minn dak ta' Pariġi. Infetaħ fid-9 ta'



Mejju 1869. Sewa 33000 lira sterlina u 30 lira sterlina biex inqatgħat iż-żigarella.

Nerġa' lura għall-arti u l-arkitettura li jinsabu f'dan il-Ġnien tal-Mistrieh. Il-kappelli u l-monumenti li hemm huma riflessjoni ta' ideat kemm tal-periti kif ukoll ta' min jordna monument. Ir-rizultat aħhari hu l-impatt li dan iħalli fuq min jarah. L-arkitettura ta' dawn il-kappelli u monumenti hi espressjoni ta' niket tat-telfa u s-separazzjoni ta' dawkl li għaddew għad-dinja l-oħra.

L-arti u l-arkitettura funerarja l-aktar li tispikka hu fis-seklu 19. Għax kien f'dan iż-żmien li min kien imexxi lil pajjiżna ħareġ bl-għajta

*Il-ħajjin għandhom jgħixu ħajja nadifa u qaddisa. Il-mejtin għandhom jindifnu mingħajr ma'*

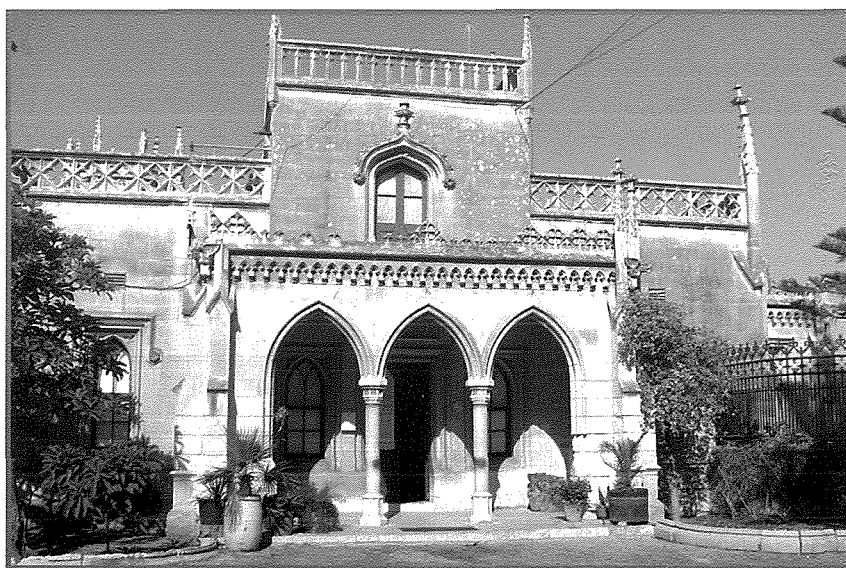
*jigū ddisturbati u f'post fejn ma jagħmlux ħsara lill-ħajjin.'*

Inholoq ukoll kult ġdid li ried ifakkar lill-mejtin. Kult li rrifletta l-livelli tas-soċjetà Maltija, li l-aktar li laqat kienet il-klassi tan-nofs. Dawn kienu għal dak iż-żmien neguzjanti, periti, bankiera, nutara u tobbna.

Iċ-ċimiterju tal-Addolorata, nbena fiż-żmien meta l-qraba qatt ma' riedu li l-għeżiež tagħhom joħorgu mill-belt jew raħal tagħhom.

Is-sbuħija tat-taraġ. Dan iservi wkoll biex fl-indana tiegħu wiehed jistrieħ qabel jerġa' jibda tiela'. Il-knisja fil-fond.

Il-Kamra tal-Kappillan. Mibnija minn Andrea Vassallo. Dawk minnkom li intom midħla sewwa tal-Imdina, mill-ewwel tindunaw ix-xebħ li hemm bejn



din il-kamra tal-Kappillan u d-dar ta' Depiro fil-pjazza tal-Katidral. Iż-żewġ strutturi huma neo-gotiċi. Żmien arkitettoniku li jirrifletti l-ħakma tal-Inglizi f'Malta. L-aktar żewġ periti li kienu attivi ħafna fil-bini ġewwa l-Addolorata kien Andrea Vassallo u Godwin Galizia

Barra minn hekk, il-familji dejjem riedu li l-qraba tagħhom isibu l-mistrieħ tagħhom viċin ħafna tal-knisja.

Il-bini tal-Addolorata serva biex in-nobbli juru minn huma, u l-klassi tan-nofs li kienet sinjura tinqata' mill-bqija tal-komunita. Dawn għamlu billi bnew kappelli li fis-sbuħija tagħhom inqatgħu minn xulxin. Imma b'dana kollu iż-żewġ livelli tas-soċjetà xorta waħda baqgħu jistrieħu magħen il-fqajrin.

Biex tinbena kappella jkun hemm bżonn wisa' ta' 8 oqbra ħdejn xulxin, jitqabbd perit u kuntrattur, permessi mingħand tas-Sanità u Mepa. Fl-aħħar irid jinstab l-iskultur li ser jaħdem fuq il-lavur. Ma' dan kollu jkun hemm bżonn in-nutar biex il-kappella tiġi rreġistra fir-Registru Pubbliku u mal-Knisja. Barra minnhekk, il-kappella serviet ukoll biex is-sinjuri meta jkunu fid-dinja l-oħra jibqgħu maqtugħin għalihom. Din toħroġ ċara ħafna mill-kitba li hemm fuq il-kappella ta' Giacomo Montana li fl-1872 naqqax dan il-kliem fuq il-bieb tal-kappella:

*che distingue le mie dalle infinite ossa.*

Hawn naraw il-biża' li kellhom xi uħud li jithalltu ma' ħaddieħor.

Il-bini tal-kappella serva wkoll biex minn ikun fiha jagħti x'jifhem li hu kellu ħafna suċċessi, għamel ħafna flus u b'hekk sar individwu b'saħħtu. Konkluzjoni – għandu jiġi stmat anki issa li ma għadux magħna.

Il-kappella ħolqot il-kult tal-individwu. Dan kien ifisser li min bena l-kappella ma' ried lill-ħadd jistrieħ miegħu. Hawn gara li l-bini

dditerjora u llum jinsabu fi stat li ma jistgħux jiġu rrestawrati. Tant hu hekk li meta kien hemm dawn il-kazi, l-individwu ġie abbandunat u l-kappella ntelqet għall-riħitha. Din hi kappella li għadha fi stat li tista' tiġi restawrata. Il-ħsara li għandha hi żgħira għaż-żmien li għandha.

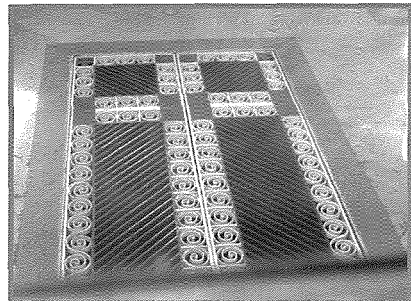
Wieħed mill-knaten li waqgħu maż-żmien iġib id-data tal-1876. Hi waħda minn tal-bidu nett. Minn ġewwa hi mitluqa għal kollox. Minn intervista li kelli ma' persuna li ma għandhiex x'taqsam ma' din il-kappella, qaltli li l-familja tiegħu ma humiex interessati jirrestawraw il-kappella ladarba ma għandhomx permess ibiddlu t-testment u l-kuntratt biex jindifnu wkoll membri tal-familja tiegħu.



Monument ieħor li hu qadim ħafna iġib id-data 1883. Kien fl-1996 li ndifen membru tal-familja f'dan il-monument. Il-bini ta' dawn l-istrutturi serva biss biex jagħmel ġieħ lill-mejjet u mhux għall-glorja t'Alla.

Il-liġi sanitarja titlob li qabar ma jinfetaħx qabel ma jagħddu sentejn mill-aħħar użu li jkun sar minnu. Dan kien ifisser li ħafna spazju fil-kappella kien ikun moħli żmien twil. Din is-sitwazzjoni nqalgħet għax il-kappella kellha bieb wieħed biss li jagħti għal-post fejn tkun midfuna l-persuna. Andrea Vassallo ħareġ bl-idea li fil-kappella jistgħu jindifnu numru ta' nies kull meta ikun hemm bżonn. Dan għamlu billi f'nofs il-kamra ħaffer fossa rettangolari, wiesgħa u fonda biżżejjed biex tieħu niċċ mal-ħajt kemm kellu bżonn minn

talabha. Il-fossa tiġi mgħottija bi grada tal-ħadid. B'hekk meta niċċa tilqa' fiha persuna waħda, din tiġi ssigillata u ma tinfetaħx. Sa dan ittant jekk ikun hemm il-bżonn li jsir dfin, dan isir bil-liberta kollha għax tintuża niċċa oħra.



Hawnhekk ser nagħddi kument li hu gabra ta' riflessjonijiet li jien qrajt f'diversi kotba, magazines kif ukoll intervisti ma' kuntratturi tal-funerali. Ma' għandi l-ebda ħsieb li nweggħa s-sentimenti ta' xi ħadd.

Illum il-mewt saret lussu. Dalwaqt jagħddu 150 sena mill-ftuħ ufficċjali tiegħu. Ftit huma dawk li jafu li l-Gvern Ingliz offra biċċa art oħra biex jinbena ċimiterju ieħor. Imma l-Gvernatur Simmons ma kienx tal-parir biex l-Ingilterra ma tidhirx li qed tindaħal fir-Reliġjon ta' Malta. Kien il-Papa Ljun XIII li baġt f'Malta lill-Kardinal Rampolla biex jgħin lill-Gvern isawwar liġi dwar Ċimiterji u Dfin f'Malta.

Dawra maċ-ċimiterju tara monumenti mill-isbaħ, wieħed aqwa mill-ieħor. Il-ħsieb wara dan kollu mhux dejjem hu qima lill-Mulej.

Ħafna drabi hi turija ta' kemm nista' nonfoq biex ikolli monument mill-isbaħ u aħjar minn dak ta' ħdejjja. Il-perit u l-kuntrattur għandhom influwenza qawwija fuq il-qraba. Kull tant ix-xogħol tal-gebla jew l-irħam aktar jirrifletti ħsiebijiet tal-perit jew kuntrattur jew tal-marmista milli tal-familja.

L-interess waħdieni u forsi aħhari hu li dawn iħallu mpatt qawwi fuq minn jarahom.