



Il-Gudja: Il-Ġenesi ta' Raħal Modern

Alexander Vella Gregory
B. Mus (Hons), FLCM

Il-perjodu medjevali Malti huwa forsi wieħed mill-inqas żminijiet magħrufa fl-istorja ta' pajjiżna, iżda wieħed mill-aktar kruċjali għall-identità tagħna. Huwa f'dan iż-żmien li ssawret il-lingwa Maltija, il-fidi Kattolika, kif ukoll il-bidu tal-bliet u rħula hekk kif nafuhom illum. Dan l-artiklu ser iħares lejn il-bidu tar-rahhal tal-Gudja bħala eżempju ta' rahhal li jaf il-bidu tiegħu fit-tmien tal-perjodu medjevali.

Malta Medjevali

Mhuwix l-iskop ta' dan l-artiklu li jagħti rendikont dettaljat tal-istorja ta' Malta fil-perjodu medjevali, iżda huwa importanti li wieħed iħares fuq fuq lejn dan iż-żmien sabiex l-affarijiet jitpogġew f'kuntest¹. Il-miġja tal-Għarab fl-870 hija data kruċjali, u jidher li meta ġew sabu gżira li kienet jew giet abbandunata għalkollox jew inkella kien fadal biss komunitajiet żgħar ħafna mxerrda madwar il-gzejjer. Il-miġja tan-Normanni, u serje twila ta' ħakkiema u amministraturi li ġew wara hija parti minn xibka t'influwenzi li ħakmu lill-gzejjer. Matul is-seklu 11 sas-seklu 15, Malta nbidlet minn rokna minsija (u predominantement Għarbija) tar-renju Normann fi Sqallija, għall-provinċja Kristjana tar-renju Aragoniż, b'ċertu livell t'awtonomija permezz tal-*Università*².

Ħafna drabi l-intriċi politiċi qajla kienu jaffettwaw il-popolazzjoni lokali, mhux għaliex ma kinux importanti, iżda għaliex kienu jkunu sfida oħra mill-ħafna sfidi li kienu jaffaċċjaw, fosthom attackki mill-



furbani, mard, u nuqqas t'ikel. Il-gzejjer Maltin kienu jikkonsistu f'żewġ ċentri urbani: fl-Imdina u l-Kastell f'Għawdex, flimkien mal-*Castrum Maris* (Sant'Anġlu fil-Birgu) li ħafna drabi kien ikun is-sede tal-ħakkiem fewdali jew rappreżentant barrani u għalhekk maqtuġh għalih. Imxerrda madwar Malta u Għawdex kien hemm diversi abitazzjonijiet, li bil-mod il-mod bdew jiffurmaw l-ewwel irħula.

Ir-rahhal medjevali u l-arkitettura tiegħu

Il-kelma 'rahhal' ġejja mill-Għarbi *rahl* li tfisser 'imkien tal-waqfien' jew 'stazzjon' li jindika post abitat (ħafna drabi xi razzett) li madwaru bil-mod tingabar komunità. Minkejja li mhijiex il-kelma li tintuża fil-kuntest Għarbi għal 'rahhal' fis-sens modern tal-kelma, insibuha użata b'dak il-mod fil-medjuevu Sqalli, kif ukoll fil-gzejjer Baleariċi u l-Andalusija. (Wettinger, 1975, p183). Fid-dokumenti antiki l-kelma 'rahhal' kienet tinkiteb *shiħa*, u jidher li kien biss wara nofs is-seklu 16 li bdiet tintuża t-taqisira tal-kelma 'rahhal' għal 'ħal' hekk kif nafuha illum (Wettinger, 1975, p183). Minkejja l-għeruq Għarbin tal-kelma, il-preżenza t'ismijiet t'irħula bi kliem Latin (ħafna drabi

ismijiet ta' nies jew qaddisin), bħal pereżempju Raħal Attard, Raħal Kirkop, Raħal Antun, Raħal Niklu, u Raħal Dwin juru wkoll oriġini Kristjani. Huwa possibli li dawn l-irħula bdew fl-epoka Normanna meta kien għad hemm numru kbir ta' komunitajiet Misilmin kif ukoll Kristjani jgħixu flimkien (Vella, 2013, p63). Huwa interessanti li l-Gudja żviluppa bħala rahhal minkejja li qatt ma kellu l-prefiss 'rahhal' marbut miegħu, iżda dan neżaminawh fil-fond iżjed tard.

Il-parti l-kbira tal-popolazzjoni kienet tgħix permezz tal-agrikoltura u t-trobbija tal-annimali, bil-ftit nobbiltà, u artiġjani ġewwa l-Imdina. Huwa interessanti li minkejja li f'Malta kien hawn sistema fewdali (bħal fil-bqija tal-Ewropa), kienu ħafna l-bdiewa li kienu propjetarji tal-art tagħhom. Għalkemm il-qlieġ kien ftit għax l-għemejjel kienu żgħar, il-fatt li ħafna bdiewa kienu propjetarji kienet tpoġġihom f'sitwazzjoni ferm aħjar mill-girien fi Sqallija maqbuda f'sistema fewdali. Kellhom ukoll aċċess għall-art komuni għall-mergħat fejn kien hemm art pubblika '*spacium comune*' (Wettinger, 1981, pp6-7).

Kull rahhal, żgħir kemm hu żgħir, kellu tal-inqas knisja waħda, iżda mhux kull knisja kellha d-djar madwarha, bħal pereżempju tal-Ħlas fil-limiti ta' Ħal Qormi. (Wettinger, 1975, p184). Il-bini tal-madwar kien modest, ħafna drabi rziezet b'sular wieħed mibnija matul toroq imserpin. Jidher li ftit kienu dawk ir-residenti li ma kinux b'xi mod marbuta mal-art, u forsi l-iktar nies importanti mhux involuti fil-biedja kienu l-qassisin.

Fl-1514 l-awtoritajiet kienu qed jilmentaw li 30 biss mis-60 raħal ta' Malta (jiġifieri n-nofs) kellhom qassis residenti (Wettinger, 1975, p184). Dan jindika li kien meqjus b'żonjuż li jkun hemm tal-inqas qassis wieħed fir-raħal, forsi anke b'ħala simbolu t'awtorità ċentrali marbuta madwar l-Imdina. F'Malta kienet komuni ħafna li jkolluk żewġ knejjes (u ġieli iktar) maġenb xulxin, xi ħaġa li ma tinstab imkien iktar fil-Mediterran, u għalhekk tista' titqies b'ħala karatteristika Maltija (Vella, 2013, p148). Fir-rapport Appostoliku tal-1575, Dusina jsemmi 22 par ta' knejjes, kif ukoll gruppi bi tlieta (f'4 postijiet - 2 is-Siġġiewi, grupp Ħal Luqa, u wieħed il-Gudja), u r-Rabat u Ħaż-Żebbuġ kellhom każ ta' 4 knejjes ma' xulxin. (Buhagiar, 1975, p171).

Huwa diffiċli nsiru nafu l-influenzi fuq l-arkitettura tal-knejjes Maltin, li tista' tkun kemm waħda Għarbija (partikolarment fis-Sirja) jew ukoll Katalana (u għaldaqstant ġeja minn wara r-rikristjanizzazzjoni ta' Malta). Huwa ugwalment probabbli li hemm iktar minn influwenza waħda partikolari fuq l-istil Malti (Vella, 2013, p149). L-ewwel postijiet ta' kult kienu fil-parti l-kbira knejjes mħaffrin fil-blat jew li jagħmlu użu minn strutturi taħt l-art diġa eżistenti (eż. katakombi). Insibu fost l-oħrajn Tal-Mensija (limiti ta' San Ġwann), l-Għar ta' San Niklaw (limiti tal-Mellieħa), is-Santwarju tal-Madonna tal-Mellieħa, u San Anard fejn Wied il-Lunzjata fil-limiti tar-Rabat (Buhagiar, 1975, p166).

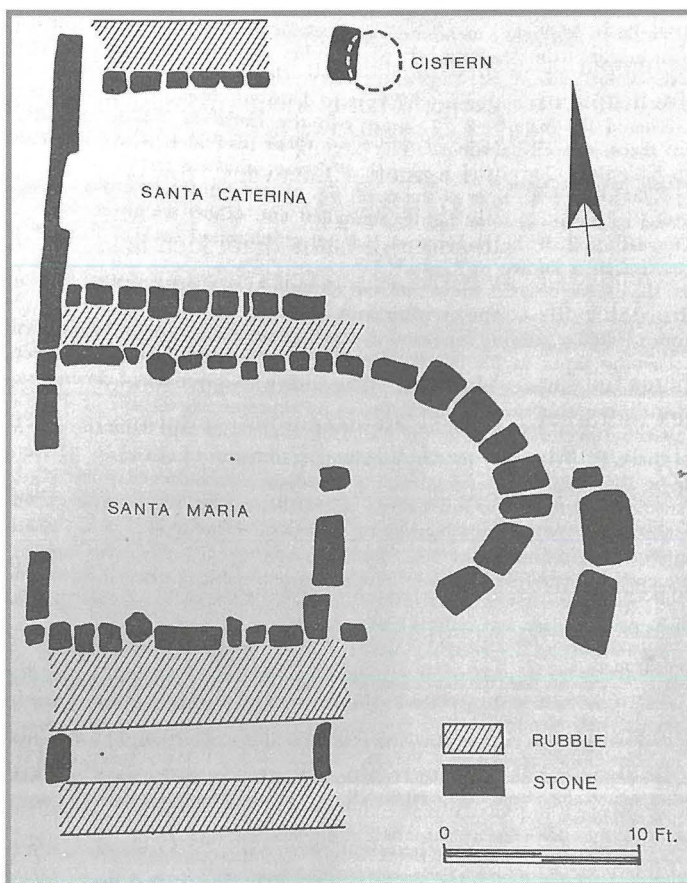
Huwa diffiċli nkunu nafu eżattament kif kienu l-ewwel knejjes mibnija ta' wara l-ħakma Għarbija, iżda jidher li kienu strutturi sempliċi apsidali, bl-arkati

tul navata waħda (eż. Burmarrad *San Pawl Milqi*, Tas-Silġ, u Tal-Baqqari) (Buhagiar, 1975, p169). Il-fdalijiet tal-Baqqari (limiti taż-Żurrieq) huma interessanti ferm. Dan iż-żewġ kappelli maġenb xulxin, iddedikati lil Santa Marija u Santa Katerina, huma t-tnejn bi pjanta sempliċi (fil-każ ta' Santa Marija apsidali) (Buhagiar, 1975, pp164-165). Jidher li bl-eċċezzjoni tal-Katidral Normann ġewwa l-Imdina (li fuqu f'it li xejn nafu), din il-pjanta sempliċi rettangolari kienet il-mudell għall-knejjes Maltin għal madwar mitejn sena u fuqhom.

li kien ikun l-unika post fejn wieħed seta' jpoġġi. L-art kienet tkun jew ċangaturi jew miksija bit-torba. Il-faċċata kienet tkun sempliċi b'tieqa waħdanija, u xi dekorazzjoni sempliċi mad-dawra tal-bieb. Is-saqaf kien ikun f'it immejje, ġeneralment miksi bid-deffun. Quddiem il-knisja kien ikun hemm zuntier żgħir li kien iservi ta' post fejn ir-raħħala setgħu jiltaqgħu (Vella, 2013, pp147-148). Ħafna knejjes kien ikollhom iktar minn bieb wieħed aktarx biex jipprovdu dħul separat għan-nisa u għall-irġiel, u Dusina jsemmi speċifikament din il-ħaġa

fir-rigward tal-knisja ta' Ħaż-Żebbuġ (Buhagiar, 1975, p171). Twieqi tal-ħġieg, dekorazzjonijiet, u kampnari kienu xi ħaġa rari ħafna, tant li Dusina jsemmi biss knisja parrokkjali waħda li kellha kampnar, li kienet dik ta' Ħ a z - Ż e b b u ġ (Buhagiar, 1975, p171). Xi knejjes kellhom kancell quddiem l-altar b'ħal fil-knisja ta' Santa Marija ta' Kemmuna (Buhagiar, 1975, pp169-170), fatt li jixhed l-importanza tar-rit Grieg³ fuq Malta f'din l-epoka.

Buhagiar jishaq li fadal biss 10 knejjes madwar Malta u Għawdex li jistgħu jiġu datati għal qabel is-sena 1400, għalkemm żgur li kien hemm iktar. Mal-bidu tas-seklu 15 jidher li kien hemm mewġa ta' entużjażmu reliġjuż hekk kif jixhed il-bini ta' knejjes ġodda jew ristrutturar ta' knejjes eżistenti, tant li Dusina jnizzel madwar 430 knisja. Madankollu,



Pjanta tal-fdalijiet tal-knejjes ta' Santa Marija u Santa Katerina tal-Baqqari (meħuda minn Buhagiar, 1975)

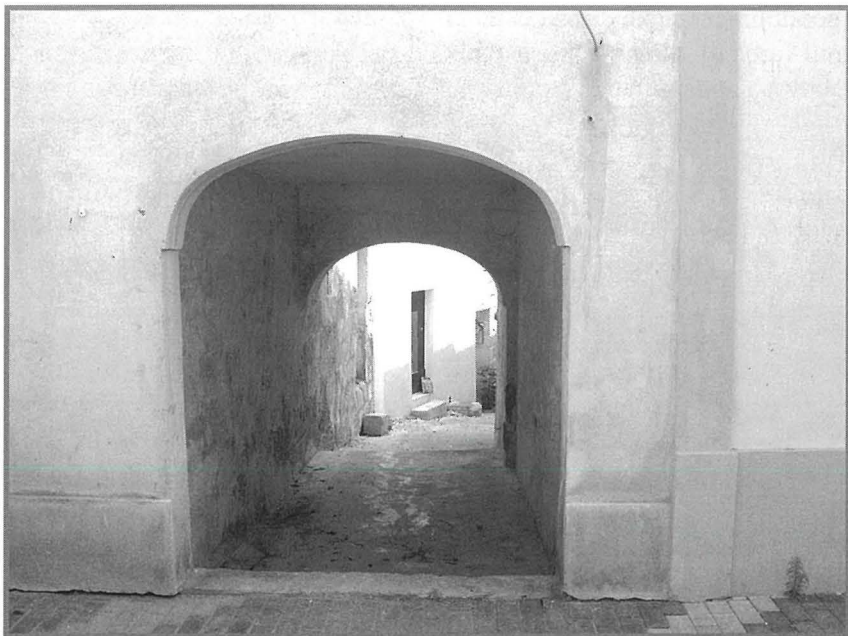
Il-knejjes Maltin tal-aħħar tal-Medjuevu huma tipikament kamra waħda bl-arkati bix-xorok bejniethom, u ġieli b'apside żgħir nofs tond fuq wara. Il-ħitan huma ħoxnin, ħafna drabi angolati sabiex jagħtu aktar saħħa lill-arkati fuq ġewwa. Mad-dawra tal-knisja kien ikun hemm bank tal-ġebel, magħruf b'ħala dukkien,

ħafna minn dawn kienu jinsabu fi stat ħażin sal-miġja tiegħu fl-1575 (Buhagiar, 1975, p179).

Madwar dawn il-knejjes żgħar u sempliċi wieħed kien isib ftit binjiet rurali. Huwa diffiċli immens li wieħed jidentifika binjiet rurali bħala medjevali. Dan għaliex l-arkitettura vernakulari ħafna drabi qajla tinbidel matul iż-żminijiet, u għalhekk diffiċli tidentifika sempliċiment fuq bażi stilistika. Ħafna drabi dawn il-binjiet kienu jiżviluppaw mal-medda tas-snin hekk kif tkabbir fil-familja jew l-attività ekonomika jinneċessita tkabbir tal-bini. Madankollu, hemm xi elementi li wieħed jista' jidentifika bħala influwenza Għarbija, bħal pereżempju l-*muxrabija*. Il-*muxrabija* hija struttura tal-ġebel jew tal-injam li titwahhal quddiem fetha sabiex dak li jkun jista' jara barra fit-triq mingħajr ma ħadd jarah, u hija element ġej mill-arkitettura Iżlamika (Vella, 2013, pp24-25). Element ieħor huwa is-*siqifah* li hija daħla żgħira permezz ta' mina li tati għal ġo biħa, hu hija tipika tal-arkitettura Għarbija. Din hi struttura li għadha tinsab madwar Malta, u nafu li l-kelma nnifisha kienet baqgħet tintuża f'Malta sal-1588 (Vella, 2013, p23). Elementi oħrajn jinkludu skulturi sempliċi, ħafna drabi ġeometriċi jew antropomorfiċi, mal-faċċati tad-djar. Buhagiar ippublika disinn li kien mingur fuq faċċata ta' dar antika fi Triq Santa Marija l-Gudja, liema bini twaqqaq fit-tmeninijiet. Id-disinn jixbah disinji li jinsabu fuq ġebel ġewwa l-mużew ta' Sant'Agata ġewwa r-Rabat u anke ġewwa Ħal Millieri, u huma x'aktarx tal-aħħar medjuevu. Id-disinji juru figuri antropomorfiċi u ta' annimali (Buhagiar, 2001, p17).

L-abbandun tal-irħula

Dawn l-ewwel irħula ħafna drabi ma kinux jammontaw għal iktar minn ftit djar miġbura



Eżempju ta' siqifah ġewwa Triq il-Kbir fil-Gudja

madwar xi knisja ċkejna. Ħafna mill-imkejjen hekk imsemmijin ġew abbandunati matul iż-żmien u ftit li xejn fadal minnhom; ħafna drabi jew xi knisja jew l-isem tal-post li baqa' ħaj fil-memorja tan-nies u sab ruħu fuq il-mapep. L-abbandun tal-irħula kien fenomenu tas-sekli 15 u 16 li sehħ madwar l-Ewropa kollha, mhux biss Malta (Hahs, 2010, p21-22). Ir-raġunijiet għalfejn dan isir huma varji u kumplessi. Ħafna rħula kienu magħmula biss minn ftit djar u bil-mod il-mod ġew inkorporati f'irħula akbar (eż Ħal Muxi u Ħal Mula saru parti minn Ħaż-Żebbuġ).

L-abbandun tal-irħula qabel l-1500 jidher li laħaq l-ewwel dawk l-imkejjen viċin xi qala jew bajja fejn setgħu jinzlu l-furbani. L-ewwel u l-aktar milquta jidher li kienu l-inħawi tat-Tramuntana tal-gżira, u warajhom l-inħawi ta' madwar Marsaskala u l-Port il-Kbir (bl-eċċezzjoni tal-Birgu). Huwa possibli ħafna wkoll li ċertu attackki horox qerdu kompletament ċertu rħula, jew kienu tant ta' ħsara li bejn l-attackki, mard, u faqar, qatt ma rkupraw (Wettinger, 1975, pp192-193). Diġà fl-1419 il-listi tad-dejma jwawhdu flimkien gruppi ta' rħula tant żgħar li kienu

waslu biex jispiċċaw (Hahs, 2010, p33). L-abbandun ta' rħula iktar tard fis-seklu 16 u wara jidher li kienu iktar ikkawżati mill-fatt li l-irħula u bliet li issa kienu qed jikbru madwar Malta kienu joffru ħajja aħjar (Wettinger, 1975, pp193-194).

Każ interessanti fil-kuntest Gudjan huwa Ħal Resqun, li illum għadu mfakkar biss permezz ta' triq u kumpless ta' katakombi Paleokristjan li jgħib ismu⁴. Fil-mappa mogħtija minn Wettinger jidher li Ħal Resqun (fil-limiti tal-Gudja) ġie abbandunat qabel l-1419 (Wettinger, 1975, p185). L-isem Ħal Risqun (Raħal Resqun) ġej mill-Għarbi *Rizqun* - li tiġi tradotta għar-'Razzett ta' Rizqun'. Jidher li msemmi għall-ewwel darba f'dokument notarili tal-1507 bħala art tal-isqof. (Wettinger, 2000, p287). Ħal Risqun, għalkemm imsemmi fid-dokumenti notarili bħala 'raħal', jidher li kien diġà abbandunat fis-seklu 15 (Wettinger, 1975, p188). Punt ieħor interessanti huwa l-lista li Wettinger jagħti ta' mkejjen li fihom l-isem 'Ħerba' (jew xi varjant tal-kelma bħal *ħirbit*, *ħirib*, *ħrejba*, etc) li jindikaw il-fdalijiet ta' rħula jew abitazzjonijiet li ġew abbandunati u saru 'herba'

(possibilment anke ħabba attacki mill-furbani). Minkejja l-lista twila li huwa jagħti ma hemmx minnhom fl-inħawi tal-Gudja (Wettinger, 1975, pp196-199). Raħal ieħor li jidher li kien kwazi sfaxxa sal-bidu tas-seklu 15 huwa dak ta' Ħal Qadi, li kien jinsab madwar il-knisja tal-Madonna ta' Loretu, raħal li ma jissemmiex fil-listi tad-Dejma, u jissemma bħala '*casale*' minn Dusina sempliċiment għax miegħu hemm marbut il-knisja tal-Madonna ta' Loretu (Aquilina & Fiorini, 2001, p184).

It-twaqqif tal-parroċċi madwar knejjes importanti (li ħafna drabi kienu jilħqu l-irħula tal-madwar), kif ukoll il-bidla ekonomika li gābet il-ħakma Normanna fejn l-agrikoltura bdiet issir iktar kummerċjali bl-esportazzjoni tal-qoton u l-kemmun, wasslu biex ċertu rħula jikbru bħala ċentri rurali u oħrajn jisfawwaw fix-xejn (Blouet, 2009, p42). Il-viċinanza tal-Gudja lejn il-knisja importanti ta' Bir Miftuħ kif ukoll id-distanza tajba mill-bajjiet, fisser li bħal ħafna rħula tal-madwar, seta' jikber bħala raħal. Qabel inħarsu lejn il-bidu tal-Gudja bħala raħal 'modern', ta' min nagħtu ħarsa lejn il-parroċċi li magħhom marbutin l-iżviluppi demografiċi ta' Malta medjevali.

L-iżvilupp tal-parroċċi

Il-kunċett ta' parrōċċi huwa marbut mal-preżenza ta' djoċesi, jew xi forma ta' struttura ekkleżjastika organizzata. Dwar il-bidu tad-djoċesi Maltija f'it li xejn nafu. L-ewwel riferenza (għalkemm mhux ċara) għad-djoċesi Maltija tinstab fl-1156, iżda hu biss fl-1168 li nsibu l-ewwel indikazzjoni ċara meta jissemma l-Isqof Giovanni bħala Isqof ta' Malta (Dalli, 2006, p85). Ħafna drabi l-isqof ta' Malta kien residenti ġewwa Sqallija. Minkejja dan l-ewwel riferenza għall-Katidral fl-Imdina hija biss fl-1299, iżda anke jekk l-isqof jiet ta' Malta ma kinux jgħixu Malta, huwa plawsibbli l-eżistenza tal-Katidral qabel 1299 (Vella, 2013, p41).

Izda l-preżenza ta' djoċesi jindika biss kult organizzat, mhux il-bidu tal-Kristjaneżmu nniffsu. Huwa probabbli ħafna li kien hemm komunitajiet monastiċi ġewwa Malta anke fi żmien il-perjodu Iżlamiku, iżda xejn konkret. Buhagiar isostni li dawn kientu msejsa fuq mudell ta' monastiċiżmu Grieg, kif jixhed l-użu tal-kelma *Dejr* f'ismijiet ta' postijiet, bħall-Abbatija tad-Dejr fir-Rabat⁵ (Vella, 2013, p64).

L-ewwel prova ċara tal-idea ta'

parroċċi nsibuha permezz tar-Rollo tal-Arcisqof Senatore de Mello tal-1436 kien ġie kkummissjonat sabiex jiġu stabbiliti l-obbligi ta' taxxa tal-knejjes ta' Malta u Għawdex. Huwa jniżżel 12-il '*cappella*' li tradizzjonalment ġew meqjusa parroċċi: iż-Żurrieq, ir-Rabat (*San Paulu di Fora*), il-Birgu, Ħaż-Żebbuġ, Bir Miftuħ, Birkirkara, Ħal Qormi, Ħal Tartarni u Dingli (*Sancta Dominica*), il-Mellieħa, is-Siġġiewi, iż-Żejtun (*Sancta Catharina*), u in-Naxxar. (Buhagiar, 2002, p35). Izda dan xorta waħda huwa problematiku, u jurina biss li dawn it-tnax il-knisja kienu meqjusa bħala '*cappella*', iżda mhux li kienu l-uniċi jew li twaqqfu f'dak iż-żmien. L-ewwel 'parroċċi' aktarx li kienu l-Katidral ġewwa l-Imdina, u wara l-*Castrum Maris* ġewwa l-Birgu (li huwa distint mill-*cappella* tal-Birgu barra s-swar ta' Sant'Anġlu), u ġewwa l-kastell f'Għawdex. Madankollu, m'hemm l-ebda data żgura għat-twaqqif tal-ebda *cappella*. L-affarijiet jikkumplikaw ruħhom iktar bir-riferenza tard fis-seklu 15 għal *parrochia et cappella* ġewwa Ħal Dragu (limiti tal-Mosta) li juri l-possibiltà tal-eżistenza ta' parroċċi oħrajn (Buhagiar, 2002, p35). Mir-Rollo jidher li mill-parroċċi tal-1436, tmienja minn tnax (fosthom Bir Miftuħ) kienu amministrati minn kanonku tal-Katidral li jixhed l-influenza tal-Kapitlu fl-Imdina fuq il-parroċċi (Buhagiar, 2002, p36). Minkejja din l-influenza jidher li l-kontroll tal-Katidral fuq il-parroċċi kien pjuttost laxk, u r-rapport ta' Dusina jixhed il-problemi tal-kleru Malti fosthom injuranza morali u reliġjuża, kif ukoll stil ta' ħajja xejn xierqa għall-qassisin. (Buhagiar, 2002, p39).

L-ewwel knejjes immarkati bħala parroċċi fl-1436 kienu binjiet sempliċi u jidher li ma kellhom xejn li jiddistingwihom minn knejjes oħrajn. Izda lejn nofs



Il-Knisja ta' Bir Miftuħ fil-limiti tal-Gudja

is-seklu 15 jidher li ħafna knejjes parrokkjali tkabbru jew inbnew mill-ġdid (Iż-Żurrieq (1448), Ħal Qormi (1451), u Iż-Żejtun (1492). Kien ukoll aktarx f'dan iż-żmien li l-knisja parrokkjali ta' Birkirkara ta' Sant'Elena, li kien fil-limiti Tal-Għargħar, giet mibnija mill-ġdid u ddedikata lil Santa Marija. (Buhagiar, 1975, p172). Fil-każ ta' dawg il-knejjes li għadhom jeżistu, jidher ċar li l-pjanta u l-iskala tal-binja issa qed jinbidlu, bi knejjes bħal San Girgor fiż-Żejtun u dik ta' Bir Miftuħ li kellhom pjanta ta' salib Latin u mhux sempliċiment rettangolari bħal qabel. Sal-aħħar tas-seklu 15 Malta kienet għaddiet minn transformazzjoni kbira. Hu propju f'dan il-perjodu ta' transformazzjoni li l-Gudja jitwieled bħala raħal, sakemm fis-seklu 17 jinqata' bħala parroċċa għalih.

Il-Kappella ta' Bir Miftuħ

Ma nistgħux nitkellmu fuq itwelid tar-raħal tal-Gudja mingħajr ma nagħtu ħarsa lejn il-knisja ta' Bir Miftuħ. Bir Miftuħ huwa każ tipiku ta' parroċċa fejn il-knisja parrokkjali kienet 'il bogħod minn xi raħal partikolari iżda viċin biżżejjed għal numru t'irħula fil-madwar (Buhagiar, 2002, p35). Ma jidhirx li qatt kien hemm nukleu

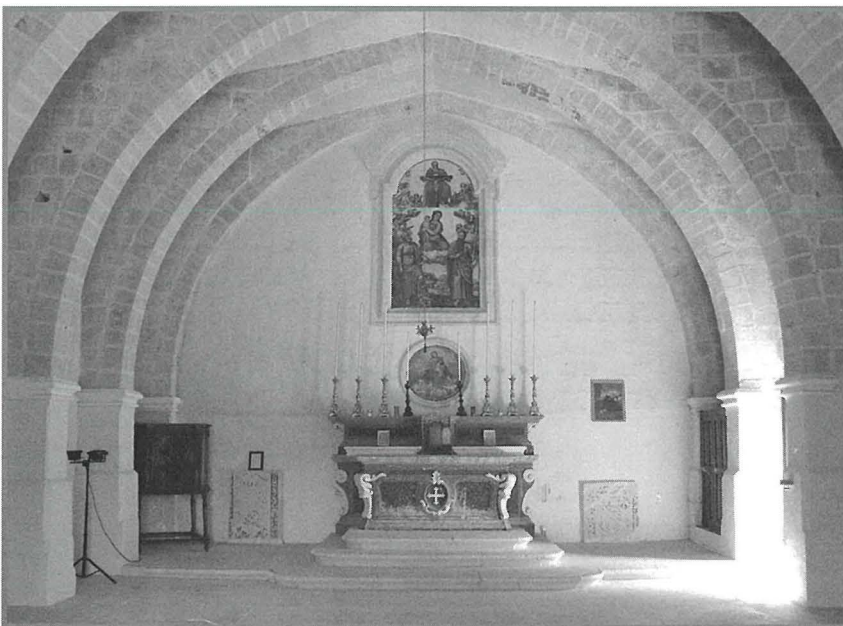
kbir ta' bini mal-madwar li seta' jissejjah 'raħal' u Bir Miftuħ qatt ma jissemma bħala raħal fil-listi tad-Dejma tas-seklu 15. Minkejja dan Dusina jirreferi għalih bħala 'casale' (jiġifieri 'raħal'), iżda jista' jagħti l-każ li jsejjahlu hekk sempliċiment fuq il-mertu tiegħu bħala 'parroċċa', bħalma jirreferi bl-istess mod għal Santá Katarina, li magħha kienu marbuta bosta rħulha li eventwalment saru ż-Żejtun. Fil-mappa ta' Malta tal-1536 maħduma minn Johannes Quintinus (1500-1561) tidher il-knisja ta' Bir Miftuħ weħidha u rħula madwar iżda xejn iżjed. Minkejja li din il-knisja mmarkata fuq il-mappa m'għandhiex isem fuqha, Ganado u Schirò (2016, pp39-46) jidentifikawha bħala 'Bir Miftuħ' - ipoteżi plawżibbli ħafna.

Fil-lista tal-qligħ mill-cappelle skond ir-Rollo tal-1436 juri li Bir Miftuħ kien igawdi minn qligħ ta' 15 *uncie* li turi li kienet ir-raba' l-iktar *cappella* sinjura dak iż-żmien, bir-Rabat l-iktar sinjur b'25 *uncie* u l-Birgu, Mellieħa, u Santa Duminka l-ifqar b'2 *uncie*. (Buhagiar, 2002, p38). Din l-istatistika tixhed l-importanza ta' din il-knisja kif ukoll il-valur tar-raba' tal-madwar. Fl-1499, Mattheus Vella, imlaqqam Żirquna, mill-Imqabba jgħid kif fl-

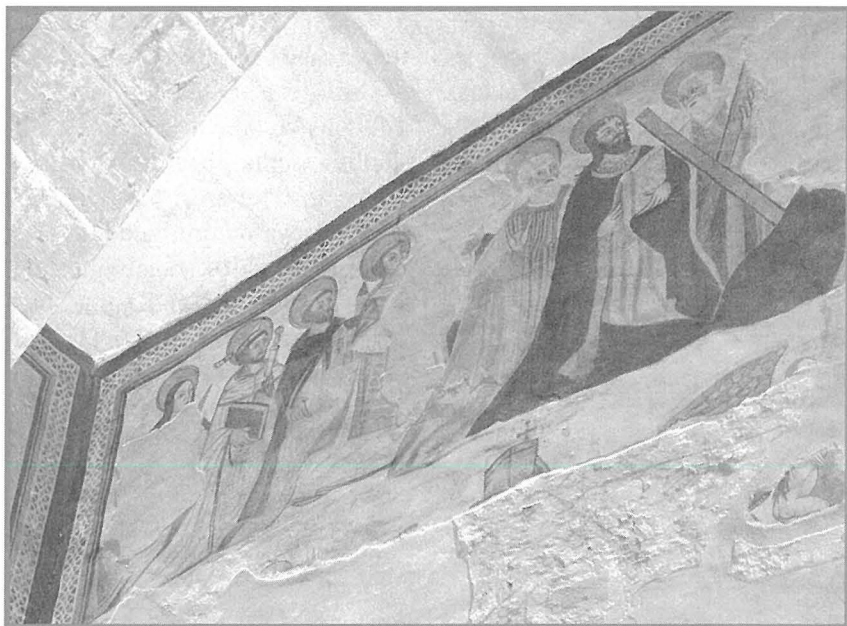
inħawi ta' Bir Miftuħ l-art għoliet tant li s-sidien bdew jużaw kull roqgħa art għat-taħwil (Wettinger, 1981, p10).

Il-knisja ta' Bir Miftuħ hija waħda mill-aktar eżempji importanti tal-arkitettura ekkleżjastika tal-aħħar Medjuevu Malti, u hija mibnija fuq l-istess principji tal-knejjes iżgħar tal-epoka: spazju wieħed maqsum b'arkati ppuntati li jzommu x-xorok (Vella, 2013, p158). Il-knisja originali kienet mibnija fuq pjanta ta' salib Latin, iżda llum fadal biss il-parti ta' quddiem. Madankollu, fil-ġnien ta' fuq wara wieħed għad jista' jara t-traċċi tal-knisja originali. Fuq in-naħa ta' ġewwa tal-faċċata hemm il-fdalijiet t'affreski li uniċi għal Malta. Dawn juru l-ġudizzju universali, bil-qaddisin jidhru fil-parti ta' fuq, u ix-xjaten ikaxrku lill-midinbin fuq in-naħa t'isfel. Huwa diffiċli nkunu nafu d-data eżatt ta' dan l-affresk iżda aktarx huwa ta' tard is-seklu 15. Dan minħabba l-fatt li fost il-qaddisin jidhru l-figuri ta' żewġ patrijiet u soru (probabbilment San Duminku u San Pietru ta' Verona), u nafu li l-ordnijiet Mendikanti ma waslux Malta qabel is-seklu 15, bl-Ordni Dumnikan jasal Malta madwar l-1450 (Dalli, 2006, p229). Għalhekk il-kulti ta' qaddisin tal-Ordnijiet Reliġjużi ma jidhirx li kienu preżenti f'Malta qabel is-seklu 15. Buhagiar jgħid li l-knisja giet imkabbra fil-bidu tas-seklu 16 u l-faċċata preżenti hija ta' dik l-epoka. Jekk hu hekk, l-affreski fuq in-naħa ta' ġewwa tal-faċċata huma ta' dan il-perjodu (Buhagiar, 1975, p173).

L-akbar sors t'informazzjoni li għandna fuq il-knisja ta' Bir Miftuħ u l-madwar huwa mir-rapport ta' Dusina tal-1575. Jidher li l-knisja tal-'Madonna tax-xahar t'Awwissu' kienet fi stat tajjeb bis-Sagrament miżmum fi twejja wara l-altar. Dusina amar li jkun hemm tabernaklu tal-injam fuq



Il-Knisja ta' Bir Miftuħ minn ġewwa



*Dettal mill-affresk li juri l-ġudizzju universali li jirrafigura qaddisin irġiel
(Knisja ta' Bir Miftuħ, limiti tal-Gudja)*

l-altar maġġur hekk kif jitlob ir-rit (Aquilina & Fiorini, 2001, p109). Kien hemm ukoll fonti tal-maġmudija tal-ġebel b'għatu tal-injam fuq in-naħa tal-lemin tal-bieb il-kbir li ġo fih kien hemm miżmum iż-żejt tad-dlik, ktieb tal-mejtin, u oġġetti sagri fi stat tajjeb (Aquilina & Fiorini, 2001, p110). Forsi dawn jinstemgħu bhala affarġiet 'ovvji' għalina llum, iżda hekk kif jidher mir-rapport hafna 'knejjes' kellhom xorti kellhom bieb tal-injam u pavement, aħseb u ara oġġetti sagri.

Din il-knisja kellha erba' altari laterali, tnejn iddedikati lill-Assunta, wiehed lil Santi Kożma u Damjan, u ieħor lill-Ispirtu s-Santu. Jidher li l-altari ma kellhomx min jieħu hsiebhom sew, h'ief individwi li fil-festa kienu jhallsu għall-għasar u quddies. Isemmi lil Philippus Grima u lil Benedictus Gallo li jieħdu hsieb il-festi fuq iż-żewġ altari ta' Santa Marija (Aquilina & Fiorini, 2001, pp110-111). Din ir-ripetizzjoni ta' dedika t'altari ġewwa l-knisja kienet pjuttost komuni fil-knejjes Maltin, hafna drabi riżultat ta' devozzjonijiet personali. Iktar interessanti hu l-altar ta' San Kożma u San Damjan padruni tat-tobba, żewġ qaddisin t'origini

Levantina li kienu jgawdu kult qawwi hafna madwar il-Mediterran. F'Malta jidher li sal-1575 kien hemm biss altar wiehed ieħor iddedikat lilhom, ġewwa l-knisja tal-Lunzjata tal-patrijiet Dumnikani ġewwa l-Birgu (Aquilina & Fiorini, 2001, p146), u huwa possibli hafna li l-kult tagħhom wasal Malta mad-Dumnikani. Għalkemm jista' jkun li hi biss koinċidenza, jista' jagħti l-każ li kien hemm konnessjoni Dumnikana ġewwa

Bir Miftuħ, hekk kif jixhdu l-qaddisin Dumnikani fl-affresk, li setgħu ġabu l-kult ta' dawn iż-żewġ qaddisin ġewwa Malta u b'hekk sarilhom altar ġewwa l-knisja ta' Bir Miftuħ. Interessanti wkoll il-fatt li Dusina waqqaf il-Konfraternità tas-Sagrament għall-kura tal-morda u biex jieħdu hsieb id-dfin ġewwa din il-knisja. Jagħti wkoll lista tal-fratelli fosthom Petrus Schambri li possibilmment hu l-istess persuna li tieħu hsieb il-knisja tat-Twelid ta' Marija msemija hawn isfel (Aquilina & Fiorini, 2001, p112)

Maġenb il-knisja parrokkjali Dusina jsemmi żewġ knejjes oħra: fuq il-lemin Santa Marija u fuq ix-xellug dik tat-Twelid ta' Marija (Aquilina & Fiorini, 2001, p111). Qabel wiehed jistenna xi forma ta' knisja mdaqqa, ta' min jicċara li hafna minn dawn il-knejjes ma kinux għajr kmajra b'artal wiehed sempliċi. Wiehed għadu jista' jara sal-lum il-ġurnata l-fdalijiet ta' dawn iż-żewġ knejjes maġenb il-knisja preżenti ta' Bir Miftuħ. Għad fadal il-bieb tal-knisja tat-Twelid ta' Marija u t-tarġa tal-altar, filwaqt li mill-knisja l-oħra fadal biss il-marka tal-ħitan u l-għatba. Dusina jsemmi kif dik



Ritratt tal-Knisja ta' Bir Miftuħ li juri l-knisja preżenti (A), il-parametru tal-knisja oriġinal (B), il-fdalijiet tal-Knisja tat-Twelid ta' Marija (C), u l-fdalijiet tal-Knisja ta' Santa Marija (D)

ta' Santa Marija kellha pittura tal-Mulej ('*Dominis Nostris*') u bieb tal-injam, iżda nieqsa minn ħafna affarjiet. Bartholomaeus Mangion kien jieħu ħsieb li jkun hemm quddies fil-festi u li jixgħel il-lampier is-Sibt u l-Ħadd. Dik tat-Twelid ta' Marija kellha altar, bieb tal-injam, u pavement, iżda nieqsa minn rettur u affarjiet sagri. Petrus Schembri (li kellu l-art viċin), kien jara li fiha jsir quddies fil-festi, jieħu ħsieb tmien foqra, u jixgħel lampier is-Sibt u l-Ħadd (Aquilina & Fiorini, 2001, p111).

Fl-inħawi tal-madwar Dusina jsemmi tlett knejjes oħra li għadhom ma ġewx identifikati, dawk ta' San Bastjan (fuq ix-xellug tal-knisja lejn il-bieb tal-ġenb, lejn nofsinhar), ta' San Ġorg (viċin il-knisja, lejn it-tramuntana) u ta' Santa Katerina. It-tliet knejjes kienu nieqsa minn ħafna affarjiet, u dik ta' Santa Katerina biss jidher li kellha bieb tal-injam (Aquilina & Fiorini, 2001, pp111-112). Ta' min isemmi wkoll li Dusina ma jsemmix djar fl-inħawi, hekk kif isemmi fi rħula oħrajn. Jekk qatt kien hemm xi forma ta' raħal kienu ilu sew li spicċa, u sal-aħħar tas-seklu 16 kienet waslet fi tmiemha anke l-parroċċa nnifisha, u wassal biex tiġi ttrasferita għall-Gudja.

Il-Gudja - Raħal Modern

Waħda mill-ispjegazzjonijiet tal-isem 'Bir Miftuħ' aktarx jirreferi għall-bir li kien għall-użu pubbliku, u bjar ta' dan it-tip kienu komuni madwar il-gzejjer (Wettinger, 2000, p47). Min-naħa l-oħra l-isem Gudja jista' jirreferi għall-'art ftit mgħollija', 'għolja żgħira', 'blata' jew 'ħaġra'. (Wettinger, 2000, pp174-175). Din l-etimologija hija interessanti għax tista' tagħti spjegazzjoni parzjali għalfejn in-nies ippreferew jgħixu fl-inħawi tal-Gudja u mhux Bir Miftuħ. Hekk kif rajna qabel, l-art ta' madwar Bir Miftuħ kienet waħda għammiela u l-preżenza ta' 'bir' komuni probabli kienet parti importanti mill-ekonomija agrikola. Bir 'komuni' jagħmel sens ukoll f'żona fejn ħafna mill-art kienet propjetà tal-bdiewa stess. Jidher ukoll li kuntrarju għar-Rabat u l-Imdina fejn il-Knisja u n-nobiltà kienu l-akbar propjetarji tal-art, fl-irħula bejn terz u nofs ir-raħħala kienu propjetarji tal-art u jidher li fiż-Żejtun, il-Gudja, Ħal Għaxaq u Ħaż-Żabbar ma kienx hemm nobbli propjetarji tal-art (Wettinger, 1981, pp4-5). Għalhekk kien iktar jagħmel sens li d-djar jinbnew fuq il-ġebel li ma kinux għammiela, bħal pereżempju

xi 'għolja żgħira', u l-art agrikola tibqa' mhux mittiefsa.

Mill-lista tad-Dejma tal-1419-1420 insibu li hemm 38 raġel mill-Gudja msejja għad-dmir militari. Meta tqabbel mal-figuri kollha ssib li huwa numru mdaqqas (Ħal Qormi kellu 102 raġel imniżżel⁶ u l-iżgħar kien Ħal Kaprat⁷ bi 8 (Wettinger, 1969, p82). Dan id-dokument huwa interessanti wkoll għax jagħti lista tal-ismijiet, fejn naraw kunjomijiet komuni bħal Vella, u oħrajn li lllum m'għadhomx jeżistu u li għandhom xeħta Sqallija bħal Buturra, Ricupru, Mullica, Spitali, u Galata (Wettinger, 1969, p96). Minkejja li f'din il-lista tad-Dejma l-Gudja jissemma b'mod ċar b'ismu, huwa biss fl-1551 li narawh imniżżel fuq mappa. Din hi l-mappa ta' Antonio Lafreri (1512-1577), mappa importanti mhux biss għax hi l-ewwel mappa li turi l-Gudja msemmi b'ismu u Bir Miftuħ bħala post separat, iżda għax hija l-ewwel mappa li turi għall-ewwel darba ħafna mill-irħula moderni.

Għal darb'oħra r-rapport ta' Dusina jagħtina informazzjoni utli ħafna dwar il-Gudja. Il-Gudja jissemma bħala '*sub parrochia*'⁸ ta' Bir Miftuħ b'madwar 80 dar (Aquilina & Fiorini, 2001, p120). Il-Gudja kellu ammont sabiħ ta' knejjes, minkejja li ħafna minnhom kienu fi stat fqir. Ta' min wieħed jirrimarka li din kienet sitwazzjoni li Dusina sab madwar Malta kollha. Bla dubju, mard, gwerer, u nixfa ħallew l-effett ekonomiku tagħhom fuq Malta medjevali u minkejja d-devozzjonijiet qawwija tal-poplu, ħafna drabi ma kienx hemm il-mezzi finanzjarji sabiex il-knejjes kollha jinżammu fi stat tajjeb.

Dusina jsemmi knisja ta' Santa Marija bħala s-*sub parrochia*, iżda din ma jidherx li kienet fi stat tajjeb ħafna minkejja li ċertu Jacobus Barbara mill-Gudja stess kien jara li jsir għasar u quddies fil-festi. Tant kienet fi stat ħażin li Dusina



Il-fdalijiet tal-bieb prinċipali tal-Knisja tat-Twelid ta' Marija ġewwa Bir Miftuħ



Il-Knisja tal-Madonna ta' Loretu fil-limiti tal-Gudja

ordna lil Barbara li qabel ma jagħmel bieb tal-injam ma jsirx quddies fiha (Aquilina & Fiorini, 2001, p120). Fuq ix-xellug ta' din il-knisja kien hemm dik ta' San Nikola, li kellha altar wieħed iżda nieqsa minn kollox. Kien jieħu ħsiebha ċertu Antonius de Laude, apotekarju, li kien jieħu ħsieb li fil-festi jsir l-għasar u l-quddies, jinxtegħel il-lampier, u għinu lill-foqra. Kellu wkoll jagħmel bieb u jekk ma jsirx hekk tiġi pprofanata (Aquilina & Fiorini, 2001, p121).

Interessanti ferm hija l-knisja ta' San Mark li minkejja li ma kenitx fi stat tajjeb kellha altar iddedikat lil San Bartilmew li kien jieħu ħsiebu ċertu Baptista de Baudo (Aquilina & Fiorini, 2001, p121). Huwa rari ħafna li fil-knejjes rurali jissemmev artali oħra għajr dak titulari, u għalhekk jista' jindika li din kienet knisja ta' daqs kemxejn ikbar mill-maġġor parti tal-knejjes l-oħra. Insibu wkoll grupp ta' tliet knejjes maġenb xulxin dawk tal-Lunzjata, ta' San Nikola u ta' San Marzjan, li kollha kemm huma kienu neqsin minn ħafna affarjiet (Aquilina & Fiorini, 2001, pp-121-122). Din tal-aħħar hija interessanti wkoll għax huwa qaddis rari f'Malta, u fir-rapport ta' Dusina jissemma

biss darba. Għalkemm hemm tal-inqas tliet qaddisin b'dan l-isem, l-iktar wieħed plawsibbli huwa San Marzjan ta' Sirakuza, isqof u martri meqjum kemm fil-knisja Kattolika Latinā kif ukoll fil-knisja Ortodossa. Dan mhux biss minħabba l-konnessjonijiet politiċi ta' Malta mar-renju ta' Sqallija matul il-medjuevu iżda wkoll minħabba l-preżenza ta' Sqallin ġewwa Malta, hekk kif rajna fil-lista tad-Dejma tal-1419/1420. Dusina jsemmi knisja ddedikata lil Santa Katarina li kien jieħu ħsiebha ċertu Bartholomaeus Zammit li kien jara li fil-festi jsir l-għasar u l-quddies (Aquilina & Fiorini, 2001, p122). Isemmi wkoll knisja ddedikata lit-Twelid ta' Marija li kienet nieqsa minn bosta affarjiet, għalkemm ċertu Matthaueus Hallun kien jieħu ħsieb li jsir l-għasar u quddies fil-festi (Aquilina & Fiorini, 2001, p122).

L-iktar knisja interessanti li jsemmi pero hi l-knisja tal-Lunzjata mibnija maġenb il-knisja tat-Twelid ta' Marija msemmiha hawn fuq u tissemma bħala l-knisja ewlenija tal-Gudja. Kienet miżmuma sew (*statis decens*), kbira (*ampla*), u miżbugħa bajda (*tota dealbata*). Kienet mgħammra b'altar kif suppost, pavement u

bieb tal-injam. Kienet tgawdi devozzjoni kbira, mhux biss bil-quddies u l-għasar fil-festi iżda anke matul il-ġimgħa (Aquilina & Fiorini, 2001, p122). Interessanti wkoll li Dusina jsemmi l-knisja ddedikata lill-Madonna ta' Loretu mhux bħala waħda li tagħmel parti mill-Gudja iżda marbuta mar-raħal ta' Ħal Qadi, dan minkejja li dan ir-raħal jidher li kien diġà kwazi gheb. Din il-knisja kienet diġà tgawdi minn devozzjoni kbira, u kienet miżmuma fi stat tajjeb ħafna. Kellha pittura tal-Madonna ta' Loretu meqjuma ħafna, u anke kanċell tal-injam quddiem l-altar. Fiha mhux biss kienu jiġu ċelebrati l-festi bl-għasar u l-quddies, iżda wkoll ħafna quddisiet fil-jiem tal-Ħadd. Tant kienet meqjuma din il-knisja li fil-mapep ta' żmien l-Assedju tal-1565 tidher imniżżla speċifikament bħala 'Madonna di Loreto' (Agius-Vadalà & Ganado, 1994).

Bibliografija

- Agius-Vadalà, M. & Ganado, A. (1994) *A study in-depth of 143 maps representing the Great Siege of Malta of 1565*. Malta, PEG Ltd.
- Aquilina, G. & Fiorini, S. (2001) *Documentary Sources of Maltese History: Part IV Documents at the Vatican No. 1 Archivio Segreto del Vaticano Congregazione Vescovi e Regolari Malta: Visita Apostolica No. 51 Mgr Petrus Dusina, 1575*. Malta, Malta University Press.
- Blouet, B. (2008a) 'The Lost Villages of Malta Part I' in *Treasures of Malta Vol. XV No. 1*, pp36-42. Malta, Fondazzjoni Patrimonju Malti.
- Blouet, B. (2009) 'The Lost Villages of Malta Part II' in *Treasures of Malta Vol. XV No. 2*, pp38-42. Malta, Fondazzjoni Patrimonju Malti.
- Buhagiar, M. (1975) 'Medieval Churches in Malta in *Medieval Malta: Studies on Malta before the Knights* (Luttrell, A. ed). London, The British School at Rome.
- Buhagiar, M. (2001) *Early Post-Muslim Art and Architecture in Malta: The Latin Imprint Treasures of Malta Vol. VIII No. 1 pp15-21*. Malta, Fondazzjoni Patrimonju Malti.
- Buhagiar, M. (2002) *The First Maltese Parish Churches Treasures of Malta*

Vol. IX No. 1 pp35-39. Malta, Fondazzjoni Patrimonju Malti.

Dalli, C. (2006) *Malta: The Medieval Millenium*. Malta, Midsea Books

Ganado, A. & Schirò, J. (2016) *The Pre-Siege Maps of Malta: Second Century AD - 1564*. Malta, BDL Publishing.

Hahs, D.G. (2010) *Medieval Malta: Abandoned Villages, Chapels and Farmhouses*. Master of Arts, The Florida State University College of Arts & Sciences, USA.

Vella, C. (2013) *The Mediterranean Artistic Context of Late Medieval Malta: 1091-1530*. Malta, Midsea Books.

Wettinger, G. (1975) The Lost Villages and Hamlets of Malta in Medieval Churches in Malta in *Medieval Malta: Studies on Malta before the Knights* (Luttrell, A. ed). London, The British School at Rome.

Wettinger, G. (1969) The Militia List of 1419-1420. *Melita Historica* Vol. 5, No. 2, pp80-106. Malta,

Wettinger, G. (1981) Agriculture in Malta in the Late Middle Ages. *Proceedings of History Week 1981* (ed. Buhagiar, M.). Malta, The Historical Society.

Wettinger, G. (2000) *Place-names of the Maltese Islands ca. 1300-1800*. Malta, PEG Ltd.

Referenzi

- ¹ Il-ktieb ta' Charles Dalli *Malta: The Medieval Millenium*, parti mis-serje eċċellenti ta' Heritage Malta fuq l-istorja ta' Malta, jagħti stampa ċara ta' dan il-perjodu u huwa ktieb ideali għal min irid jistharreġ daqsxejn iktar fuq dan iż-żmien.
- ² L-**Università** kienet struttura amministrattiva bbażata ġewwa l-Imdina li kienet tirregola t-tmexxija lokali, fosthom il-kummerċ u difiża tal-gzejjer.
- ³ Is-sopravivenza tar-rit Kristjan ġewwa Malta matul il-hakma Għarbija huwa suġġett kumpless iżda sew jekk kien fadal minoranza Kristjana jew sew jekk l-ewwel Kristjani wara l-hakma Għarbija ġew man-Normanni minn Sqallija, huwa żgur li r-rit Grieg Ortodoss kellu preżenza qawwija fil-Mediterran ċentrali matul iż-Żminijiet tan-Nofs.
- ⁴ Il-katakombi huma taż-żmien Klassiku, jiġifieri sew qabel il-perjodu medjevali.

Minkejja li hemm diversi eżempji ta' katakombi li saru post ta' kult fl-epoka medjevali (eż. Il-katakombi ta' Sant'Agat ġewwa r-Rabat), dawk ta' Hal Resqun ma jidherx li ġew intużati b'dan il-mod.

- ⁵ Il-kelma '*dejr*' tfisser 'post fejn hemm monaċi kristjani' u tinstab anke f'kundesti simili ġewwa Sqallija.
- ⁶ Għalkemm dan huwa numru kbir li juri li Hal Qormi kien rahal imdaqqsas sew, dan probabbli jinkludi hafna rhula żgħar fil-madwar li ġew magħduda miegħu.
- ⁷ Hal Kaprat kien jinsab fl-inhawi fejn illum hemm Santa Venera.
- ⁸ Dusina jniżżel irhula oħra bhala *sub parrocchia* ta' Bir Miftuħ, fosthom Hal Luqa, Hal Farruġ, L-Imqabba, Hal Safi, Hal Kirkop, u Hal Tarxien. Dan huwa possibilmment sinjal li l-parroċċa ta' Bir Miftuħ kienet waslet fi tmiemha u bdiēt tisfaxxa. Sa ftit snin wara r-rapport ta' Dusina, fl-1592 Hal Kirkop u Hal Tarxien kienu l-ewwel żewġ parroċċi li nqatgħu għalihom.



Il-Kumitat
jirringrazzja lid-ditti kollha
li rreklamaw fuq dan il-ktieb,
kif ukoll
lill-artikolisti kollha
tal-artikli tagħhom.

Inħeġġu lill-qarrejja kollha sabiex jagħmlu użu
mill-prodotti u s-servizzi ta' dawn id-ditti.