

Il-Wegħda ta' Carmelo Pace



Carmelo Pace tweled u għex għal żmien twil fil-Parroċċa Matriċi ta' Stella Maris f'Tas-Sliema, parroċċa Marjana b'konnessjonijiet mal-baħar. Wara li żżewweġ lill Marinton, Carmelo ġie joqgħod il-Gżira ġewwa Triq Belvedere. Kellu bosta tfal, li tnejn minnhom kienu Marija u Salvinu. Carmelo kien baħri bi twemmin kbir f'Alla u b'imħabba speċjali lejn il-Madonna. Xejn speċjali meta wieħed iqis iċ-ċaħda, is-solitudni, is-sagrificċju u s-sogru li kull baħri kien u għadhom jgħaddu minnhom. Il-fidi f'Alla tissaħħah fihom meta l-kobor ta' Alla juri ruħu b'elementi naturali meta baħri jsib ruħu bejn sema u ilma.

Ġara, li xi ftit snin wara l-ewwel Gwerra Dinjija (1914-1918), Carmelo għadda minn esperjenza mhux tas-soltu fuq il-baħar. Ġie li kien ra maltemp u baħar qawwi tul is-snin fuq il-baħar, biss qatt qabel ma kien ra l-għarqa.

B'fidi shiħa f'Alla, Carmelo Pace f'dak il-mument ikraħ għamel wegħda li jekk jehles mill-għarqa jhallas minn butu statwa għall-parroċċa ġdida tal-Gżira. Lura Malta wara din l-esperjenza, Carmelo beda jara kif iwettaq il-wegħda li kien għamel.

Carmelo nforma lill-Kappillan ta' dak iż-żmien, Dun Anton Manche' (1921-1935) bil-wegħda tiegħu li ġiet aċċettata. Aktarx permezz ta' agent lokali jew inkella bl-għajjnuna ta' l-istess Kappillan, sar kuntatt ma' Leċċe, l-Italja, belt magħrufa għax-xogħol fil-kartapesta speċjalment ta' statwi ta' kull daqs. Minn waħda mill-bosta bottegi li hemm f'Leċċe, Carmelo Pace irċieva buzzett ta' l-istatwa li għaliha ken sejjer ikun il-patrun. L-istatwa nħadmet fil-bidu tas-sena 1924 u kienet lesta sa Mejju ta' l-istess sena. Il-materjali użati huma karatteristika ta' Leċċe, jiġifieri fejn jidhol il-karnaġġjon (il-wiċċ, idejn u s-saqajn tal-Madonna flimkien mal-figura ta' Ġesu' Bambin u t-tlett puttini fis-sħab) huma terracotta filwaqt li l-panneġġi huma kartapesta.

Sadanittant, Carmelo Pace kompli jżid mal-wegħda tiegħu. Ordna bankun u bradella prinċipalment tal-kawba u tal-ġewż għand Mastru Kelinu Mamo mill-Belt Valletta. Ordna wkoll il-pedestall indurat bid-deheb li għandha l-istatwa taħtha kif ukoll sitt torċi fjoriti għal quddiem l-istatwa.

Carmelo Pace b'xi mod, irranga ma' l-Ammiraljat f'Malta biex iġib l-istatwa għall-festa ta' l-

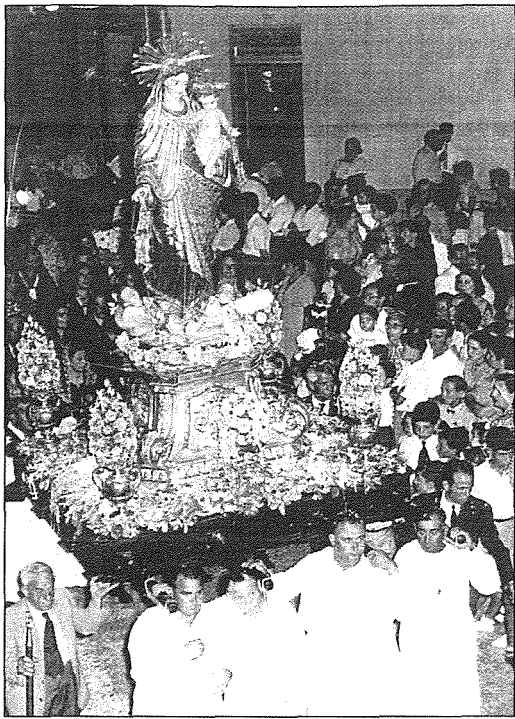
1924 fil-hin. Bastiment navali Inġliż, l-H.M.S. Tumolt fi triqtu minn Ġibilterra għal Malta, għadda lejn il-Kalabrija fejn għabba kaxxa kbira ta' l-injam bl-istatwa tal-Madonna tal-Karmnu għall-Parroċċa tal-Gżira. Lejn l-aħħar ta' Ġunju 1924, din il-kaxxa fl-aħħar waslet ġewwa l-Gżira. Ġingħa qabel il-festa, il-Ħadd 6 ta' Lulju 1924, għadd ġmielu ta' Gżirjani u nies oħrajn, b'kurzita' kbira ingabru ġewwa Gżira Circus (Pjazza Meme' Scicluna) fejn assistew għall-ftuħ tal-kaxxa mill-Kappillan Dun Anton Manche'. Wara li nħarġet mill-kaxxa, l-istatwa ġiet imbierka mill-istess Kappillan. L-istatwa kienet miżbugħa bil-kuluri Karmelitani u mzejna fuq il-mant b'għadd ta' fleur-de-lys bid-deheb. F'idejn il-Madonna u l-Bambin Ġesu', kien hemm il-labti tas-suf. Ta' min isemmi li b'sorpriża għal kulħadd, il-Madonna kellha ġizirana tad-deheb ma' għonqha, mogħtija mill-mara ta' l-artist li għamel l-istatwa. Ma' din ždiedet oħra mill-mara ta' Carmelo Pace. Dawn sa llum il-ġurnata qegħdin fuq l-istatwa s-sena kollha.

Ma' dawn il-ġizirani matul iż-żmien ġew mogħtija diversi affarijiet tad-deheb u l-fidda bħala turija ta' mħabba lejn il-Madonna, b'wegħdi u bħala memorji. Sett li hu kompost minn żewġt stillarji u minn par labtijiet hu mifhum li sar b'wegħda f'salt u mill-istess argēntier qabel l-1930. Ta' min jgħid li b'kollox hemm tlett pari ta' stillarji; l-aħħar stillarju għall-Madonna ġie mogħti mill-Kappillan Kan. Vincēnz Cachia (2001-2004). Ir-raġġiera saret fl-1970 u hija l-unika statwa tal-Madonna tal-Karmnu bir-raġġiera, li tradizzjonalment tinsab biss ma' statwi tal-Kunċizzjoni. Jingħad li peress li l-Madonna iddentifikat lilha nnifisha f' Lourdes bħala l-Immakulata Kunċizzjoni, kienet liebsa l-abitu Karmelitan u li waħda mid-dehriet seħħet fil-festa tagħha tal-Karmelu fis-16 ta' Lulju, xi Gżirjani xtaqu li juru din il-konnotazzjoni billi jżidu din ir-raġġiera. L-istatwa fil-jiem tal-festa, titpoġġa taħt mant tal-bellus u damask li ngħata mis-Sinjura Pardy fl-1968 sostenut minn żewġ puttini. Dan il-mant ħa post ieħor iżgħar.

Sa mill-1913, meta l-Gżira ġiet imwaqqfa bħala Viċi Parroċċa tal-Matriċi ta' Stella Maris f'Tas-Sliema, kienet bdiet issir purċissjoni għad unur il-Madonna fit-tieni Hadd ta' Lulju. Il-purċissjoni kienet issir b'relikwa tal-Madonna. Issa ladarba kien hemm l-istatwa, il-Kappillan Dun Anton Manche' u dawk li kienu jgħinuh kellhom jiffaċċjaw problema mhux tas-soltu sabiex din l-istatwa toħroġ purċissjoni mill-knisja peress li l-knisja kienet għadha qed tinbena.

Sa dak iż-żmien, bħala artal maġġur kien hemm il-kappella tal-Qalb ta' Ġesu' bi tlett kwadri mpittra minn Lażżru Pisani sena qabel biss. Fuq dan l-artal bħala sotto kwadru kien u għad hemm ix-xbieha tal-Madonna tal-Ġebbla flimkien mal-ġebbla mixħuta lejha fil-lejl tal-10 ta' Lulju 1902. L-arkata li tagħti għall-kumpliment tal-knisja kienet imbarrata għas-sigurta' tas-SS. Sagrament. Sar bħal kamp fil-parti li kienet qed tinbena dik il-ħabta jigifieri fejn hemm illum il-kwadri ta' San Ġużepp, Sant'Antnin, San Mikiel u l-Qalb ta' Ġesu' (San Ġuda Taddew) u l-bankun, bradella, pedestall u l-istatwa tpoġġew taħtu mgħassa minn żewġt irġiel sakemm toħroġ il-purċissjoni. Dan il-kamp twaqqaf wara l-quddiesa kantata tal-festa nhar il-Ħadd 13 ta' Lulju 1924.

U hekk ħarġet l-ewwel purċissjoni bl-istatwa tal-Madonna tal-Karmnu tal-Gżira. U l-festa kienet isbaħ minn ta' qabel u apparti t-trab tal-bini, qam il-briju wkoll! In-nies kienu jitfgħu imkatar tal-karti bil-poeziji fuqhom (sunetti) għad unur il-Madonna waqt il-purċissjoni. L-istess sar is-



sena ta' wara. Fl-1926, din in-naħa tal-knisja kienet lesta u bdiet tintuza. Il-kappella tal-Qalb ta' Ġesu' ingħaqdet mal-parti l-lesta billi tneħħa l-ħajt minn quddiem l-arkata. għal dan il-għan, in-navi tan-naħa tal-kursija kienu ġew imbarriati għas-sigurta'. Il-bieb proviżorju kellu jinqala' biex toħroġ il-vara u hekk baqa' jsir sakemm fl-1935 kienet lesta l-knisja. Sa fl-aħħar, l-istatwa setgħet titpoġġa ġewwa n-niċċa tagħha li kienet ġiet iddekorata hdejn il-bieb il-maġġur. Kien jonqos biss il-faċċata tan-niċċa.

Din il-faċċata tan-niċċa saret fl-1941, iżda pront faqqgħet il-gwerra. Il-ħġieġa tan-niċċa ma hiex ħġieġa xejn imma hija kristall u l-Kappillan ta' dak iż-żmien, Dun Carlo Manche' (1935-1950) ħalla din il-kristalla għand l-aġent Napuljun Grech ġewwa tas-Sliema fuq parir ta' l-aġent stess. Din id-deċiżjoni ttieħdet peress li sa mill-ewwel ħbit

fuq Malta il-Gżira kienet qalagħtha sew minħabba l-baži tas-sottomarini ġewwa Manoel Island. Ftit wara ingieb bastiment navali Ingliż imsejjah monitor fix-xatt tal-Gżira, l-H.M.S. Terror. Dan kien bastiment qadim li kellu bżonn dawra sew u kien ġie beached speċi nkaljat apposta biex ma jeriqx għax ma kienx hemm żmien biex jissewva u jbaħħar. Qadim kemm kien qadim kellu kanuni tajbin ħafna fuqu u seta' jipproteġi sew lil Manoel Island mill-attakki mill-ajru. Kemm il-bombi tal-għadu kif ukoll l-isparar tal-kanuni tat-Terror farrku kull ħġieġa li kien kemm ġewwa l-Gżira u Ta' Xbiex li sa dak iż-żmien kienet parti mill-parroċċa tal-Gżira. Il-ħġieġ gdid tat-twieqi li kellha l-knisja tal-Gżira kollu spiċċa frak. Beda jidhol ħamiem kemm trid ġewwa l-knisja sakemm beda jagħfas il-ġuħ!

l-Italja ċediet fit-8 ta' Settembru 1943 u Malta strahet ferm mill-attakki. F'Gunju 1944, Napuljun Grech ġieb il-faċċata tan-niċċa bil-kristalla u beda jbidel il-ħġieġ kollu tal-knisja. Dik is-sena stess, l-istatwa ġiet sgraffita u ndurata u reġgħet saret il-festa bil-purċissjoni li l-aħħar li saret kienet fl-1940. Fuq l-istatwa reġa' sar xi xogħol fl-1971 meta l-panneġġ ta' ġewwa li kien imburnit bid-deheb ġie miżbugħ abjad. Xogħol ta' restawr strutturali sar fl-1997, biss għad irid isir intervent ta' restawr studjat u mirqum fejn jidhol l-isgraffir u l-induratura.

Il-bradella u l-bankun inbidlu ma' dawk prezenti li saru fl-1978 fuq disinn ta' Salvu Bugeja li qatta' l-iskultura wkoll flimkien ma' Carmel Mangion li għamel ix-xogħol ta' mastrudaxxa. Il-gastri ndurati bid-deheb bil-fjuri tal-ganutell saru wara l-1956. Dawn tbiddu fl-1980 ma' sett li ħallas għalih Charles Chircop.

Il-purċissjoni sa mill-1913 kienet tgħaddi minn Triq Manoel, għal Triq il-Gżira, għax-Xatt, għal Triq Manoel u lura għal ġol-knisja. Tikkumpanja il-purċissjoni f'dawn l-ewwel purċissjonijiet kienet il-banda ta' istitut ta' San Guzepp tal-Hamrun. Illum il-purċissjoni tterraq triq ferm itwal. L-unika parti li għadha bħal ta' l-ewwel purċissjonijiet hi l-aħħar biċċa, mix-xatt għal Triq Manoel sakemm tasal il-Knisja Parrokkjali. Ta' min wiehed jieqaf u jaħseb li kuntrarju għal kull

parroċċa oħra fil-gzejjer Maltin, il-Gżira kellha l-istatwa proċessjonali qabel ma kellha knisja u toroq biżżejjed biex minnhom tgħaddi purċissjoni!

Kull darba li nħarsu lejn l-istatwa grazzjuża tal-Madonna tal-Karmnu, għandna niftakru fil-fidi u t-tama li kellu Carmelo Pace f'Alla f'mument diffiċli f'ħajtu, fl-imħabba li kellu lejn il-komunita' Gżirjana li lilha rregala l-istatwa, fil-ferħ li ġab lejn il-Gżira permezz tagħha, fl-unjoni li ħassew il-Gżirjani biex għamlu briju sinċier.....l-elementi li għandhom iġibu l-unjoni fost dawk li għandhom għal qalbhom il-festa tal-Madonna tal-Karmnu u l-Gżira.

Riferenzi

1. Ta' min jiftakar li l-Gżira kienet tagħmel parti minn Tas-Sliema u mill-Parroċċa matrici ta' Stella Maris. L-indirizzi kienu jispicċaw Gżira Sliema, bħal ma għadu sa llum issib indirizzi Tigne' Sliema. Dan minħabba l-kobor tal-art li kienet iġġib l-isem Sliema, li sal-bidu tas-seklu għoxrin kienet pjuttost lokal ġdid magħmula minn toroq godda u li faċi tiħawwad l-akwati. Anke' f'pubblikazzjonijiet bħal gwida generale Di Malta e Gozo insibu li sa tal-inqas is-sena 1935-36 (p. 138) hemm imniżżel Gżira Sliema. Jidher li din id-drawwa inqagħtet ftit qabel it-Tieni Gwerra Dinjija (1939-1945).
2. Informazzjoni mogħtija verbalment mis-Sinjura Carmen Mercieca (nee Azzopardi) li l-imsemminja Marija tiġi ommha, f'kelma waħda, Carmelo Pace jiġi in-nannu tagħha.
3. Biżżejjed ngħidu li f'bosta knejjes u kappelli f'Malta insibu kult ġeneralment Marjan marbut mal-baħar. Bosta baħrin ta' kull grad irrikorrew lejn Alla waqt mal-temp u elm ieħor. Xhieda ta' dan huma l-ghad kbir ta' pittura ex-voto li hallew il-baħrin stess f'dawn is-santwarji li juru xeni ta' l-esperjenza li għadda minnha il-baħri bħal ma nsibu f'Ħaz-Zabbar, Tal-Herba f' B'Kara u fl-Għar tal-Mellieħa.
4. Informazzjoni mogħtija verbalment mis-Sinjura Carmen Mercieca. Din l-istess informazzjoni qaliele n-Nutar Ġianninu Cauchi (Obit 1992) li kien joqgħod Triq Manoel, persuna li tista' tgħid għexet għall-Parroċċa tal-Gżira, li bosta għadna niftakruh jgħin f'kull qasam tal-Parroċċa apparti li kien minjiera ta' informazzjoni dwar l-istorja tal-istess Parroċċa.
5. Ta' min jinnota li l-kelma vara ma' tirreferixxix għall-istatwa li toħroġ proċessjonalment imma għal speċi ta' baldakkin dekorattivi li tahtu jkun hemm l-istatwa devota. Eżempju ta' vara li taħtha jkun hemm statwa hija Sant' Agatha ġewwa Catania, li f'ħafna drabi din l-istess statwa tkun relikwarju. Fil-gzejjer Maltin baqgħalna vara waħda biss, li hija ta' l-injam mizbugħ u ndurat. Din tinsab għall-wiri ġewwa il-mużew tal-Katidral ta' l-Mdina u mill-istil tagħha teħodna lura għas-seklu erbatax. Sfortunatament, f'xi żmien, xi hadd kien qatagħħha l-erba' bsaten minn fejn kienet tintrefa'.
6. Dan il-buzzett tal-istatwa tal-Madonna tal-Karmnu huwa kompożizzjoni ta' għadd ta' materjali u fih il-Madonna hija liebsa bil-kuluri Karmelitani bi tberfil u dekorazzjonijiet l-hinn u l-hawn ta' fjuretti bid-deheb fuq il-mant. Dan il-buzzett kien ġie restawrat fl-1990 minn Joseph Sultana li verbalment għaddiele din l-informazzjoni. Dan il-buzzett għadu miżmum b'għożża minn Carmen Mercieca. Meta l-buzzett u l-istatwa jiġu mqabbla, wieħed jinnota xi differenzi żgħar fil-kontra-

Alpha

200, The Strand, Gzira

Stationery, Souvenir, Toys

Tel: 21337796

ALL SEASON

Fruit & Vegetables

Sliema Road, Gzira

Tel: 21333 631

 **ZZOPARDI FISHERIES** Shop
Gzira Fish Shop

*Daily Suppliers of Fresh Fish
& Live Sea Food.
Fish Filleting Service on request.*

John & Doris
Sliema Road,
Gzira - Malta

Tel: (356) 21 311145
Mobile: 9947 5519

IL-KAPPILLAN U L-KLERU

flimkien

*mal-KUNSILL PASTORALI
PARROKKJALI*

*jawguraw il-festa t-tajba mimlija hena, paċi
u għaqda kif il-Madonna taf tagħti lil dawk
kollha li jħobbuha, lill-Komunita' kollha
tal-Gżira*