

# L-Istatwa Titulari ta' San Pawl tar-Rabat: Il-Hajja ta' San Pawl Illustrata fil-Libsa Tiegħu

Kitba ta' Mons. Gwann Azzopardi

Iż-Żgħażaġh Rabtin Pawlini din is-sena wkoll għogobhom jiffinanzjaw opra oħra fil-Kollegġjata tagħna: ir-restawr ta' l-istatwa titulari ta' San Pawl.

Illum nafu wisq iżjed fuq l-istorja ta' din il-vara milli konna nafu 30 sena ilu: fis-sena 1977 skoprejna minn kien l-iskultur tagħha u kemm kien thallas<sup>1</sup> waqt li din is-sena sirna nafu hafna dettalji fuq il-hajja u l-familja ta' dan l-iskultur kif ukoll il-kwistjoni li nqalghet dwar il-hlas ta' l-istatwa tagħna<sup>2</sup>. Il-Fratellanza ta' San Pawl tliet snin biss wara t-twaqqif tagħha fl-1767 ikkummissjonat din l-istatwa lill-iskultur Malti Giovanni Caruana (c. 1716-1809) u rċevietha minghandu fis-sena 1774. Għadna ma nafux jekk kienx Caruana stess li hadem il-pedestall originali tagħha (mhux dak ta' llum iżda dak li ttella' mill-foss fl-1974) kif ukoll il-bradella tagħha.

Fl-okkazjoni tar-restawr ta' l-istatwa li sar din is-sena, se nagħti tagħrif ġdid, minn dokument li sibt fil-Kurja ta' l-Arcisqof, dwar it-thaffir tan-niċċa ta' San Pawl fil-kappellun ta' San Anton Abbati<sup>3</sup>. Se nipprova wkoll infisser il-mottivi dekorattivi li jinsabu sgraffiti fil-libsa ta' l-istatwa.

## In-Niċċa ta' llum

Nhar id-19 ta' Ottubru 1916 il-Kappillan Dun Karm Sammut hejja rikors fejn qal li l-post fejn kienet qed tinzamm l-istatwa kien perikoluż hafna, u zied li seta' jinsab rimedju għal dan l-inkonvenjent billi tithaffer niċċa fil-kappellun ta' San Anton. Dan il-kappellun kien jappartjeni lill-Abbazija ta' San Anton li aktar minn żewġ sekli qabel kienet waqqfet in-Nobbli Cosmana Navarra u li fiha tinsab midfuna. Il-Kappillan Sammut talab il-permess biex tithaffer din in-niċċa. Erbat ijiem wara l-Ekonomu ta' l-Abbazija ta' San Anton, il-Kanonku Arcidjaknu Salvatore dei Conti Manduca, zied nota fl-istess rikors fejn afferma li hu m'għandux oġġezzjoni li

tithaffer din in-niċċa. Ir-rikors ġie pprezentat lill-Kurja fl-istess jum tat-23 ta' Ottubru. Fil-31 ta' Ottubru, l-Isqof Angelo Portelli, Dumnikan, bhala Vigarju Ġenerali delegat, laqa' din id-domanda bil-kundizzjoni li l-opra tithallas mill-ġbir jew kontribuzzjonijiet tal-poplu.

Kumment żgħir: kellu raġun il-kappillan jgħid li l-istatwa kienet tinzamm f'post perikoluż għax kif kont għidt fl-artiklu tiegħi ta' l-1977 l-istatwa, minghajr pedestall, kienet tinzamm f'niċċa żgħira mhaffra f'dak il-hajt li jissepara l-knisja ta' San Pawl minn dik ta' San Publiju, u li jiġi faċċata tal-bieb ta' Sant'Anna. Taht din in-niċċa kien hemm it-taraġ originali li jagħti għall-grotta. B'dan il-mod barra l-iskomdu, l-istatwa ma setgħetx titgawda kif jixraq. Ta' min ifakkar li fis-sena 1964, wara li l-parroċċa saret kollegġjata, din in-niċċa kompliet tiġi sfronduta biex titniffed mal-knisja ta' San Publiju, u fl-istess hin ġie msaqqaf bil-konkos it-taraġ qadim eżistenti b'mod li llum ma tistax tinzel aktar minnu. Dari dan it-taraġ kien ikun miftuh għall-pubbliku fil-ġranet tal-festi meta l-istatwa kienet tkun espota fil-knisja. Lanqas jista' jitgawda aktar dak ir-riliev sabih ikkulurit li juri lil San Pawl flimkien ma' San Luqa. Meta sar dan l-gheluq kienet għadha mhix popolari l-idea li wiehed isaqqaf bil-ħgieg, li jista' wkoll jinfetħ f'okkazjonijiet speċjali.

Mons. Salvatore Manduca li approva t-talba biex tithaffer in-niċċa l-ġdida fil-kappellun ta' San Anton kien benefattur kbir tal-knisja tagħna. Kien hu li hallas l-artal maġġur bi rham abjad, u ttrasferixxa l-artal qadim wisq sabih fil-kappellun ta' San Stiefnu. Għandu monument wisq sabih f'dan l-istess kappellun, opra fina fl-irham abjad magħmula mill-iskultur Taljan Giuseppe Valente.

In-niċċa li thaffret fil-kappellun ta' San Anton kienet ġiet impittra mid-dekoratur Rabti Pawlu Galea; daqs għoxrin sena ilu din id-dekorazzjoni ġiet



irrestawrata minn ibnu, il-Kanonku Dun Vincens Galea.

Il-vojt tan-niċċa l-qadima kien ġie mtaffi billi fih kien tqieghed relikwarju kbir indorat, b'numru kbir ta' relikwi madwar kurċifiss tar-rham li ghandu raggiera żghira tal-fidda fuq rasu. Dan ir-relikwarju illum jinsab fil-Mużew tal-parroċċa.

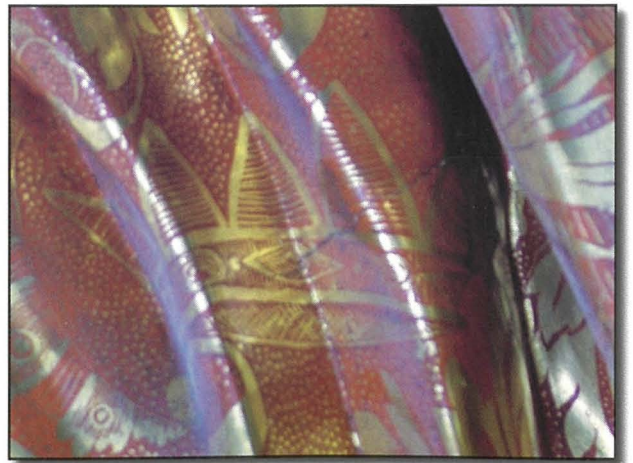
**L-Isgraffir ta' l-Istatwa**

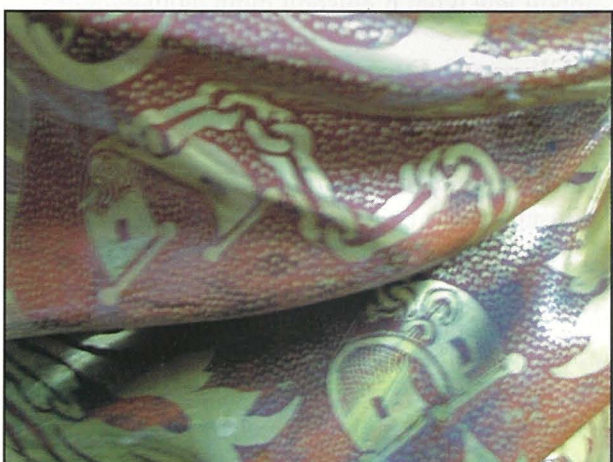
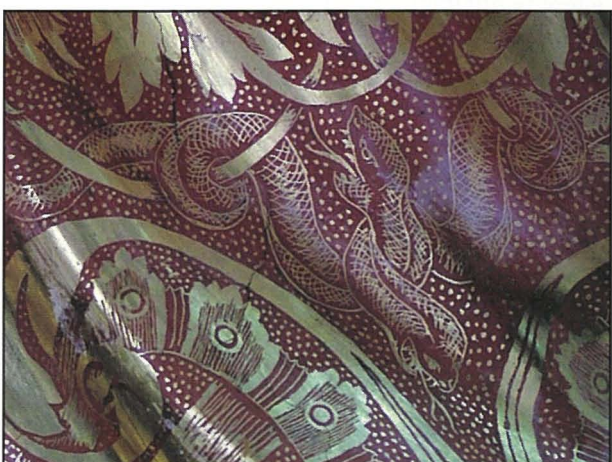
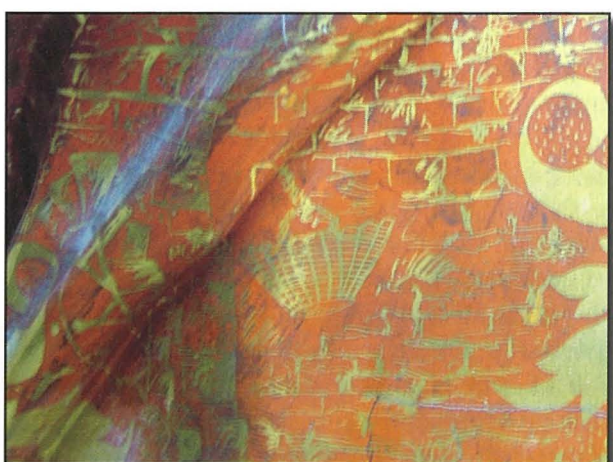
Niġu issa għall-istatwa. Fl-artiklu tiegħi ta' l-1977, kont ġibt tagħrif mgħoddi lili mill-Kanonku Dun Ġużepp Fabrè li kien jiftakar lill-Artist Rabi Ġanni Busuttil imlaqqam Żakkew jisgraffi l-

istatwa. Din il-hidma saret fil-bini tal-kulleġġ (illum il-Mużew Wignacourt) minhabba li l-istatwa ma kinitx toqghod fil-hanut tiegħu fi Triq il-Buskett. Il-Kan. Fabri kien ra l-istatwa kollha indurata bid-deheb qabel beda l-isgraffir u kien għaddieli l-informazzjoni li l-ispiża lahqet biss tletin skud u thallset fis-snin 1905/6. Is-sena 1906 (jiġifieri sewwa sew 100 sena ilu), fi żmien li kien prokuratur Dun Publiju Borg, torbot mad-data meta sar ir-rikors biex tithaffer in-niċċa. It-tagħrif tal-Kan. Fabri huwa utli għax mir-reġistri tal-fratellanza li fittixt ma sibt xejn irregistrat dwar dan. Jista' jkun li l-ispiża, li ma kinitx kbira, thallset minn xi benefattur



Is-simboli mill-ħajja ta' San Pawl kif illustrati fl-istatwa.





individwali jew minn ġbir privat u ghalhekk ma gietx irregistrata.

Izda min kien il-mohh wara d-disinn ta' l-isgraffir? F'dan id-disinn hemm bosta grajjiet, tista' tghid kompendju, tal-hajja ta' San Pawl. Hemm element komuni predominanti kif ukoll numru ta' ikoni li jillustraw il-bqija ta' hajtu. Tghid kien il-Prokuratur Dun Publiju stess jew kien xi hadd iehor li hejja dan id-disinn? Żgur li min ghamlu rrifletta sew u kien familjari mal-hajja ta' San Pawl. Inżid ukoll kumment li sarli mir-restawratur is-Sur John Orlando, li ghandu esprejnza kbira f'dan ix-xoghol, li l-finezza u d-delikatezza ta' l-isgraffir ta'

l-istatwa taghna ma tantx issibhom fi statwi ohra ta' pajjizna u jaghtu x'jifhem li min ghamilhom, aktar minn biċċa xoghol kummerċjali wettaq hidma bil-qalb u b'imhabba kbira.

Hija idea Pawlina li l-libsa ta' barra tkun xebh tal-hajja u l-hidma tan-nisrani u ghalhekk hemm messaġġ spiritwali fil-libsa ta' San Pawl. Ghax fit-tagħlim tieghu San Pawl Missierna ihegġiġna biex nilbsu lil Sidna Ġesù Kristu u jfakkar lill-Galatin li *intom ilkoll li tghammidtu fi Kristu ilbistu lil Kristu* (Gal. 3, 27). San Pawl juża wkoll il-metafora ta' l-ilbies biex jispjega l-virtujiet li bihom ghandu jiżżejjen in-nisrani. Hekk jagħlaq l-ittra tieghu lill-



Efesin: *Ilbsu l-arimatura ta' Alla... Kunu weqfin, genbejkom imħażżnin bil-ħżiem tas-sewwa, u libsin il-kurazza tal-ġustizzja, riġlejkom mixdudin bil-qorq tal-ħeġġa ta' l-Evanġelju... bit-tarka tal-fidi... aqbd u l-elmu tar-rebħa u s-sejfa ta' l-ispirtu* (Efesin 6, 10-17).

L-istatwa tar-Rabat hi mibnija madwar anima ta' tavlar inkullat u tikkonsisti fi 3 jew 4 twavel ta' njam palettat, kull tavla wiesgħa bejn 4 u 5 pulzjeri. San Pawl huwa bilwieqfa u għal ċerta stabbilità u rinforz għandu siequ x-xellugija tistrieħ fuq blata. Oriġinarjament l-istatwa kienet tieqaf fuq bażi daqsxejn iżgħar min dik ta' l-illum, u kienet kwadrata u għad għandha fiha erba' toqob li jikkorrispondu mal-pedestall il-qadim. Aktar tard f'restawri posterjuri din il-bażi tkabbret daqsxejn ma' l-erba' għub tagħha u l-illum għandha tmien ponot.

Il-libsa ta' San Pawl, forma ta' mantell, hi damaskjata b'kulur ahmar, u ddekorata bi *scrolls* u b'weraq; hija wkoll mtarrafa b'burdura ta' weraq iddekorat u b'inforra lewn id-deheb. Taht il-libsa hemm sottovest aħdar. Il-qalba jew sfond tal-kulur ahmar tal-libsa ta' barra hu deheb isfar waqt li l-qalba tal-kulur aħdar tas-sottovest hu deheb abjad. B'hekk hemm tahlita ta' deheb u fidda.

Iduru mal-pjiegi tal-libsa ta' San Pawl, kif għidna, hemm element dominanti prinċipali kif ukoll diversi simboli jew ikoni b'episodji minn haġtu.

## **L-Element Dominanti tal-Libsa**

Dan l-element dominanti jirrepeti ruhu diversi drabi kemm fil-faċċata kif ukoll fid-dahar ta' l-istatwa. Dan hu n-Nawfragju ta' San Pawl f'Malta, li jinsab deskritt b'tant dettalji f'żewġ kapitli fl-Atti ta' l-Appostli, kapi 27 u 28. In-Nawfragju hu mfisser fl-istatwa b'żewġ simboli, il-ġifen u l-lifgħa. Il-ġifen jingħata pożizzjoni ċentrali f'dan il-qafas waqt li l-mottiv tal-lifgħa, imdendla ma' wiehed miz-zkuk tal-ħuġġieġa hu ripetut darbtejn, darba fil-lemin u darba fix-xellug tal-parti ta' fuq ta' dan il-qafas dekorattiv. Il-messaġġ ta' din id-dekorazzjoni ewlenija fil-libsa jfakkarna wkoll fil-kelmiet bil-Latin li għandna minquxa b'ittri tad-deheb fiċ-ċirku li hemm taht il-koppla tal-knisja tagħna: *Si aliis non sum apostolus, sed tamen vobis sum* (1 Kor. 9, 2) li jfissru: Ukoll jekk għall-oħrajn m'iniex appostlu, imma għalikom jien. Għax il-miġja ta' San Pawl nawfragu fi gżiritna tibqa' l-akbar glorja ta' pajjiżna u bir-raġun lil San Pawl insejnhulu Missierna.

## **L-Ogġetti l-Oħra Illustrati fil-Libsa**

Meta nkantaw l-antifona ta' San Pawl, ahna ninvokawh bil-kelmiet: *Tu es vas electionis, sancte Paule apostole*, li jfissru: Int għodda mahtura, San

Pawl Appostlu. Il-frażi *vas electionis* ma holqithiex il-Knisja iżda harget minn fomm il-Mulej innifsu. Naqraw fl-Atti ta' l-Appostli li wara li l-Mulej biddel lil Sawlu fit-triq ta' Damasku, Ananija kien jinsab tant mwerwer mill-fama tal-qilla ta' Sawl ta' Tarsu li beża' jmur jgħammdu kif kien ordnal u l-Mulej. Iżda l-Mulej heġġu u qallu: "Mur għax dak hu għalija *vas electionis* (għodda mahtura), biex iwassal ismi lill-ġnus u lis-slaten u lil ulied Izrael. U jien nurih kemm għad irid ibati għal ismi (Atti 9, 13).

F'dawn il-kelmiet il-Mulej ġabar it-tliet elementi tal-missjoni appostolika ta' Pawlu: (1) strument f'idejn il-Mulej (għodda mahtura), (2) evanġelizzatur u (3) martri. Jidhirli li l-ikoni l-oħra kollha rappreżentati fid-dekorazzjoni tal-libsa ta' l-istatwa tagħna nistgħu niġbruhom f'dawn it-tliet elementi.

- (1) Wahda mill-ikoni tal-libsa huwa vażun sabih: *vas electionis*, għodda mahtura, kif iddeskrivih Kristu lil Ananija;
- (2) Il-missjoni ta' evanġelizzatur hija mfissra fil-libsa b'aktar minn ikona wahda, fil-fatt bi tlett ikoni: tromba, lampa u ktieb:
  - (a) Tromba għax il-hoss tagħha jidwi, u jixtered fl-idwar. Mhix xi strument delikat li bil-kemm tisimghu imma strument qawwi u ta' forza. Huma diversi s-Santi Padri u l-ghorrief tal-Knisja li jsejhu lil San Pawl: *Tuba evangelii*, it-tromba tal-Vanġelu. Taht kwadru sabih li juri lil San Pawl ibierek il-belt ta' l-Imdina, li jinsab fil-Mużew tal-Katidral fl-awla faċċata tal-kappella, hemm eloġju ta' San Pawl miktub minn S. Vincens ta' Lerins, li fih isellem lil San Pawl bil-kelmiet: *ille vas electionis, ille apostolorum tuba*, dik l-għodda mahtura, dik it-tromba ta' l-appostli.
  - (b) Ikona oħra hi lampa tixgħel, imdawra b'erba' anġli. Il-funzjoni tal-lampa hi li tarmi d-dawl, li twassal id-dawl lill-oħrajn biex jaraw u ma jifkax. Kien Kristu stess li għallimna: *Hekk jiddi d-dawl tagħkom quddiem il-bnedmin biex jaraw l-opri tajba tagħkom u jfahħru 'l Missierkom li hu fis-smewwiet* (Mt. 5, 16). Lill-prekursur tiegħu San Gwann Battista, Kristu jsejjahl: *lucerna ardens et lucens*, (Gwanni 5, 35), lampa thegġeġ u ddawwal. Għalhekk kienet idea felici li fil-libsa ta' din l-istatwa tigi sgraffita l-immagni ta' lampa thegġeġ, u mdawra mill-anġli li minn isimhom stess huma l-



habbara tal-Mulej biex iwasslu l-messaġġi tiegħu.

- (c) San Pawl qeda l-missjoni tiegħu ta' evangelizzatur mhux biss bil-vjaġġi apostoliċi tiegħu fejn evangelizza bliet iktar milli l-imperaturi rebhu bliet bl-armi, iżda wkoll bil-kitba. U dan mhux biss fi żmien iżda għadu jxandar il-messaġġ ta' l-ittri tiegħu sa llum, ghax il-Knisja taqrahom tul is-snin fil-quddies fil-knejjes kollha nsara u għalhekk San Pawl iġib ukoll ktieb f'idejh. Għalhekk lil San Pawl insejhulu *Doctor Gentium*, mgħallem tal-ġnus. Bhala parti mill-kanoni tal-Bibbja, l-ittri tiegħu huma spirati mill-Ispirtu s-Santu. Fil-libsa nsibu disinn originali li juri mhux biss il-ktieb iżda wkoll il-hamiema, is-simbolu ta' l-Ispirtu s-Santu, iddellel fuq il-ktieb miftuh. Din l-ikona tfakkarna li l-ittri ta' San Pawl huma ispirati mill-Ispirtu s-Santu u għalhekk m'hemm ebda żball fihom.
- (3) Fl-ahharnett martri ta' Kristu: "*U jien nurih kemm għad irid ibati għal ismi*" (Atti 9, 16). Il-martirju ta' San Pawl ma kienx biss dak ta' tmiem hajtu meta skond it-tradizzjoni qatghulu rasu bis-sejf u din qabżet tliet darbiet u għamlet tliet nixxighat, tant li l-post għadu magħruf sa llum bhala *t-Tre Fontane* imma kien tul hajtu kollha. Sa mill-bidu tal-konversjoni tiegħu, il-Lhud ma ridux jaċċettawh u saħansitra l-insara kellhom iharrbuh mill-qilla ta' niesu billi jniżżluh go qoffa mal-hitan tas-sur (Atti 9, 25). Wahda mill-ikoni tal-libsa hi proprju din: **qoffa** li tfakkarna fil-harba tiegħu. Il-qaddisin martri fl-ikonografija Kristjana aktarx iġorru palma, imma d-disinjatur tal-libsa ma kienx kuntent b'palma wahda ghax ried ifisser il-mottiv, l-iskop ahhari tal-palma, jiġifieri li wiehed imut għal Kristu. Għalhekk iddisinja l-monogramma ta' Kristu, PX, bejn **żewġ palmiet** li jhaddnuha. Hemm ukoll **il-kolonna** li fuqha aktar minn darba San Pawl ġie flagellat. Hu stess jgħidilna: "*Mil-Lhud tliet darbiet hadt l-erbgħin daqqa tas-swat neqsin wahda, tliet darbiet kont imsawwat bil-virgi, darba mħaġġar, tliet darbiet rajt l-għarqa, għamilt lejl u nhar f'nofs ta' baħar*" (2 Kor. 11, 24-25). Hemm ukoll il-**manetti**, li bihom meta kien arrestat kienu jorbttulu idejh. F'ittra tiegħu mill-habs ifisser li għalkemm għandu idejh marbuta, iżda l-Kelma ta' Alla li qed iwassal bl-ittra tiegħu ma tintrabatx.

Isimgħu lil San Pawl ihegġeġ lill-Kolossin: *Ito lbu wkoll għalina biex Alla jifihlna bieb għall-Kelma, biex nista' nxandar il-misteru ta' Kristu, li minhabba fih jien marbut* (Kol. 4, 2-3) u fl-ahhar ta' l-istess ittra: *Din hi t-tislija minn idi Pawlu. Ftakru fir-rbit tiegħi* (Kol. 4, 18). Hemm ukoll in-nixxiegha, jew ahjar **it-tliet nixxighat** tal-qtugh ir-ras, iżda magħhom ukoll hemm il-monogramma ta' Kristu, din id-darba mhux dik bil-Grieg, il-PX, iżda dik Greco-Latina, l-ittri IHS, l-ewwel tliet ittri tal-kelma JESUS. U fl-ahharnett f'idejh iżomm **is-sejf**, li f'San Pawl ifisser kemm is-sejf tal-martirju kif ukoll il-kelma ta' Alla. Ghax San Pawl jgħallem li: *l-kelma ta' Alla hi ħajja u ħaddiema u taqta' aktar minn sejf b'żewġ ixfar u tinfed sal-ġogi u l-moħħ* (Lhud 4, 12). Ta' min ifakkar li s-sejf originali ta' l-istatwa tar-Rabat kien ta' l-injam, dak li llum qed jitgawda matul is-sena kollha; iżda fil-jiem tal-festa dan jiġi mibdul b'iehor wisq aktar rikk tal-fidda.

Sa fejn niftkar, waqt li l-libsa ta' l-istatwi titulari tal-knejjes tagħna tkun sgraffita u dekorata, ma naf b'ebda statwa ohra f'Malta fejn l-episodji ewlenin u simboli tal-ħajja tal-qaddis huma impingija fil-libsa tiegħu u f'dan is-sens l-istatwa titulari ta' San Pawl tar-Rabat hi unika.

L-ahhar kelma: bir-restawr li sar din is-sena l-istatwa kisbet il-ġmiel originali tagħha, billi tneħħa l-hmieġ li kienet ġarrbet b'effett taż-żmien, tan-nugruffun tax-xemgħa u ta' l-effetti penetranti tad-diesel, li tul is-snin kienu tebbgħuha. Id-daqna per eżempju harġet wisq aktar sottili. Ir-restawr ta' wkoll il-possibiltà li niskopru xi tibdil li tul is-snin kien sar fiha, l-aktar fil-fjamma u l-lifgħa ma' riġlejh: il-lifgħa nbidlet minn wahda ta' l-injam għal ohra tal-metall u l-istess fjamma giet issodata bil-metall.

Jalla xi darba naslu wkoll għar-restawr taż-żewġ pedestalli, kemm l-originali ta' Caruana, li fih xi partijiet neqsin, kif ukoll dak aktar rikk tal-lum li fih hemm diversi hsarat. Iżda jalla fuq kollox l-istatwa mnaddfa ta' San Pawl thegġigna biex insiru aktar nafuh, aktar inhobbuh u aktar nimitawh. Ghax il-messaġġ ta' San Pawl hu: "*Imitaw ili kif jien imitajt lill-Kristu*" (1 Kor. 4, 16).

<sup>1</sup> Dun Ġwann Azzopardi, *L-Istatwa ta' San Pawl*, Il-Festi Tagħna 1977.

<sup>2</sup> Dr. John Debono, *Il-Vara Titulari ta' San Pawl fir-Rabat u l-Iskultura Tagħha*, Il-Festi Tagħna, 2006.

<sup>3</sup> Kurja ta' l-Arcisqof, *Suppliki*, vol. 194, ref. 289/16.

