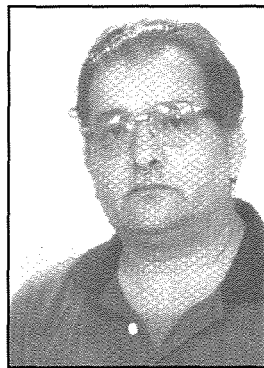


Il-Knisja Parrokkjali ta' Bir Miftuħ

J.M. Camilleri



Billi jien minn Hal Tarxien, minn dejjem xtaqt li nżur il-knisja ta' Bir Miftuħ. Għall-ewwel kont nimmagina li din il-knisja kienet fil-qalba ta' xi parti mill-Gudja. Izda meta kelli l-okkazzjoni li nżurha sibtha fil-qalba ta' kampanja Maltija.

Dan kien żmien meta din il-knisja kienet ftit 'l ġewwa ta' triq li tagħti mill-Gudja għal Hal Luqa. Ma kienx hemm l-ajruport li hemm illum.

Il-Knisja

Billi l-Knisja kienet barra mill-qalba tar-raħal, dan il-bini salva mid-daqqa tal-mannarett u l-baqqun. Il-knisja baqgħet haġja biex turi kif kienu l-knejjes ta' dawk iż-żminijiet - jiġifieri fi żmien l-aħħar snin tal-Medjuevu. Il-knisja hija pjuttost kwadra u telgħet fl-ewwel snin tas-seklu 16 jiġifieri qabel il-migja fostna tal-Kavallieri ta' San Ġwann. Fuq quddiem hemm parapet. Il-faċċata fiha kampnar b'tliet arkati li jistgħu jakkomodaw tliet qniepen. Dan jidher li hu ziedha fuq il-faċċata l-originali. Tant li dan sar fil-bidu tas-seklu 17. Sew il-bieb ewlieni u sew dak tal-ġenb għandhom arkata ddisinjata fil-ħajt. Il-bieb tal-ġenb fih aktar arkata aktar elaborata minn dak ewlieni.

Minn ġewwa l-knisja hija maqsuma b'ħames arkati. L-altar jinsab fl-aktar parti ewlenija tal-knisja. Insibu żewġ sensiela ta' pittura murali. Insibu sensiela ta' 18-il qaddisin u oħra li turi l-aħħar ġudizju. Hemm figura li għandha lbies orjental. Din għandha fjura bajda, ġilju. Dan aktarx hija Omm Alla - il-Madonna tal-Ġilju. Ma hemmx twieqi. Skont l-istudjuż Malti Dr. Mario Buhagiar il-knisja ta' Santa Marija ta' Bir Miftuħ hija eżempju ċar tal-knejjes Maltin tal-aħħar żminijiet tal-Medjuevu. Din il-knisja hija restawrata minn l-Għaqda Din l-Art Helwa. Hija wkoll miżmuma minn din l-istess għaqda.

Illum

Din il-knisja għandha valur kbir għal pajjiż. Ftit huma l-knejjes li baqgħu haġjin bħal dik ta' Bir Miftuħ. Din il-knisja flimkien ma dik tal-Lunzjata ta' Hal Millieri u San Sir tar-Rabat huma patrimonju li misshom ikunu aktar apprezzati mill-Maltin. Il-knisja ta' Bir Miftuħ missa tkun uzata mill-kumpanija tal-Ajruport Internazzjonali ta' Malta (MIA). Minn żmien għall-ieħor l-ajruport ikollu passigġieri li jkunu qed jużaw l-ajruport bħala mezz ta' trasport, huma jieqfu għal ftit biex minn ajruplan jieħdu ieħor biex jaslu għad-distinnazzjoni tagħhom.

Waqt li dawn ikunu qed jistennew l-ajruport jista' joħodhom jżuru din il-knisja u permezz ta' guida jispjegalhom l-importanza ta' din il-ġojell ta' arkitettura Maltija. Barra li tkun mezz ta' tagħrif edukattiv hu mezz ukoll li wieħed jiġbed aktar turisti lejn Malta.

Il-Problema

Għaliex din il-knisja kienet magħżula biex isservi ta' knisja parrokkjali ta' firxa art kbira. It-territorju ta' din il-parroċċa kien wieħed mifrux sewwa, kellha l-artijiet tal-Gudja, Hal Luqa, Hal Farruġ, Hal Tarxien, l-Imqabba, Hal Kirkop u Hal Safi. Meta wieħed isemmi lil Hal Tarxien wieħed irid jiftakar li din il-parroċċa kienet ferm ikbar milli hi illum. Hal Tarxien kien jibda mis-swar ta' Bormla u jibqa' sejjer sas-Salib tal-Marsa u jmiss maż-Żejtun u Hal Għaxaq. Bejn wieħed u iehor għaliex intgħazlet knisja barra mill-abitat bħall-knisja parrokkjali? Għaliex Hal Safi kien parti minn din il-parroċċa jekk f'it ta' passi 'l bogħod minnu kien hemm il-knisja parrokkjali taż-Żurrieq? Għaliex Hal Għaxaq kien jiffirma parti miż-Żejtun u mhux minn Bir Miftuħ?

Il-kappillan ċertament kellu problema biex jilhaq mal-parruċċjani tiegħu meta wieħed jrid jifhem il-mezzi tat-trasport li kien hemm f'dawk iż-żminijiet. Ma kienx hemm knisja aktar fil-qalba ta' din il-parroċċa mimlija irhula zġħir? Forsi din il-knisja kienet l-aħjar knisja li kien hemm f'din il-firxa art? Dun Ġuzepp Micallef, studjuż iehor tal-istorja hu tal-fehma li t-territorju tal-parroċċi kien magħżul mir-renti li kellhom dawn ċ-ċentri urbaniċi. Micallef kien tal-fehma li meta qasmu lil Malta f'parroċċi l-uniku haġa li kienet ta' linja gwida għalihom kienu r-renti li l-kappillan setgħu jdaħħlu kull sena. Id-daqs tal-parroċċa kien li jagħti lil kull kappillan kważi l-istess ammont ta' dhul fis-sena. Għalhekk Hal Għaxaq kien marbut mal-parroċċa taż-Żejtun u Hal Safi mifrud miż-Żurrieq u magħqud ma' Bir Miftuħ. Tant l-istudjuż Dun Ġuzepp Micallef uża l-lista militari li kien sab il-Professor Godfrey Wettinger fl-1969 u sab li bejn wieħed u iehor in-numru tal-irgħiel f'kull parroċċa kien kważi l-istess. Nieħdu ż-Żejtun, iż-Żurrieq u Bir Miftuħ. Fil-parroċċa taż-Żejtun fis-sena 1419 / 20 kien hemm 104. Fil-parroċċa taż-Żurrieq kien hemm fl-istess sena 106 waqt fil-parroċċa ta' Bir Miftuħ kien hemm 116. Bejn dawn iċ-ċifri ma hemm dik id-differenza kbira. Huma pjuttost qrib xulxin.

Fiz-Żmien Medjevali

Skont il-lista ta' parroċċi, magħmul mill-Isqof Senatore de Mello, Bir Miftuħ kien diġa' parroċċa fis-sena 1436. Dan kellu lil Kanonku Blase (il-kunjom tal-kappillan kien nieqes mil-lista) u d-dhul tiegħu kien ta' 15 unciaee fis-sena, somma sabiħa għal dawk iż-żminijiet. In-numru tal-parruċċani fis-sena 1590 kien ta' 1973. Dan in-numru niżel tant li fis-sena 1632 kien hemm b'kollox 1439, naqa' mhux hażin. Bil-mod il-mod il-parroċċi bdew jitwiieldu mill-parroċċa ta' Bir Miftuħ. Fis-sena 1592 Hal Tarxien sar parroċċa indipendenti. Hal Kirkop, Hal Safi u l-Imqabba ingħaqdu flimkien f'parroċċa waħda u nfired minn Bir Miftuħ. Hal Farruġ qisu

Socjetà Filarmonika La Stella Gudja

sparixxa minn centru urban u sar għelieqi waqt li Ħal Luqa sar parroċċa fis-sena 1634. Fis-sena 1645 insibu li kien hemm 572 nies jgħexu fil-parroċċa ta' Bir Miftuħ.

Il-Gudjani bnew il-knisja parrokkjali tagħhom fil-qalba tal-abitat. Dan kien fis-sena 1655. Meta din kienet lesta Bir Miftuħ sar parti integrali mill-Gudja. Dr Joseph F Grima jgħid hekk: "*Gudja is, infactm recognised as the 'continuation' of Bir Miftuħ, whose old parish records date to pre-1575 and are actually part of the Gudja parish archives.*"

Referenza:

Joseph F Grima: The earliest Maltese parishes: Santa Marija of Mir Miftuħ, The Democrat, 17-v-1986.

Mario Buhagiar: Medieval churhces in Malta, f'Medieval Malta, A T Luttrell (ed) London 1975.

Godfrey Wettinger: The Malitia List of 1419 - 20, Melita Historica, Vol V no 2 (p. 80-106)



Phone 21692388 / 79049352

Dandy Petshop li illum jinsab f'post gdid u ikbar, żewġ kantunieri l-isfel fi Triq l-Egħlejjel.

Fejn issib kull m'għandek bżonn għall-pet tiegħek, klieb, qtates, għasafar u oħrajn.

Garden Furniture, ġwierz, bexx, u pjanti. Il-Veterinarju jattendi kull nhar ta' Ħamis fil-11.00 am. Għand id-Dandy Petshop issib ukoll kull tip ta' Stationary għal kull m'għandek bżonn għall-iskola u l-uffiċju. U fuq kollox dejjem b'servizz bi tbissima.

Il-Festa t-tajba lil kulhadd.