

Bir Miftuħ u Llum

Il-Gudja hi wahda mill-eqdem irhula ta' dawn il-gzejjer, li fis-seklu hmistax kienet diġà maghduda bhala wahda mill-parroċċi ta' dawn il-gzejjer. Maghha kienet thaddan bosta rhula tal-qrib.

Il-parroċċa, iddedikata lil Marija Assunta, ma kinetx hawhekk iżda fl-inhawi maghrufa bhala ta' Bir Miftuħ fejn ghad hemm kappella b'arkitettura medjevali ddedikata lil Marija Assunta sa llum. Il-Knisja Parrokkjali prezenti bdiet tinbena fi żmien il-Kappillan Dun Ġwann Gatt fl-1956, u dan ix-xoghol dam sejjer għaxar snin shaħ. Il-Perit Tumas Dingli ghamel il-pjanta ta' din il-Knisja Parrokkjali, iżda l-faċċata taghha, wahda mill-isbah fil-gzejjer taghna nbriet fl-1901 fuq il-pjanta ta' Karlu Farrugia mill-istess raħal u Anġlu Dalli ghamel ix-xoghol tal-bini. Għalhekk din is-sena qed niċċelebraw l-gheluq il-100 sena taghha. Meta nbriet din il-faċċata sarulha żewġ kampnari u hekk din il-knisja giet bi tliet kampnari.

Il-kampnar l-antik jinsab fuq in-naha tal-lemin tal-Knisja Parrokkjali u nbena fit-tieni nofs tas-seklu dsatax fuq id-disinn ta' William Baker. Fih tinhass l-arkitettura ta' stil Neo Klassiku, li f'dak iż-żmien kienet fl-aqwa taghha. Dan il-kampnar hu għoli madwar mija u żewġ piedi u fih għandu sett qniepen li nġiebu mid-ditta ta' *John Warner and Sons* ta' Londra u arloġġ maħdum minn Mikielang Sapiano fis-sena 1860.

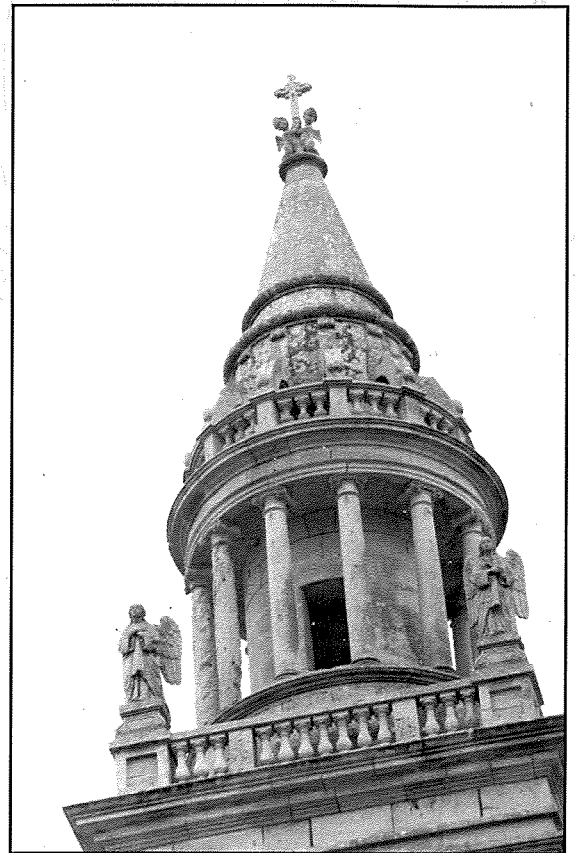
Għandna għaliex niftahru li Mikielang beda l-karriera tieghu bl-arloġġ taghna. Huwa twieled l-Imqabba, fid-19 ta' Marzu 1826 iben Baskal u Tereza Agius. Iżżewweġ lil Mikelina Mifsud, xebba minn Hal Luqa, fl-1847 u għażel li jmur joqghod pajjiż martu. Meta Mikelina, l-ewwel mara tieghu mietet, Sapiano żżewweġ lil oħtha Marjanna, fl-1857. Ghex Hal Luqa fejn miet fit-2 ta' Dicembru 1912.

Missieru ried irawmu s-sengha ta' mastrudaxxa, l-aktar fejn tidhol l-ghodda tal-biedja, għalhekk baghtuh jitghallem is-sengha għand Ġuzeppi Bugeja s-Siggiewi. F'hin il-mistrieħ kien imur jara lill-arluġġar Kalcidon Pisani, jahdem ġewwa l-hanut li kellu qrib dak ta' l-imghallem tieghu.

Minn hawnhekk nibtet ġewwa fih il-hajra li jitghallem is-sengha ta' arluġġar, telaq lill-imghallem Bugeja u beda jmur għand Ġan Anton Tanti, haddied, funditur u arluġġar maghruf, fil-hanut li kellu l-Marsa, fejn trawwem fis-sengha ta' arluġġar. Ta' erbatax-il sena fetah hanut għattiswija ta' l-arloġġi ġewwa raħal twelidu l-Imqabba. Meta l-arloġġ tal-Knisja ta' l-Imqabba (maħdum minn Ġan Anton Tanti fl-1759, l-imghallem li kellu Sapiano) ġratlu l-hsara, kien Sapiano li sewwieħ wara li kienu bosta l-arluġġara li ppruwaw u ma rnexxewx.

Minn hawn 'il quddiem Mikielang Sapiano ha l-fama ta' arluġġar prim. Huwa ma baqax biss fuq it-tiswija, beda wkoll jahdem l-arloġġi. Għall-

• ikompli f'paġna 47

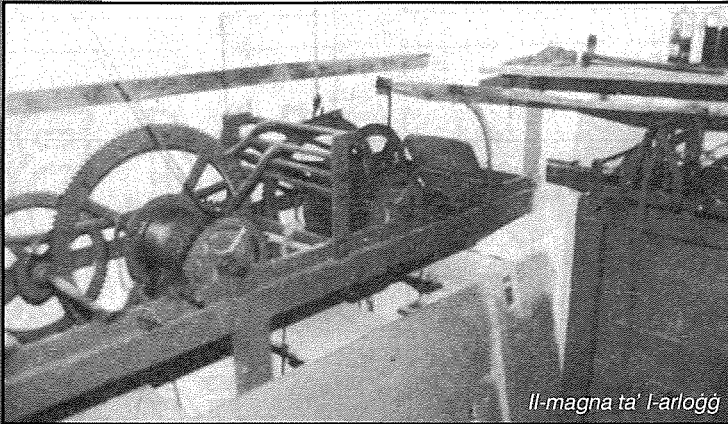




• *ikompli minn pagna 45*

arlogg ta' l-idejn li huwa hadem fl-1857, gie moghti certifikat u midalja, mis-Socjeta Arti, Manifattura u Kummerc. Hadem bosta arloggi kbar ghall-knejjes u bini kbir iehor. L-ewwel arlogg kbir li hadem kien ghall-Knisja tal-Gudja, fl-1860. Jinghata l-habel minn hdejn il-kwadrant u zewg kontrapiz jiddendlu 'l isfel ghal gol-kampnar.

Fl-1862 bhalma ghidna hadem ta' Hal Kirkop, fl-1872 ta' H' Attard, fl-1873 tal-Kalkara, fl-1873 hadem l-arlogg tax-xatt tal-Marsa, fl-1875 ta' Stella Maris, Sliema, Mellieha u Xewkija. Fl-1877 hadem l-arlogg



Il-magna ta' l-arlogg

ta' c-imiterju ta' l-Addolorata, Nadur u Sannat. Fl-1878 dak ta' San Gorg ta' Hal Qormi u dak tal-Knisja ta' San Pawl ta' B'Kara. Fl-1881 ta' Hal Luqa u fl-1882 ta' Haz-Zebbug.

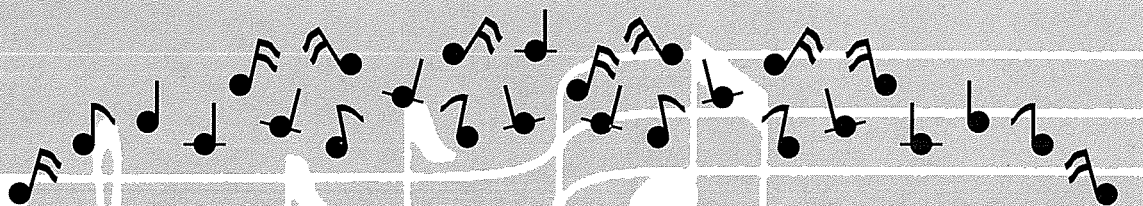
Fl-1888 hadem dak tal-Knisja ta' Sta Katarina ta' Lixandra. Fl-1889 hadem tal-Mosta. Fl-1893 hadem ta' Bormla u tas-Siggiewi fl-1894. Fl-1894 il-Gvernatur qabbdu jirrangja l-arlogg tal-palazz tal-Belt, peress li kien dejqu jdoqq

bil-lejl. Sapiano rrangah li bejn is-sitta ta' filghaxija u s-sitta ta' filghodu ma jdoqqx.

Fost l-arloggi li Sapiano hadem gew imfahhra hafna tnejn, dak tal-Knisja ta' Santa Katarina ta' Lixandra li kellu l-mekkanizmu f' post, ihaddem erba' kwadranti u fl-istess hin ihaddem arlogg fis-sagrastija, sebghin pied boghod. Arlogg iehor li gie mfahhar ghalih, kien dak tax-Xatt tal-Marsa, dan ghaliex barra l-hin regolari, kien jaghti s-sinjal erba' darbiet kuljum x'hin kellhom jibded u jieqfu l-haddiema tax-xatt. Il-Hadd ma kienx idoqq il-hin tax-xoghol.

Fl-1908 gie onorat, bl-oghla unur, li s-Socjeta Arti, Manifattura u Kummerc, setghet taghti, midalja tad-deheb, ghall-hila u kapacita mhix tas-soltu li wera fix-xoghol tieghu dak ta' arluqgar li ghamlu maghruf kemm f'Malta kif ukoll barra minn xtutna.

Dawn l-ahhar snin kien gralu hserat kbar u kien mahsub li ma setax jissewwa, dahal ghal din il-bicca xoghol is-Sur Ganni Dalli mill-Gudja li joqghod il-Fgura u l-arlogg rega' gie qisu gdid.



Hajjar lil uliedek jitghallmu l-muzika

mal-Kazin Marija Assunta

taht ghalliema professjonali

minghajr l-ebda flas.