

## Innu 'l-Madonna tal-Ġilju (II) It-tielet moviment

Manoel Pirotta  
manoel.pirotta@um.edu.mt

Astratt: Fil-ktieb tal-festa tas-sena l-oħra kont introduċejtkom mal-‘Innu 'l-Madonna tal-Ġilju’, versi ta’ Dun Frans Camilleri (1919-1990) u mużika ta’ Mro Joseph Darmanin (1918-2006). Dan xtaqt nagħmlu peress li s-sena l-oħra inzerata anniversarju doppju: 100 sena mit-twelid ta’ Darmanin, u 20 sena mill-iffirmar tal-partitura l-ġdida tal-istess innu mill-kompożitur innifsu. Dis-sena wkoll, l-innu jagħlaq 70 sena minn mindu nkiteb f’Settembru tal-1949. Għaldaqstant, dis-sena se nkompli niddiskutu fid-dettal it-tielet u l-aħħar moviment, it-tema prinċipali li titkanta mill-kor tat-tfal, fuq motiv partikolari li nsibuh fih, li jien għammidtu bhala ‘Lilek nagħtu gieħ flimkien’, kif ukoll fuq il-qniepen li tant huma meħtieġa u effettivi f’xogħol bhalm’hu dan li hu tant għal qalb l-Imqabbin.

Kliem muftieħ: Imqabba, Madonna tal-Ġilju, Mro Joseph Darmanin, Għaqda Każini tal-Banda, Soċjetà Mużikali ‘Madonna tal-Ġilju’ (Imqabba), Soċjetà Filarminica ‘Stella Maris’ (Sliema), Każin Banda ‘San Nikola’ (Siġġiewi), The Our Lady Queen of Peace Parish Band (Graystones, Syndey, Awstralja).

### Fil-passi tal-motiv: ‘Lilek nagħtu gieħ flimkien’



Santa sabiħa tal-Madonna tal-Ġilju

Qabel niġu biex nanalizzaw it-tielet u l-aħħar moviment, tajjeb ngħidu li xogħol maħdum sew ikollu fih dik iż-żerriegħa ġerminali, dak li aħna fil-mużika nsejnhulu motiv. Dan jikkonsisti f’ċellola mużikali żgħira ħafna, jew jekk trid, f’taġħqida ta’ mhux anqas minn żewġ noti ta’ liema dewmien ikunu. Dil-kelma ittiedet mill-pittura u/jew l-arkitettura biex tirreferi għal disinn ripetut. L-importanti hu li, dil-unità melodika u/jew ritmika trid tkun taġħmel sens mużikali. Infatti, motiv f’saħħtu hu dak li jkollu ċerta importanza speċjali fi hdan kompożizzjoni, jekk mhux ukoll, jispiċċa biex ikun hu l-karatteristika ewlenija tax-xogħol kollu. Jekk mbagħad taqbad motiv u tirrepetih għal darba darbtejn, jew taqbad tnejn jew aktar differenti minnhom u tqegħidhom ma’ xulxin, ikollok dik li nsejnhulha tema.

Ħjiel ta’ motiv insibuh wkoll fl-*Innu lill-Madonna tal-Ġilju*. Infatti, hu jidher għall-ewwel darba fit-tieni moviment f’battuti 154-5 u 158-9, kantat mill-kor tat-tfal u t-Tenur rispettivament. Għal dal-għan qed ngħammdu bl-isem ta’ motiv *lilek nagħtu gieħ flimkien*, meħud mill-aħħar vers tar-ritornell. U għaldaqstant, minn issa ’l quddiem ser nibda nsejjahlu hekk, jew bhala motiv biss, kull meta rrid nirreferi għalih (fig. 1). Dal-eżempju waħdu

hu biżżejjed biex nagħrfu minn xiex inhu magħmul, għax l-identità tiegħu tinsab fl-istess noti li minnhom tissawwar il-melodija, li b’xi mod trid tiġbed l-attenzjoni tas-semmiegħ. Meta wieħed jifli ftit l-ewwel eżempju t’hawnhekk isib li bażikament, il-melodija tistrieħ fuq tliet noti prinċipali: Sib – Sol – Sib. Innota l-oħra (Lab) qiegħda hemm ħalli l-oħrajn jinqdew biha biex jgħaddu b’mod imtarraġ minn waħda għall-oħra. B’hekk, il-karatteristika prinċipali tal-melodija tikkonsisti f’nota tal-bidu (Sib), segwita minn oħra terza taħtha (Sol), u mill-ġdid l-istess nota tal-bidu (Sib). Kif ser naraw, id-dewmien tan-noti mhux daqstant importanti hawnhekk għax il-motiv jaf jgħix waħdu bil-melodija biss. Fit-tieni eżempju t’hawn taħt, it-Tenur iżomm kważi l-istess noti u ritmu, bid-differenza biss tal-intervall bejn l-aħħar tnejn - Sib u Mib. (Daż-żewġ noti partikolari jintużaw ukoll mill-qniepen fit-tieni u t-tielet moviment tal-istess xogħol.)

fig. 1

154 KOR TFAL 158 TEN.

li - lek nag - tu gieħ nagħ-tu gieħ flim - kien.

It-tieni eżempju hu meħud minn battuti 272<sup>4</sup>-6<sup>2</sup> tal-*Lento* li fih Tenur u Baritnu jkantaw *a cappella* fuq l-aħħar vers tar-ritornell. Dwar dal-passaġġ importanti tkellimna haġna fl-artiklu tas-sena l-oħra. Jifdal biss naraw l-element motivali li jhaddan. Infatti, il-motiv qed fil-bidu u jibda *in aria* (immarkat bl-ittra 'x'), li min-naħa tiegħu mbagħad jizviluppa ruħu permezz tat-tieni frażi li sservi bħala twegiba. Xogħol il-Baritnu hu li jarmonizza l-motiv fl-istess hin li jibqa' jżomm mal-istess ritmu (fig. 2).

Fit-tielet eżempju, meħud mill-*Andante Sostenuto* tal-istess moviment, il-klarinetta solo isib iċ-ċans tad-deheb biex jesprimi ruħu permezz ta' dal-motiv. Dan jittiehed eżatt wara mit-Tenur li jestendih għal żewġ frażijiet, biex min-naħa tagħhom iwieżnu 'l xulxin bħal f'ċaqlenbuta. F'dal-każ, il-motiv jitkanta fuq l-ewwel, u mhux l-aħħar, vers tar-ritornell (fig. 3).

Ftit iżjed wara, fl-istess passaġġ it-Tenur, imsieheb mill-Baritnu, jerga' jaqbad l-istess noti tal-motiv u jestendihom mod ieħor billi jżid it-tieni frażi li fiha n-noti jitolgħu flok jinżlu. Dan ukoll jitgħanna fuq l-ewwel vers tar-ritornell (fig. 4).

U peress li minn issa 'l quddiem il-motiv jibda jidentifika ruħu mas-solo tal-klarinetta, bla ma rridu nibdew nassoċjawh miegħu kull darba li nisimghuh idoqq, daqslikieku l-hoss tiegħu ha post lill-istess noti tal-motiv. Hekk jigrri fil-hames u l-aħħar eżempju li għandna meħud mill-istess *Andante Sostenuto*. Wiehed jinnota li l-motiv ma jibqax jingħaraf daqstant mill-bixra oriġinali tiegħu daqskemm mill-hoss prodott mill-klarinetta li jagħmel użu minn sekwenza ta' żewġ frażijiet qosra, il-waħda targa' oghla mill-oħra, u b'pawza f'tarf kull waħda. L-istess sekwenza mbagħad, tgħaddi mill-ewwel għand it-Tenur f'forma ta' reċitattiv mgħanni fuq it-tieni vers tar-ritornell. It-Tenur jirreplika l-istess sekwenza, imsieheb mill-Baritnu fl-unisonu ottava taħtu (fig. 5).

Fil-ġenb tidher pagna nru 50 meħuda mill-partitura. Fiha jidher il-mument eżatt meta jintemm it-tieni moviment u jibda l-*Allegro Moderato* tat-tielet wiehed, fejn hemm proprju mniżżel in-numru hmistax, li jintuża għall-waqt il-provi. Hawn ukoll, il-kompożitur ha ħsieb inniżżel ċezura biex ikun żgur li jkun qtugħ ċar bejnet iż-żewġ movimenti. Iżda mhux biss, għax fuq l-aħħar minima poġġa wkoll kuruna li jirrendiha itwal milli hi f'dak li hu dewmien. Wiehed jinnota wkoll il-bidla haġta u sabta li hemm fil-klima, għax filli kulhadd għaddej *forte* sal-aħħar nifs, filli f'daqqa waħda terġa' l-kalma sielma li kellna fl-ewwel moviment, akkumpanjata mill-ilhna smewwija u puerili tal-kor tat-tfal, imsiehba dejjem miċ-ċenċil helu tat-treped.

Hawn taħt qed ingib tabella li turi l-mod kif inhu strutturat it-tielet u l-aħħar moviment, li hu mqassam f'għaxar taqsimiet, bħal

fil-każ tal-ewwel wiehed. Mhux biss, iżda l-ewwel nofs tiegħu hu kważi replika tat-taqsimiet li kellna fl-ewwel moviment, u li jiena qed nirreferi għalihom fit-tielet kolonna biex wiehed ikun jista' jqabbilhom ma' xulxin. Wiehed jinnota wkoll, li anke t-temp hu mmarrat l-istess, u dan ikompli jikkonferma li hawn qed nassistu għal rikapitulazzjoni tal-espożizzjoni fis-sura tal-ewwel moviment. Kif ser naraw ukoll, dal-moviment ser jgħaddi minn xi bidliet fit-tempijiet wara l-*Allegro Moderato*, u hemm mument partikolari fejn anke jibda jaċċelera, imma ftit wara jerga' jibdielu. Passaġġ iehor jinvolvi r-reċitattiv bħalma ġieli nsibu f'xi arja minn t'opra, imsieheb minn ħafna loġħob fl-istrumentazzjoni li jagħmilha diffiċli għall-istess vuċi u anke għall-banda:

MOVIMENT Ċ (b. 309-415)		
Batutti	Temp	Deskrizzjoni
309-310 <sup>3</sup> + 310 <sup>4</sup> -318 <sup>3</sup> [319 <sup>3</sup> ]	<i>Allegro Mod.</i>	Tema (parti a = b.18 <sup>2</sup> -34 <sup>1</sup> [35 <sup>1</sup> ])
319 <sup>4</sup> -323 <sup>3</sup>		Episodju (= b. 35 <sup>2</sup> -43 <sup>1</sup> )
323 <sup>4</sup> -331 <sup>3</sup> [332 <sup>3</sup> ]		Tema (parti b = b.43 <sup>2</sup> -59 <sup>1</sup> [60 <sup>1</sup> ])
332 <sup>4</sup> -340		Episodju (= b. 60 <sup>2</sup> -76 <sup>1</sup> )
341-342 <sup>3</sup> + 342 <sup>4</sup> -350 <sup>3</sup> [351 <sup>3</sup> ]		Tema (parti ċ = b.77-80 <sup>1</sup> + b.80 <sup>2</sup> -94-96 <sup>1</sup> [97-100 <sup>1</sup> ])
352-357		Episodju (= 100 <sup>2</sup> -108)
358-365	<i>Grandioso</i>	Tema (parti ċ = 80 <sup>2</sup> -96 <sup>1</sup> )
366-381 + 382-395	<i>Andante Sost.</i>	Reċitattiv (Tenur) + Kadenza (Klarinett Solo)
396-403 + 404-406		Passaġġ immarkat <i>accelerando</i>
407-415	<i>Presto</i>	Koda

Tema (parti a) (b.309-310<sup>3</sup> + 310<sup>4</sup>-318<sup>3</sup> [319<sup>3</sup>]): Kif ġa għidna, hawn nassistu għall-istess tema li kellna fl-ewwel moviment, bid-differenza li din tindaqq f'temp ordinarju t'erba' taħbitiet kull battuta. Għaldaqstant, is-sentenza ta' b'16-il battuta li kellna fil-bidu issa niżlet bin-nofs. Il-kor jidhol bit-tielet strofa, segwita mir-ritornell meta l-mużika tirreplika ruhha. Xi ħaġa li ma ltqajniex magħha fl-ewwel moviment hi, li t-Tenur jidhol ikanta magħhom fit-tielet vers biss. Sar xi tibdil żgħir fl-akkumpanjament, fejn it-trumbuni jingħaqdu mad-daqq tal-korni, u l-kontraktant min-naħa tal-ewfonji. Żdiedu wkoll xi skwilli żgħar min-naħa tal-prim kwartin.

Episodju (b.319<sup>4</sup>-323<sup>3</sup>): Dan hu l-istess wiehed li bħalu kellna fl-ewwel moviment, u ma jidhirx li saru xi tibdiliet kbar. Ir-rwol tiegħu jibqa' dak li jgħin għal biex il-mużika timmodula f'tonalità oħra bi thejjiġa għat-tieni parti tat-tema.

Tema (parti b) (b.323<sup>4</sup>-331<sup>3</sup> [332<sup>3</sup>]): Hawn għandna l-istess sitwazzjoni bħal fil-każ tal-ewwel parti tat-tema. Iżda xi tibdil żgħir hemm dejjem, bħal ngħidu aħna l-iskwilli min-naħa taż-żewġ kwartini jibqa' għaddej, u bl-ewfonji jidhlu bil-kontraktant it-tieni darba biss. Haġ'ohra ġdida hi, li mat-trepid issa jingħaqad id-daqq tal-qniepen f'polifonija mal-ilħna angeliċi tat-tfal waqt li jkantaw ir-raba' strofa, imsiehba dejjem mit-Tenur fit-tielet vers biss. M'għandniex xi ngħidu, il-passaġġ jirreplika ruħu biex jagħti wisa' għar-ritornell. Haġ'ohra żgħira imma taf tkun effettiva li jiena nnutajt fl-istrumentazzjoni hi, li l-katuba mmarralha li trid tindaqq bil-*colpi secci* biex lehinha jinżamm maħnuq kemm jista' jkun f'passaġġ daqstant fragli, immarkat li jrid jindaqq *piano*.

Episodju (b.332<sup>4</sup>-340): Anki f'dal-każ, l-episodji qajla jara xi tibdil sinifikanti meta mqabbel mal-istess wiehed li għandna fl-ewwel moviment. Jidher madankollu, li t-trumbuni hawnhekk rabbew xi ftit tar-ritmu fejn qabel kellhom noti twal biss. U magħhom tħajru wkoll il-korni, fejn qabel kellhom idoqqu l-fanfara flimkien mal-kurunetti. Magħhom jingħaqdu wkoll il-baxxi fid-daqq ritmat kif jafu jagħmlu tant tajjeb huma b'dak lehinom oħxon. Imma l-akbar bidla li sseħħ hi f'dik tal-kurunetti għax dawn ikollhom idoqqu l-istess fanfara ottava fuq dik li kellhom fl-ewwel moviment, fejn waqtiet iridu jirfsu saħansitra *sib* fit-tieni ottava.

Tema (parti ċ) (b.341-342<sup>3</sup> + 342<sup>4</sup>-350<sup>3</sup> [351<sup>3</sup>]: Bħal fil-każ tat-tnejn l-oħra li ġew qabilha, din ukoll ma tantx tara xi bidliet kbar. Madankollu, xi affarijiet godda hemm ukoll. Ibda biex, fl-introduzzjoni l-qniepen idoqqu s-soltu motiv tagħhom. Meta mbagħad jidhol il-kor ikanta l-ħames strofa, did-darba huma l-Baritni diviżi li jidhlu jakkumpanjawhom l-ewwel fit-tieni vers, u mbagħad it-Tenuri bħas-soltu fir-raba' wieħed. Logħob ieħor fl-istrumentazzjoni jinvolvi l-alternanza bejn id-daqq tal-ewfonji waqt l-istrofa u l-kwartini, bis-soltu skwilli tagħhom fir-replika meta niġu għar-ritornell. Anki l-qniepen jintalbu biex idoqqu fit-tieni darba biss. Element ieħor sabiħ hu d-daqq solo tal-kurunetta fl-unisonu mal-kor. Tajjeb ngħidu wkoll, li fit-tieni volta għandna żewġ kuruni fit-tielet u r-raba' taħbita li żgur joffri mument ta' stennija kbira, aktar u aktar meta fit-tieni waħda jintalab krexxend, li eventwalment jiftaħ għal fuq l-episodju li jiġi eżatt wara, immarkat *forte*.

Episodju (b.352-357): Infatti, dal-episodju mimli tensjoni minħabba l-poliritmi ġġenerati mid-diversi taqsimiet tal-banda, għax min jinfexx fis-sinkopat, min fit-terzini tal-kromi, u x'naf jien. Dan minbarra ċ-ċencil kontinwu li konna semmejna qabel min-naħa tat-trepied, u li miegħu jingħaqdu wkoll ir-rollijiet fuq it-tanbur u l-katuba, u mbagħad il-famuża tifqigħa tal-platti, segwita mill-bumm tal-katuba. Imma l-aktar li jaħbtu hażin huma l-kurunetti għax issa anki d-do fis-sekonda ottava jridu jdoqqu waqt li huma għaddejjin bis-soltu fanfarra tagħhom

*Gradoso* (b.358-365): Hawnhekk il-kompożitur jerga' jaqbad parti ċ tat-tema u jibdilha f'passaġġ grandjuż, filwaqt li jhalli l-istess kant tal-ħames strofa. Kif? Ibda biex, il-vuċijiet kollha jidhlu jkantaw f'daqqa, bil-kor tat-tfal u l-Baritni fl-unisonu, ħlief lejn l-aħħar, fejn tal-aħħar għandhom il-battuta penultima, li fiha jispicċaw diviżi. It-Tenuri, min-naħa tagħhom, ukoll jidhlu f'registru fejn lehinhom jibda jingrana sew. U peress li dal-passaġġ, għall-kuntrarju tad-drabi l-oħra li fih jidher, hu mmarkat li jrid jindaqq bil-qawwi (*forte*), kif għadu ġej mill-episodju ta' qablu, ma jstax jonqos li l-banda shiħa ma tiħux sehem fih. Jekk nieħdu l-partitura minn fuq naraw li l-istrumenti tal-qasba kollha jimxu mal-melodija ewlenija, filwaqt li l-korni u t-trumbuni, flimkien mal-baxxi u l-perkussjoni kollha, jipprovdu ritmu armonizzat. Hemm imbagħad il-kurunetti li jimxu mal-vuċijiet tat-tfal u l-*althorns* ma' sħabhom il-Baritni. Dawn tal-aħħar huma wkoll diviżi, bis-sekondi jagħmlu noti twal flimkien mal-kurunetti sekondi, u milli jidher ukoll, is-sassofoni tenuri. Dan-noti twal huma meħtieġa wisq għall-assjem tal-banda biex il-ħoss jinstema' omogeneu. Imma l-aktar li jispikka hu l-kuntrakant min-naħa tal-ewfonji weħidhom b'dawk l-arpeggi, li waqtiet jitolgħu u jinżlu m'ogħla żewġ ottavi. Izda dan mhux kollox għax il-kbir għadu ġej (eż. 1):

*Gradoso*

358

KOR

TEN. U bqajt sbej - ha, bqajt na - di - fa

BAR.

Ez. 1

Ewfonji

Trb./Baxxi

*Andante Sostenuto* (b.366-381 + 382-395): Dan għalija hu l-bidu ta' gran final kbir li jibda tiela' bil-mod il-mod sa ma jilhaq il-qofol tiegħu fil-*Presto* tal-aħħar. Izda biex dan kollu jseħħ, l-innu jkun irid jgħaddi l-ewwel minn proċess shiħ t'istanzi mużikali li jekk issensilhom flimkien iwasslu s'hemm. Dal-proċess jibda appuntu b'żewġ passaġġi pjuttost twal, li kif ser naraw, huma mmarkati l-aktar minn solo fuq il-klarinet u reċitattiv min-naħa tat-tenur. L-ewwel passaġġ jibda kemm jista' jkun kwiet, b'kuntrast mal-istorbju li għamel dak ta' qablu. Hawn bħal donnu qed nassistu għal *sinfonia* minn ta' xi opra, fejn l-

375 Solo

pp

TEN.

BAR. O Ma-ri - ja, sbej - ha

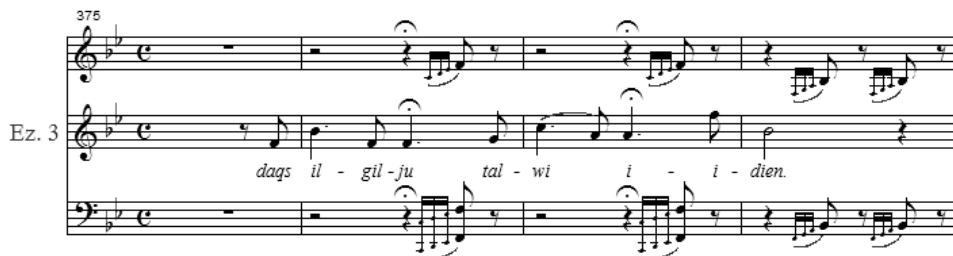
Bells

Ez. 2

ewwel battuti huma mdaqqa minn f'it-istrumenti fl-unisonu li jfakkruna fil-forza tad-destin. Imbagħad jidhol mill-ewwel il-klarinet solo bl-ewwel ħames noti f'forma ta' motiv ċkejken, imwiegħba haħta u sabta mill-bqija tal-istrumenti tal-qasba u l-ewfonji bi skala tiela' bilgri, immarkata

*affrettando*. Dil-introduzzjoni qsajra twassalna għall-ewwel vers reċitat tar-ritornell mingħand it-Tenur, li min-naħa tiegħu jwieġeb lill-klarinetta solo, akkumpanjat dejjem minn gedwid aġitat tal-qasba. Imbagħad imiss is-solo fuq il-klarinetta fil-forma ta' semi-kadenza (eż. 2), imsieheb mill-vuċijiet maskili bit-tleġħhin minn taħt ta' *O Marija, sbejha, saffa*, bil-qniepen bis-soltu motiv tagħhom (l-istess wiehed li bih beda l-klarinetta). Dal-waqt f'ħakka t'għajn ifur permezz ta' krexxend, u dlonk wara, il-klarinetta jithalla jilgħab ftit waħdu bil-motiv, b'waqtiet jieqaf fuq xi pawsa.

L-istess daqq waħdu tal-klarinetta jiftaħ tieqa għall-fuq it-tieni passagġ li fih l-affarijiet jibdeu jicċaqilqu sew. Ibda biex, it-Tenur itenni dak li għadu kif intqal mill-klarinetta (eż. 3), akkumpanjat minn interventi qosra u inċizivi mill-banda fl-assjem, inkluż il-*colpo secco* min-naħa tal-katuba. It-Tenur solo jiġi mill-ewwel imwieġeb mill-bqija tal-vuċijiet maskili, bil-klarinetta jibqa' jippersisti bis-solo tiegħu, u bil-qniepen isemmgu tarf mill-motiv tagħhom. Dan kollu jagħti lok għal



passagġ li jibda bid-daqq tal-ewfonji u l-baxxi, u fl-istess hin li t-temp jibda jaċċelera, ftit ftit jibni ruħu fi krexxend tremend, biż-żieda ta' strumenti jirkbu fuq xulxin. U f'salt wiehed il-partitura (p. 67) tispicċa tiżgħed b'serje ta' hafna kromi kollha tielgħin' l fuq fi skajjel li ma jispicċaw qatt. Każ bħalm'hu dan ifakkarni wisq fl-innu-marċ trionfali *Gloria all' Egitto* mill-opra *Aida* ta' Verdi, fejn il-melodija hi wkoll imsieħba mill-kromi b'dal-mod. L-użu tagħhom tista' tgħid li jibqa' magħna kważi sal-aħħar battuta.



ammiraturi.

### It-tema ewlenija tal-kor tat-tfal

Kif rajna diġà, it-tema ewlenija kantata mill-kor tat-tfal hi maqsuma fi tliet partijiet: a = 18<sup>2</sup>-34<sup>1</sup> [35<sup>1</sup>]; b = 43<sup>2</sup>-59<sup>1</sup> [60<sup>1</sup>]; ċ = 80<sup>2</sup>-94-96<sup>1</sup> [97-99<sup>1</sup>]. Kull waħda mit-tliet partijiet hi mużikalment ripetuta biex tinkludi kemm l-istrofa, kif ukoll ir-ritornell, li jrid jitektanta bl-istess melodija. Jerga', kull waħda minnhom fiha 16-il battuta, magħmulin minn żewġ sentenzi daqsinsew. Dawn jerga' jinqasmu f'żewġ frażijiet t'erba' battuti l-waħda. It-tliet partijiet għandhom ukoll tonalità<sup>1</sup> ftit differenti minn ta' xulxin: a = Fa magġuri<sup>2</sup>; b = La minuri<sup>3</sup> / Do magġuri; ċ = Sib magġuri. Kif se naraw ukoll, it-tliet partijiet li minnhom it-tema prinċipali hi msensla, jinsabu fl-ewwel moviment; għaldaqstant jindaqqu kollha f'temp<sup>4</sup> doppju ta' żewġ

<sup>1</sup> Isem dik in-nota li tkun il-baži ta' kull biċċa mużika, għax kull kompożizzjoni għandha nota li tkun hekk. (Grech: Grammatika)

<sup>2</sup> Wiehed mit-tonalitajiet li fiha t-ton jista' jittqas: 15 magġuri, u 15 minuri. Fil-mużika hemm mod kif tagħraf dan billi: (a) tara jekk il-hames nota tat-ton għandhiex aċċident; (b) tara b'liema nota tispicċa l-biċċa mużika; (ċ) tiċċekkja x'intervall hemm bejn in-nota fundamentali u t-terza ta' fuqha. (Grech)

<sup>3</sup> Idem.

<sup>4</sup> Il-kelma 'temp' fid-dizzjunarju mużikali Malti tista' tisser żewġ affarijiet: (a) żewġ numri fuq xulxin fil-bidu ta' biċċa mużika li juruk jekk din għandhiex tindaqq b'żewġ (doppju) jew tliet (triplu) taħbitiet kull battuta, jonkella l-multiplu

semiminimi kull battuta. Barra minn hekk, huma jibdew kollha *in aria*, jiġifieri fuq il-parti dgħajfa (debboli) tal-battuta. U peress li kull parti fiha 16-il battuta, rajt li jkun aħjar jekk naqsamha f'biċċtejn meta niġi biex nitkellem fuqha. Dan ifisser, li kull eżempju jikkomprendi tmien battuti kull darba, u li fih haċċet hsieb inniżżel il-battuta biex nuri minn fejn jibda. Insibu wkoll li hemm tliet pentagrammi<sup>5</sup> li fihom ġbart fil-qosor x'ikun għaddej, biex kemm jista' jkun nuri l-mużika fil-perspettiva kollha tagħha: fuq = melodija (klarinetta u kurunetti), akkumpanjata mis-sekondi; fin-nofs = il-kontromelodija weħidha min-naħa tal-ewfonji; taħt = l-akkumpanjament min-naħa tal-korni u/jew trumbuni u l-baxxi. Taħt nett imbagħad, daħħalt ukoll l-akkordji b'numri rumani li permezz tagħhom wieħed ikun jaf b'liema lwien il-melodija qed tinżebagħ. F'tarf kull frażi ssibu wkoll is-sinjal tal-apostrofi (') biex nindika t-tmien tal-waħda u awtomatikament il-bidu tal-oħra.

L-ewwel sentenza tal-ewwel parti (b.18<sup>2</sup>-26<sup>1</sup>): Fiha jidhol ikanta għall-ewwel darba l-kor tat-tfal fl-unisonu, biċ-ċenċil irqiq tat-trianglu jingħaqad mal-ilhna smewwija. Il-melodija prinċipali hi akkumpanjata minn oħra kontra tagħha, u li fiha ninnutaw li tibda bl-istess tliet noti (*fa-sol-la*), bl-ewwel tnejn jieħdu valur doppju. Inkwantu t'armonija, ma tantx hemm x'wieħed jgħid peress li l-melodija aktarx timxi fuq l-istess żewġ akkordji, hliet lejn l-aħħar, fejn naraw isseħħ modulazzjoni żgħira. Iż-żewġ frażijiet immarkajthom bl-ittri x u y rispettivament biex nuri li l-melodija fit-tieni sentenza għandha haċċet minnha f'dak li hu disinn melodiku u andament armoniku (eż. 1):

It-tieni sentenza tal-ewwel parti (b.26<sup>2</sup>-34<sup>1</sup> [35<sup>1</sup>]): Din tkompli eżatt wara l-oħra, u wieħed jinnota kemm jixbhu 'l xulxin, speċjalment f'dawk li huma melodija u ritmu. Ibda biex, hi tibda bl-istess mod bħall-ewwel frażi ta' eż. 1, bid-differenza biss, li n-noti tniżżlu tliet gradi 'l isfel. Imma l-akbar differenza hi fl-armonija, fejn naraw il-mużika timmodula lejn ir-Re minuri fl-ewwel frażi u l-preżenza inevitabli tad-Do#. Xogħol it-tieni waħda mbagħad hu, li tregg'a 'l-mużika lura fit-tonalità originali. Mill-bqija kollox jibqa' kif inhu f'dak li hu ċenċil tat-trianglu, u akkumpanjament min-naħa tal-korni u l-baxxi. L-ewfonji wkoll, iżommu l-istess andament fil-kontromelodija, biż-żewġ frażijiet jibdew dejjem b'nota twila (eż. 2):

L-ewwel sentenza tat-tieni parti (b.43<sup>2</sup> – 51<sup>1</sup>): It-tema fit-tieni parti aktarx iżzomm l-istess karattru. Ibda biex, il-melodija tibqa' tinbena bl-istess mod; tibda *in aria*, segwita minn erba' semimini, u nota twila lejn l-aħħar ta' kull frażi. Min-naħa tagħhom, l-ewfonji jagħzlu li jhaddmu biss minimi u semiminimi fil-

tagħhom; (b) il-heffa ta' moviment li biha biċċa mużika trid tindaqq. Dat-termini jissejhu espressjonijiet għax jagħtu l-hajja lil kull biċċa xogħol, u hu permezz tagħhom li l-iżjed titpaxxa l-mużika. Fl-istess hin, il-kompożitur ikun qed jisserva bihom biex ifisser is-sentimenti jew xejra tal-qalb tiegħu. Espressjoni, jew aktar, li haċċet drabi tinkiteb bit-Taljana, titniżżel fil-bidu tax-xogħol halli tindika t-temp 'il min idoqqa. L-isfumaturi li għandhom x'jaqsmu mal-volum tal-hoss huma wkoll parti mil-lista twila ta' espressjonijiet, u li bihom tiżzejjem il-mużika.

<sup>5</sup> Huma dawk il-hames linji li fuqhom tinkiteb il-mużika; dik li bl-Ingliż insejthulha staff /stave.

kontromelodija tagħhom u jagħzlu li ma jibqgħux jimitaw il-melodija prinċipali. B'dan il-mod, tinholoq polifonija bejn iż-żewġ melodiji u jispicċaw biex ritmikament iwieżnu tajjeb il xulxin bħal f'ċaqlembuta. Kif nafu wkoll, dal-passaġġ jindaqq f' tonalità oħra, iżda mhux biss, għax l-armonija wkoll tiċċaqlaq ħafna fiż-żewġ frażijiet, u li permezz t'hekk tinholoq arja fl-istess hin instabbli u aktar imlewna. Infatti, f'kull waħda nsibu mhux anqas minn erba' akkordji differenti, b'uħud minnhom ġodda u saħansitra kromatiċi (bIV u IVM7) (eż. 3):

I   bIV   VIb   VI   Vb   V   IIIb   IVM7   V   I

It-tieni sentenza tat-tieni parti (b.51<sup>2</sup>-59<sup>1</sup> [60<sup>1</sup>]): F'dil-parti, il-mużika bħal donnha tilhaq il-qofol tagħha, l-aktar permezz tal-ilwien fl-armonija, li min-naħa tagħhom iġieghlu l-melodija biex anki hi xxidd libsa pjuttost kkulurita. Dan ma tantx jawgura tajjeb għall-kantanti ċkejknin tagħna meta jkunu iffaccjati b'melodija li ddr u tagħqad fuqha nnifisha permezz t'għadd ta' noti kromatiċi. Jekk nieħdu l-ewwel frażi, insibu li s-sol# wehidha biss diġà tiġbed l-attenzjoni tal-widna; din insibuha wkoll fil-bidu tat-tieni frażi. Korda zokkrija bħal mhi din insibuha anki fix-xogħlijiet klassiċi ta' Beethoven. L-istess għall-korda l-oħra f'battuta 53, li ngħidulha missellfa peress li tittiehed minn tonalità oħra barranija. Is-sitwazzjoni armonika fit-tieni frażi hi ħafn'aktar ikkumplikata għax thaddem dik li ahna bl-Ingliż insibuha bhala l-*German 6<sup>th</sup>*. Dil-korda hi magħmula minn trijadi magġuri, jiġifieri grupp ta' tliet noti fuq xulxin, li jinkludu dik ta' taħt, u bit-terza magġuri u l-kwinta perfetta fuqha rispettivament. Ma' dawn trid iżżid is-sesta awmentata. Dil-korda tinbena fuq is-sitt grad minuri tal-iskala (ġieli wkoll fuq it-tieni grad minuri). Minħabba f'hekk, is-sesta Germaniża hi waħda kromatika għall-aħħar. Biex nieħdu mill-eżempju li għandna hawn taħt (b. 56<sup>2</sup>), jekk qegħdin in Do magġuri, l-akkordju allura jiġi jaqra b'dal-mod: Lab, Do, Mi<sup>b</sup>, u Fa#. Dil-korda ma tridx tirsolvi dritt għal fuq id-dominanti (V) għax inkella toħloq il-kwinti konsekuttivi mhux permessi. Minflok, għandha l-ewwel tirsolvi fuq il-korda tonika fit-tieni inverżjoni, u mbagħad tmur lejn id-dominanti (Ic – V) kif għandna hawnhekk. Aktar minn hekk, Darmanin għogbu jdawwar l-ordni ta' dan-noti ta' taħt fuq biex il-Fa# spicċat fil-qiegħ; xi haġa li nsibuha mhaddma ferm mill-kompożituri Romantiċi, speċjalment fix-xogħlijiet ta' Brahms.

Wieħed jinnota li anki l-ewfonji jiddakkru minn dis-sitwazzjoni kemxejn kromatika fil-kontromelodija tagħhom; għalhekk il-La bemollijiet jidhru darbtejn fiha. Mill-bqija, huma jibqgħu jzommu l-istess andament mużikali fejn jidhol dewmien tan-noti u x'naf jien. Fir-rigward tal-akkumpanjament, il-korni wkoll jgħaddu minn ħafna tidwir kromatiku, speċjalment fit-tieni frażi, fejn jidhru l-akkordji li semmejna (eż. 4):

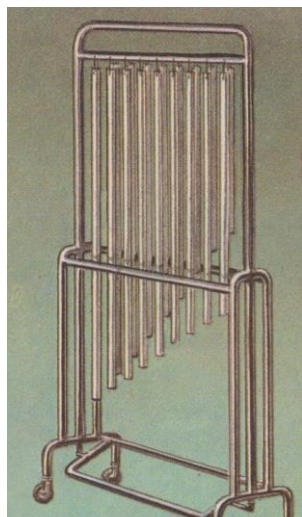
#5   II   bIV   V   I   #5   II   Ger.6   Ic   V7   I

L-ewwel sentenza tat-tielet parti (b.80<sup>2</sup>-88<sup>1</sup>): Il-mużika hawnhekk tibqa' miexja bl-istess mod, bil-melodija maqsuma f'żewġ frażijiet jixxiebhu. Huma jibqgħu jzommu l-istess tifsila ritmika ta' żewġ pari semiminimi, segwiti min-nota twila lejn l-aħħar. Haġ'ohra interessanti hi l-mod kif il-kontromelodija tidhol b'mod imitattiv, filwaqt li ssus wara l-melodija ewlenija. Biex nuri dan b'mod aktar ċar židt xi noti fil-parenteżi, u li l-kompożitur seta' faċilment inkludihom ukoll. B'dal-mod tinholoq bħal xibka polifonika magħmula mill-hekk imsejjaħ kuntrapunt imitattiv f'żewġ partijiet kif imhaddem mill-imghallmin Barokki, fosthom J. S. Bach. Min-naħa tagħha, l-armonija hi wkoll spissa, u aktarx tinbidel

ma' kull taħbita, ħlief lejn l-aħħar ta' kull fraži, fejn għandek punt kadenzjali. Mill-bqija, korni u baxxi jibqgħu għaddejnin bl-istess akkumpanjament, ħlief għall-aħħar żewġ battuti, li fihom is-sinkopi jinħass aktar sfiq mill-kontratemp<sup>6</sup> ma jaqta' xejn, u li bih kien ilhom għaddejnin il-ħin kollu (Eż. 5):

It-tieni sentenza tat-tielet parti (b.88<sup>2</sup>-94-96<sup>1</sup> [97-99<sup>1</sup>]): Wieħed jinnota, li l-ewwel fraži hi l-istess waħda bħal f'b.80<sup>2</sup>-84<sup>1</sup>, u li fiha l-istrett jibqa' jippersisti. Ħasra li fit-tieni fraži niltaqgħu ma' xi ntoppi żgħar bil-ħolqien ta' par kwinti konsekuttivi li huma akkademikament ipprojbiti. Dawn jinsabu ftit moħbijin qalb il-geġwigija ta' strumenti li hemm għaddejnin f'b.86, u dawk involuti huma l-*althorns*/ewfonji u l-kornu/trumbun terz. Biex wieħed jifhimni malajr, immarkajthom kif stajt bil-parenteži. Hu żball komuni ħafna meta wieħed jiġi biex jipproċedi bejn iż-żewġ akkordji li hemm f'dil-battuta (IV–V). F'dak li hu ritmu, is-sinkopi jidher hawn ukoll fil-battuta ta' qabel tal-aħħar. (eż. 6):

## Mat-tokki tal-qniepen



Il-qniepen (A Ladybird Book of Musical Instruments)

F'innu di gloria (ġieli jseħlu wkoll, innu tifhir jew innu kbir) dejjem se ssib il-qniepen idoqqu. Iżda xi jkunu sewwasew dal-qniepen? Dawn ikunu magħmulin minn għadd ta' kanen azzarjati li bejniethom jkopru ottava jew aktar tal-iskala kromatika. Il-kanen ikunu mdendlin minn rashom b'qafra li tgħaddi minn go ganċ ma' fuq tal-qafas kbir tal-injam. Naturalment, biex jingarru huma xi ftit tqal. Jindaqqu billi tolqot fuqhom fin-naħa ta' fuq tagħhom b'mazza żgħira, bir-ras aktarx tal-injam. Jintużaw l-aktar għall-effett drammatiku u mlewwen tagħhom biex jagħtu l-impressjoni ta' qniepen tal-knisja bħalma nsibu fl-overtura 1812 ta' Tchaikowsky.

Il-qniepen ifakkruni wisq fi tfuliti meta kont nitqabbad b'mod volontarju mill-kumitat tal-banda ta' raħli biex indoqqhom waqt li l-għarajjes ikunu deħlin il-knisja għall-quddiesa tat-tieg. U hemmhekk trid tarani fil-bieb tal-knisja f'xi għaxija xitwija, pjazza baħh u r-riħ ivenven, nitla' fuq ponot subgħajja, u bil-martell tal-injam f'idi nikser is-skiet bid-daqq ripetut tal-iskala niezla tad-Do magġuri: *Do – si – la – sol – fa – mi – re – do*. U malli l-għarusa titfaċċa fil-bieb tal-knisja indoqq lill-koppja l-*Here comes the Bride*. Imma l-qniepen ifakkruni wkoll fis-*solo* ta' *Bells Across the Meadows* (jew Qniepen min-nofs il-Bwar) ta' Albert W. Ketèlbey, silta mużikali popolari ħafna fost il-baned Maltin. Jgħidu li dal-kompożitur Inġliż kien fuq btala fil-gżira Għawdxija meta gie ispirat mid-daqq tal-qniepen tal-knisja.

<sup>6</sup> Dan jiffirma ruħu meta fuq il-parti qawwija jkun hemm l-aspett, u fuq il-parti l-oħra n-noti.

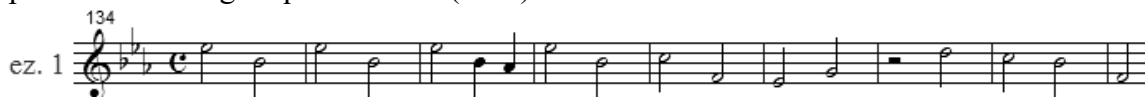




Il-Madonna tal-Ġilju, meqjuma fil-parroċċa tal-Imqabba, li għaliha l-Innu Solenni ta' Joseph Darmanin hu ddedikat

Kif għidna, f'kull innu solenni ssib id-daqq tal-qniepen, u l-innu lill-Madonna tal-Ġilju mhux eċċezzjoni. Lehinhom jaf ikun ferrieħi jew newwieħi, u joqgħod tajjeb ħafna għal xogħol mużikali ta' xeħta religjuża f'waqtiet l-aktar solenni jew devozzjonali. Jaf jintużaw biss biex johlqu effett, imma aktar minn hekk, naħseb li f'dal-innu b'xi mod qegħdin isellmu 'l-Madonna bid-daqq ta' mota devozzjonali. F'każi oħra, jaf jinsgulek melodija li thenni, mibnija fuq il-motiv li semmejna. Minn dawn fl-innu nsibu xi żewġ eżempji. Wieħed minnhom hu l-ewwel *Lento* li niltaqgħu miegħu, fit-tieni moviment li fih it-Tenur u l-Baritnu jiġu akkumpanjati mit-tokki tal-qniepen, li aktar tard jittrasformaw ruħhom fi speċi ta' kontromelodija. Wieħed irid josserva wkoll l-ambjent li fih dawn qegħdin idoqqu: strumenti tal-qasba, il-lehen pastorali ta' tliet korni, u l-kant ħafif ġej min-naħa tal-prim kwartin donnu għana ħafif tal-għasafar. Hu tabilhaqq kwadru ħiemed li jpenġi għien ifewwaħ bir-riħa tal-ġilju. F'dan kollu, id-daqq tal-qniepen hu wieħed sempliċi kemm jista' jkun, magħmul aktarx minn minimi biss. Fl-ewwel erba' battuti nsibu r-repetizzjoni tal-istess

żewġ noti (*Mib* u *Sib*). Imbagħad qajl qajl, il-melodija tibda tiċċaqlaq għal fuq noti differenti, u wara nofs battuta aspekk tmur biex tagħlaq is-sentenza (eż. 1):



L-istess melodija kif inhi nerġgħu nisimgħuha wkoll fit-tieni *Lento*. U kif se naraw, dat-tokki eventwalment jissarrfu f'motiv li jibqa' jiġri fil-bqija tax-xogħol. Hekk jiġri, ngħidu aħna, fir-ritornell ta' wara t-tieni strofa ta' dal-*Lento* fejn jerġgħu jinstemgħu xi tokki (*Mib* u *Sib*) fit-tieni nofs tiegħu. U l-istess jiġri waqt id-dwett strumentali (b.191-204): il-qniepen jidhlu proprju fl-aħħar tliet battuti ta' dal-passaġġ, dejjem bl-istess tokki. Anki fid-dwett li jiġi wara, li fih titgħanna t-tielet strofa, niltaqgħu ma' tliet tokki li jmorru tajjeb ħafna mal-kelmiet *tkun l-omm helwa*. F'tarf l-istess passaġġ, insibu erba' tokki oħra (*Fa – Sol – Sib – Re*).

Il-hoss tal-qniepen issa drajniet, u mqar tokk wieħed ikun biżżejjed għalina biex ifakkarna fil-motiv tal-bidu. Hekk jiġri f'battuta 229 li jagħti bidu għall-kant tar-raba' strofa, li jara lit-Tenur u l-Baritnu jwiegħbu 'l xulxin. F'tarf l-istess dwett antifonali, jerġgħu jidhlu l-qniepen b'motiv ċkejken t'erba tokki (*Mib – Sib – Re – Re*), bl-aħħar waħda aċċentwata. Għandna l-istess sitwazzjoni fir-ritornell li jiġi warajh; il-qniepen ma jfallux ħlief għal nota waħda fit-tarf tiegħu (*Sib*).

Passaġġ ieħor li jixbah 'il-ewwel *Lento* (b.134-142) hu dak ta' b.254-262, li fih il-ħames strofa titgħanna minn kulhadd f'vuċijiet differenti. Dal-passaġġ jiġi eżatt wara l-*Maestoso* (b. 247-253), bil-fanfarra tindaqq bil-qawwi ħafna (*fortissimo*). Izda meta nidhlu għall-*Lento* li qegħdin insemmu, il-volum jitbaxxa f'salt wieħed biex jagħti lok għall-kant, imsieheb minn kontromelodija ġejja min-naħa tal-qniepen. Hi melodija fil-veru sens tal-kelma, waqtiet mibnija fuq it-tokki li issa konna drajna bihom (eż. 2):



Għad li din hi l-aħħar darba li l-qniepen jinstemgħu fit-tieni moviment, huma jerġgħu jidhlu mill-ewwel fit-tielet wieħed b'ħames tokki, tnejn twal u tlieta qosra, donnhom biex jannunzjaw il-miġja tiegħu bħala rikapitulazzjoni. U peress li t-tonalità titbiddel fit-tielet moviment, dan-noti ġew ittrasportati ton 'il fuq biex issa jiġu jaqraw *Fa – Do – Fa – Do – Fa*. Fil-fatt, id-daqq tal-qniepen jinstema' biss fl-introduzzjoni għall-ewwel passaġġ replikat li niltaqgħu miegħu (b.311-318[319]) li fih titgħanna it-tielet strofa u ritornell mill-kor tat-tfal, b'waqtiet imsieheb wkoll mit-Tenur. Izda fit-tieni replika (b.324-331[332]) nassistu għal tip ta' melodija minsuġa b'mod ieħor, li fiha tinkorpora l-famuż motif *lilek nagħtu gieħ flimkien* li konna tkellimna dwara aktar 'il fuq (eż. 3):



Fih jiġru hafn' affarijiet: il-motiv fl-ewwel żewġ battuti jirrepeti ruħu b' mod trasportat eżatt wara; fit-tieni parti tas-sentenza d-daqq tal-qniepen isir hafn' aktar avventuruz bid-daqq ta' ritmi ġodda; jiġu introdotti xi noti kromatiċi; id-daqq ta' żewġ noti fl-istess hin. Forsi mill-interventi kollha li l-qniepen involvew ruħhom fihom s'issa, dan hu l-aktar wieħed li jispikka minnhom kollha. Inżid ngħid, li l-qniepen f' dal-passaġġ bilfors li jinstemgħu sbieħ u sewwa f' mument fejn kulhadd qed idoqq *piano* waqt li l-kor ikanta r-raba' strofa. Jerga', l-*althorns* u l-ewfonji jidhlu biss it-tieni darba fir-ritornell, filwaqt li d-daqqiet tal-katuba jiġu mrażżna mill-*colpi secci*.

Passaġġ ieħor li fih huma involuti sew il-qniepen hu meta l-mużika teqleb għal tonalità oħra in *Sib* maġġuri, fejn il-kor tat-tfal, imsieħeb dejjem mill-Baritni diviżi, jgħanni l-ħames strofa (b.343-350 [351]). Il-qniepen jidhlu jdoqqu biss fir-ritornell meta ssir ir-replika. Huma jdoqqu xi tokki anki fl-introduzzjoni għal dal-passaġġ. Hawn ukoll il-qniepen jinstemgħu sew peress li l-passaġġ hu immarkat *piano*, b' uħud mill-istrumenti jdoqqu biss it-tieni darba. Fih ukoll insibu solo sabiħ fuq il-kurunetta u ċ-ċenċil ritmat tat-trepied. Il-qniepen jibqgħu jdoqqu anki fis-sekonda volta fejn hemm żewġ pawsi kbar, saħansitra jirsolvu fil-battuta ta' wara li tagħti għall-episodju li hemm jifred dal-passaġġ mill-ieħor immarkat *Grandioso*.

Ma jistax jonqos li l-qniepen ma jilagħbux parti importanti fl-*Andanto Sostenuto*. Infatti, huma jidhlu jdoqqu fl-ewwel parti flimkien mat-Tenur u l-Baritni f' mument tassew delikat, fejn il-klarinetta ikun għaddej bis-solo tiegħu. Huma jkunu akkumpanjati biss minn xi akkordji mill-bqija tal-klarinetta, korni (u



forsi xi sassofonu alto), u baxxi idoqqu *pianissimo*. Imma l-aktar ħaġġ importanti hawnhekk hi t-tagħqid ta' żewġ elementi bil-wisq importanti, għax dal-motiv jindaqq mill-qniepen fl-istess waqt li l-vuċijiet

ikantaw *O Marija, sbejħa, saffa*. B'hekk l-istess motiv jilhaq il-milja tiegħu f' mument mill-aktar importanti tal-innu (eż. 4). Il-qniepen jerggħu jidhlu fit-tieni parti wkoll, eżatt wara r-reċitattiv min-naħa tat-Tenur bi ftit noti li għandhom aktar minn sempliċi tokki (b.386-8). Dan ikun il-waqt li fih jidhol wkoll il-kor tat-Tenuri u l-Baritni bil-kant ta' *daqs il-ġilju tal-widien*. L-aħħar żewġ, jew tliet, waqtiet li niltaqgħu mad-daqq tal-qniepen jinsabu kollha fil-passaġġ ta' qabel il-*Presto*, fejn l-ewwel darba jdoqqu biss erba' tokki (*Sib – La – Fa – Sib*) (b.396<sup>3</sup>-398<sup>1</sup>); erba' oħra – tlieta qosra u waħda twila (b.401<sup>2</sup>-402); u għaxar tokki fuq l-istess nota (*Sib*), bl-aħħar waħda tirsolvi għal fuq il-koda (b.404-407<sup>1</sup>).

Dal-artiklu qed jitwassal lill-qarrejja Mqabbin fl-okkażjoni tal-festa tal-Madonna tal-Ġilju, solennement iċċelebrata ġewwa raħalha, u f'għeluq is-70 sena mit-twelid tal-‘Innu lill-Madonna Tal-Ġilju’ ta’ Mro Joseph Darmanin (29.iv.1918-24.ix.2006).