

## WIRT ARKITETTONIKU

## IR-RAHAL MALTI BIT-TOROQ TIEGĦU

## NAPPREZZAW L-IRHULA

Minn ftit snin ilu 'l hawn, nibet u kiber l-interess għall-konservazzjoni tal-qalba tal-irhula Maltin, daww it-toroq f'nofs l-irhula li tfasslu qabel il-bidu tas-Seklu Ghoxrin. Mhux biss hawn Malta, iżda anke f' hafna artijiet 'il bogħod minn xtutna.

It-Taljani għandhom ic-*centro storico*, aktarx il-bini u t-toroq kollha 'il għewwa mis-swar tal-belt. L-Ispanjoli, li għal hafna snin kellhom ukoll influwenza mid-dinja kulturali Għarbija, ukoll jgħożzu l-kwartieri tal-ibliet tagħhom li nbnew tant sekli ilu - u li jixxiebh u hafna ma' l-irhula Maltin.

X'inh u l-bżonn ta' dawn it-toroq, għalfejn dan l-interess biex nibqgħu ngħożzu din in-nisġa ta' toroq doġoq, ta' sqaqien jagħlqu u ta' pjazez u msieraħ bla forma? Għalfejn inħallu dan kollu jfixxkel il-karozza, il-mezz ewlieni tat-trasport ta' żminijietna, milli tigr i tul dawn it-toroq mgħawġa li jtellfun a sekondi prezzjużi fil-ħajja mgħaġġa tal-lum?

L-ewwelnett u fuq kollox, dawn it-toroq fl-irhula Maltin huma wirt storiku daqs l-aqwa monumenti li għandna fil-gżira tagħna. Anzi, huma wirt li hallewlna missirijietna li ħadmu l-bini ta' matul it-toroq bl-għaraq ta' ġbinhom. Huma monument fil-qasam tal-*urban planning* għax juru l-iżvilupp li sar matul sekli shaħ f'dan il-qasam.

It-toroq tal-irhula Maltin huma parti ntegrali tal-irhula tagħna. Huma ħaġa waħda mal-pjazza, mal-knisja, mad-djar matulhom, mar-raba' li jdawwarhom. Il-qirda ta' xi waħda minn dawn tista' tghid li twassal biex ir-raħal ikun qed jinqered kollu kemm hu.

## X' GħANDEK ISSIB FIR-RAHAL

Is-sistema tat-toroq fil-qalba tal-irhula kif nafuhom illum taf il-bidu tagħha fi żmien il-Medjuevu. Kien żvilupp

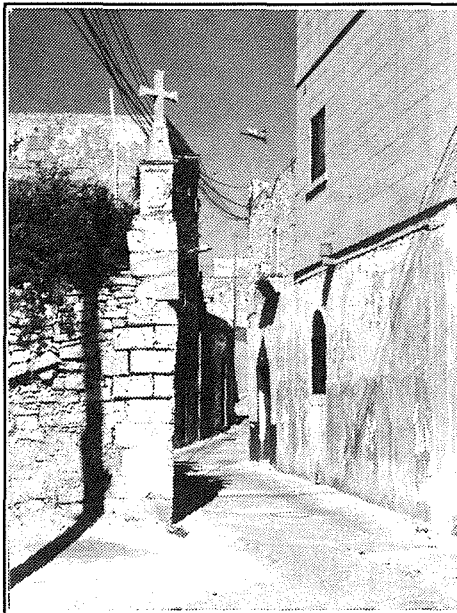
organiku, ma kien hemm l-ebda intervent ta' disinji maħduma 'l bogħod minn fejn it-toroq kienu qegħdin jikbru. Iżda minkejja dan, minkejja li t-toroq kollha huma differenti minn xulxin, xorta waħda nistgħu naraw elementi ċari u distinti fihom kollha fosthom il-pjazza, il-misraħ, it-triq ewlenija, is-sqaqien.

Għalkemm l-ibliet u s-subborgi saru skond disinn maħdum minn qabel, kultant dawn l-elementi ma jkunux daqstant ċari. Fit-tifsil tat-toroq, dawn ikunu tista' tghid kollha ndaqs u għalhekk ma jkunx hemm distinzjoni bejn it-triq ewlenija u l-oħrajn. Fis-subborgi, nagħtu każ, ma ssibx dik il-wesgħa ċentrali tal-pjazza quddiem il-knisja - din issibha tul it-triq bla ebda pjazza - formali jew mhix - quddiemha.

Il-pjazza kienet minn dejjem il-qalba tar-raħal. Fiha kont issib il-bini l-iktar importanti tar-raħal - il-knisja, bil-kobor tagħha tiddomina fuq ir-raħal kollu, u bini ieħor residenzjali aktarx iktar mirqum minn dak tal-bqija tar-raħal. Mill-pjazza jinbtu qishom swaba' t-toroq ewlenin tar-raħal. Hafna mill-irhula għandhom żewġ jew tliet toroq ewlenin u normalment, kienu l-linja ta' komunikazzjoni li minn raħal iwassluk lejn l-irhula u l-ibliet ta' madwar. Imbagħad is-sqaqien, li tara kultant tul it-toroq, twal jew qosra, iżda dejjem idjaq mit-triq ewlenija.

## L-IŻVILUPP TA' L-IRHULA

X' wassal għal dan it-tip ta' żvilupp? Żgur li l-bżonn li ma jintilifx ir-raba, f' art ċkejna bħal tagħna, wassal biex l-art mibnija tinżamm kemm jista' jkun żgħira. Biex ma jinħellew materjal u biex it-triq tkun bla tlajja' wieqfa hafna għall-bhejjem tat-tagħbija, it-toroq żviluppaw skond il-livell tat-triq. Għalhekk it-toroq iduru, iserrpu u jitgħawġu skond ma kienet l-art li sabu. Imbagħad, aktar 'il quddiem meta nbnew id-djar, għall-istess għan, dawn inbnew max-xifer



*Triq Rużar Formoża :*  
waħda mill-idjeq toroq fil-Gudja

tat-triq. Kien għalhekk ukoll li nsibu hafna sqaqien. Sqaq dejjaq jaghti l-arja u l-aċċess għal hafna djar madwaru, iżda mill-art agrikola ma kienx jittiehed hafna.

Il-bini li ttella' tul dawn it-toroq u s-sqaqien ta sens ta' unita' bil-forma tiegħu, bil-mod tal-kostruzzjoni kif ukoll bit-tifsila tal-faċċata. Dan il-bini għandu forma ġeometrika sempliċi - forma ta' kaxxa - u dan kien ta' kuntrast mal-iżvilupp irregolari, iżda naturali, tat-toroq. Il-faċċata tal-bini, kollha tal-franka, kultant issibilha toqob żgħar hafna bhala twieqi. Kienu kollha żgħar biex iħallu s-shana tas-sajf barra u bi bżonn għad-difiza. Kien jintuża dejjem l-istess materjal, u l-kulur kien dejjem uniformi. Dan kollu jagħti unita' viziva lil dawn it-toroq.

Il-mod kif żviluppaw it-toroq bil-bini magħhom hallew effett fuq il-klima fir-raħal stess. Minhabba t-tisrip tat-toroq, anke fil-qilla tax-xemx sajjija, kont tista' ssib irqajja' ta' dell fejn tistkenn. Minhabba fid-djuq tagħhom, u aktar u aktar fis-sqaqien, ftit ikun il-hin li x-xemx tasal sa fuq wiċċ it-triq. Minhabba n-nuqqas ta' linji dritti tul it-toroq, l-irjeh li jvenvnu fil-kampanja jtkissru fil-qalba tar-raħal. Jigifieri, fit-toroq kont issib klima hafna inqas kiefra, kemm fix-xitwa kif ukoll fis-sajf.

#### FIS-SEKLU GHOXRIN

Matul dan is-seklu, żewġ affarijiet laqtu dan l-iżvilupp organiku fl-irhula. L-ewwel kien hemm ir-regolamenti sanitarji ta' l-1880. Minn dak iż-żmien, kellu jieqaf l-iżvilupp organiku; minn hawn it-toroq bdew jtfasslu skond pjanti maħduma 'il bogħod mill-irhula. L-impożizzjoni ta' wisa' minimu fuq it-toroq ta' kullimkien - kemm għall-ibliet u l-irhula, minkejja d-differenzi tagħhom - fixkel u qata' għal kollox l-iżvilupp kif kien isir qabel.

Imbagħad giet il-karozza. Minflok ma t-toroq baqgħu bżonn għall-aċċess bir-rigel u għal ftit arja, minflok ma t-triq baqgħet għall-użu tal-bniedem, l-użu tat-toroq beda jinbidel biex saru jaqdu 'l karozza. L-iktar li soffrew kienu l-pjazez. Il-pjazez imdaqqa u magħluqa sabu

ruħhom miftuħa beraħ b' toroq wiesa' esagerat li mix-xifer tar-raħal iwasslu dritt sal-pjazza. Il-ħsara saret ukoll tul it-triqat billi twaqqa' bini antik u nbena iehor fejn il-linja tat-triq intefgħet 'il ġewwa - dan dejjem biex tghaddi l-imbierka karozza. U kultant l-istil tal-bini l-ġdid ma jkun jaqbel xejn ma' dak tal-bini ta' madwar.

#### KONSERVAZZJONI

Illum naraw ċaqliegħa fid-direzzjoni tal-konservazzjoni tal-qalba ta' l-irhula tagħna.

Dak li rċevejna mingħand missirijietna - dak li għaddewlna u li fadal minnu - għandna nżommuh fi stat tajjeb biex aħna ukoll ninqadew u ngħadduh lil uliedna.

Bdejna nifhmu l-ħsara li l-karozzi jagħmlu lill-bini fl-irhula. Bdejna nindunaw bl-arja hażina li jkun hemm fl-irhula minhabba l-exhaust tal-karozzi. Bdejna nindunaw li t-toroq ma baqgħux għan-nies tar-raħal, saru tal-karozzi u trid toqgħod attent meta toħroġ barra.

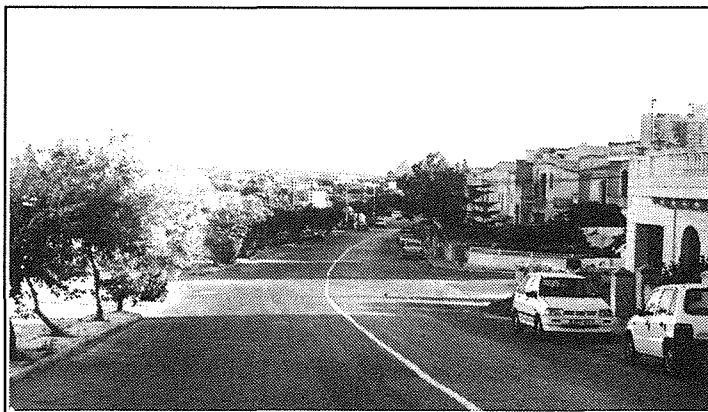
Bdejna nindunaw illi l-irhula għandhom potenzjal turistiku kulturali qawwi - għax it-turist tinteressah ukoll il-kultura u t-tradizzjoni tal-pajjiż li jżur. Bdejna nindunaw bil-valur tal-bini antik, bil-vantaġġi li joffri.

Bdejna nindunaw li fl-irhula u fil-kampanja li ddawwarhom tinsab it-trankwilita' wara jum tax-xogħol mghaġġel.

Għadna fil-bidu. Il-proċess twil u jiswa l-flus. Jiswa iżjed minn kemm intefaq biex iġġarrfu l-irhula. Iżda dak li llum jista' jidher bhala nefqa barra minn kull proporzjon, jista' jservi għal investment soċjali, ekonomiku u kulturali aktar 'il quddiem għall-ġid tagħna stess.

#### CARMEL ELLUL A. & C.E.

Dan l-artiklu qiegħed jiġi mwassal bil-kortesija ta' **LEWIS PRESS**



*Vjal it-Torri :*

triq moderna li żgur mhix tipika tar-raħal Malti