

# Il-Madonna, Patruna ta' Tas-Sliema u l-Madwar

Minn John Bisazza

Il-qima tagħna l-Maltin u l-Ghawdxin lejn il-Madonna hija qadima daqskemm hija qadima l-fidi Nisranija li haddanna mal-miġja fostna tal-Appostlu Missierna San Pawl. Tas-Sliema wkoll, għalkemm żagħżuġha meta mqabbla ma' bliet u rħula oħra eqdem minnha, ma baqgħetx lura fil-kult Marjan, li kif ser naraw nibet, kiber u nxtered tul il-medda tas-snin.

Sal-aħħar snin tas-seklu tmintax, min kien iħares lejn tas-Sliema mill-belt Valletta kien jilmaħ xi razzett 'l hawn u 'l hemm u medda ta' ħdura li kienet tibqa' tiela' 'l fuq. Il-lokal kien imfittex l-iżjed għas-sajd u kien magħruf bħala Qortin *nei limiti di Birkirkara*.

Fuq il-ponta tal-blat li kienet tinsab fi spazju miftuħ iħares lejn il-port ta' Marsamxett kienet tinsab knisja żgħira li sa mill-1616 kienet magħrufa taht ismijiet differenti. Il-poeta Dun Pietru Pawl Grima kien ta deskrizzjoni ta' dawk iż-żminijiet fil-poezija tiegħu "Għanja lil tas-Sliema":

*Biss f'nofsok, fil-ħdura, dlonk tbajjat il-Knisja, mibnija l-Omm t'Alla Hallieq il-bnedmin  
Hawn qabel is-safar, jokorbu l-baħħara, jitolbu bis-sliema li jaslu henjin.*

L-aħħar li tissemma l-Knisja qabel ma giet imgarrfa fl-imblokk tal-Franċizi (1798-1800), kien fl-atti tal-Vista Pastoral tal-Isqof Labini tal-1783 bħala **Porto Salvo a Sliema**. L-isem tal-lokal, bħala appellattiv ta' dak ir-regjun, ta l-isem lir-raħal. Inkiteb bosta drabi li t-tislama tal-baħħara lejn dik il-Knisja bit-talba tas-*Sliem Għalik Marija*, kif sostnew bosta storiċi, rabat lil tas-Sliema mad-devozzjoni lejn il-Madonna.

Meta l-lokal spiccà mingħajr Knisja u bdew jittieħdu l-ewwel passi biex tinbena oħra, kien gje identifikat post iżjed 'il ġewwa mix-xtajta. Fl-1801 bit-tħabrik ta' Saver Mifsud u xi residenti oħra giet akkwistata biċċa art u wara li sar xi gbir u bl-għajjnuna tal-Gvern, il-Knisja nbriet u tlestiet fl-1804 u kienet tissejjaħ Nativitatis B.M.V. Il-Knisja, li hija l-iżjed waħda antika f'tas-Sliema, hija magħrufa bħala l-kappella tal-**Madonna tal-Grazzja**. Il-kwadru tat-titulari li probabbilment kien ingjeb mill-knisja ta' Tigné, huwa kopja ta' xogħol it-Taljan Gianfranco Penni 'La Madonna del Divino Amore' li jinsab fil-Mużew tal-Arti ta' Napli; fil-knisja jinsabu żewġ pitturi ta' Mattia Preti (1613-1699), wiehed juri l-Anglu Kustodju u l-ieħor il-Farba lejn l-Eġittu.

F'nofs il-Knisja hemm midfuna l-fdalijiet ta' żewġ saċerdoti u lajk li kienu nstabu fil-pedamenti tal-knisja mgarrfa ta' Tigné' u li kienu trasportati fejn jinsabu llum fid-29 ta' Mejju 1856. Sa nofs is-seklu dsatax, bil-popolazzjoni dejjem tiżdied, sar l-ewwel attentat biex titkabbar il-Knisja u peress li ma ntlax il-qbil meħtieġ mas-sid tal-art, saret talba lill-kapitlu tal-Katidral biex tingħata biċċa art li kienet tinsab faċċata tal-Knisja biex tinbena oħra għda; l-art ingħatat fil-25 ta' Awwissu 1852 u l-ewwel ġebbla tqiegħdet fit-28



ta' April 1853 u l-bini tal-Knisja l-gdida tlesta f'Awwissu 1854; giet imbierka fil-11 ta' Awwissu 1855.

Biex jinżamm il-kuncett originali ta' Marija bhala Kewkba li twassal lill-baħħara sal-post tas-sliem, gie deciz li l-Knisja l-gdida tkun iddedikata lil **Marija Stella Maris** – dedika li qatt ma tbeghdet mill-ħsieb tal-ewwel abitanti tal-lokal. Iż-zieda qawwija fil-popolazzjoni wasslet biex il-knisja tkabbret bejn l- 1876 u l-1878, is-sena li fiha saret l-ewwel parroċċa ta' tas-Sliema, meta l-popolazzjoni kienet kibret għal xi 6,000 ruħ.

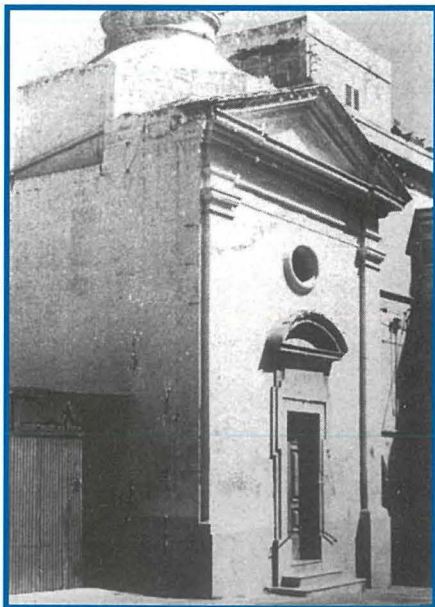
Fl-1897 il-kappillan Dun Vinċenz Manche li dejjem kien lest biex, sa fejn kien ikun possibbli, jipprova jikkuntenta lill-parruċċani ta' tas-Sliema, laqa' it-talba tagħhom biex jipprova jikkonvinci lill-awtoritajiet ċivili biex l-isem ta' tas-Sliema jinbidel għal **Citta Maria**, iżda l-Gvernatur Arthur Fremantle ma kienx ta din il-fehma.

Il-konfini tal-parroċċa kienu jaslu sa San Ġiljan u l-Imnsida u għalhekk kien beda jinħass il-bżonn li tinbena knisja oħra. Fl-1877 kienet tkabbret il-Knisja tal-**Madonna tal-Karmnu** gewwa **I-Balluta** ( parroċċa fl-1974) u fl-istess sena, fuq l-inizjattiva tas-saċerdot Belti Dun Pawl Vella nbeda l-bini ta' knisja ġdida ddedikata lill-**Madonna tas-Sacro Cuor** lejn triq il-Princep ta'

Wales u Triq Santa Marija u li nfetħet fl-1881. Il-Knisja giet fdata f'idejn il-Patrijiet Frangiskani Minuri. Fl-1913 il-Knisja tal-Gzira ddedikata lill-**Madonna tal-Karmnu**, magħrufa bhala '**Tal-Ġebli**' saret Vici-Parroċċa (parroċċa fl-1921) ta' Stella Maris, filwaqt li f'Settembru ta' tliet snin wara, il-Knisja tal-Madonna tas-Sacro Cuor saret it-tieni parroċċa ta' tas-Sliema. Sa mill-1893 il-patrijiet Dumnikani li kienu jiehdu ħsieb il-knisja ddedikata lil Ġesu Nazzarenu, li kienet ferm iżgħar milli hi illum, fix-Xatt ta' Tignè, iddeċidew li jibnu santwarju nazzjonali ddedikat lill-**Madonna tar-Rużarju ta' Pompei** f' dawk l-inħawi, u wara li beda jsir il-gbir tal-fondi, l-ewwel gebla tbierket mill-Vigarju Ġenerali l-Isqof Angelo Portelli O.P. fil-15 ta' Awwissu 1921. Ftit wara li beda x-xogħol tal-bini, il-Provinċja Dumnikana kienet kostretta li twaqqaf il-proġett minħabba nuqqas ta' fondi u minflok, titkabbar il-Knisja ddedikata lil Ġesu Nazzarenu (parroċċa fl-1973). Kieku seħħ il-pjan originali, il-preżenza ta' knejjes iddedikati lill-Madonna f'tas-Sliema kienet sa tiġi kkonsolidata.



*Il-Kappella ta' Tignè – mappa antika tas-seklu tmintax*



*Il-Kappella tal-Madonna tal-Grazzja – inbriet fl-1804*





*Knjsja ta' Stella Maris – il-façċata l-antika 1878*



*Knjsja tal-Madonna tas-Sacro Cuor – il-façċata l-antika 1881*

Minn wara t-tigriġ tal-kappella ta' Tigné fl-1798 sa madwar it-tieni nofs tas-seklu għoxrin f'Tas-Sliema u l-madwar kienu jeżistu erba' knejjes iddedikati lill-Madonna u li bis-saħħa ta' hekk dahlu u tkattru bosta devozzjonijiet Marjani taħt diversi forum u li haġna minnhom għadhom jeżistu sal-lum. Ma tistax ma tissemmiex id-devozzjoni li dahħlu s-Salezjani lejn il-**Madonna Ghajnuna tal-Insara** mal-wasla tagħhom f'Malta fl-1904, liema devozzjoni għadha qavvwija sal-lum, fejn nhar l-24 ta' kull xahar tinżamm kommemorazzjoni, kif ukoll purċissjoni annwali fix-xahar ta' Mejju.

Mal-medda tas-snin Marija baqgħet tiffurma parti importanti tal-identita' Slimiża; biżżejjed wiehed isemmi l-43 nieċa tal-Vergni Mqaddsa li jinsabu jiddominaw il-kantunieri ta' xi triqat ta' tas-Sliema; anke fiż-żminijiet tal-lum, minkejja li ċerti devozzjonijiet u tradizzjonijiet qegħdin kull ma jmorru dejjem jonqsu, ta min ifaħħar id-drawwa li dahlet, fejn mal-façċati jew kantunieri ta' appartamenti li nbnew dawn l-aħħar snin, qed titpogġa statwa tal-Madonna-inizjattiva li tirrifletti tradizzjoni Slimiża li nżerġhet fis-seklu sbatax u li minkejja ċ-ċirkostanzi mqallba tal-lum tibqa' mnaqqxa fl-istess isem ta' beltna, li hadet isimha mit-tislima tal-anglu.

#### Referenzi

- Descrizione delle Chiese di Malta e Gozo – Achille Ferris 1866
- Visti Pastoralis l-Isqof Alpheran 1758, L-Isqof Vzo. Labini 1781
- Tas-Sliema u San Giljan, Temi Zammit 1930
- Il-Gazzetti 'Malta Tagħna' 23/05/1910 'Malta e Sue Indipendenze' 13/07/1912
- Ir- Ruzarju Mqaddes, Rivista Dumnikana diversi hargiet 1912-1917
- A Chronicle of 20<sup>th</sup>.Century Malta Joseph Bonnici – Michael Cassar 2004



*Marija Ghajnuna tal-Insara għand is-Salezjani*